

**Viru-Nigula Vallavolikogu
Viru-Nigula Vallavalitsus**



**VIRU-NIGULA VALLA ARENGUKAVA
2024–2030**





VIRU-NIGULA 2024

Sisukord	2
Sissejuhatus	3
1. Viru-Nigula valla üldiseloomustus	5
2. Koondhinnang Viru-Nigula valla arengutasemele, sellest tulenevad kesksed lahendamist vajavad teemad ja strateegilised tegevussuunad arendustegevusteks	7
3. Viru-Nigula Vallavolikogu ja -valitsuse missioon	12
4. Viru-Nigula valla visioon 2030+	12
5. Kriitilised edutegurid lähiaastateks Viru-Nigula valla visiooni saavutamisel	12
6. Viru-Nigula valla arendustegevuse põhimõtted	13
7. Viru-Nigula valla arendamise mudel	14
7.1. Arendustegevuse eesmärgid, moodsikud ja tegevussuunad nende elluviimiseks	15
7.2. Investeeringud	27
8. Arengukava seosed üldplaneeringuga	31
9. Arengukava täitmisega seotud riskid ja nende maandamine	32
9. Arengukava seire ja ajakohastamine	34
Kasutatud materjalid:	36
Lisa 1. Viru-Nigula valla profiil (eraldi fail).	37
Lisa 2. Viru-Nigula valla arengukava koostamise protsessis osalenud.	37

Sissejuhatus

Pärast 2017. a haldusreformi koostatud Viru-Nigula valla arengukava 2025–2035 on tulevikku vaatav teejuhis visiooniga aastani 2035+ koos selle elluviimiseks vajalike lähiaastate tegevuste ja investeeringutega. Oluline on märkida, et valla arengukava ja eelarvestrateegia koostamine toimus üheaegselt ja nende keskmes on parimate eelduste loomine valla elanike heaoluks, majanduse konkurentsivõimeks ning valla tasakaalustatud, väärtuste põhiseks ja kestlikuks arenguks – juhend vallavolikogu ja -valitsuse töö korraldamiseks koostöös avalikkuse ja teiste huvitatud osapooltega. Arengukava investeeringute kaudu antakse oluline sisend eelarvestrateegiasse, mis on selgitustega finantsplaan, mille nõuded sätestatakse kohaliku omavalitsuse üksuse finantsjuhtimise seaduses. Valla arengukava ja eelarvestrateegia moodustavad terviku ja keskse osa valla arengu aluseks olevast dokumendisüsteemist ning on aluseks kohaliku omavalitsuse üksuse eelarve koostamisel, kohustuste võtmisel, varaga tehingute tegemisel, investeeringute tegemisel ning investeeringuteks toetuste taotlemisel.

Töös lähtuti Eesti Vabariigi ja kohaliku omavalitsuse õigusaktidest ning arvesse võeti ühinenud omavalitsusüksuste varasemaid arengut suunavaid dokumente ja planeeringuid. Vastavalt kohaliku omavalitsuse korralduse seadusele esitatakse arengukavas majandusliku, sotsiaalse ja kultuurilise keskkonna ning looduskeskkonna ja rahvastiku tervise arengu pikaajalised suundumused ja vajadused, probleemide ja võimaluste hetkeolukorra analüüs tegevusvaldkondade lõikes, tegevusvaldkondade strateegilised eesmärgid koos taotletava mõjuga arengukava perioodi lõpuni ning strateegiliste eesmärkide täitmiseks vajalikud tegevussuunad.

Tänane Viru-Nigula vald moodustus pärast kohaliku omavalitsuse korraldise valimisi oktoobris 2017, mil ühinesid Aseri vald, Kunda linn ja Viru-Nigula vald, mistõttu arengukava koostamise protsessis oli olulisel kohal varasemate tegevuste ümbermõtestamine. Viru-Nigula Vallavolikogu ja -valitsuse soov on tagada arengu kavandamise selge eesmärgistatus, teadmiste põhisus ja kooskõla valla eelarveliste võimaluste projektsiooniga.

Vallaelanike kaasamiseks arengukava koostamisse viidi mais 2018 läbi küsitlus nii veebis kui paberkanalil. Osalejatel paluti vastata kahele kesksele küsimusele: Miks on Viru-Nigula vallas hea elada ja milliseid väärtusi tuleb kindlasti hoida? Millised on peamised probleemid ja kitsaskohad, mis Viru-Nigula vallas vajavad lahendamist? Kokku laekus kirjalikke vastuseid 40 ja saadud sisendeid kasutati käesoleva dokumendi koostamisel. Ennekõike nägid vallaelanikud vajakajäämisi tänavate ja teede seisukorras. Sageli märgiti ka majutuskohtade, matkaradade ja kergliiklusteede puudumist, lagunenuid maju, hooldamata rannaalasiid, Kunda linna staadioni uuendamise vajalikkust, puudulikku ühistransporti ja arstiabi kättesaadavust ning noorsootöö ja turisminduse parandamise vajalikkust. Lisaks peaks lähiaastate fookuses olema teenuste osutamise tõhusus, võrgustikepõhine koostöö, kogukondade (külaseltside) hoidmine ja võimestamine. Arengukava koostamise käigus Kunda Ühisgümnaasiumi õpilased kirjutasid ja joonistasid ning Kunda lasteaia Kelluke lapsed joonistasid Viru-Nigula valla oleviku ja tuleviku teemal. Esile

tõsteti lasteaijalaste Elisabeth Kaskmani „Minu unistuste kodu“, Aleks Salu „Toonekurg pesas“ ja Alexa Tihhonravova „Minu kodu“ joonistusi ning Kunda ÜG 5a klassi õpilase Meribel Maask'i tööd „Viru-Nigula vald aastal 2030“. Õpilaste kirjatööd avaldati vallalehes „Viru-Nigula Valla Teataja“.

Arengukava koostamise käigus viidi läbi kõiki huvirühmi kaasanud arenguseminar, kus osalejatel oli võimalus individuaal- ja rühmatööde käigus oma seisukohtade esitamiseks. Lisaks toimusid juhtrühma ja valdkondlike töörühmade seminarid ning arutelud väiksemates gruppides vahetu suhtlemise ja e-posti teel. Seminaride ja koosolekute käigus arutati omavalitsusüksuste ühinemisel tekkinud potentsiaali võimalikku parimat kasutamist, et saavutada suuremat sünergiat kõigi valla arengust huvitatute koostööst. Dokumendi avalikustamise käigus toimusid augustis 2018 volikogu esimehe, vallavanema ja valdkondlike töörühmade juhtide piirkondlikud kohtumised Aseri rahvamajas, Viru-Nigula rahvamajas ja Kunda päevakeskuses, kuhu kõik vallaelanikud ja ettevõtjad olid oodatud kaasa mõtlema ja esitama oma ettepanekuid valla arendustegevuseks.

Viru-Nigula valla arengukava on jagatud üheksaks osaks. Sissejuhatus markeerib arengukava koostamise lähtealused ja protsessi. Järgneb kokkuvõtlik valla iseloomustus, mille tausta süvitsi avab Viru-Nigula valla profiil käesoleva dokumendi lisas 1. Teises osas antakse koondhinnang valla arengutasemele ja tuuakse välja sellest tulenevad strateegilised arengusuunad. Kolmandas osas keskendutakse missioonile. Neljandas osas püstitatakse valla visioon aastaks 2030+. Viies osa käsitleb kriitilisi edutegureid visiooni saavutamisel. Kuuendas osas esitatakse arendustegevuse kesksed põhimõtted. Seitsmes osa avab valla arendamise mudeli, püstitatakse strateegilised arengueesmärgid visiooni saavutamiseks koos elluviimiseks vajalike tegevussuundade ja tegevustega 2022–2030 ja mõõdikutega, mille põhjal teostada arengukava täitmise seiret. Samuti tuuakse välja olulisemad investeringud aastateks 2025–2029, mis on sisendiks eelarvestrateegiale. Kaheksas osa käsitleb valla arengukava elluviimisega seotud riske ja nende maandamise võimalusi. Töö viimases osas on esitatud arengukava seire ja ajakohastamisega seotud tegevused. Samuti esitatakse töös kasutatud materjalide loetelu. Lisast 2 leiab arengukava koostamise protsessis osalenute nimekirjad.

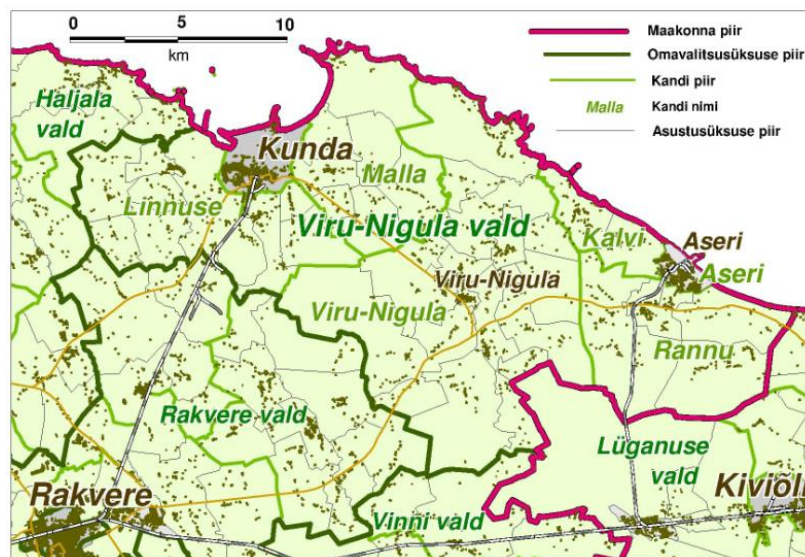
Arengukava elluviimine ei too kaasa olulist keskkonnamõju. Kui konkreetsete investeringute elluviimine seda siiski võib põhjustada, siis hinnatakse objektide keskkonnamõju igal üksikul juhtumil eraldi.

Arengukava ja eelarvestrateegia koostamise protsess viidi 2018. a läbi Konsultatsiooni- ja koolituskeskuse Geomedia metoodikal. Tööde sisulist läbiviimist ja avalikke seminare modereeris ning käesoleva teksti pani kokku OÜ Geomedia konsultant Rivo Noorkõiv. Viru-Nigula valla poolt juhtis tööde läbiviimist juhtrühm, kuhu kuulusid Riho Kutsar (volikogu esimees), Einar Vallbaum (vallavanem), Raido Tetto (majandusvaldkonna juht), Krista Engelbrecht (vallasekretär), Eve Ojala-Bakradze (arendusjuht), Helen Ruberg, hiljem Egle Järvepere (finantsjuht), Merike Trumm (haridusjuht), Annika Kapp (sotsiaalvaldkonna juht), Keio Soomelt (kultuuri- ja noorsootöö juht), Ainar Sepnik (spordijuht), Meelis Parijõgi (volikogu arengukomisjoni esimees), Allan Aron (volikogu eelarvekomisjoni esimees), Maret Roots (eakate esindaja), Kent Kerner (õpilaste

esindaja), Ott Penek (mittetulundusühingute esindaja) ja Ervins Veitsurs (volikogu arengukomisjoni esindaja). Töösse andsid oma sisendi järgmised töörühmad koos nende tegevuste eest vastutajatega: eelarvestrateegia töörühm (vastutaja finantsjuht Helen Ruberg, hiljem Egle Järvepere), haridusvaldkonna töörühm (vastutaja haridusjuht Merike Trumm), kultuuri- ja spordivaldkonna töörühm (vastutaja spordijuht Ainar Sepnik), sotsiaal- ja tervishoiuvaldkonna töörühm (vastutaja sotsiaalvaldkonna juht Annika Kapp) ja majandusvaldkonna töörühm (vastutaja majandusvaldkonna juht Raido Tetto)¹. Kõiki arengukava koostamisega seotud tegevusi koordineeris Viru-Nigula valla arendusjuht Eve Ojala-Bakradze. Arengukava ja selle koostamise töödokumendid on kättesaadavad Viru-Nigula valla veebilehel. Arengukava koostajad tänavad kõiki osalenuid, kes andsid oma panuse dokumendi valmimisse.

1. Viru-Nigula valla üldiseloostus

Viru-Nigula vallas on seisuga 01.07.2024 rahvastikuregistris registreeritud 5727 elanikku. Territooriumil on 46 asustusüksust, neist üks – vallasisene linn Kunda – kus elab 2844 inimest (49,7% valla elanikest), kaks alevikku ja 43 küla. Valla pindala on 312,2 km². Võrreldes ühinemisejärgse ajaga on valla elanikkond vähenenud paarisaja inimese võrra ning Kunda linna osatähtsus valla rahvastikust langenud ca 1% võrra. Valla keskus asub Kundas ning teenuste osutamine toimub Aseri alevikus ja Viru-Nigula alevikus (joonis 1).



Joonis 1. Viru-Nigula valla piirid ja paikkondade (kantide) piirid.

¹ Viru-Nigula Vallavalitsuse 08.02.2018 korraldus nr 71.

Haldusterritoriaalse muudatuse tulemusena laienes Viru-Nigula vallaga Lääne-Viru maakonna territoorium kirdeosas Ida-Viru maakonna arvelt. Viru-Nigula vald asub Lääne-Virumaal ja naabriteks on Haljala vald, Rakvere vald, Vinni vald ja Lüganuse vald. Maakonnakeskus Rakvere linn asub Viru-Nigula valla halduskeskusest Kundast 24 km, Tallinn 107 km ja Narva linn 107 km kaugusel.

Kunda, Aseri ja Viru-Nigula on kesksed alevikud, mille kaudu saab tugevdada asustust Lääne-Viru maakonna põhjaosas, andes neile tugevamat keskuse rolli oma loomuliku ja territoriaalselt lähedase tagamaaga paremaks sidumiseks. Viru-Nigula vallas saab eristada kuut paikkonda – Linnuse, Malla paikkond, Viru-Nigula paikkond, Kalvi paikkond, Rannu paikkond ja Aseri paikkond, mis on heaks aluseks kogukonna organiseerumise ja alt-ülesse põhimõttel kohaliku arengu rakendamiseks². Hajaasustuse piirkondades detsentraliseeritud juhtimismudeli rakendamine võimaldab võimestada kohalikke initsiatiivi ja pikemas tulevikus delegeerida kogukonnateenuste osutamist lähimuspõhimõttest lähtuvalt.

Viru-Nigula valda iseloomustavad kesksed statistilised näitajad on toodud alljärgnevas tabelis 1.

Tabel 1. Viru-Nigula valda iseloomustavad kesksed statistilised näitajad. Võrdlus ühinemisjärgse ajaga.

Rahva- arv 2018/ 2022	Rahvaarvu muutus 2018-2022	Elus- sünnid 2017/ 2021	Ülal- peetavate määr ³ , 2017/2021	Demograafi- line töösur- veindeks ⁴ 2018/2022	Registree- ritud töötuid 2018/2022	Palgatöötaja kuu keskmine brutotulu 2017/2021	Põhitegevuse tulud 2017/2022
5843/ 5647	3,35%	42/39	62,8/68,3	0,59	152/189	1044/1272	7631,3/8650,6

(Allikas: Statistikaamet, KOV.)

Viru-Nigula vald on maalilise looduse ja kireva kultuurilooga, ühtlasi maakonna merevärv, ajalooline tööstus- ja logistikapiirkond ning sõbrakaubanduse traditsioonide kandja. Viru-Nigula valla üksikasjaline analüütiline ülevaade valla olukorrast valdkondade lõikes on esitatud valla profiilis lisas 1. Selles kirjeldatu ja välja toodud kitsaskohad on aluseks valla arengumudeli koostamisele.

² Paikkond on sotsiaalne ja kultuuriline asustuse alkooslus, mille elanikel on ühine meie tunne. Ala, mida asustab konkreetne kogukond ja mis on neile “oma”. Paikkond moodustub enamasti mitmest asulast: kandi moodustavad kas keskus ja selle ümber koondunud asulad või asulate rühm ilma olulise keskuseta. Paikkondi iseloomustab suhteline stabiilsus (looduslikud piirid, geograafiline asend, ajaloolis-kultuurilised sisemised seosed, identiteet) ja soov seda säilitada.

³ Ülalpeetavate määr on mittetöealiste (0–14-aastased ja üle 65-aastased) elanike arv 100 töealise (15–64-aastased) elaniku kohta.

⁴ Demograafiline tööturusveindeks on eelseisval kümnendil tööturule sisenevate noorte (5–14-aastased) ja sealt vanuse tõttu väljalangevate inimeste (55–64-aastased) suhe. Kui indeks on ühest suurem, siseneb järgmisel kümnendil tööturule rohkem inimesi, kui sealt vanaduse tõttu potentsiaalselt välja langeb.

2. Koondhinnang Viru-Nigula valla arengutasemele, sellest tulenevad kesksed lahendamist vajavad teemad ja strateegilised tegevussuunad arendustegevusteks

Viru-Nigula valla arengutaseme hinnangu võtab kokku SWOT-analüüs, mille tulemusel kaardistati ühisseminaril Viru-Nigula valla tugevused, nõrkused, võimalused ja ohud.

Tugevused

- Lääne-Viru maakonna merevärv ja kaubasadam, head ühendusteel Eesti suurte linnadega (Tallinn-Narva trassi lähedus).
- Atraktiivne ja ajalooliste traditsioonidega ettevõtlus- ja logistikapiirkond; rahvusvahelised suured tootmisettevõtted, väikeettevõtlus ja põllumajandus.
- Üleriigilise tähtsusega maavarad.
- Mitmekesine loodus, mererand, kaitstavad alad, tuntud külastuskohad.
- Kultuuripärand, sh unikaalne tööstuspärand ja sõbrakaubandus.
- Haridusvõimaluste hea tase (kodulähedased lasteaiad ja koolid, huviringid), pikaajaline haridustraditsioon.
- Toimiv avalike teenuste osutamine, väljakujunenud võrgustik, sotsiaalasutuste (hooldekodud) olemasolu.
- Ettevõtluseks ja elamuarenduseks vaba maa ja kinnisvara, kinnisvarahindade suhteline odavus, tööstusalade loomise initsiatiiv.
- Multikultuursus, aktiivne külaliikumine ja kodanikuühiskonna edenemine.
- Head sportimisvõimalused.
- Kutseline ja vabatahtlik päästeteenistus.
- Vallavalitsuse hea koostöö ettevõtjatega, institutsionaalne koostöö (MTÜ Põhja-Eesti Turism, MTÜ Lääne-Viru Turism, LEADER), ühised sündmused teiste omavalitsustega ja omavalitsuste liiduga, välissuhted).

Nõrkused

- Elanike arvu vähenemine ja kiire vananemine, tööealise elanikkonna osakaalu vähenemine, ülalpeetavate arvu suurenemine, noorte väike tagasiränne.
- Taristu mahajäämus (elamufond, ühisveevärk, soojatootmine, sadevee ärajuhtimine, teed-tänavad, valgustus, kergliiklusteed, matkarajad, sillad, slipid, väikesadamad, rannaalade parklad, kiire interneti ühendus).
- Kvalifitseeritud tööjõu nappus, palgasurve ja tööjõu ülevõtmise konkurents, tööalane pendelränne, töökohtade struktuurne mittevastavus tööjõu kvalifikatsiooniga.
- Piirkondade arengu ebaühtlus, avalike teenuste kohatine madal tase ja osutamisel turutõrked, teenuste killustatus ja tagasihoidlikud võimalused teenuste osutamisel mastaabisäästuks ja koostööks (tervisekeskus, kriisikeskus, IT-teenuste arendamine jms).

- Ühistranspordiga liikumise piiratus valla sees.
- Kohatine madal miljöövärtus, lagunevad ja käibest väljas hooned (eriti Kundas ja Aseris), vallavara kehv seisukord, Kunda bussijaama vilets olukord.
- Kinnisvaraturg on piiratud, vähe atraktiivseid elamispindasid.
- Abivajajate arvu kasv ja surve sotsiaalkulude kasvuks vallaelarves, esmatasandi tervishoiuteenuste osutamise perspektiiv ebaselge.
- Valla tulubaas ei kata vajalike investeeringute rahastamist, suur sõltuvus projektitoetustest.
- Vandaalitsemine ja õiguskorra tagamiseks vahendite puudus.
- Vähene noorsootöö koordineeritus ja noortemajade kasutusefektiivsus.
- Vallaelanike ühtse identiteedi puudumine, paiknemine kahe endise maakonna piires, vastuoluline kuvand vallast (tööstus-kaunis loodus).
- Kodanikuühiskonna vähene võimekus projektide koostamiseks ning rahastamisvõimaluste kasutamiseks.
- Merega seotud arenguvõimaluste vähene kasutatus, rannaääre kinnikasvamine.
- Projektipõhine arendustegevus ja teenuste osutamine.
- Planeerimata (süsteemitu) valla mainekujundus ja turundus.

Võimalused

- Maakonnakeskuse Rakvere lähedus (avalikud teenused, töökohad, ühistransport), Tallinn-Narva trassi arengust tulenevate võimaluste kasutamine.
- Soome ja naaberomavalitsuste huvi koostööks (rahvusvaheline regulaarne laevaliin, turism, logistika), huvid merega seotud tegevuste laiendamiseks.
- Sise- ja välituristide arvu kasv, elanike kasvav huvi looduses viibimiseks ja pärandkultuuriga tutvumiseks.
- Tervislike eluviiside viljelemise kandepinna laienemine.
- Huvi atraktiivsete maakohtade vastu, nii suvilateks kui kodudeks (näit Tagasi maale), turismi arendamise huvi nii maamajanduse kui merega seotud valdkondades.
- Tehnoloogia areng, side- ja kommunikatsioonitehnoloogia uued lahendused, e-teenuste arendamine, kaugtöö võimaluste kasutamine.
- Euroopa Liidu struktuurivahendite ja teiste doonorite rahastamise kaasamise võimalused, partnerlus rahvusvahelistes koostööprojektides.
- Koostööhuvi kasv valla institutsioonidega, Eesti ja välismaa parimate praktikate kogemustest õppimine, institutsionaalse koostöö laienemine.
- Investeeringute tegemine eelkõige püsikulude edasise kokkuhoiu eesmärgil.

Ohud

- Eesti rahvaarvu üldine vähenemine, sh tööealiste väiksem arvukus, elanike vananemine ja koondumine suurtesse keskustesse, ääremaastumine.
- Tootmissisendite kallinemine, surve ettevõtete konkurentsivõimele ning oht töökohtade kadumiseks ja tööpuuduse kasvuks.
- Kohalikele omavalitsustele keskvalitsuse poolt ülesannete lisandumine ilma täitmiseks piisavate rahaliste vahenditeta.
- Projektitoetuste saamiseks võimaluste vähenemine, projektides omaosaluse panuse tõus.
- Elanike võõrandumine võimust, eestvedajate arvu vähenemine, elanike ja seltsitegevuse aktiivsuse langus, mugavdumine ja vastuseis muutustele.
- Sotsiaalselt mittetoimetulevate perede pendelränne.
- Liigne projektipõhisus kohaliku elu korraldamisel, mis nõuab palju inimressurssi ja ei taga pikemaajalist jätkusuutlikkust.

Kokkuvõttes saab tuua välja, et Viru-Nigula valla **tugevus seondub kauni looduse, piirkonna atraktiivse majanduse, väärt elukeskkonna ja ajaloolise kultuuripärandiga**. Valda on tehtud olulisi investeeringuid nii ettevõtluse kui avalike teenuste osutamiseks. Viru-Nigula vald on Lääne-Viru maakonna merevärv, millel on **hea logistiline asukoht** nii tootmiseks, kaubanduseks kui ka turismiks. Tugevuseks on **avaliku, era- ja kolmanda sektori koostöö ja kogukondade toimimine**. Valla areng põhineb **keskuste võrgustikul**, mis tagab oluliste teenuste koduläheduse. Mitmekesiste töökohtade olemasolu kohapeal ja **head mitmeliigilised ühendused, sh maakonnakeskuse Rakverega** on olulised konkurentsieelised valla tuleviku kujundamisel.

Viru-Nigula valla **nõrkused on seotud tehnilise taristu mahajäämuse** ja selle ületamise tarvis investeeringute nappusega, mistõttu **pole suudetud kõiki asukohaelistest tulenevaid võimalusi töökohtadeks, atraktiivseks elukeskkonnaks ja külastuste sihtkohaks välja arendada**. Piirkondade ebaühtlane arengutase, sh vajakajäämised miljööväärtuses, vähendavad piirkonna atraktiivsust, eriti mereäärsete alade kasutuselevõttu. **Tööealise elanikkonna vähenemine ja rahvastiku vananemine toob kaasa sotsiaalteenuste mahu kasvu**, mis seab piirangud vahenditele, mida on vaja taristu arendamiseks. Täna pole vallas **piisavalt nüüdisaegset elamispiinda**, mistõttu on piiratud noorte tagasi- ja juurdetulek ning napib kvalifitseeritud spetsialiste. Mahajäämus on kommunikatsioonide arengus, sh **vajab ajaloo- ja kultuuripärandi säilitamine** ning tutvustamine, samuti **puhkealade arendamine** (viidad, juurdepääsud, parkimiskohad, bussipeatused). Projektipõhine tegevus ei taga **algatuste jätkusuutlikkust**, arendustegevuse terviklikku ja tulemustega seostatud läbiviimist. Enam on vaja teha **tööd noortega**, ning laiendada **kogukondade eestvedajate kandepinda** ning luua **ühtne valla identiteet**. Senisest enam on vaja tegeleda **valla kuvandi kujundamise ja turismiga** ning viia läbi **maine turundust**.

Viru-Nigula valla võimalused lähtuvad valla heast logistilisest asukohast, mis soosib mitmekesist majandustegevust, võimaldab luua uusi töökohti, arendada kinnisvara ja osaleda rahvusvahelises majandustegevuses. Koostöös naaberomavalitsustega on võimalus laiendada turismi- ja puhkemajandust, arendada pärandkultuuril põhinevaid tegevusi, laiendada sisuka vaba aja veetmist ning tegevusi sportimiseks ja tervislikuks lõõgastumiseks. Kaasaegsete tehnoloogiate kasutamine annab võimalusi osaleda üleilmastumise protsessides. Olulisel kohal on võimalus taotleda välisrahastust, mille läbi võimendada kohalikku arengut.

Viru-Nigula valla ohtudena tuuakse välja demograafilise potentsiaali langus Eestis, majanduse ebastabiilsus ja võimalik tööpuudus ning abivajajate arvu kasv, millega toimetulekuks on vallal vaja senisest enam ressursse. Ühelt poolt säästa ressursse valla põhitegevuskulude ja teenuste osutamise efektiivsuse arvelt, teisalt kaasata projektide kaudu enam välisvahendeid investeringuteks, mille tegemisel eesmärgistada ka kulude kokkuhoidu tulevikus. Oluline on kasvatada valla võimekust mõjutada keskvalitsuse otsuseid ja taotleda suuremat rahastust keskvalitsuselt vallale delegeeritud ülesannete kvaliteetseks täitmiseks. Tulenevalt SWOT-analüüsi tulemustest koostati TOWS-maatriks, mille sisuks on tuua välja kesksed väljakutsed Viru-Nigula valla arendustegevuse kujundamisel (tabel 2).

Tabel 2. Viru-Nigula valla TOWS-maatriks.

Välistegurid/ Sisetegurid	Tugevused (S) Sisekeskkonna seisund	Nõrkused (W) Sisekeskkonna nõrkus
Võimalused (O) Väliskeskkonna seisund	<ul style="list-style-type: none">Ettevõtluse arenguks tööstusalade rajamine, soodsatel tingimustel maa ja elamispiindade võimaldamine, taristu rajamise toetamine, planeeringute kiire menetlemine.Merega seotud tegevuste laiendamine, turismi ja puhkemajanduse arendamine, sisukate vaba aja võimaluste loomine erinevatele sihtrühmadele.Ajaloolise pärandkultuuri ja mitmekultuurilisuse aktiivne kasutamine külastuskeskkonna arendamisel.Avalike teenuste kvaliteedi ja mitmekesisuse arendamine, IT-lahenduste kasutuselevõtmine koostöös teiste kohalike omavalitsuste, ettevõtjate ja kolmanda sektoriga.Uute töövõimaluste pakkumine, valda katva kiire interneti väljaarendamine, kaugtöö ja paindlike töövõimaluste	<ul style="list-style-type: none">Elanike arvu stabiliseerimine, tagasirände ja vallaelanike juurdekasvu soosimine, oma kodu rajamist toetav peresõbralik poliitika, tugev noorsootöö.Tehnilise taristu arendamine, lagunenuid hoonete lammutamine ja valla miljööväärtuse suurendamine.Avalike teenuste majandamise tõhusam korraldamine, e-teenuste arendamine, vallavara tõhusam kasutamine.Liikumisvõimaluste arendamine ja vallasisese ning maakondliku ühistranspordi arendamine.Ettevõtjate ligimeelitamine ja töökohtade loomise soodustamine, turismi laiendamine, sh mereturism.Kohaliku omavalitsuse tulubaasi kasvatamine ja eelarve struktuurimuutused elanike vajadustest

	<p>laiendamine eri sihtrühmadele koostöös.</p> <ul style="list-style-type: none">• Kodanikuühiskonna kandepinna ja võrgustiku laiendamine, mitmekultuurilise keskkonna sünergia.• Euroopa Liidu, teiste doonorite ja investorite raha kasutamine valla arenguvajadusteks.	<p>lähtuvalt, välisvahendite kaasamine valla arengusse.</p> <ul style="list-style-type: none">• Piirkondade tasakaalustatud arendamine, võrgustikupõhine koostöö.• Valla positiivse kuvandi kujundamine ja mainekujunduse arendamine, valla tuntuse suurendamine (traditsioonilised sündmused, valla tunnusüritused, sümboolika kasutamine).
Ohud (T) Väliskesk- konna seisund	<ul style="list-style-type: none">• Valla hea logistilise kättesaadavuse tagamine, valla sidususe suurendamine mitmeliigiliste transpordiühenduste abil.• Keskkonnasõbraliku ja suuremat lisandväärtust loova ettevõtluse arendamine, valla arengueelduste parem kasutuselevõtt.• Kohaliku initsiatiivi ja kodanikkonna suurem kaasamine valla elukorraldusse.• Avaliku halduse tõhusamaks muutmine, valla toimimise jätkusuutlikkuse kasvatamine.	<ul style="list-style-type: none">• Valla positsioneerimine ja võimekuse kasvatamine eri tasanditel koostööks ja ressursside juurdetoomiseks.• Strateegilise planeerimise tähtsuse kasvatamine valla arengu suunamisel.• Elukestva õppe ja üksteise märkamise põhimõtete elluviimine.• Energiasäästu ja kulude mõistliku kokkuhoiu saavutamine, uute tehnoloogiate rakendamine.• Maksimummaksjate arvukuse kasvatamine, elanike sidususe ja ettevõtlikkuse suurendamine, kaasamine valla arengusse.

Esitatud väljakutsetele vastamine on kajastatud valla arendamise mudelis mis on alus Viru-Nigula valla terviklikuks strateegiliseks juhtimiseks viie aastases rulluva planeerimise tsükliks, mis ühtlasi seob valla arengukava ja eelarvestrateegia terviklikuks dokumendipaketiks.

Valla arengut hetkel mõjutavad ja pärsivad aastast 2020 kevadest kuni tänaseni ja jätkuvalt Covid-19-st tulenev tervisekriis, 2022. a energiahindade suurest tõusust tulenev toimetulekukriis ja sõjategevusest tulenev Ukraina põgenikekriis, mis on põhjustanud abivajajate isikute ja perekondade arvu kiire kasvu ning kaasa toonud töömahu suurenemise eriti sotsiaalvaldkonna ametnikele ja töötajatele. Suurenenud on registreeritud töötute, sh pikaajaliste töötute arv, osalise ja puuduva töövõimega inimeste arv, toetuste ja hüvitiste taotlejate arv, teenuste ja toiduabi saajate arv ning väljamakstavate toetuste ja hüvitiste summad. Kriisiperioodil on tõsiselt kannatada saanud ka kultuuri- ja spordivaldkonnad, muutunud on inimeste osalemisaktiivsus ja tarbimisharjumused. Muutunud olukorrast tulenevalt tuleks kaaluda erinevate arengustenaariumite koostamise vajadust, mille põhjal saab hinnata kriiside majanduslikku, kultuurilist ja sotsiaalset mõju ning kavandada maandamismeetmed ja tegevused nendega toimetulekuks.

3. Viru-Nigula Vallavolikogu ja -valitsuse missioon

Viru-Nigula Vallavolikogu ja -valitsuse missioon on:

luua parimad eeldused valla elanike heaoluks, ettevõtluse laienemiseks ja kindlaks tulevikuks, tagades avalike teenuste kvaliteedi ja kättesaadavuse, valla tasakaalustatud arengu, pärandkultuuri ja looduskeskkonna jätkusuutlikkuse koostöös kogukondadega. Viru-Nigula vald on usaldusväärne partner valla arengust huvitatutele.

4. Viru-Nigula valla visioon 2030+

Viru-Nigula vald on turvaline, hooliv ja uuendusmeelne ning elanikke, elu- ja majanduskeskkonda ning ajalugu väärtustav ettevõtjasõbralik ning tugeva ühtse kogukonnaga tegus kohalik omavalitsus, kodune ja külalishalke paik Lääne-Virumaal – meretäis võimalusi.

5. Kriitilised edutegurid lähiaastateks Viru-Nigula valla visiooni saavutamisel

Viru-Nigula valla arengus määratleti aastateks 2019–2026 neli kriitilist edutegurit, mille läbi soovitakse saavutada edu, elanike heaolu ja valla konkurentsivõime kasvu.

- **Atraktiivne majanduskeskkond, investeeringud ja uued töökohad, maksumaksjate arvu juurdekasv.**

Luu elanikele kindlustunne tulevikuks, soodustada investeeringuid töökohtade loomisse nii suur- kui ka väiketootmises ning laiendada turismi- ja puhkemajanduse arengut. Kesksel kohal on valla sadamate arendamine ning laiemalt valla mereääre avamine ja lõimimine Soome lahe teiste piirkondadega. Aidata kaasa töövõimaluste loomisele kohtadel, seda läbi uuendusliku ja ettevõtliku käitumise toetamise, ettevõtjate investeeringute ja töökohtade loomise julgustamise, tööelu paindliku korralduse ja maal elamise propageerimise. Luua paremad eeldused valla elanike tööalasteks kõrgemapalgalisteks sissetulekuteks ja maksubaasiks valla eelarvesse.

- **Tugev ja elujõuline kogukond, valla elanike arvu stabiliseerimine ja pikemas vaates elanike arvu kasvu saavutamine.**

Viru-Nigula valla vägi on tema inimesed. Panustada tuleb valla kõigi piirkondade elujõulisuse kasvatamisse, pakkudes loodus- ja lastesõbralikku turvalist keskkonda. Toetada noori peresid ja soodustada elanike tagasirännet. Tugevdada külaliikumist ja laiendada vallavalitsuse partnerlust nii piirkondliku kui vallauläise arengu edendamiseks. Ressursside parimaks ärakasutamiseks rakendada tõhus ja kaasav juhtimine.

- **Korrastatud taristu, kulude kokkuhoid, optimaalne vallavara kasutamine ja parem avalike teenuste osutamine.**

Avalike teenuste kvaliteet ja kättesaadavus on suunatud elanike igapäevaste vajaduste rahuldamisele, mis on osa heaolu loomisest ja kvaliteetse elukeskkonna kujundamisest. Korrastatud taristu, kodulähedane ja õppija huve arvestav õpikeskkond, hästi toimiv sotsiaaltoetuste- ja esmatasandi tervishoiusüsteem, turvaline ja elanike vajadustest lähtuv ühistransport, mitmekülgsed spordi-, kultuuri- ja vaba aja veetmise võimalused ning turvalisus kindlustavad tingimused elanike täisväärtuslikuks eluks. Vaja on tõsta vallavara kasutamise efektiivsust, loobuda lagunenu ja ebavajalikust varast, viia läbi vajalikud renoveerimistööd ja optimeerida taristu ülalpidamiskulu. Jätkata valla asutuste juhtimise ümberkorraldamist ja koostöövõrgustikul põhinevate tegevuste tõhustamist. Juurutada hea valitsemise tava ja laiendada e-teenuste kasutamist.

- **Valla identiteedi ja tervikliku kuvandi kujundamine, aktiivne mainekujundus ja valla turundamine.**

Haldusreformi järgselt positsioneerida Viru-Nigula vald kohalike omavalitsuste seas, luues unikaalse konkurentsivõime läbi vallale ainuomase identiteedi ja asukohaeline. Viru-Nigula vald on Lääne-Virumaa merevärv ja maakonna kasvukeskus. Välja töötada valla mainekujundamise põhimõtted ja muuta valla turundamine aktiivseks, kasutades selleks erinevaid sündmuseid ja kommunikatsioonikanaleid. Suurendada valla külastatavust läbi mainekate avalike sündmuste, turismi- ja külastusobjektide arendamise ning mereääre suurema avamise külastajatele.

6. Viru-Nigula valla arendustegevuse põhimõtted

Viru-Nigula valla arendustegevus viiakse läbi järgmistest põhimõtetest lähtuvalt:

- **Terviklikkus ja tasakaal** – valla erinevaid eluvaldkondi käsitletakse seostatuna, pidades silmas elanike heaolu ja valla konkurentsivõimet, soodustatakse horisontaalset ja vertikaalset koostööd. Valla ruumilise arengu tasakaal tagatakse piirkondlike keskuste võrgustikupõhisel arengul, mis hõlmab loodushoidu, teenuste kvaliteetset osutamist võimalikult kodu lähedal ja häid liikumisvõimalusi. Linnalise ja maalise elukeskkonna kombinatsioon pakub mitmekesiseid võimalusi erineva elulaadi viljelemiseks.
- **Asjatundlikkus ja uuendusmeelsus** – valla juhtimine toimub demokraatlikel põhimõtetel meeskonnatöena. Otsuste tegemisel lähtutakse vallaelanike põhjendatud vajadustest, jagatud visioonist ja pikaajalistest eesmärkidest ning ressursside tõhusast kasutamisest. Rakendatakse parimaid teadmisi, oskusi ja kogemusi õppiva organisatsiooni põhimõttel.

- **Kaasatus, piirkondade initsiatiiv ja usaldus** – avaliku, era- ja kolmanda sektori koordineeritud koostöös panustatakse valla elujõu kestlikusse ja konkurentsivõime kindlustamiseks põhimõttel, et otsused on elanikule võimalikult lähedal ja lahendused on tõhusad, arvestades kohalikke iseärasusi. Väärtustatakse alt-üles initsiatiivi ja kogukonna tegevusi kohtadel elu korraldamisel, mis aitab luua ühtekuuluvust linnaliste ja maaliste piirkondade vahel ääremaastumise vältimiseks. Samuti on oluline, et kogukond on toeks abivajajatele. Vald pakub turvalist keskkonda ja tulevikuperspektiivi elaniku igas elukaare punktis.

7. Viru-Nigula valla arendamise mudel

Viru-Nigula valla arendustegevus põhineb tasakaalustatud mudeli elluviimisel, mis koosneb viiest omavahel seotud valdkonnast. Iga valdkonna all püstitatakse eesmärgid, määratletakse mõõdikud eesmärkide saavutamise hindamiseks ning esitatakse tegevussuunad aastateks 2019–2026. Tegevussuundade täpsem sisu, vastutajad ja tähtajad lepatakse kokku vallavalitsuse igapäevase töö korraldamise käigus. Arengukavas tuuakse välja prioriteetsed investeeringud järgmiseks viieks aastaks, mis on ühtlasi sisendiks valla eelarvestrateegiasse.



Joonis 2. Viru-Nigula valla arendustegevuse mudel.

Arengumudelis püstitatud eesmärkide ja tegevussuundade täitmise elluviimise kohta viiakse kord aastas läbi arenguseire, mis on valla majandusaasta aruande osa. Seiretulemustest sõltuvalt toimub vajadusel arengumudeli ajakohastamine.

7.1. Arendustegevuse eesmärgid, mõõdikud ja tegevussuunad nende elluviimiseks

Valdkond 1. Tugev ettevõtlus ja tasuvad töökohad.

Viru-Nigula vald on konkurentsivõimelise ja avatud majandusega, mis tugineb kohalikele eeldustele ja ressurssidele, teadmispõhisusele ning uuenduslike tehnoloogiate rakendamisele. Sadamate areng ja laienev logistikaäri (kaubandus ja reisijate vedu), suurtootmine ja väikeettevõtlus, valla merelist asendit ja kaunist loodust kasutav väärtturism ja puhkemajandus on märksõnad, mis iseloomustavad valla mitmekesist majanduselu. Töökohtade loomine järgib keskkonnanõudeid ja on suunatud suurema lisandväärtuse loomisele. Ärimudelitesse on kaasatud piirkonnad. Turismi- ja puhkemajanduse kandepinna laiendamine, eriti Soome lahe kaldal, toetub valla kui külastuse sihtkoha mainele. Valla tugev maksubaas loob kindluse elanike heaoluks ja turvalisuseks.

Mõõdikud ja nende väärtuste soovitatav suund:

- Ettevõtete arv: kasvanud
- Ettevõtete ekspordimaht: kasvanud
- Töötajate arv, neist valla elanike arv: kasvanud vallaelanike kohapeal rakendamine
- Elanike majanduslik aktiivsus: kasvanud
- Valla maksumaksjate arv: kasvanud
- Töötajate keskmine palk: kasvanud
- Majutusettevõtete arv ja nendes majutatute arv: kasvanud
- Valla tulubaas: kasvanud

Eesmärk 1. Atraktiivne ettevõtluskeskkond ja ettevõtlust toetavad meetmed on tulemuslikud.

Tegevussuunad 2024–2030:

- Sadamaalade (Kunda, Mahu, Aseri) arendamine ja nende baasilt ettevõtluskeskkonna mitmekesistamiseks eelduste loomine. Valla sidususe suurendamine Virumaa ja teiste Soome lahe piirkondadega.
- Kunda sadamast regulaarse laevaihenduse loomine Soome sadamatega (Kotka/Loviisa).

- Kunda tööstusala arendamine. Ettevõtluse arenguks investeeringud taristusse (teed, tänavad, valgustus, liiklusohutus, kergliiklus ja ühisveevärgi trassid).
- Aseri tööstusala arendamine. Ettevõtluse arenguks investeeringud taristusse (teed, tänavad, valgustus, liiklusohutus, kergliiklustee).
- Eraettevõtluse väljaarendamise toetamine (planeeringud, taristu, krundid, ...).
- Põllumajandusliku mahetootmise ja rohelse energia tootmise laiendamise soodustamine.
- Valla elamufondi kriitiline analüüs ja selle tulemustest lähtuv poliitika kujundamine.
- Koostöö riiklike ja maakondlike ettevõtluse tugistruktuuridega, ettevõtjate nõustamine ja mittetulundusühingute projektitaotluste koostamise toetamine.
- Koostöös ettevõtete, vallavalitsuse ja haridusasutustega moodustatakse institutsioon, mis tegeleb inseneriteaduste õppe arendamisega, reaalinete populariseerimisega ja laste julgustamisega õppima edasi (kutse- või ülikoolis) inseneriteadustega seotud erialadel, mille üheks eesmärgiks on toetada vallas asuvatele ettevõtetele töötajaskonna järelkasvu saamist.
- Koolides õppetöö sidumine karjääriplaneerimise kaudu tööturu vajadustega, et õppijad oleksid valmis teadlike edasiõppimise valikute tegemiseks ja edukaks tööturule sisenemiseks. Õppijate ja vanemate nõustamine kohaliku tööturu arengust.
- Töötajate täiend- ja ümberõppe korraldamine koostöös Töötukassaga, riskirühma kuuluvate elanike abistamine töö leidmisel.
- Avalike tööde korraldamine pikaajalistele töötutele.
- Professionaalne ja kiire planeerimismenetluste läbiviimine.
- Raudtee rajamine Kunda sadamani.
- Sonda-Aseri raudteelõigu taastamine sadamani.

Eesmärk 2. Atraktiivne külastuste sihtkoht, korraldatud loodus- ja tervise puhkus.

Tegevussuunad 2024–2030:

- Soome lahe väikesadamate võrgustiku arendamises osalemine: Kunda, Mahu, Aseri. Mahu sadama rekonstrueerimine. Kunda jahisadama ehitamine.
- Veesõidukitele veeskamisvõimaluste loomine Aseris, Kalvis, Mahus, Letipeal ja Kundas.
- Turismimarsruutide, loodus- ja kultuuriväärtuste tähistamine ning nähtavaks tegemine. Turismitoodete ja pärandkultuuri arendamine. Kunda tsemenditööstuse teemapargi rajamine tutvustamiseks piirkonna rikkalikku tööstuspärandit. Kronkskaldale vaateplatvormi ehitamine ja laudtee rajamine randa.

- Puhkekohtade ja -alade, matka- ja terviseradade ning turismiobjektide korrastamine ja taristu arendamine. Koostöö Riigimetsa Majandamise Keskusega.
- Randade puhkealade arendamine (Kunda, Mahu, Kalvi).
- Kunda terviseraja projekteerimine ja rajamine
- Koostöös eraomanikega lahenduse otsimine Aserisse supluskohta planeerimiseks ja rajamiseks.
- Matka- ja terviseradade rajamine (sh valgustatud suusarada). Koostöös Riigimetsa Majandamise Keskusega matkaraja rajamine valla rannikualadele, tuues välja kohaliku pankranniku ilu ja eripära.
- Valla külastus- ja puhkevõimaluste tutvustamine massiteabevahendites. Vastavate teavikute loomine.
- Sõbralaada traditsioonide hoidmine ja arendamine.
- Valla vapiürituste kujundamine ning tervikliku kultuuri- ja spordisündmuste info jagamine nii vallasiseselt kui ka väljapoole.
- Tervist väärtustava initsiatiivi toetamine ja rahvatervise edendamise alaste tegevuste soosimine.
- Valla muuseumide ühine ja sihipärane turundamine ning koostöös ettevõtjatega terviklike teadmisk- ja elamuspakettide pakkumine.
- Erinevatele sihtgruppidele võimaluste loomine vaba aja sisukaks veetmiseks, isetegevuse ja spordiga tegelemiseks läbi mitmekesiste võimaluste ja korrastatud taristu.
- Valla veebilehe arendamine mitmekeelselt ja atraktiivselt valda tutvustavaks infokanaliks.

Eesmärk 3. Ettevõtlikkus on väärtustatud ja tunnustatud.

Tegevussuunad 2024–2030:

- Keskkonnasõbralike, kõrget lisandväärtust loovate ja sotsiaalselt vastutustundlike ettevõtete esiletõstmine; ärimudelite rakendamine, mis toetavad kogukondade osasaamist ettevõtlustuludest.
- Ettevõtlike lasteaedade ja koolide liikumise toetamine. Ettevõtlusõppe tõhusamaks muutmine koolides, õpilasfirmade loomisele kaasaaitamine ja tööpraktikate rakendamine.
- Vallavalitsuse spetsialistide regulaarsed kohtumised valla ettevõtjatega (ümarlauad, temaatilised seminarid), ettevõtjate suurem kaasamine valla arendustegevusse ja valla turundussündmuste korraldamisse.
- Ettevõtluse alase infomaterjali levitamine ja valla teadlik turundamine investeringute ligimeelitamiseks valda.

Valdkond 2. Elanikusõbralik, turvaline ja miljööväärtuslik elukeskkond.

Viru-Nigula valla elukeskkonna arendamisel lähtutakse soovist kujuneda väljapaistvaks kohalikuks omavalitsuseks, kus väärtustatakse ettevõtlikkust, loodushoidu, turvalisust ja miljööväärtust. Võtmeküsimuseks on elukeskkonna tasakaalustatud areng, selle kooskõla elanikkonna õigustatud ootustega paikkonniti. Paranenud on asulate ja külade välisilme. Elanikkonna osas konkureerib Viru-Nigula vald eelkõige teiste piirkondadega Virumaal. Omades hinnatud elu- ja töökeskkonda ning häid ühendusteid, avaneb võimalus kujundada vallast elanike arvult kasvav omavalitsusüksus.

Mõõdikud ja nende väärtuste soovitav suund:

- Tolmuvaba kattega teede pikkus (km): kasvanud
- Kergliiklusteede pikkus (km): kasvanud
- Ühisvee ja -kanalisatsiooniga liitunud majapidamiste arv tiheasustusalal: kasvanud
- Lokaalsete kanalisatsiooni- ja reoveepuhastuslahendustega varustatud majapidamiste arv hajaasustuse piirkonnas: kasvanud
- Korraldatud olmejäätmete veoga liitunud majapidamiste arv: kasvanud
- Soojuse ja ühisveevärgi hind on mõistlik: stabiilne
- Energiamärgisega avalike hoonete arv: kasvanud
- Miljööväärtuslike alade arv: kasvanud
- Kolehoonete arv: vähenenud
- Taaskasutusse antud olmejäätmete kogus: kasvanud.

Eesmärk 1. Tänapäevane ja hästi toimiv tehniline taristu.

Tegevussuunad 2024–2030:

- Sõiduteede, tänavate ja parklate ehitus ning remont, kruusateede tolmuwabaks muutmine.
- Teemärgistuse ja viidastuse korrastamine, asulaplaanide paigaldamine.
- Ühisveevärgi ja -kanalisatsiooni ja pumplate ning soojatrasside rekonstrueerimine vastavalt valdkondlikes arengukavades ettenähtule.
- Kiire interneti tagamine.
- Jäätmekäitluse tõhusamaks muutmine, prügi sorteerimise tähtsustamine.
- Alternatiivsete energiaallikate kasutamise osatähtsuse suurendamine (päikesepaneelid, maaküte jms), energiasäästu investeerimine avalikes hoonetes, teede ja tänavate valgustamises. Taastuvenergia kasutamise edendamine.

- Rongiliikluse (nii reisi- kui ka kaubarongi) taastamine Rakvere ja Kunda vahel koostöös riigiga.
- Sademevee äravoolu süsteemide plaanimine ja rajamine valla kõigis piirkondades.

Eesmärk 2. Heakorrastatud ja miljööväärtuslik vald, keskkonnasõbralik eluviis.

Tegevussuunad 2024–2030:

- Keskkonna eetilise väärtuse tõstmine, miljööväärtuslike alade määratlemine planeeringuprotsessis.
- Kolehoonete lammutamine või korrastamine, investeeringud vallale kuuluva elamufondi parendamisse (energiasääst, hoonete väljanägemise korrastamine). Kasutuses mitteolevate hoonete probleemi lahendamine.
- Uue tänapäevase elamurajooni arendamine Kundas Lähta-Lageda piirkonnas.
- Valla visuaalis eripära enam nähtavale toomine (haljastus, skulptuurid, omanäolised objektid).
- Elamualade ettevalmistamine, mereäärsete kinnisvaraarenduste parem tutvustamine.
- Järelevalve tõhustamine heakorra nõuete täitmise üle.
- Heakorrakonkursside läbiviimine kaunimate kodude ja aedade selgitamiseks.
- Korterühistute energiasäästu ja heakorraalase tegevuse toetamine.
- Loodushoiu teadvustamine ja keskkonda säästva käitumise propageerimine. Keskkonnaalaste koolituste korraldamine.
- Kunda linna keskusala väljaarendamine.
- Viru-Nigula aleviku keskusala väljaarendamine.
- Aseri aleviku keskusala väljaarendamine.

Eesmärk 3. Turvaline liikumiskeskond ja kättesaadav kvaliteetne ühistransport.

Tegevussuunad 2024–2030:

- Ühistranspordi liikumis- ja sõidugraafikute korraldamine vajadusepõhisemaks, ühenduste paindlik tagamine valla kolme keskuse vahel ja suuremate keskustega Eestis.
- Sobivate lahenduste leidmine ääremaadele ja keskustest eemale jäävate asulate elanike liikumisvõimaluste parandamiseks – erinevate liikumisviiside ühendamine, sõidujagamine jne.
- Kergliiklusteede ja parklate ehitamine liiklusohutuse ja mitmeliigilise transpordiühenduse tagamiseks. Kergliiklusteed: Aseri-Rannu, Pada-Viru-Nigula-Kunda, Kunda-Aru (tulevikus kuni Essuni).
- Bussipeatuste korrastamine ja energiasäästlik valgustamine.

- Kiiruskaamerate, turvakaamerate jms süsteemi analüüsimine ja vastavalt sellele paigaldamine.

Valdkond 3. Kvaliteetsed ja kättesaadavad avalikud teenused.

Viru-Nigula vald soovib elanikele pakkuda kvaliteetseid ja kättesaadavaid avalikke hüvesid, mis loovad võimalikult kõrge väärtuse sihtrühmale – nii isiksust arendavad kui heaolu ja toimetulekut loovad teenused.

Möödikud ja nende väärtuste oodatav suund:

- Õpilaste arv lasteaedades ja koolides: kasvanud
- Kvalifitseeritud õpetajate osakaal õpetajate arvust: kasvanud
- Põhikooli lõpetajate edasiõppimine: kasvanud
- Õpilaste rahuolu kooli ja õppetööga: kasvanud
- Osalusaktiivsus üldhariduskoolide huvitegevuses, noorsootöös, noorteorganisatsioonides: kasvanud
- Klientide rahulolu hoolekandeteenuste mõjus nende toimetulekule: kasvanud
- Hoolekandeteenuste arv: kasvanud
- Iseseisvat toimetulekut toetavate hoolekandeteenuste arv: kasvanud
- Pikaajalise toimetulekutoetuse saajate arv: vähenenud
- Töötute arv: vähenenud
- Klientide avalduste ja taotluste menetlemise kiirus: kasvanud
- Valla veebilehe kaudu kättesaadavate avalike teenuste arv: kasvanud
- Valla veebilehe kaudu e-teenuseid kasutatavate inimeste arv: kasvanud.

Eesmärk 1. Osutatavate avalike teenuste nõuded on kokku lepitud ja sihtrühmadele teadvustatud.

Tegevussuunad 2024–2030:

- Avalike teenuste kirjelduste koostamine ja nende osutamise taseme kvaliteedi ja kättesaadavuse tingimuste kehtestamine.
- Valla veebilehe arendamine e-teenuste laialdasemaks kasutamiseks.
- Kommunaalmajanduse teenuste korraldamise optimeerimine Aseris ja Viru-Nigulas.
- Haridusasutuste võrgu analüüsimine ja selle tulemustest lähtuvalt lahenduse leidmine haridusvõrgu töö tõhusamaks muutmiseks.
- Täiendavate sotsiaalteenuste vajaduste väljaselgitamine ja sellest tulenevalt lahenduste leidmine nende osutamiseks.
- Aseri teenuskeskuse rajamine koolihoonesse.

- Kunda haridusmaja rajamine (nimetus esialgne).

Eesmärk 2. Kodulähedane, õppija vajadustest lähtuv ja valikuvõimalusi pakkuv omanäoline õpikeskkond, atraktiivne huviharidus ja noorsootöö, mis kujundavad õppiva eluviisiga isiksust ja võimaldavad väga hea hariduse omandamist elus toimetulekuks.

Tegevussuunad 2024–2030:

- Õppija individuaalsust arvestava õpikeskkonna arendamine.
- Haridusasutuste hoonete remontimine ja inventari regulaarne uuendamine. Lasteaia mänguväljakute ajakohastamine. Lasteaias ja koolides sportimisvõimaluste avardamine, mängu- ja liiklusväljakute rajamine ja kaasajastamine.
- Hariduse tugiteenuste keskuse moodustamine koolipsühholoogi, eripedagoogi, sotsiaalpedagoogi, logopeedi ja õpiabiteenuse pakkumiseks koostöös valla teiste spetsialistidega (sotsiaaltöötajad, lastekaitsepspecialist, perenõustaja).
- Koostöö soodustamine haridusasutuste vahel (sh ühised õpetajad, erialaklasside ja sportimisvõimaluste ühine kasutamine, huvialaringid). Haridusasutuste vaheline info- ja kommunikatsioonitöö koordineerimine.
- Lasteaedades ja koolides kaasaegsete õppemeetodite, uuendusliku ja kaasaegse õppevara juurutamine, IKT kasutamisevõimaluste avardamine ning õppesuundade väljaarendamine (robotika, ettevõtlusõpe, loodusõpe, piirkonna eripärast tulenevad õppesuunad).
- Koolides huvitegevuse korraldamise ühtsete aluspõhimõtete väljatöötamine, huviringide juhendajate palgakorralduse aluste ühtlustamine.
- Õppekavade rikastamine piirkonna eripäradele tuginevate teemadega (nt pärandkultuur, keskkonnateemad, kaasaegsed tehnoloogiad), vastavates programmides ja projektides osalemine. Eelkuteõppe sisseviimine ja sidumine reaalloppesuunaga. Töö- ja tehnoloogiaõpetuseks vajalike õppetöökodade väljaarendamine.
- Keelekümbluse laiendamine eri kodukeelega laste lõimimiseks ja elus toimetuleku toetamiseks. Süvendatud eesti keele õppe soodustamine (keelekümblus, keelelaagrid).
- Haridusasutustes õuesõppe võimalusteks tingimuste loomine ja õuesõppe laiendamine.
- Lastevanemate koolitamine. Kogukondade liikmete rolli suurendamine haridusasutuste töö korraldamises.
- Noorsootöö mitmekesistamine piirkondades, noortekeskuste füüsilise keskkonna arendamine. Noortekeskuse tegevuse laiendamine.
- Ülevallaliselt toimiva noorsootöövõrgustiku loomine.
- Rahvusvahelise noorsootööga tegelemise võimekuse loomine.
- Elukestva õppimise propageerimine ja sellekohase initsiatiivi toetamine.
- Täiskasvanute Rahvaülikooli käivitamine.

- Kunda Ühisgümnaasiumis võimalusel gümnaasiumiõppe säilitamine ja sidumine eelkutsõppega.
- Ernst Öpiku teaduskeskuse: astronoomimaja ja tähetorni ehitamine.
- Viru-Nigula alevikus (Kirikaia 2) kogukonnamaja renoveerimine, hoone ümbruse korrastamine ning parkla rajamine.
- Lasteaia Kunda hoone renoveerimine või uue (hariduskeskuse) ehitamine.

Eesmärk 3. Vajadusepõhine, paindlik ja tulemuslik sotsiaalne kaitse ning sihipärane tervisedendus.

Tegevussuunad 2024–2030:

- Sotsiaalteenuste ja vajaduste kaardistamine ning tulemustest lähtuv valla sotsiaaltöö korralduse kaasajastamine.
- Abivajavatele vallaelanikele toetuste ja teenuste muutmine vajadusepõhisemaks ja abi tulemuslikumaks. Varajase märkamise tähtsuse suurendamine sotsiaalses kaitses.
- Sotsiaalvaldkonnas tegutsevate inimeste koolitamine (eestkostjad, lapsehoidjad, tugiisikud, omaste hooldus, lapsevanemad).
- Sotsiaalteenuste laiendamine ja valla võimekuse tõstmine seadusega kohustatud teenuste osutamiseks.
- Sotsiaaleluruumide süsteemi loomine ja korrastamine. Sotsiaalelamispindade arvu vajaduse väljaselgitamine ja selle tulemustest lähtuvalt vastava poliitika kujundamine. Sotsiaaleluruumide seisukorra viimine vastavusse eluruumidele esitatavate miinimumnõuetega.
- Valla sotsiaalmaja rajamine.
- Päevakeskuse juurde välitrenažöörade paigaldamine.
- Eakate inimeste ja puuetega laste päevahoiukeskuse loomise otstarbekuse uuringu läbiviimine (vajadusel võimaluste leidmine olemasolevate teenuseosutajate baasil).
- Koduteenuste, tugiisikute ja isikliku abistaja süsteemi arendamine. Koolituste võimaldamine tugiperedele ja -isikutele. Teenuse osutajatele tasustamiseks lisavõimaluste otsimine.
- Integreeritud tugiteenuste mudeli väljatöötamine ja rakendamine koolist väljalangevuse ennetamiseks (varajane märkamine ja sekkumine).
- Valla tervise- ja heaoluprofiili koostamine.
- Erivajadustega inimestele teenuste tagamine printsiibil, et need ei sõltu inimese enda või lähedase võimekusest.
- Erivajadustega inimeste ligipääsu tagamine avalikele asutustele (kaldteed, liftid, madalad tänava äärekivid, kooli keskkond on sobiv).
- Erivajadustega laste integreerimine tavakooli keskkonda.

- Erivajadustega noortele pärast elluastumist tugiisiku tagamine.
- Suurperede ja vähekindlustatud elanike abistamine.
- Sotsiaalvaldkonna töötajate järjepidev koolitamine ja töötasude ajakohastamine.
- Uussisserändajate lõimumiseks tegevuste kavandamine ja läbiviimine.
- Esmatasandi tervishoiuteenuse osutamiseks kaasaegse töö- ja kliendikeskkonna loomise ning perearstipraksiste tegevuste toetamine.
- Viru-Nigula valla tervisekeskuse rajamine.
- Tervist väärtustava initsiatiivi toetamine, rahvatervise edendamine.
- Vabatahtliku päästekomando ja kaitseliidu ning abipolitseinike tegevuse toetamine.
- Valla kriisikeskuse loomine.

Eesmärk 4. Sisukas vaba aeg, aktiivne kultuuri- ja sporditegevus.

Tegevussuunad 2024–2030:

- Valla raamatukogu tegevuse toetamine, raamatukogu kaasajastamine, raamatute soetamiseks eelarve suurendamine.
- Kunda klubi parkimisplatsi kordategemine. Klubi pargi projekti elluviimine.
- Viru-Nigula rahvamaja kaminasaali rekonstrueerimine.
- Kultuuri- ja sporditöö otstarbelise inventari soetamine (sh teisaldatav lava).
- Kunda staadioni rekonstrueerimine valla esindusstaadioniks.
- Aseri staadioni rekonstrueerimine (spordirajatiste arendamine).
- Piirkondlike esindussündmuste ja -võistluste korraldamine.
- Kutsetasemega treenerite ja juhendajate rakendamine.
- Aseri Koolis ja Aseri Rahvamajas asuvate kodulootubade baasil Aseri Koduloomuuseumi asutamine.
- Tsemendimuuseumi avatäidete rekonstrueerimine.
- Tsemendimuuseumisse museaalide hoiustamiseks vajalike tingimuste loomine.
- Kunda tsemendimuuseumi siseruumide remontimine.
- Kunda tsemendimuuseumis ekspositsiooni väljavahetamine, uuendamine ja kaasajastamine.
- Sportimisvõimaluste laiendamine nii Kundas, Viru-Nigulas kui Aseris.
- Avalike mänguväljakute rajamine Kundasse, Viru-Nigulasse, Aserisse ja Rannule
- Matkaradade/kergliiklusteede rajamine võrgustikuna: Kronkskaldale, Kunda randa, Mahu-Letipea, Kalvi, Aseri jt.
- Piirkonna jaoks oluliste kultuuritraditsioonide ja sündmuste hoidmine ning arendamine.
- Ideede genereerimine uuteks sündmusteks (kaasav eelarve) ja tõhusam koostöö erinevate osapoolte – allasutuste (raamatukogud, noortekeskused, spordikeskused), vallavalitsus jt ja kolmanda sektori (seltsid ja –ühendused) vahel (teema, valdkonna jne sarjad).

- Piirkonna kultuuriloos oluliste isikute pärandi jäädvustamine ja teadvustamine.
- Viru-Nigula ja Kunda kirikute remont.
- Kunda Spordikeskusele juurdeehituse rajamine sportimis- ja ööbimisvõimaluste laiendamiseks.

Valdkond 4. Elujõulised kogukonnad ja vilgas seltsielu.

Piirkondade potentsiaali võimestamine, külaseltside toetamine ja kogukonna eestvedajate koolitamine, vallaelanike sidususe suurendamine ja erinevate kultuuride koostööst sünergia saavutamine. Juhtimise detsentraliseerimise läbi kogukondadele suurema vastutuse delegeerimine ja suuremate ressursidega panustamine kohaliku elu korraldamise ja kogukonnateenuste osutamise tarvis, mille tulemus aitab kaasa kohalikule arengule, hoiab ära ääremaastumise ja toob kogukonnale kasu.

Möödikud ja nende väärtuste soovitatav suund:

- Külavanemate, kogukondlike ühenduste ja seltsingute arv: kasvav
- Kogukonna korraldatud sündmuste arv ja nendest osavõtjate arv: kasvav
- Toetatud mittetulundusühingute taotluste arv ja rahaline maht vallaeelarves: kasvav
- Noorte osakaal elanikkonnas: kasvav
- Kodanike valmisolek toetada oma nõrgemaid liikmeid: kasvav.

Eesmärk 1. Suurem kogukonnatunne ja identiteet vallaga, kogukonna juhitud kohalik areng.

Tegevussuunad 2024–2030:

- Noorte kodukohatunnetuse süvendamisele kaasaaitamine, noorte tagasirändeks soodsate tingimuste loomine.
- Traditsiooniliste külapäevade, talgute ja kohalike sündmuste läbiviimine.
- Juhendajate ja ringijuhtide kaasamine väljastpoolt valda.
- Projektipõhiste koolituste/kursuste/õpitubade korraldamine kultuuri, spordi ja noorsootöö valdkonnas.
- Erinevate kultuuriasutuste koostöös ühissetevõtmiste korraldamine (kultuurikeskus, koduloomuuseum, raamatukogu, kool, spordikeskus).
- Kvaliteetsete omasündmuste korraldamine erinevatele vanuse- ja huvigruppidele ning heaks koostööpartneriks olemine nii harrastajatele kui ka teistele potentsiaalsetele sündmuste või tegevuste korraldajatele.
- Viru-Nigula Koduloomuuseumis ja Vasta mõisas külastusprogrammide väljatöötamine ja turundamine, koduloo uurimise töö ergutamine.
- Kogukonnateenuste arendamine läbi kodanikualgatuse.

- Külaliikumise kandepinna laiendamine, külavanemate ja külaseltside tegevuse, arengukavade ja projektitaotluste koostamise nõustamine.
- Toetuste jaotamise põhimõtete ülevaatamine, indikaatorite seadmine.

Eesmärk 2. Tõhus kommunikatsioon ja koostöö piirkondade elanike vahel.

Tegevussuunad 2024–2030:

- Kodanikuhariduse toetamine, elanike ja mittetulundusorganisatsioonide kaasatuse suurendamine valla otsustusprotsessides, vaba aja sündmuste läbiviimises ja kogukonnateenuste osutamises.
- Naabrivalves osalemise propageerimine.
- Maakondlikes, vabariiklikes ja rahvusvahelistes kultuuri- ja omaalgatusprojektides osalemine.
- Maaelu propageerimine, linnast valda elama asumise soodustamine (nt MTÜ Tule Maale).
- Mittetulundusühenduste kogukonnapäevade (kogemus- ja koolituspäevade) korraldamine.

Valdkond 5. Eesmärgistatud, kaasav ja tõhus valla juhtimine.

Vallas võimu teostamine ausalt, läbipaistvalt ja dialoogis kodanike ja huvirühmadega, silmas pidades ka tehnoloogia arengust tulenevaid võimalusi. Asustuse tasakaalustatuse huvides toimub valla ruumimustri arendamine võrkstruktuuri põhimõttel, et tagada kõigis valla piirkondades inimestele eeldused väärilikuks eluks. Jätkata valla asutuste juhtimise ümberkorraldamist ja koostöövõrgustikul põhinevate tegevuste tõhustamist. Laiendada e-teenuste kasutamist.

Mõõdikud ja nende väärtuste soovitatav suund:

- Elanike rahulolu vallavolikogu ja -valitsuse tegevusega: kasvanud
- Valla juhtkonna kohtumiste arv kogukondadega kohtadel: kasvanud
- Vallavalitsusse tehtud ettepanekute arv vallaelu korraldamiseks: kasvanud
- Valla hallatavate asutuste arv ja kasutu vallavara hulk: kahanenud
- Valla eelarveväliste finantsvahendite kaasamine: kasvanud.

Eesmärk 1. Teadmispõhine ja eesmärgistatud valla juhtimine.

Tegevussuunad 2024–2030:

- Munitsipaalhoonete vajaduse selgitamine valitsemiseks, mittevajalike hoonete müümine või rentimine.
- Arengut suunavate dokumentide süsteemi loomine, nende täitmise sidumine seire ja vallaametnike igapäevase tööga.
- Valla teehoiutööde kava koostamine.
- Valla ÜVK arengukava koostamine.
- Valla korrakaitse- ja kriisireguleerimise kava koostamine.
- Elanikkonna valmisoleku tõstmine hädaolukordades hakkama saamiseks ja üksteise abistamiseks.
- Evakuatsiooni- ja varjumiskohtade kaardistamine, tähistamine ja nendest teavitamine.
- Valla kommunikatsiooni- ja mainekujundusstrateegia väljatöötamine.
- Haldusreformi järgselt valla kuvandi ülesehitamine, uue juhtimiskultuuri juurutamine, tööprotsesside kaardistamine ja meeskonnatöö efektiivsemaks muutmine.

Eesmärk 2. Avatud juhtimiskultuur, pädevad ja motiveeritud volikogu liikmed ja vallavalitsuse töötajad.

Tegevussuunad 2024–2030:

- Valla juhtimisstruktuuri kujundamine läbipaistvaks, efektiivseks ja tulemuspõhiseks.
- Töötajate analüütiliste oskuste ning projektide kirjutamise, juhtimise ja haldamise võimekuse parandamine.
- Volikogu liikmete ja vallavalitsuse töötajate koolitusvajaduste väljaselgitamine, koolituskava koostamine ja regulaarne koolitamine.

Eesmärk 3. Koostöö ja partnerlus valla avatud juhtimisel.

Tegevussuunad 2024–2030:

- Elanike kaasamine valla arenguplaanide koostamisse.
- Noorte julgustamine, motiveerimine, aktiveerimine omapoolsete ettepanekute tegemiseks, nende suurem kaasamine otsustusprotsessidesse.
- Eakate suurem kaasamine otsustusprotsessidesse.
- Kodanikuühiskonna suurem kaasamine valla otsustusprotsessidesse, planeeringute ja arengudokumentide koostamisse. Kodanikuühiskonna oskuste ja võimaluste baasi suurendamine.
- Koostöö arendamine kohalike omavalitsuste, ettevõtjate ja vabaihendustega.
- Euroopa Liidu struktuurivahendite ja teiste kaasfinantseerimisvõimaluste ulatuslikum kasutamine (LEADER tegevusgruppide – MTÜ Partnerid ja MTÜ Virumaa Koostöökogu, MTÜ Virumaa Rannakalurite Ühing meetmed) valla arendustegevuses.
- Aktiivne osalemine Lääne-Viru Omavalitsuste Liidu ning Eesti Linnade ja Valdade Liidu töös.

- Rahvusvaheliste suhete laiendamine sõprusomavalitsustega.

7.2. Investeeringud

Viru-Nigula valla arenguks vajalikud investeeringud jagati prioriteetidest lähtuvalt kahte rühma:

- Investeeringud, mis on Viru-Nigula vallale prioriteetse tähtsusega ja mille elluviimine on kooskõlas valla eelarveliste võimalustega perioodil 2024–2028. Investeeringute tegemiseks vajalikud rahalised vahendid kaetakse Viru-Nigula valla eelarve omavahenditega, laenu võtmise ja projektitaotluste esitamisega. Investeeringud kajastuvad eelarvestrateegias.
- Investeeringud, mis on vallale olulised, kuid ei mahu valla eelarves olevate vahendite piiresse ja pole ka hetkel näha projektitoetuse taotlemise võimalusi. Nende tegemiseks jätkatakse tööde ettevalmistamist ja otsitakse võimalusi välisvahendite kaasamiseks.

Viru-Nigula valla järgneva nelja aasta investeeringute prioriteetid on järgmised (tabel 3).

Tabel 3. Viru-Nigula valla investeerimisobjektid 2024–2028.

Investeeringuobjektid valdkond	2023 täitmine	2024 eeldatav täitmine	2025 eelarve	2026 eelarve	2027 eelarve	2028 eelarve
01 Üldised valitsussektori teenused		0	25 000	25 000	0	0
<i>sh toetuse arvelt</i>	0	0	0	0	0	0
<i>sh muude vahendite arvelt (omaosalus)</i>	0	0	25 000	25 000	0	0
02 Riigikaitse		0	0	0	0	0
<i>sh toetuse arvelt</i>						
<i>sh muude vahendite arvelt (omaosalus)</i>						
03 Avalik kord ja julgeolek		0	0	0	0	0
<i>sh toetuse arvelt</i>						
<i>sh muude vahendite arvelt (omaosalus)</i>						
04 Majandus	2 520 461	1 706 952	1 300 000	400 000	150 000	850 000
<i>sh toetuse arvelt</i>	1 348 476	381 967	1 100 000	0	0	0
<i>sh muude vahendite arvelt (omaosalus)</i>	1 171 985	1 324 985	200 000	400 000	150 000	850 000
05 Keskkonnakaitse	0	0	0	30 000	0	0
<i>sh toetuse arvelt</i>	0	0	0	0	0	0
<i>sh muude vahendite arvelt (omaosalus)</i>	0	0	0	30 000	0	0
06 Elamu- ja kommunaalmajandus	62 880	106 000	0	0	0	0
<i>sh toetuse arvelt</i>	62 880	0	0	0	0	0
<i>sh muude vahendite arvelt (omaosalus)</i>	0	106 000	0	0	0	0
07 Tervishoid		0	0	0	0	0
<i>sh toetuse arvelt</i>						



<i>sh muude vahendite arvelt (omaosalus)</i>						
08 Vabaaeg, kultuur ja religioon	0	0	0	0	0	0
<i>sh toetuse arvelt</i>	0	0	0	0	0	0
<i>sh muude vahendite arvelt (omaosalus)</i>	0	0	0	0	0	0
09 Haridus	23 274	0	0	10 000	0	0
<i>sh toetuse arvelt</i>	0	0	0	0	0	0
<i>sh muude vahendite arvelt (omaosalus)</i>	23 274	0	0	10 000	0	0
10 Sotsiaalne kaitse		0	0	0	0	0
<i>sh toetuse arvelt</i>						
<i>sh muude vahendite arvelt (omaosalus)</i>						
KÕIK KOKKU	2 606 615	1 812 952	1 325 000	465 000	150 000	850 000
<i>sh toetuse arvelt</i>	1 411 356	381 967	1 100 000	0	0	0
<i>sh muude vahendite arvelt (omaosalus)</i>	1 195 259	1 430 985	225 000	465 000	150 000	850 000

Investeeringuobjektid nimeliselt	2023 täitmine	2024 eeldatav täitmine	2025 eelarve	2026 eelarve	2027 eelarve	2028 eelarve
Vabadussamba rek. Viru-Nigulas	0	0	25 000	25 000	0	0
<i>sh toetuse arvelt</i>						
<i>sh muude vahendite arvelt (omaosalus)</i>	0	0	25 000	25 000	0	
04 Teed, tänavad	196 320	200 000	150 000	150 000	150 000	150 000
<i>sh toetuse arvelt</i>						
<i>sh muude vahendite arvelt (omaosalus)</i>	196 320	200 000	150 000	150 000	150 000	150 000
04 Kalvi rand	0	67 500	0	0	0	0
<i>sh toetuse arvelt</i>	0	36 773	0	0	0	
<i>sh muude vahendite arvelt (omaosalus)</i>	0	30 727	0	0	0	
04 Viru-Nigula kogukonnamaja projekt (kirikaia 2)	24 833	0	0	0	0	0
<i>sh toetuse arvelt</i>	0		0	0	0	
<i>sh muude vahendite arvelt (omaosalus)</i>	24 833		0	0	0	
	0	0	0	0	0	0
<i>sh toetuse arvelt</i>	0		0	0	0	
<i>sh muude vahendite arvelt (omaosalus)</i>	0		0	0	0	
06 Tänavavalgustus	0	70 000	0	0	0	0
<i>sh toetuse arvelt</i>	0	0	0	0	0	
<i>sh muude vahendite arvelt (omaosalus)</i>	0	70 000	0	0	0	
06 MB Sprinter väljaostmine	0	36 000	0	0	0	0
<i>sh toetuse arvelt</i>	0	0	0	0	0	
<i>sh muude vahendite arvelt (omaosalus)</i>	0	36 000	0	0	0	
04 Kunda ettevõtlusala projekteerimine ja ehitus	874 858	0	0	0	0	0



sh toetuse arvelt	675 946	0	0	0	0	
sh muude vahendite arvelt (omaosalus)	198 912	0	0	0	0	
04 Kunda Pargi tänava rek. (sademevesi, tänav)	0	750 000	0	0	0	0
sh toetuse arvelt	0	0	0	0	0	
sh muude vahendite arvelt (omaosalus)	0	750 000			0	
04 Mahu sadam	0	0	400 000	0	0	0
sh toetuse arvelt	0	0	350 000			
sh muude vahendite arvelt (omaosalus)	0	0	50 000			
04 Kunda skatepark	67 980	0	0	0	0	0
sh toetuse arvelt	49 995	0	0	0	0	
sh muude vahendite arvelt (omaosalus)	17 985	0	0	0	0	
04 Kergtee Kunda-Viru-Nigula - Kanguristi-Pada	458 469	420 000	0	200 000	0	0
sh toetuse arvelt	258 258	241 742	0	0	0	
sh muude vahendite arvelt (omaosalus)	200 211	178 258	0	200 000	0	
04 Uus-Sadama tee	834 806	0	0	0	0	0
sh toetuse arvelt	339 284	0	0	0	0	
sh muude vahendite arvelt (omaosalus)	495 522	0	0	0	0	
04 Kriisivalmiduse projekt	24 264	0	0	0	0	0
sh toetuse arvelt	19 000	0	0	0	0	
sh muude vahendite arvelt (omaosalus)	5 264	0	0	0	0	
06 UA korterte meede	62 880	0	0	0	0	0
sh toetuse arvelt	62 880	0	0	0	0	
sh muude vahendite arvelt (omaosalus)		0	0	0	0	
04 Kahekohaline wc Kunda randa	18 673	0	0	0	0	0
sh toetuse arvelt	5 993	0	0	0	0	
sh muude vahendite arvelt (omaosalus)	12 680	0	0	0	0	
04 MATA projekt -Kunda terviseraja projekteerimine ja ehitus	4 080	78 452	0	0	0	0
sh toetuse arvelt	0	53 452	0	0	0	
sh muude vahendite arvelt (omaosalus)	4 080	25 000	0	0	0	
04 Muud projektid Paadikai	12 578					0
sh toetuse arvelt	0	0	0	0	0	
sh muude vahendite arvelt (omaosalus)	12 578	0	0	0	0	
04 Mäe 11 hoone projekteerimine ja ehitus (perearst+ muu)	3 600	191 000	0	0	0	0
sh toetuse arvelt	0	50 000	0	0	0	
sh muude vahendite arvelt (omaosalus)	3 600	141 000	0	0	0	
04 Aseri Tööstusala	0	0	750 000	0	0	0
sh toetuse arvelt	0		750 000	0	0	
sh muude vahendite arvelt (omaosalus)	0	0	0	0	0	



04 Kunda Mäe tänava rek. (sademevesi, tänav)	0	0	0	50 000	0	700 000
<i>sh toetuse arvelt</i>	0	0	0	0	0	0
<i>sh muude vahendite arvelt (omaosalus)</i>	0	0		50 000	0	700000
05 Jäätmejaam Aseri	0	0		30 000	0	0
<i>sh toetuse arvelt</i>	0	0		0		
<i>sh muude vahendite arvelt (omaosalus)</i>	0	0		30 000		
08 Aseri staadioni drenaaz ja jooksurada	0	0	0	0	0	0
<i>sh toetuse arvelt</i>	0	0	0	0	0	
<i>sh muude vahendite arvelt (omaosalus)</i>	0	0				
08 Kunda staadioni rek I ja II etapp (staadioni projekteerimine 2024, ehitus 2025-2026)	0	0	0	0	0	0
<i>sh toetuse arvelt</i>	0	0	0	0	0	
<i>sh muude vahendite arvelt (omaosalus)</i>	0	0	0			
08 Viru-Nigula kultuurikeskuse hoonete remonttööd	0	0	0	0	0	0
<i>sh toetuse arvelt</i>	0	0	0	0	0	
<i>sh muude vahendite arvelt (omaosalus)</i>	0	0		0	0	
09 Haridusmaja Kundas (nimetus muutub)	0	0	0	10 000	0	0
<i>sh toetuse arvelt</i>	0	0	0	0	0	
<i>sh muude vahendite arvelt (omaosalus)</i>	0	0		10 000	0	
09 Kunda Ühisgümnaasiumi hoone remonttööd (tuletõkkeuksed)	23 274	0	0	0	0	0
<i>sh toetuse arvelt</i>	0	0	0	0	0	
<i>sh muude vahendite arvelt (omaosalus)</i>	23 274	0	0	0	0	
09 Aseri Keskusehoone (kooli 2)	23 274	0	30 000	0	0	0
<i>sh toetuse arvelt</i>	0	0	0	0	0	
<i>sh muude vahendite arvelt (omaosalus)</i>	23 274	0	30 000	0	0	
KÕIK KOKKU	2 606 615	1 812 952	1 325 000	465 000	150 000	850 000
<i>sh toetuse arvelt</i>	1 411 356	381 967	1 100 000	0	0	0
<i>sh muude vahendite arvelt (omaosalus)</i>	1 195 259	1 430 985	225 000	465 000	150 000	850 000

8. Arengukava seosed üldplaneeringuga

Üldplaneeringu rakendamine avalikes huvides toimub üldjuhul valla eelarve vahenditest ja toetustest. Elamu-, tootmis- ja ärimaadel objektide ja tegevuste kavandamine toimub reeglina eraomanike algatusel ja finantseerimisel.

Üldplaneeringust tulenevad avalikest huvidest lähtuvad tegevused:

- kokkulepete sõlmimine erateede avalikuks kasutamiseks määramiseks;
- puhkealade ja liikumisradade võrgustiku arendamine;
- ühiskondlike hoonete ja rajatiste arendamine;
- tuletõrje veevõtukohtade rajamine;
- jalg- ja jalgrattateede (kergliiklusteede) rajamine.

Üldplaneeringu rakendamise võimalikud jätkutegevused, mille vajadus kerkis esile üldplaneeringu koostamise käigus:

- Kunda linna ümbersõidu tasuvusanalüüs ning trassikoridori tehnilise teostatavuse analüüs ümbersõidukoridori vajaduse väljaselgitamiseks;
- Kunda linna ümbersõidukoridori tasuvuse ja vajaduse selgumisel valla osaüldplaneeringu koostamine trassi täpse asukoha kavandamiseks ja sellega kaasnevate mõjude hindamiseks;
- Maastikuhoolduskavade koostamine väärtuslikele maastikele;
- Kultuuriväärtuslikult oluliste alade ja objektide inventariseerimine ja teemaplaneeringu koostamine;
- Ajaloolistele hoonetele ja rajatistele väärika sisu ja funktsiooni leidmine, et nende taastamine ja edasine säilimine oleks jätkusuutlik. Vajalik on tagada nende objektide korrashoidmiseks vajalikud ressursid, mis võib eeldada riikliku, maakondliku ja kohaliku tasandi kokkuleppeid;
- Kunda miljööväärtuslikul alal (tsemenditehase varemete piirkonnas) teemapargi loomine;
- Teede ehitamise ja rekonstrueerimise kavandamisel, sh valla teehoiukava ülevaatamisel või uue kava koostamisel, tuleb analüüsida toimunud ja üldplaneeringuga kavandatavast maakasutusest tulenevaid prognoositavaid muutusi riigi ja kohalike teede liiklustiheduses. Seejuures on oluline anda hinnang teede seisukorrale ja vajadusel rakendada täiendavaid meetmeid olukorra parandamiseks;
- Valla teehoiukava ülevaatamise käigus ning teede ehitus- ja rekonstrueerimistöödeks vajalike ressursside planeerimisel tuleb tähelepanu pöörata liiklusest tingitud keskkonnamüra ja tekkiva tolmu vähendamisele.

9. Arengukava täitmisega seotud riskid ja nende maandamine

Viru-Nigula valla arengukava ja eelarvestrateegia elluviimisega kaasnevad riskid on valla sise- või väliskeskkonnast tulenevate asjaolude arengud, mis võivad märkimisväärselt mõjutada visiooni ja eesmärkide saavutamist ning selle tarvis investeringute rahastamise edukat elluviimist. Olulisemad riskid, mille maandamisele tuleb tähelepanu pöörata, on järgmised:

- **Poliitilised riskid**

Arengukavas seatud prioriteetide ja investeringute ümbervaatamine poliitikasoovide muutumisel. Poliitikute rivaalitsemine, kehvad koostöösuhted ja huvigruppide vahelise usaldusliku dialoogi puudumine pärsivad poliitilisi otsustusprotsesse ja nende usaldusväärsust. Poliitilised kokkulepped ei toimi. Valitseb poliitikate killustatus ja tehakse päevakajalisi otsuseid, mis ei arvesta valla pikaajalisi ja tasakaalustatud arenguhuviseid tervikuna, vaid lähtutakse ühinenud omavalitsuste vallapiiride loogikast.

Võimalikud lahendid riskide maandamiseks:

- Valdkondlike arengupoliitikate koostamine kooskõlastatult, arengudokumentide süsteemi loomine ja seoste kujundamine eelarvestrateegiaga, poliitikate koordineeritud ja süsteemne elluviimine ning tulemustega kaasnevate mõjude hindamine.
- Avalik dialoog arengukava täitmise protsessist, poliitikute ja ametnike aus, avameelne suhtlemine elanike ning huvigruppidega, otsuste põhjendamine ja nendest teavitamine.
- Poliitikute ja täitevvõimu tihe koostöö, vallapiire ületavate otsuste arutamine naaberomavalitsustega.
- Ametnike töötulemuste suurem väärtustamine ja vajadusel ekspertide kaasamine.

- **Majanduslikud riskid**

Majanduskasvu aeglustumine, töökohtade arvu vähenemine ja tööpuuduse suurenemine, mille tagajärjel jäävad laekumised vallaelarvesse kavandatud väiksemaks. Alalaekumise tulemusena võib osa arengukavas planeeritud töid lükkuda ajaliselt edasi või tuleb nende täitmiseks leida täiendavaid rahalisi vahendeid. Kavandatud mahus kaasfinantseerimine riiklikest vahenditest ja Euroopa Liidu struktuurifondidest jääb saamata, mistõttu tuleb investeringute loetelus teha ümberkorraldusi. Üheaastase eelarve koostamise piiratus ja valla nelja aasta eelarvestrateegiast mittekinnipidamine. Teenuste/toodete hinnatõus, mille tulemusena ei suudeta kavandatud ellu viia. Keskvalitsus eirab kohalike omavalitsuste finantsautonoomiat, kehtestades kohustusi, mis ei ole ressursidega kaetud.

Võimalikud lahendid riskide maandamiseks:

- Selgitustöö, et vallas elavad inimesed registreeriks ennast rahvastikuregistris Viru-Nigula valda, mis läbi paraneb üksikisiku tulumaksu laekumine vallaeelarves ja suurenevad võimalused valla arenduseks.
- Konservatiivse eelarvestrateegia elluviimine, paindlik finantsjuhtimine.
- Vallavara ja teiste ressursside säästlik kasutamine, konservatiivse rahastamispoliitika viljelemine ja reservide seadmine.
- Avalike teenuste finantsmudelite koostamine, et selgitada teenuste osutamiseks vajalikku optimaalset ressursikulu.
- Projektitaotluste põhjalik ettevalmistamine ja nende järjekindel esitamine kaasfinantseerimise saamiseks riigieelarvest ja Euroopa Liidu struktuurivahenditest.
- Erinevate finantseerijate kaasamine projektide rahastamisse, usaldusväärsete ja asjatundlike partneritega koostöö tööde teostamiseks ning teenuste osutamiseks.
- Valla poolt osutatavate teenustelt saadava omatulu suurendamine ja selle suunamine investeringuteks.
- Keskvalitsuse ja omavalitsuste asjakohaste spetsialistide regulaarsed kohtumised, olukorrast ning selle võimalikest muutustest teavitamine.

- **Sotsiaalsed ja toimetuleku riskid**

Leibkondade majandusliku olukorra halvenemine, töötuse kasv ja elanike raskused toimetulekul igapäevaeluga. Tööealise ja/või töövõimelise elanikkonna osakaalu vähenemine. Riskirühmade tõrjutus ja elanike sidususe vähenemine. Abi ei jõua õigeaegselt sihtrühmani, mistõttu jääb vajaka abi tõhususest. Teenuste hinna kallinemine põhjustab teenustes omaosaluse panuse kasvu, milleks abivajajatel napib ressursse ning tulemused pole mõjuvad.

Võimalikud lahendid riskide maandamiseks:

- Varajase märkamise ja ennetavate tegevuste tähtsustamine, teenuste/toodete arendamine vajadusepõhisemaks.
- Tõese teabe omamine, teenuste osutamise võimalikult bürokraatiavaba ja juhtumipõhine abi.
- Koostöö kogukondadega, abivajajate julgustamine sotsiaalvõrgustikku pöörduma.
- Abivajajate psühholoogiline nõustamine pereelu, toimetuleku, tööõiguse ja ettevõtluse alal, töötute koolitamine, e-teenuste osutamise laiendamine.

- **Loodusõnnetused, hoolimatu suhtumise ja tehnoloogiariskid**

Loodusõnnetus on erakorralise iseloomuga loodusnähtus, mis seab ohtu elu, tervise, looduskeskkonna või toob kaasa majanduslikku kahju. Loodusnähtusi, mis võivad meid otseselt või kaudselt ohtu seada, on mitmeid – alates tormidest-trombidest ja paduvihmadest kuni kuuma- ja külmalainete, äikese, rahe ja tuisuni. Eirata ei tohi riske, mis tulenevad tehnoloogiate kasutamisest igapäevases elukorralduses, mis suurendab võimalikke inimlike eksimustega seotud riske. Tarbijalikust ja hoolimatust suhtumisest looduskeskkonda võidakse põhjustada looduse risustamist ja keskkonnaseisundi olulist halvendamist, samuti kaasnevad riskid keskkonnaohtlikust tootmisest, keskkonnaohtlike ainete ladustamisest ja käitlemisest.

Võimalikud lahendid riskide maandamiseks:

- Keskkonnariskide teadvustamine ning nende kompleksne hindamine ja planeerimistegevusel nendega arvestamine; riskide maandamine, järelevalve ja nõudlikkuse suurendamine nii elanike kui ka ettevõtete riskikäitumise, ehitustegevuse ja kasutatavate tehnoloogiate suhtes.
- Ennetava tegevuse tähtsuse suurendamine, ohuolukordadeks valmisoleku tagamine, selleks plaanide koostamine ja elanike hädaolukorras õigeaegseks tegutsemiseks väljaõppe korraldamine.
- Säästva arengu põhimõtete järgimine inimtegevuses, regulaarse keskkonnaseire läbiviimine, asjakohase ja tõese informatsiooni õigeaegne ning võimalikult lihtne elanikele kättesaadavaks tegemine.
- Ohuolukordadele reageerimise valmisoleku suurendamine (kiirabi, tuletõrje, merepääste), koostöö jõustruktuuridega (politsei, pääste, kaitseliit) ning vabatahtlike ühendustega.

9. Arengukava seire ja ajakohastamine

Viru-Nigula valla arengukava kehtestab Viru-Nigula Vallavolikogu ja selle elluviimist korraldab Viru-Nigula Vallavalitsus koostöös partneritega⁵.

Viru-Nigula valla arengukava täitmise seire viiakse läbi kord aastas hiljemalt 1. maiks ja Vallavalitsus esitab selle valla majandusaasta aruandes volikogule hiljemalt 1. juuniks. Seirearuandes antakse koondhinnang arengukava täitmise edukusele ning vajadusel tehakse ettepanekud dokumendi ajakohastamiseks. Viru-Nigula Vallavolikogu teeb seirearuande põhjal otsuse vajaduse kohta dokumendi muutmiseks. Ajakohastatud valla arengukava esitab Viru-Nigula Vallavalitsus Viru-Nigula Vallavolikogule. Muudatustega terviktekst pannakse avalikule väljapanekule vastavalt Viru-Nigula vallas kehtivale Viru-Nigula valla arengukava, valdkondlike

⁵ Vt Viru-Nigula valla arengukava, valdkondlike ja piirkondlike ning hallatavate asutuste arengukavade koostamise, muutmise ja kinnitamise kord. Viru-Nigula Vallavalitsuse 08.02.2018 määrus nr 4.

ja piirkondlike ning hallatavate asutuste arengukavade koostamise, muutmise ja kinnitamise korrale vähemalt kaheks nädalaks, eesmärgiga tagada dokumendi avalikustamise kaudu kõigi huvitatud isikute kaasamine ja soovi korral ettepanekute tegemine arengukavasse. Teade arengukava eelnõu avalikustamise ja avaliku arutelu toimumise kohta avaldatakse Viru-Nigula valla veebilehel, millele lisatakse informatsioon ettepanekute esitamise aja, vormi ja viisi kohta. Esitatud ettepanekutele annab Vallavalitsus omapoolse seisukoha. Arengukava eelnõu esitatakse volikogule koos avalikul väljapanekul tehtud ettepanekute, valitsuse seisukohtade ja arutelu tulemustega.

Viru-Nigula Vallavolikogu peab vastavalt kohaliku omavalitsuse korralduse seadusele arengukava võtma vastu hiljemalt 15. oktoobriks. Arengukava ja eelarvestrateegia peavad hõlmama iga aasta 15. oktoobri seisuga vähemalt nelja eelseisvat eelarveaastat. Arengukava ja eelarvestrateegia avaldatakse Viru-Nigula valla veebilehel.

Kasutatud materjalid:

- Aseri Kooli arengukava 2015–2020.
- Aseri osavalla planeering 2002.
- Aseri valla arengukava 2016–2022.
- Aseri valla jäätmekava 2009–2013.
- Aseri valla, Kunda linna ja Viru-Nigula valla ühinemisleping.
- Aseri valla soojusmajanduse arengukava aastateks 2016–2026.
- Aseri valla terviseprofiil ja tegevuskava 2012–20016.
- Aseri valla ühisveevärgi ja -kanalisatsiooni arengukava aastateks 2013–2025.
- Kunda linna arengukava aastateks 2013–2025.
- Kunda linna Jaama tänava rekonstrueerimistööde vajaduse põhjendus. ERC Konsultatsiooni OU, 2017.
- Kunda linna kaugküttepiirkonna soojusmajanduse arengukava aastateks 2015–2025.
- Kunda linna Lasteaia Kelluke arengukava 2013–2018.
- Kunda Linnaraamatukogu arengukava aastateks 2013–2020.
- Kunda linna terviseprofiil ja tegevuskava 2010–2015.
- Kunda linna ühisveevärgi ja -kanalisatsiooni arendamise kava aastateks 2017–2033.
- Kunda linna üldplaneering, kehtestatud 21.06.2001.
- Kunda Ühisgümnaasiumi arengukava 2015–2017.
- Kunda linna jäätmekava 2015–2020.
- Lääne-Viru maakonna arengustrateegia 2030.
- Lääne-Viru maakonnaplaneering 2030+.
- Lääne-Virumaa strateegilised maavarad.
- Vasta Kooli arengukava 2017–2022.
- Viru-Nigula valla arengukava 2015–2025.
- Viru-Nigula valla hallatavate hoonete energiamajanduse ja kaugkütte arengukava, 2009.
- Viru-Nigula Hariduse Seltsi arengukava 2013–2019.
- Viru-Nigula valla jäätmekava 2015–2020.

- Viru-Nigula valla terviseprofiil ja tegevuskava 2016–2020.
- Viru-Nigula valla ühisveevärgi ja -kanalisatsiooni arengukava aastateks 2013–2025.
- Viru-Nigula valla üldplaneering, kehtestatud 01.12.2007.
- Väikesadamate võrgustiku kontseptsioon 2014–2020.

Lisa 1. Viru-Nigula valla profiil (eraldi fail).

Lisa 2. Viru-Nigula valla arengukava koostamise protsessis osalenud.

Juhtrühma seminaril 04.04.2018 osalenud: Lea Teeäär, Kent Kerner, Ervins Veitsurs, Ott Penek, Allar Aron, Meelis Parijõgi, Riho Kutsar, Maret Roots, Ainar Sepnik, Keio Soomelt, Helen Ruberg, Merike Trumm, Meeli Eelmaa, Annika Kapp, Krista Engelbrecht, Eve Ojala-Bakradze.

Haridusvaldkonna töörühma seminaril 17.04.2018 osalenud: Tatjana Vallaste, Kristi Moldau, Elle Türkel, Gerda Porovart, Vahur Liivak, Annika Kapp, Marge Oruste, Eha Polluks, Kaido Veski, Katre Saar, Kairi Lusti, Riho Kutsar, Leili Eiskop, Kent Kerner, Merike Trumm, Eve Ojala-Bakradze.

Sotsiaalvaldkonna töörühma seminaril 23.04.2018 osalenud: Jelena Fjodorova, Kai Toome, Marge Zaidullin, Annika Kapp, Merike Trumm, Mall Talts, Kaja Sander, Helgi Luik, Anne Kullamaa, Kaja Veski, Eve Ojala-Bakradze.

Majandusvaldkonna töörühma seminaril 24.04.2018 osalenud: Raido Tetto, Gaido Kentem, Ando Källo, Kalev Sädeme, Mati Alles, Raivo Heinmets, Eve Ojala-Bakradze.

Kultuuri- ja spordivaldkonna töörühma seminaril 25.04.2018 osalenud: Ainar Sepnik, Urve Sepp, Keio Soomelt, Regina Kaplina, Kaire Kutsar, Kristi Onkel, Meeli Eelmaa, Krista Engelbrecht, Sander Soomre, Mihkel Mägi, Riho Kutsar, Kristjan Vodja, Raivo Heinmets, Janelle Heinmets.

Valla avalikul arenguseminaril 08.05.2018 osalenud: Einar Vallbaum, Riho Kutsar, Raido Tetto, Revo Koha, Anne Kullamaa, Maret Roots, Urve Sepp, Reeli Eiche, Meeli Eelmaa, Elle Türkel, Kaie Hein, Helen Ruberg, Sirje Liiskmaa, Marit Laast, Meelis Parijõgi, Ain Tiivas, Ainar Sepnik, Allar Aron, Annika Kapp, Merike Trumm, Kaja Veski, Koit Oras, Ott Penek, Kaire Kutsar, Eha Polluks, Ervins Veitsurs, Elbe Tull, Galina Simoniš, Ave Ojasalu, Kaido Veski, Kaja Sander, Kai Toome, Katre Saar, Kent Kerner, Kairi Lusti, Tiiu Millistfer, Leili Eiskop, Tatjana Vallaste, Merle

Maimjärvi-Mirka, Vahur Liivak, Sergei Arefjev, Kristi Moldau, Kristjan Vodja, Krista Engelbrecht, Hillar Vimberg, Eve Ojala-Bakradze.

Valdkondlike töörühmade seminaridel 04.06.2018 osalenud: Einar Vallbaum, Jelena Fjodorova, Mihkel Mägi, Katre Saar, Kent Kerner, Kristi Onkel, Annika Kapp, Merike Trumm, Marge Oruste, Vahur Liivak, Keio Soomelt, Marge Zaidullin, Riho Kutsar, Kaire Kutsar, Kristi Moldau, Tatjana Vallaste, Leili Eiskop, Sander Soomre, Ainar Sepnik, Liivi Vares, Eha Polluks, Krista Engelbrecht, Regina Kaplina, Hillar Vimberg, Ervins Veitsurs, Mati Alles, Ando Källo, Gaido Kentem, Kalev Sädeme, Raido Tetto, Priidu Vilmer, Raivo Heinmets, Allar Aron, Eve Ojala-Bakradze.

Eelarvestrateegia töörühma seminaril 21.06.2018 osalenud: Helen Ruberg, Allar Aron, Ruth Jõgiste, Eve Ojala-Bakradze.

Juhtrühma seminaril 04.07.2018 osalenud: Einar Vallbaum, Annika Kapp, Ervins Veitsurs, Merike Trumm, Ott Penek, Ene Ehrenpreis, Helen Ruberg, Egle Järvepere, Allar Aron, Ainar Sepnik, Keio Soomelt, Kent Kerner, Meeli Eelmaa, Maret Roots, Eve Ojala-Bakradze.