

**Viru-Nigula Vallavolikogu  
Viru-Nigula Vallavalitsus**



**VIRU-NIGULA VALLA ARENGUKAVA  
2019–2026**



**VIRU-NIGULA 2018/2019**

## Sisukord

<b>Sisukord</b> .....	<b>2</b>
<b>Sissejuhatus</b> .....	<b>3</b>
<b>1. Viru-Nigula valla üldiseloostus</b> .....	<b>5</b>
<b>2. Koondhinnang Viru-Nigula valla arengutasemele, sellest tulenevad kesksed lahendamist vajavad teemad ja strateegilised tegevussuunad arendustegevusteks</b> .....	<b>7</b>
<b>3. Viru-Nigula Vallavolikogu ja -valitsuse missioon</b> .....	<b>11</b>
<b>4. Viru-Nigula valla visioon 2030+</b> .....	<b>11</b>
<b>5. Kriitilised edutegurid lähiaastateks Viru-Nigula valla visiooni saavutamisel ....</b>	<b>12</b>
<b>6. Viru-Nigula valla arendustegevuse põhimõtted</b> .....	<b>13</b>
<b>7. Viru-Nigula valla arendamise mudel</b> .....	<b>13</b>
7.1. Arendustegevuse eesmärgid, mõõdikud ja tegevussuunad nende elluviimiseks..	<b>14</b>
7.2. Investeeringud aastateks 2019–2023 .....	<b>26</b>
<b>8. Arengukava täitmisega seotud riskid ja nende maandamine</b> .....	<b>31</b>
<b>9. Arengukava seire ja ajakohastamine</b> .....	<b>33</b>
<b>Kasutatud materjalid.....</b>	<b>35</b>
<b>Lisa 1. Viru-Nigula valla profiil (eraldi fail)</b> .....	<b>36</b>
<b>Lisa 2. Viru-Nigula valla arengukava koostamise protsessis osalenud.....</b>	<b>36</b>

## Sissejuhatus

Viru-Nigula valla arengukava 2019–2026 on tulevikku vaatav teejuhis visiooniga aastani 2030+ koos selle elluviimiseks vajalike lähiaastate tegevuste ja investeeringutega. Oluline on märkida, et valla arengukava ja eelarvestrateegia koostamine toimus üheaegselt ja nende keskmes on parimate eelduste loomine valla elanike healuks, majanduse konkurentsivõimeks ning valla tasakaalustatud, väärtuste põhiseks ja kestlikuks arenguks – juhend vallavolikogu ja -valitsuse töö korraldamiseks koostöös avalikkuse ja teiste huvitatud osapooltega. Arengukava investeeringute kaudu antakse oluline sisend eelarvestrateegiasse, mis on selgitustega finantsplaan, mille nõuded sätestatakse kohaliku omavalitsuse üksuse finantsjuhtimise seaduses. Valla arengukava ja eelarvestrateegia moodustavad terviku ja keskse osa valla arengu aluseks olevast dokumentisüsteemist ning on aluseks kohaliku omavalitsuse üksuse eelarve koostamisel, kohustuste võtmisel, varaga tehingute tegemisel, investeeringute tegemisel ning investeeringuteks toetuste taotlemisel.

Töös lähtuti Eesti Vabariigi ja kohaliku omavalitsuse õigusaktidest ning arvesse võeti ühinenud omavalitsusüksuste varasemaid arengut suunavaid dokumente ja planeeringuid. Vastavalt kohaliku omavalitsuse korralduse seadusele esitatakse arengukavas majandusliku, sotsiaalse ja kultuurilise keskkonna ning looduskeskkonna ja rahvastiku tervise arengu pikaajalised suundumused ja vajadused, probleemide ja võimaluste hetkeolukorra analüüs tegevusvaldkondade lõikes, tegevusvaldkondade strateegilised eesmärgid koos taotletava mõjuga arengukava perioodi lõpuni ning strateegiliste eesmärkide täitmiseks vajalikud tegevussuunad.

Tänane Viru-Nigula vald moodustus pärast kohaliku omavalitsuse korraldise valimisi oktoobris 2017, mil ühinesid Aseri vald, Kunda linn ja Viru-Nigula vald, mistõttu arengukava koostamise protsessis oli olulisel kohal varasemate tegevuste ümbermõtestamine. Viru-Nigula Vallavolikogu ja -valitsuse soov on tagada arengu kavandamise selge eesmärgistatus, teadmiste põhisus ja kooskõla valla eelarveliste võimaluste projektsiooniga.

Vallaelanike kaasamiseks arengukava koostamisse viidi mais 2018 läbi küsitlus nii veebis kui paberkanalil. Osalejatel paluti vastata kahele kesksele küsimusele: Miks on Viru-Nigula vallas hea elada ja milliseid väärtusi tuleb kindlasti hoida? Millised on peamised probleemid ja kitsaskohad, mis Viru-Nigula vallas vajavad lahendamist? Kokku laekus kirjalikke vastuseid 40 ja saadud sisendeid kasutati käesoleva dokumendi koostamisel. Ennekõike nägid vallaelanikud vajakajäämisi tänavate ja teede seisukorras. Sageli märgiti ka majutuskohtade, matkaradade ja kergliiklusteede puudumist, lagunenuid maju, hooldamata rannaalaid, Kunda linna staadioni uuendamise vajalikkust, puudulikku ühistransporti ja arstiabi kättesaadavust ning noorsootöö ja turisminduse parandamise vajalikkust. Lisaks peaks lähiaastate fookuses olema teenuste osutamise tõhusus, võrgustikepõhine koostöö, kogukondade (külaseltside) hoidmine ja võimestamine. Arengukava koostamise käigus Kunda Ühisgümnaasiumi õpilased kirjutasid ja joonistasid ning Kunda lasteaia Kelluke lapsed joonistasid Viru-Nigula valla oleviku ja tuleviku teemal. Esile

tõsteti lasteaijalaste Elisabeth Kaskmani „Minu unistuste kodu“, Aleks Salu „Toonekurg pesas“ ja Alexa Tihhonravova „Minu kodu“ joonistusi ning Kunda ÜG 5a klassi õpilase Meribel Maask'i tööd „Viru-Nigula vald aastal 2030“. Õpilaste kirjatööd avaldati vallalehes „Viru-Nigula Valla Teataja“.

Arengukava koostamise käigus viidi läbi kõiki huvirühmi kaasanud arenguseminar, kus osalejatel oli võimalus individuaal- ja rühmatööde käigus oma seisukohtade esitamiseks. Lisaks toimusid juhtrühma ja valdkondlike töörühmade seminarid ning arutelud väiksemates gruppides vahetu suhtlemise ja e-posti teel. Seminaride ja koosolekute käigus arutati omavalitsusüksuste ühinemisel tekkinud potentsiaali võimalikku parimat kasutamist, et saavutada suuremat sünergiat kõigi valla arengust huvitatute koostööst. Dokumendi avalikustamise käigus toimusid augustis 2018 volikogu esimehe, vallavanema ja valdkondlike töörühmade juhtide piirkondlikud kohtumised Aseri Rahvamajas, Viru-Nigula Rahvamajas ja Kunda Päevakeskuses, kuhu kõik vallaelanikud ja ettevõtjad olid oodatud kaasa mõtlema ja esitama oma ettepanekuid valla arendustegevuseks.

Viru-Nigula valla arengukava on jagatud üheksaks osaks. Sissejuhatus markeerib arengukava koostamise lähtealused ja protsessi. Järgneb kokkuvõtlik valla iseloomustus, mille tausta süvitsi avab Viru-Nigula valla profiil käesoleva dokumendi lisas 1. Teises osas antakse koondhinnang valla arengutasemele ja tuuakse välja sellest tulenevad strateegilised arengusuunad. Kolmandas osas keskendutakse missioonile. Neljandas osas püstitatakse valla visioon aastaks 2030+. Viies osa käsitleb kriitilisi edutegureid visiooni saavutamisel. Kuuendas osas esitatakse arendustegevuse kesksed põhimõtted. Seitsmes osa avab valla arendamise mudeli, püstitatakse strateegilised arengueesmärgid visiooni saavutamiseks koos elluviimiseks vajalike tegevussuundadega 2019–2026 ja mõõdikutega, mille põhjal teostada arengukava täitmise seiret. Samuti tuuakse välja olulisemad investeringud aastateks 2019–2023, mis on sisendiks eelarvestrateegiale. Kaheksas osa käsitleb valla arengukava elluviimisega seotud riske ja nende maandamise võimalusi. Töö viimases osas on esitatud arengukava seire ja ajakohastamisega seotud tegevused. Samuti esitatakse töös kasutatud materjalide loetelu. Lisast 2 leiab arengukava koostamise protsessis osalenute nimekirjad.

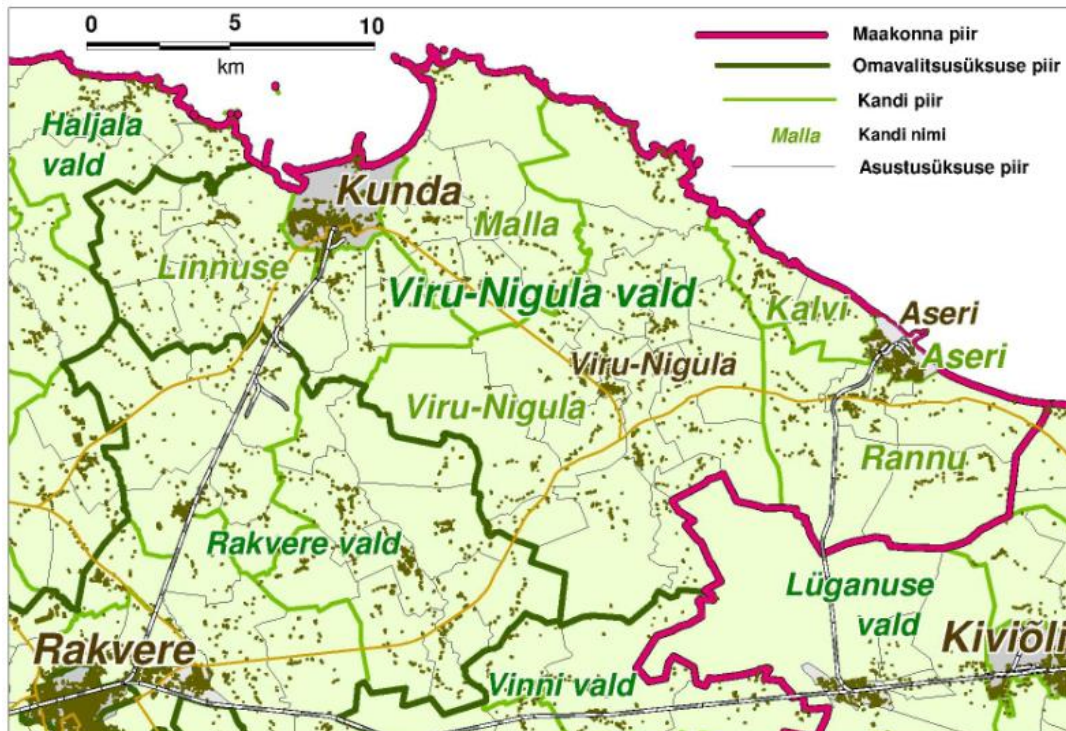
Arengukava elluviimine ei too kaasa olulist keskkonnamõju. Kui konkreetsete investeringute elluviimine seda siiski võib põhjustada, siis hinnatakse objektide keskkonnamõju igal üksikul juhtumil eraldi.

Arengukava ja eelarvestrateegia koostamise protsess viidi läbi Konsultatsiooni- ja koolituskeskuse Geomedia metoodikal. Tööde sisulist läbiviimist ja avalikke seminare modereeris ning käesoleva teksti pani kokku OÜ Geomedia konsultant Rivo Noorkõiv. Viru-Nigula valla poolt juhtis tööde läbiviimist juhtrühm, kuhu kuulusid Riho Kutsar (volikogu esimees), Einar Vallbaum (vallavanem), Raido Tetto (majandusvaldkonna juht), Krista Engelbrecht (vallasekretär), Eve Ojala-Bakradze (arendusjuht), Helen Ruberg, hiljem Egle Järvepere (finantsjuht), Merike Trumm (haridusjuht), Annika Kapp (sotsiaalvaldkonna juht), Keio Soomelt (kultuuri- ja noorsootöö juht), Ainar Sepnik (spordijuht), Meelis Parijõgi (volikogu arengukomisjoni esimees), Allan Aron (volikogu eelarvekomisjoni esimees), Maret Roots (eakate esindaja), Kent Kerner (õpilaste

esindaja), Ott Penek (mittetulundusühingute esindaja) ja Ervins Veitsurs (volikogu arengukomisjoni esindaja). Töösse andsid oma sisendi järgmised töörühmad koos nende tegevuste eest vastutajatega: eelarvestrateegia töörühm (vastutaja finantsjuht Helen Ruberg, hiljem Egle Järvepere), haridusvaldkonna töörühm (vastutaja haridusjuht Merike Trumm), kultuuri- ja spordivaldkonna töörühm (vastutaja spordijuht Ainar Sepnik), sotsiaal- ja tervishoiuvaldkonna töörühm (vastutaja sotsiaalvaldkonna juht Annika Kapp) ja majandusvaldkonna töörühm (vastutaja majandusvaldkonna juht Raido Tetto)<sup>1</sup>. Kõiki arengukava koostamisega seotud tegevusi koordineeris Viru-Nigula valla arendusjuht Eve Ojala-Bakradze. Arengukava ja selle koostamise töödokumendid on kättesaadavad Viru-Nigula valla veebilehel. Arengukava koostajad tänavad kõiki osalenuid, kes andsid oma panuse dokumendi valmimisse.

## 1. Viru-Nigula valla üldiseloomustus

Viru-Nigula vallas on seisuga 01.01.2018 rahvastikuregistris registreeritud 5980 elanikku. Territooriumil on 46 asustusüksust, neist üks – vallasisene linn Kunda – kus elas 3035 inimest (50,8% valla elanikest), kaks alevikku ja 43 küla. Valla pindala on 312,2 km<sup>2</sup>. Valla keskus asub Kundas ning teenuste osutamine toimub Aseri alevikus ja Viru-Nigula alevikus (joonis 1).



Joonis 1. Viru-Nigula valla piirid ja paikkondade (kantide) piirid.

<sup>1</sup> Viru-Nigula Vallavalitsuse 08.02.2018 korraldus nr 71

Haldusterritoriaalse muudatuse tulemusena laienes Viru-Nigula vallaga Lääne-Viru maakonna territoorium kirdeosas Ida-Viru maakonna arvelt. Viru-Nigula vald asub Lääne-Virumaal ja naabriteks on Haljala vald, Rakvere vald, Vinni vald ja Lüganuse vald. Maakonnakeskus Rakvere linn asub Viru-Nigula valla halduskeskusest Kundast 24 km, Tallinn 107 km ja Narva linn 107 km kaugusel.

Kunda, Aseri ja Viru-Nigula on kesksed asulad, mille kaudu saab tugevdada asustust Lääne-Viru maakonna põhjaosas, andes neile tugevamat keskuse rolli oma loomuliku ja territoriaalselt lähedase tagamaaga paremaks sidumiseks. Viru-Nigula vallas saab eristada kuut paikkonda – Linnuse, Malla paikkond, Viru-Nigula paikkond, Kalvi paikkond, Rannu paikkond ja Aseri paikkond, mis on heaks aluseks kogukonna organiseerumise ja alt-ülesse põhimõttel kohaliku arengu rakendamiseks<sup>2</sup>. Hajaasustuse piirkondades detsentraliseeritud juhtimismudeli rakendamine võimaldab võimestada kohalikku initsiatiivi ja pikemas tulevikus delegeerida kogukonnateenuste osutamist lähimuspõhimõttest lähtuvalt.

Viru-Nigula valda iseloomustavad kesksed statistilised näitajad on toodud alljärgnevas tabelis 1.

**Tabel 1. Viru-Nigula valda iseloomustavad kesksed statistilised näitajad.**

Rahva- arv 2018	Rahvaarvu muutus 2017–2018	Elus- sünnid 2017	Ülal- peetavate määr <sup>3</sup> , 2018	Demograafi- line töösur- veindeks <sup>4</sup> 2018	Registree- ritud töötuid 2017	Palgatöötaja kuu keskmine brutotulu 2017	Põhitegevuse tulud 2017
5843	0,81%	43	62,3	0,59	136	1043,75	7631,3

(Allikas: Statistikaamet <https://www.stat.ee/ppe-46953>.)

Viru-Nigula vald on maalilise looduse ja kireva kultuurilooga, ühtlasi maakonna merevärv, ajalooline tööstus- ja logistikapiirkond ning sõbrakaubanduse traditsioonide kandja. Viru-Nigula valla üksikasjaline analüütiline ülevaade valla olukorrast valdkondade lõikes on esitatud valla profiilis lisas 1. Selles kirjeldatu ja välja toodud kitsaskohad on aluseks valla arengumudeli koostamisele.

<sup>2</sup> Paikkond on sotsiaalne ja kultuuriline asustuse alkooslus, mille elanikel on ühine meie tunne. Ala, mida asustab konkreetne kogukond ja mis on neile “oma”. Paikkond moodustub enamasti mitmest asulast: kandi moodustavad kas keskus ja selle ümber koondunud asulad või asulate rühm ilma olulise keskuseta. Paikkondi iseloomustab suhteline stabiilsus (looduslikud piirid, geograafiline asend, ajaloolis-kultuurilised sisemised seosed, identiteet) ja soov seda säilitada.

<sup>3</sup> Ülalpeetavate määr on mittetööealiste (0–14-aastased ja üle 65-aastased) elanike arv 100 tööealise (15–64-aastased) elaniku kohta.

<sup>4</sup> Demograafiline töötururindeks on eelseisval kümnendil tööturule sisenevate noorte (5–14-aastased) ja sealt vanuse tõttu väljalangevate inimeste (55–64-aastased) suhe. Kui indeks on ühest suurem, siseneb järgmisel kümnendil tööturule rohkem inimesi kui sealt vanaduse tõttu potentsiaalselt välja langeb.



## 2. Koondhinnang Viru-Nigula valla arengutasemele, sellest tulenevad kesksed lahendamist vajavad teemad ja strateegilised tegevussuunad arendustegevusteks

Viru-Nigula valla arengutaseme hinnangu võtab kokku SWOT-analüüs, mille tulemusel kaardistati ühisseminaril Viru-Nigula valla tugevused, nõrkused, võimalused ja ohud.

### Tugevused

- Lääne-Viru maakonna merevärv ja kaubasadam, head ühendusteel Eesti suurte linnadega (Tallinn-Narva trassi lähedus).
- Atraktiivne ja ajalooliste traditsioonidega ettevõtlus- ja logistikapiirkond; rahvusvahelised suured tootmisettevõtted, väikeettevõtlus ja põllumajandus.
- Üleriigilise tähtsusega maavarad.
- Mitmekesine loodus, mererand, kaitstavad alad, tuntud külastuskohad.
- Kultuuripärand, sh unikaalne tööstuspärand ja sõbrakaubandus.
- Haridusvõimaluste hea tase (kodulähedased lasteaiad ja koolid, huviringid), pikaajaline haridustraditsioon.
- Toimiv avalike teenuste osutamine, väljakujunenud võrgustik, sotsiaalasutuste (hooldekodud) olemasolu.
- Ettevõtluseks ja elamuarenduseks vaba maa ja kinnisvara, kinnisvarahindade suhteline odavus, tööstusalade loomise initsiatiiv.
- Multikultuursus, aktiivne külaliikumine ja kodanikuühiskonna edenemine.
- Head sportimisvõimalused.
- Kutseline ja vabatahtlik päästeteenistus.
- Vallavalitsuse hea koostöö ettevõtjatega, institutsionaalne koostöö (MTÜ Põhja-Eesti Turism, MTÜ Lääne-Viru Turism, LEADER), ühised sündmused teiste omavalitsustega ja omavalitsuste liiduga, välissuhted).

### Nõrkused

- Elanike arvu vähenemine ja kiire vananemine, noorte väike tagasiränne.
- Taristu mahajäämus (elamufond, ühisveevärk, soojatootmine, sadevee ärajuhtimine, teed-tänavad, valgustus, kergliiklusteed, matkarajad, sillad, slipid, väikesadamad, rannaalade parklad, kiire interneti ühendus).
- Kvalifitseeritud tööjõu nappus, palgasurve ja tööjõu ülevõtmise konkurents, tööalane pendelränne, töökohtade struktuurne mittevastavus tööjõu kvalifikatsiooniga.
- Piirkondade arengu ebaühtlus, avalike teenuste kohatine madal tase ja osutamisel turutõrked, teenuste killustatus ja tagasihoidlikud võimalused teenuste osutamisel mastaabisäästuks ja koostööks (tervisekeskus, kriisikeskus, IT-teenuste arendamine jms).
- Ühistranspordiga liikumise piiratus valla sees.

- Kohatine madal miljööväärtus, lagunevad ja käibest väljas hooned (eriti Kundas ja Aseris), vallavara kehv seisukord, Kunda bussijaama vilets olukord.
- Kinnisvaraturg on piiratud, vähe atraktiivseid elamispindasid.
- Abivajajate arvu kasv ja surve sotsiaalkulude kasvuks vallaeelarves, esmatasandi tervishoiuteenuste osutamise perspektiiv ebaselge.
- Valla tulubaas ei kata vajalike investeeringute rahastamist, suur sõltuvus projektitoetustest.
- Vandaalitsemine ja õiguskorra tagamiseks vahendite puudus.
- Vähene noorsootöö koordineeritus ja noortemajade kasutusefektiivsus.
- Vallaelanike ühtse identiteedi puudumine, paiknemine kahe endise maakonna piires, vastuoluline kuvand vallast (tööstus-kaunis loodus).
- Kodanikuühiskonna vähene võimekus projektide koostamiseks ning rahastamisvõimaluste kasutamiseks.
- Merega seotud arenguvõimaluste vähene kasutatus, rannaääre kinnikasvamine.
- Projektipõhine arendustegevus ja teenuste osutamine.
- Planeerimata (süsteemitu) valla mainekujundus ja turundus.

### Võimalused

- Maakonnakeskuse Rakvere lähedus (avalikud teenused, töökohad, ühistransport), Tallinn-Narva trassi arengust tulenevate võimaluste kasutamine.
- Soome ja naaberomavalitsuste huvi koostööks (rahvusvaheline regulaarne laevaliin, turism, logistika), huvid merega seotud tegevuste laiendamiseks.
- Sise- ja välisturistide arvu kasv, elanike kasvav huvi looduses viibimiseks ja pärandkultuuriga tutvumiseks.
- Tervislike eluviiside viljelemise kandepinna laienemine.
- Huvi atraktiivsete maakohtade vastu, nii suvilateks kui kodudeks (näit Tagasi maale), turismi arendamise huvi nii maamajanduse kui merega seotud valdkondades.
- Tehnoloogia areng, side- ja kommunikatsioonitehnoloogia uued lahendused, e-teenuste arendamine, kaugtöö võimaluste kasutamine.
- Euroopa Liidu struktuurivahendite ja teiste doonorite rahastamise kaasamise võimalused, partnerlus rahvusvahelistes koostööprojektides.
- Koostööhuvi kasv valla institutsioonidega, Eesti ja välismaa parimate praktikate kogemustest õppimine, institutsionaalse koostöö laienemine.
- Investeeringute tegemine eelkõige püsikulude edasise kokkuhoiu eesmärgil.



## Ohud

- Eesti rahvaarvu üldine vähenemine, sh tööealiste väiksem arvukus, elanike vananemine ja koondumine suurtesse keskustesse, ääremaastumine.
- Tootmissisendite kallinemine, surve ettevõtete konkurentsivõimele ning oht töökohtade kadumiseks ja tööpuuduse kasvuks.
- Kohalikele omavalitsustele keskvalitsuse poolt ülesannete lisandumine ilma täitmiseks piisavate rahaliste vahenditeta.
- Projektitoetuste saamiseks võimaluste vähenemine, projektides omaosaluse panuse tõus.
- Elanike võõrandumine võimust, eestvedajate arvu vähenemine, elanike ja seltsitegevuse aktiivsuse langus, mugavdumine ja vastuseis muutustele.
- Sotsiaalselt mittetoimetlevate perede pendelränne.
- Liigne projektipõhisus kohaliku elu korraldamisel, mis nõuab palju inimressurssi ja ei taga pikemaajalist jätkusuutlikkust.

Kokkuvõttes saab tuua välja, et Viru-Nigula valla **tugevus seondub kauni looduse, piirkonna atraktiivse majanduse, väärt elukeskkonna ja ajaloolise kultuuripärandiga**. Valda on tehtud olulisi investeeringuid nii ettevõtluse kui avalike teenuste osutamiseks. Viru-Nigula vald on Lääne-Viru maakonna merevärv, millel on **hea logistiline asukoht** nii tootmiseks, kaubanduseks kui ka turismiks. Tugevuseks on **avaliku, era- ja kolmanda sektori koostöö ja kogukondade** toimimine. Valla areng põhineb **keskuste võrgustikul**, mis tagab oluliste teenuste koduläheduse. Mitmekesiste töökohtade olemasolu kohapeal ja **head mitmeliigilised ühendused, sh maakonnakeskuse Rakverega** on olulised konkurentsieelised valla tuleviku kujundamisel.

Viru-Nigula valla **nõrkused on seotud tehnilise taristu mahajäämuse** ja selle ületamise tarvis investeeringute nappusega, mistõttu **pole suudetud kõiki asukohaelistest tulenevaid võimalusi töökohtadeks, atraktiivseks elukeskkonnaks ja külastuste sihtkohaks välja arendada**. Piirkondade ebaühtlane arengutase, sh vajakajäämised miljööväärtuses, vähendavad piirkonna atraktiivsust, eriti mereäärsete alade kasutuselevõttu. **Tööealise elanikkonna vähenemine ja rahvastiku vananemine toob kaasa sotsiaalteenuste mahu kasvu**, mis seab piirangud vahenditele, mida on vaja taristu arendamiseks. Täna pole vallas **piisavalt nüüdisaegset elamispiinda**, mistõttu on piiratud noorte tagasi- ja juurdetulek ning napib kvalifitseeritud spetsialiste. Mahajäämus on kommunikatsioonide arengus, sh on välja arendamata **tööstusala Kundas ning investeeringuid vajab ajaloo- ja kultuuripärandi säilitamine** ning tutvustamine, samuti **puhkealade arendamine** (viidad, juurdepääsud, parkimiskohad, bussipeatused). Projektipõhine tegevus ei taga **algatuste jätkusuutlikkust**, arendustegevuse terviklikku ja tulemustega seostatud läbiviimist. Enam on vaja teha **tööd noortega**, laiendada **kogukondade eestvedajate kandepinda** ning luua **ühtne valla identiteet**. Senisest enam on vaja tegeleda **valla kuvandi kujundamisega** ning viia läbi **maine turundust**.

Viru-Nigula valla **võimalused lähtuvad valla heast logistilisest asukohast, mis soosib mitmekesist majandustegevust, võimaldab luua uusi töökohti, arendada kinnisvara ja osaleda rahvusvahelises majandustegevuses.** Koostöös naaberomavalitsustega on võimalus laiendada turismi- ja puhkemajandust, arendada **pärandkultuuril** põhinevaid tegevusi, laiendada sisuka vaba aja veetmist ning tegevusi sportimiseks ja tervislikuks lõõgastumiseks. Kaasaegsete tehnoloogiate kasutamine annab võimalusi osaleda üleilmastumise protsessides. Olulisel kohal on võimalus **taotleda välisrahastust**, mille läbi võimendada kohalikku arengut.

Viru-Nigula valla ohtudena tuuakse välja **demograafilise potentsiaali** langus Eestis, **majanduse ebastabiilsus** ja võimalik **tööpuudus** ning **abivajajate arvu** kasv, millega toimetulekuks on vallal vaja senisest enam ressursse. Ühelt poolt ressursside säästmine valla põhitegevuskulude ja teenuste osutamise efektiivsuse arvelt, teisalt kaasata projektide kaudu enam välisvahendeid investeringuteks, mille tegemisel eesmärgistada ka kulude kokkuhoidu tulevikus. Oluline on kasvatada valla võimekust mõjutada keskvalitsuse otsuseid ja taotleda suuremat rahastust keskvalitsuselt vallale delegeeritud ülesannete kvaliteetseks täitmiseks. Tulenevalt SWOT-analüüsi tulemustest koostati TOWS-maatriks, mille sisuks on tuua välja kesksed väljakutsed Viru-Nigula valla arendustegevuse kujundamisel (tabel 2).

**Tabel 2. Viru-Nigula valla TOWS-maatriks.**

Välistegurid/ Sisetegurid	Tugevused (S) Sisekeskkonna seisund	Nõrkused (W) Sisekeskkonna nõrkus
<b>Võimalused (O)</b> <b>Väliskesk- konna seisund</b>	<ul style="list-style-type: none"><li>• Ettevõtluse arenguks tööstusalade rajamine, soodsatel tingimustel maa ja elamispindade võimaldamine, taristu rajamise toetamine, planeeringute kiire menetlemine.</li><li>• Merega seotud tegevuste laiendamine, turismi ja puhkemajanduse arendamine, sisukate vaba aja võimaluste loomine erinevatele sihtrühmadele.</li><li>• Ajaloolise pärandkultuuri ja mitmekultuurilisuse aktiivne kasutamine külastuskeskkonna arendamisel.</li><li>• Avalike teenuste kvaliteedi ja mitmekesisuse arendamine, IT-lahenduste kasutuselevõtmine koostöös teiste kohalike omavalitsuste, ettevõtjate ja kolmanda sektoriga.</li><li>• Uute töövõimaluste pakkumine, valda katva kiire interneti väljaarendamine, kaugtöö ja paindlike töövõimaluste laiendamine eri sihtrühmadele koostöös.</li></ul>	<ul style="list-style-type: none"><li>• Elanike arvu stabiliseerimine, tagasirände ja vallaelanike juurdekasvu soosimine, oma kodu rajamist toetav peresõbralik poliitika, tugev noorsootöö.</li><li>• Tehnilise taristu arendamine, lagunenuid hoonete lammutamine ja valla miljööväärtuse suurendamine.</li><li>• Avalike teenuste majandamise tõhusam korraldamine, e-teenuste arendamine, vallavara tõhusam kasutamine.</li><li>• Liikumisvõimaluste arendamine ja vallasisese ning maakondliku ühistranspordi arendamine.</li><li>• Ettevõtjate ligimeelitamine ja töökohtade loomise soodustamine, turismi laiendamine, sh mereturism.</li><li>• Kohaliku omavalitsuse tulubaasi kasvatamine ja eelarve struktuurimuutused elanike vajadustest lähtuvalt, välisvahendite kaasamine valla arengusse.</li></ul>

	<ul style="list-style-type: none"><li>• Kodanikuühiskonna kandepinna ja võrgustiku laiendamine, mitmekultuurilise keskkonna sünergia.</li><li>• Euroopa Liidu, teiste doonorite ja investorite raha kasutamine valla arenguvajadusteks.</li></ul>	<ul style="list-style-type: none"><li>• Piirkondade tasakaalustatud arendamine, võrgustikupõhine koostöö.</li><li>• Valla positiivse kuvandi kujundamine ja mainekujunduse arendamine, valla tuntuse suurendamine (traditsioonilised sündmused, valla tunnusüritused, sümbolika kasutamine).</li></ul>
<b>Ohud (T) Väliskesk- konna seisund</b>	<ul style="list-style-type: none"><li>• Valla hea logistilise kättesaadavuse tagamine, valla sidususe suurendamine mitmeliigiliste transpordiühenduste abil.</li><li>• Keskkonnasõbraliku ja suuremat lisandväärtust loova ettevõtluse arendamine, valla arengueelduste parem kasutuselevõtt.</li><li>• Kohaliku initsiatiivi ja kodanikkonna suurem kaasamine valla elukorraldusse.</li><li>• Avaliku halduse tõhusamaks muutmine, valla toimimise jätkusuutlikkuse kasvatamine.</li></ul>	<ul style="list-style-type: none"><li>• Valla positsioneerimine ja võimekuse kasvatamine eri tasanditel koostööks ja ressursside juurdetoomiseks.</li><li>• Strateegilise planeerimise tähtsuse kasvatamine valla arengu suunamisel.</li><li>• Elukestva õppe ja üksteise märkamise põhimõtete elluviimine.</li><li>• Energiasäästu ja kulude mõistliku kokkuhoiu saavutamine, uute tehnoloogiate rakendamine.</li><li>• Maksumaksjate arvukuse kasvatamine, elanike sidususe ja ettevõtlikkuse suurendamine, kaasamine valla arengusse.</li></ul>

Esitatud väljakutsetele vastamine on kajastatud valla arendamise mudelis, mis on alus Viru-Nigula valla terviklikuks strateegiliseks juhtimiseks viie aastases rulluva planeerimise tsükliks, mis ühtlasi seob valla arengukava ja eelarvestrateegia terviklikuks dokumendipaketiks.

### 3. Viru-Nigula Vallavolikogu ja -valitsuse missioon

Viru-Nigula Vallavolikogu ja -valitsuse missioon on:

luua parimad eeldused valla elanike healuks, ettevõtluse laienemiseks ja kindlaks tulevikuks, tagades avalike teenuste kvaliteedi ja kättesaadavuse, valla tasakaalustatud arengu, pärandkultuuri ja looduskeskkonna jätkusuutlikkuse koostöös kogukondadega. Viru-Nigula vald on usaldusväärne partner valla arengust huvitatutele.

### 4. Viru-Nigula valla visioon 2030+

Viru-Nigula vald on turvaline, hooliv ja uuendusmeelne ning elanikke, elu- ja majanduskeskkonda ning ajalugu väärtustav ettevõtjasõbralik ning tugeva ühtse kogukonnaga tegus kohalik omavalitsus, kodune ja külalislahke paik Lääne-Virumaal – meretäis võimalusi.

## 5. Kriitilised edutegurid lähiaastateks Viru-Nigula valla visiooni saavutamisel

Viru-Nigula valla arengus määratleti aastateks 2019–2026 neli kriitilist edutegurit, mille läbi soovitakse saavutada edu, elanike heaolu ja valla konkurentsivõime kasvu.

- **Atraktiivne majanduskeskkond, investeeringud ja uued töökohad, maksumaksjate arvu juurdekasv.**

Luu elanikele kindlustunne tulevikuks, soodustada investeeringuid töökohtade loomisse nii suur- kui ka väiketootmises ning laiendada turismi- ja puhkemajanduse arengut. Kesksel kohal on valla sadamate arendamine ning laiemalt valla mereääre avamine ja lõimimine Soome lahe teiste piirkondadega. Aidata kaasa töövõimaluste loomisele kohtadel, seda läbi uuendusliku ja ettevõtliku käitumise toetamise, ettevõtjate investeeringute ja töökohtade loomise julgustamise, tööelu paindliku korralduse ja maal elamise propageerimise. Luua paremad eeldused valla elanike tööalasteks kõrgemapalgalisteks sissetulekuteks ja maksubaasiks valla eelarvesse.

- **Tugev ja elujõuline kogukond, valla elanike arvu stabiliseerimine ja pikemas vaates elanike arvu kasvu saavutamine.**

Viru-Nigula valla vägi on tema inimesed. Panustada tuleb valla kõigi piirkondade elujõulisuse kasvatamisse, pakkudes loodus- ja lastesõbralikku turvalist keskkonda. Toetada noori peresid ja soodustada elanike tagasirännet. Tugevdada külaliikumist ja laiendada vallavalitsuse partnerlust nii piirkondliku kui vallaülese arengu edendamiseks. Ressursside parimaks ärakasutamiseks rakendada tõhus ja kaasav juhtimine.

- **Korrastatud taristu, kulude kokkuhoid, optimaalne vallavara kasutamine ja parem avalike teenuste osutamine.**

Avalike teenuste kvaliteet ja kättesaadavus on suunatud elanike igapäevaste vajaduste rahuldamisele, mis on osa heaolu loomisest ja kvaliteetse elukeskkonna kujundamisest. Korrastatud taristu, kodulähedane ja õppija huve arvestav õpikeskkond, hästi toimiv sotsiaalhoolekande- ja esmatasandi tervishoiusüsteem, turvaline ja elanike vajadustest lähtuv ühistransport, mitmekülgsed spordi-, kultuuri- ja vaba aja veetmise võimalused ning turvalisus kindlustavad tingimused elanike täisväärtuslikuks eluks. Vaja on tõsta vallavara kasutamise efektiivsust, loobuda lagunenu ja ebavajalikust varast, viia läbi vajalikud renoveerimistööd ja optimeerida taristu ülalpidamiskulu. Jätkata valla asutuste juhtimise ümberkorraldamist ja koostöövõrgustikul põhinevate tegevuste tõhustamist. Juurutada hea valitsemise tava ja laiendada e-teenuste kasutamist.

- **Valla identiteedi ja tervikliku kuvandi kujundamine, aktiivne mainekujundus ja valla turundamine.**

Haldusreformi järgselt positsioneerida Viru-Nigula vald kohalike omavalitsuste seas, luues unikaalse konkurentsieelise läbi vallale ainuomase identiteedi ja asukohaeline. Viru-Nigula vald

on Lääne-Virumaa merevärav ja maakonna kasvukeskus. Välja töötada valla mainekujundamise põhimõtted ja muuta valla turundamine aktiivseks, kasutades selleks erinevaid sündmuseid ja kommunikatsioonikanaleid. Suurendada valla külastatavust läbi mainekate avalike sündmuste, turismi- ja külastusobjektide arendamise ning mereääre suurema avamise külastajatele.

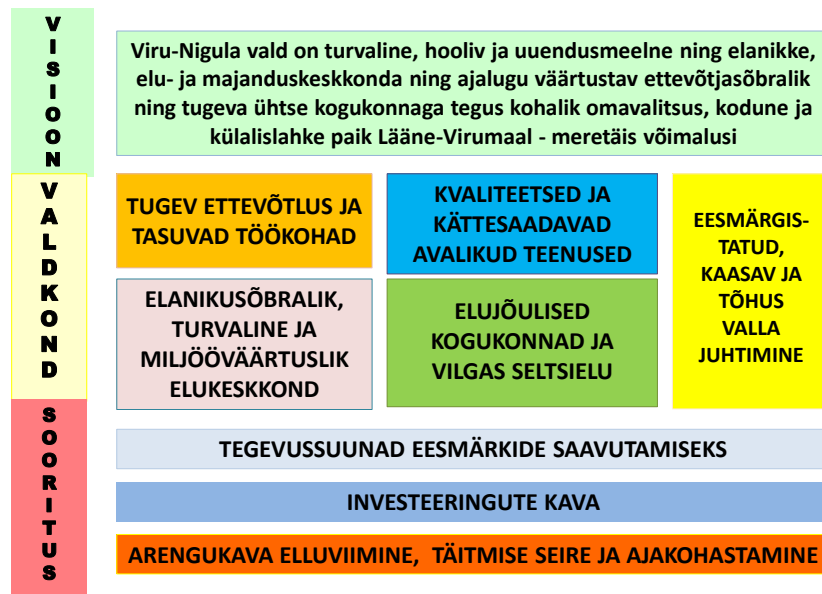
## 6. Viru-Nigula valla arendustegevuse põhimõtted

Viru-Nigula valla arendustegevus viiakse läbi järgmistest põhimõtetest lähtuvalt:

- **Terviklikkus ja tasakaal** – valla erinevaid eluvaldkondi käsitletakse seostatuna, pidades silmas elanike heaolu ja valla konkurentsivõimet, soodustatakse horisontaalset ja vertikaalset koostööd. Valla ruumilise arengu tasakaal tagatakse piirkondlike keskuste võrgustikupõhisel arengul, mis hõlmab loodushoidu, teenuste kvaliteetset osutamist võimalikult kodu lähedal ja häid liikumisvõimalusi. Linnalise ja maalise elukeskkonna kombinatsioon pakub mitmekesiseid võimalusi erineva elulaadi viljelemiseks.
- **Asjatundlikkus ja uuendusmeelsus** – valla juhtimine toimub demokraatlikel põhimõtetel meeskonnatöona. Otsuste tegemisel lähtutakse vallaelanike põhjendatud vajadustest, jagatud visioonist ja pikaajalistest eesmärkidest ning ressursside tõhusast kasutamisest. Rakendatakse parimaid teadmisi, oskusi ja kogemusi õppiva organisatsiooni põhimõttel.
- **Kaasatus, piirkondade initsiatiiv ja usaldus** – avaliku, era- ja kolmanda sektori koordineeritud koostöös panustatakse valla elujõu kestlikusse ja konkurentsivõime kindlustamiseks põhimõttel, et otsused on elanikule võimalikult lähedal ja lahendused on tõhusad, arvestades kohalike iseärasusi. Väärtustatakse alt-üles initsiatiivi ja kogukonna tegevusi kohtadel elu korraldamisel, mis aitab luua ühtekuuluvust linnaliste ja maaliste piirkondade vahel ääremaastumise vältimiseks. Samuti on oluline, et kogukond on toeks abivajajatele. Vald pakub turvalist keskkonda ja tulevikuperspektiivi elaniku igas elukaare punktis.

## 7. Viru-Nigula valla arendamise mudel

Viru-Nigula valla arendustegevus põhineb tasakaalustatud mudeli elluviimisel, mis koosneb viiest omavahel seotud valdkonnast. Iga valdkonna all püstitatakse eesmärgid, määratletakse mõõdikud eesmärkide saavutamise hindamiseks ning esitatakse tegevussuunad aastateks 2019–2026. Tegevussuundade täpsem sisu, vastutajad ja tähtajad lepatakse kokku vallavalitsuse igapäevase töö korraldamise käigus. Arengukavas tuuakse välja prioriteetsed investeeringud järgmiseks viieks aastaks, mis on ühtlasi sisendiks valla eelarvestrateegiasse.



Joonis 2. Viru-Nigula valla arendustegevuse mudel.

Arengumudelil püstitatud eesmärkide ja tegevussuundade täitmise elluviimise kohta viiakse kord aastas läbi arenguseire, mis on valla majandusaasta aruande osa. Seiretulemustest sõltuvalt toimub vajadusel arengumudeli ajakohastamine.

### 7.1. Arendustegevuse eesmärgid, mõõdikud ja tegevussuunad nende elluviimiseks

#### Valdkond 1. Tugev ettevõtlus ja tasuvad töökohad.

Viru-Nigula vald on konkurentsivõimelise ja avatud majandusega, mis tugineb kohalikele eeldustele ja ressurssidele, teadmispõhisusele ning uuenduslike tehnoloogiate rakendamisele. Sadamate areng ja laienev logistikaäri (kaubandus ja reisijate vedu), suurtootmine ja väikeettevõtlus, valla merelist asendit ja kaunist loodust kasutav väärtturism ja puhkemajandus on märksõnad, mis iseloomustavad valla mitmekesist majanduselu. Töökohtade loomine järgib keskkonnanõudeid ja on suunatud suurema lisandväärtuse loomisele. Ärimudelitesse on kaasatud piirkonnad. Turismi- ja puhkemajanduse kandepinna laiendamine, eriti Soome lahe kaldal, toetub valla kui külastuse sihtkoha mainele. Valla tugev maksubaas loob kindluse elanike heaoluks ja turvalisuseks.

#### Mõõdikud ja nende väärtuste soovitatav suund:

- Ettevõtete arv: kasvanud
- Ettevõtete ekspordimaht: kasvanud



- Töötajate arv, neist valla elanike arv: kasvanud vallaelanike kohapeal rakendamine
- Elanike majanduslik aktiivsus: kasvanud
- Valla maksumaksjate arv: kasvanud
- Töötajate keskmine palk: kasvanud
- Majutusettevõtete arv ja nendes majutatute arv: kasvanud
- Valla tulubaas: kasvanud

### **Eesmärk 1. Atraktiivne ettevõtluskeskkond ja ettevõtlust toetavad meetmed on tulemuslikud.**

Tegevussuunad 2019–2026:

- Sadamaalade (Kunda, Mahu, Aseri) arendamine ja nende baasilt ettevõtluskeskkonna mitmekesistamiseks eelduste loomine. Valla sidususe suurendamine Virumaa ja teiste Soome lahe piirkondadega.
- Kunda sadamast regulaarse laevavahenduse loomine Soome sadamatega (Kotka/Loviisa).
- Kunda tööstusala arendamine. Ettevõtluse arenguks investeeringud taristusse (teed, tänavad, valgustus, liiklusohutus, kergliiklus ja ühisveevärgi trassid).
- Eraettevõtluse väljaarendamise toetamine (planeeringud, taristu, krundid, ...).
- Põllumajandusliku mahetootmise ja roheline energia tootmise laiendamise soodustamine.
- Valla elamufondi kriitiline analüüs ja selle tulemustest lähtuv poliitika kujundamine.
- Koostöö riiklike ja maakondlike ettevõtluse tugistruktuuridega, ettevõtjate nõustamine ja mittetulundusühingute projektitaotluste koostamise toetamine.
- Koostöös ettevõtete, vallavalitsuse ja haridusasutustega moodustatakse institutsioon, mis tegeleb inseneriteaduste õppe arendamisega, reaalinete populariseerimisega ja laste julgustamisega õppima edasi (kutse- või ülikoolis) inseneriteadustega seotud erialadel, mille üheks eesmärgiks on toetada vallas asuvatele ettevõtetele töötajaskonna järelkasvu saamist.
- Koolides õppetöö sidumine karjääriplaneerimise kaudu tööturu vajadustega, et õppijad oleksid valmis teadlike edasiõppimise valikute tegemiseks ja edukaks tööturule sisenemiseks. Õppijate ja vanemate nõustamine kohaliku tööturu arengust.
- Töötajate täiend- ja ümberõppe korraldamine koostöös Töötukassaga, riskirühma kuuluvate elanike abistamine töö leidmisel.
- Avalike tööde korraldamine pikaajalistele töötutele.
- Professionaalne ja kiire planeerimismenetluste läbiviimine.

## **Eesmärk 2. Atraktiivne külastuste sihtkoht, korraldatud loodus- ja tervise puhkus.**

Tegevussuunad 2019–2026:

- Soome lahe väikesadamate võrgustiku arendamises osalemine: Kunda, Mahu, Aseri. Mahu sadama rekonstrueerimine. Kunda jahisadama ehitamine.
- Veesõidukitele veeskamisvõimaluste loomine Aseris, Kalvis, Mahus, Letipeal ja Kundas.
- Turismimarsruutide, loodus- ja kultuuriväärtuste tähistamine ning nähtavaks tegemine. Turismitoodete ja pärandkultuuri arendamine. Kunda tsemenditööstuse teemapargi rajamine tutvustamiseks piirkonna rikkalikku tööstuspärandit. Kronkskaldale vaateplatvormi ehitamine ja laudtee rajamine randa.
- Puhkekohtade ja -alade, matka- ja terviseradade ning turismiobjektide korrastamine ja taristu arendamine (Kunda ranna puhkeala arendamine, sh statsionaarne lava, tantsupõrand, välitrenažöörid). Koostöö Riigimetsa Majandamise Keskusega.
- Koostöös eraomanikega otsida lahendust Aserisse supuskoha planeerimiseks ja rajamiseks.
- Viru-Nigula valda matka- ja terviseradade rajamine (sh valgustatud suusarada). Koostöös Riigimetsa Majandamise Keskusega matkaraja rajamine valla rannikualadele, tuues välja kohaliku pankranniku ilu ja eripära.
- Külastusobjekte, puhke- ja spordikohti ning ettevõtteid tutvustava infosüsteemi loomine valla kodulehel, valla külastus- ja puhkevõimaluste tutvustamine massiteabevahendites. Vastavate teavikute loomine.
- Sõbralaada traditsioonide hoidmine ja arendamine.
- Valla vapiürituste kujundamine ning tervikliku kultuuri- ja spordisündmuste info jagamine nii vallasiseselt kui ka väljapoole.
- Tervist väärtustava initsiatiivi toetamine ja rahvatervise edendamise alaste tegevuste soosimine.
- Valla muuseumide ühine ja sihipärane turundamine ning koostöös ettevõtjatega terviklike teadmise- ja elamuspakettide pakkumine.
- Erinevatele sihtgruppidele võimalused vaba aja sisukaks veetmiseks, isetegevuse ja spordiga tegelemiseks läbi mitmekesiste võimaluste ja korraldatud taristu.
- Valla veebilehe arendamine mitmekeelselt ja atraktiivselt valda tutvustavaks infokanaliks.

## **Eesmärk 3. Ettevõtlikkus on väärtustatud ja tunnustatud.**

Tegevussuunad 2019–2026:

- Keskkonnasõbralike, kõrget lisandväärtust loovate ja sotsiaalselt vastutustundlike ettevõtete esiletõstmine; ärimudelite rakendamine, mis toetavad kogukondade osasaamist ettevõtlustuludest.
- Ettevõtlike lasteaedade ja koolide liikumise toetamine. Ettevõtlusõppe tõhusamaks muutmine koolides, õpilasfirmade loomisele kaasaaitamine ja tööpraktikate rakendamine.
- Vallavalitsuse spetsialistide regulaarsed kohtumised valla ettevõtjatega (ümarlauad, temaatilised seminarid), ettevõtjate suurem kaasamine valla arendustegevusse ja valla turundussündmuste korraldamisse.
- Valla ettevõtlusalase infobaasi loomine valla kodulehel, ettevõtluse alase infomaterjali levitamine ja valla teadlik turundamine investeringute ligimeelitamiseks valda.
- Turismiinfo (vaatamisväärsused, majutus, toitlustus jms) avaldamine valla kodulehel.

## **Valdkond 2. Elanikusõbralik, turvaline ja miljööväärtuslik elukeskkond.**

Viru-Nigula valla elukeskkonna arendamisel lähtutakse soovist kujuneda väljapaistvaks kohalikuks omavalitsuseks, kus väärtustatakse ettevõtlikkust, loodushoidu, turvalisust ja miljööväärtust. Võtmeküsimuseks on elukeskkonna tasakaalustatud areng, selle kooskõla elanikkonna õigustatud ootustega paikkonniti. Paranenud on asulate ja külade välisilme. Elanikkonna osas konkureerib Viru-Nigula vald eelkõige teiste piirkondadega Virumaal. Omades hinnatud elu- ja töökeskkonda ning häid ühendusteid, avaneb võimalus kujundada vallast elanike arvult kasvav omavalitsusüksus.

### **Mõõdikud ja nende väärtuste soovitatav suund:**

- Tolmuvaba kattega teede pikkus (km): kasvanud
- Kergliiklusteede pikkus (km): kasvanud
- Ühisvee ja -kanalisatsiooniga liitunud majapidamiste arv tiheasustusosalal: kasvanud
- Lokaalsete kanalisatsiooni- ja reoveepuhastuslahendustega varustatud majapidamiste arv hajaasustuse piirkonnas: kasvanud
- Korraldatud olmejäätmete veoga liitunud majapidamiste arv: kasvanud
- Soojuse ja ühisveevärgi hind on mõistlik: stabiilne
- Energiamärgisega avalike hoonete arv: kasvanud
- Miljööväärtuslike alade arv: kasvanud
- Kolehoonete arv: vähenenud
- Taaskasutusse antud olmejäätmete kogus: kasvanud.

### **Eesmärk 1. Tänapäevane ja hästi toimiv tehniline taristu.**

Tegevussuunad 2019–2026:

- Sõiduteede, tänavate ja parklate ehitus ning remont, kruusateede tolmuvabaks muutmine.
- Teemärgistuse ja viidastuse korrastamine, asulaplaanide paigaldamine.
- Tänavavalgustuse rajamine ja valgustuse muutmine energiasäästlikumaks. Istepinkide paigaldamine.
- Ühisveevärgi ja -kanalisatsiooni ja pumplate ning soojatrasside rekonstrueerimine vastavalt valdkondlikes arengukavades ettenähtule.
- Kiire interneti tagamine.
- Jäätmekäitluse tõhusamaks muutmine, prügi sorteerimise tähtsustamine.
- Alternatiivsete energiaallikate kasutamise osatähtsuse suurendamine (päikesepaneelid, maaküte jms), energiasäästu investeerimine avalikes hoonetes, teede ja tänavate valgustamises. Taastuvenergia kasutamise edendamine.

### **Eesmärk 2. Heakorrastatud ja miljööväärtuslik vald, keskkonnasõbralik eluviis.**

Tegevussuunad 2019–2026:

- Keskkonna eetilise väärtuse tõstmine, miljööväärtuslike alade määratlemine planeeringuprotsessis.
- Kolehoonete lammutamine või korrastamine, investeeringud vallale kuuluva elamufondi parendamiseks (energiasääst, hoonete väljanägemise korrastamine). Kasutuses mitteolevate hoonete probleemi lahendamine.
- Riigimaa/munitsipaalmaa/eramaa vajadustega seotud sisendite lahendused valla üldplaneeringusse.
- Valla visuaalis eripära enam nähtavale toomine (haljastus, skulptuurid, omanäolised objektid).
- Elamualade ettevalmistamine, mereäärsete kinnisvaraarenduste parem tutvustamine.
- Järelevalve tõhustamine heakorra nõuete täitmise üle.
- Heakorrakonkursside läbiviimine kaunimate kodude ja aedade selgitamiseks.
- Korterühistute energiasäästu ja heakorraalase tegevuse toetamine.
- Loodushoiu teadvustamine ja keskkonda säästva käitumise propageerimine. Keskkonnaalaste koolituste korraldamine.

### **Eesmärk 3. Turvaline liikumiskeskond ja kättesaadav kvaliteetne ühistransport.**

Tegevussuunad 2019–2026:

- Ühistranspordi liikumis- ja sõidugraafikute korraldamine vajadusepõhisemaks, ühenduste paindlik tagamine valla kolme keskuse vahel ja suuremate keskustega Eestis.

- Sobivate lahenduste leidmine ääremaadele ja keskustest eemale jäävate asulate elanike liikumisvõimaluste parandamiseks – erinevate liikumisviiside ühendamine, sõidujagamine jne.
- Kergliiklusteede ja parklate ehitamine liiklusohutuse ja mitmeliigilise transpordiühenduse tagamiseks. Kergliiklusteed: Aseri-Rannu, Pada-Viru-Nigula-Kunda, Kunda-Aru (tulevikus kuni Essuni).
- Bussipeatuste korrastamine ja energiasäästlik valgustamine.
- Kiiruskaamerate, turvakaamerate jms süsteemi analüüsimine ja vastavalt sellele paigaldamine.

### **Valdkond 3. Kvaliteetsed ja kättesaadavad avalikud teenused.**

Viru-Nigula vald soovib elanikele pakkuda kvaliteetseid ja kättesaadavaid avalikke hüvesid, mis loovad võimalikult kõrge väärtuse sihtrühmale – nii isiksust arendavad kui heaolu ja toimetulekut loovad teenused.

#### **Mõõdikud ja nende väärtuste oodatav suund:**

- Õpilaste arv lasteaedades ja koolides: kasvanud
- Kvalifitseeritud õpetajate osakaal õpetajate arvust: kasvanud
- Põhikooli lõpetajate edasiõppimine: kasvanud
- Õpilaste rahuolu kooli ja õppetöoga: kasvanud
- Osalusaktiivsus üldhariduskoolide huvitegevuses, noorsootöös, noorteorganisatsioonides: kasvanud
- Klientide rahulolu hoolekandeteenuste mõjus nende toimetulekule: kasvanud
- Hoolekandeteenuste arv: kasvanud
- Iseseisvat toimetulekut toetavate hoolekandeteenuste arv: kasvanud
- Pikaajalise toimetulekutoetuse saajate arv: vähenenud
- Töötute arv: vähenenud
- Klientide avalduste ja taotluste menetlemise kiirus: kasvanud
- Valla veebilehe kaudu kättesaadavate avalike teenuste arv: kasvanud
- Valla veebilehe kaudu e-teenuseid kasutatavate inimeste arv: kasvanud.

#### **Eesmärk 1. Osutatavate avalike teenuste nõuded on kokku lepitud ja sihtrühmadele teadvustatud.**

Tegevussuunad 2019–2026:

- Avalike teenuste kirjelduste koostamine ja nende osutamise taseme kvaliteedi ja kättesaadavuse tingimuste kehtestamine.

- Avalike teenuste osutamise kohta teabe kättesaadavaks tegemine valla veebilehel. Valla veebilehe arendamine e-teenuste laialdasemaks kasutamiseks.
- Kommunaalmajanduse teenuste korraldamise optimeerimine Aseris ja Viru-Nigulas.
- Haridusasutuste võrgu analüüsimine ja selle tulemustest lähtuvalt lahenduse leidmine haridusvõrgu töö tõhusamaks muutmiseks.
- Täiendavate sotsiaalteenuste vajaduste väljaselgitamine ja sellest tulenevalt lahenduste leidmine nende osutamiseks.

**Eesmärk 2. Kodulähedane, õppija vajadustest lähtuv ja valikuvõimalusi pakkuv omanäoline õpikeskkond, atraktiivne huviharidus ja noorsootöö, mis kujundavad õppiva eluviisiga isiksust ja võimaldavad väga hea hariduse omandamist elus toimetulekuks.**

Tegevussuunad 2019–2026:

- Kõigile valla lastele lasteaia ja koolikoha kindlustamine. Õppija individuaalsust arvestava õpikeskkonna arendamine.
- Haridusasutuste hoonete remontimine ja inventari regulaarne uuendamine. Lasteaedade mänguväljakute ajakohastamine. Lasteaedades ja koolides sportimisvõimaluste avardamine, mängu- ja liiklusväljakute rajamine ja kaasajastamine.
- Aseri Muusikakooli ja Kunda Muusikakooli juhtimise restruktureerimine, ühise juhtimise alla viimine.
- Aseri Kooli lasteaia, Vasta Kooli lasteaia Mõmmik ja Kunda lasteaia Kelluke juhtimise restruktureerimine, ühise juhtimise alla viimine.
- Hariduse tugiteenuste keskuse moodustamine koolipsühholoogi, eripedagoogi, sotsiaalpedagoogi, logopeedi ja õpiabiteenuse pakkumiseks koostöös valla teiste spetsialistidega (sotsiaaltöötajad, lastekaitsepspecialist, perenõustaja).
- Koostöö soodustamine haridusasutuste vahel (sh ühised õpetajad, erialaklasside ja sportimisvõimaluste ühine kasutamine, huvialaringid). Haridusasutuste vaheline info- ja kommunikatsioonitöö koordineerimine.
- Lasteaedades ja koolides kaasaegsete õppemeetodite, uuendusliku ja kaasaegse õppevara juurutamine, IKT kasutamisevõimaluste avardamine ning õppesuundade väljaarendamine (robotika, ettevõtlusõpe, loodusõpe, piirkonna eripärast tulenevad õppesuunad).
- Koolides huvitegevuse korraldamise ühtsete aluspõhimõtete väljatöötamine, huviringide juhendajate palgakorralduse aluste ühtlustamine.
- Õppekavade rikastamine piirkonna eripärale tuginevate teemadega (nt pärandkultuur, keskkonnateemad, kaasaegsed tehnoloogiad), vastavates programmides ja projektides osalemine. Eelkutseõppe sisseviimine ja sidumine reaalloppesuunaga. Töö- ja tehnoloogiaõpetuseks vajalike õppetöökodade väljaarendamine.



- Lasteaedade ja koolide osalemine üleriigilistes liikumistes: tervisedendus, kiusamisvaba laste ja kool jt. Haridusasutustes lastele tervisliku toidu tagamine.
- Keelekümbluse laiendamine eri kodukeelega laste lõimimiseks ja elus toimetuleku toetamiseks. Süvendatud eesti keele õppe soodustamine (keelekümblus, keelelaagrid).
- Haridusasutustes õuesõppe võimalusteks tingimuste loomine ja õuesõppe laiendamine.
- Lastevanemate koolitamine. Kogukondade liikmete rolli suurendamine haridusasutuste töö korraldamises.
- Raamatukoguhoidjate palgakorralduse aluste ühtlustamine.
- Noorsootöö mitmekesistamine piirkondades, noortekeskuste füüsilise keskkonna arendamine. Noortemaja tegevuse laiendamine.
- Noortekeskuste ühtse juhtimis- ja toimimisstruktuuri loomine. Ülevallaliselt toimiva noorsootöövõrgustiku loomine.
- Haridus- ja noorsootöötajate ametikohtade vajaduse hindamine ning palgatingimuste parandamine.
- Ülevallalise noortevolikogu loomine.
- Rahvusvahelise noorsootööga tegelemise võimekuse loomine.
- Õpetajate, ringijuhtide ja noorsootöötajate tunnustamine.
- Elukestva õppimise propageerimine ja sellekohase initsiatiivi toetamine.
- Laste- ja noortelaagrites osalemise võimaldamine.
- Õpilaskodu loomise vajaduse analüüs ja sellest lähtuvalt lahenduste elluviimine.
- Täiskasvanute Rahvaülikooli käivitamine.
- Kunda Ühisgümnaasiumis võimalusel gümnaasiumiõppe säilitamine ja sidumine eelkuteõppega.
- Ernst Öpiku teaduskeskus: astronoomimaja ja tähetorni ehitamine.
- Viru-Nigula alevikus (Kirikaia 2) kogukonnamaja renoveerimine, hoone ümbruse korrastamine ning parkla rajamine.

### **Eesmärk 3. Vajadusepõhine, paindlik ja tulemuslik sotsiaalne kaitse ning sihipärane tervisedendus.**

Tegevussuunad 2019–2026:

- Sotsiaalteenuste ja vajaduste kaardistamine ning tulemustest lähtuv valla sotsiaaltöö korralduse kaasajastamine.
- Abivajavatele vallaelanikele toetuste ja teenuste muutmine vajadusepõhisemaks ja abi tulemuslikumaks. Varajase märkamise tähtsuse suurendamine sotsiaalses kaitses.
- Sotsiaalvaldkonnas tegutsevate inimeste koolitamine (eestkostjad, lapsehoidjad, tugisikud, omaste hooldus, lapsevanemad).
- Sotsiaalteenuste laiendamine ja valla võimekuse tõstmine seadusega kohustatud teenuste osutamiseks.

- Sotsiaaleluruumide süsteemi loomine ja korrastamine. Sotsiaalelamispindade arvu vajaduse väljaselgitamine ja selle tulemustest lähtuvalt vastava poliitika kujundamine. Sotsiaaleluruumide seisukorra viimine vastavusse eluruumidele esitatavate miinimumnõuetega.
- Kunda hooldekodu renoveerimine (hoone soojustamine, akende vahetus, uue kütte- ja ventilatsioonisüsteemi ehitamine, lifti paigaldamine, õueala korrastamine).
- Päevakeskuse juurde välitrenažööride paigaldamine.
- Eakate inimeste ja puuetega laste päevahoiukeskuse loomise otstarbekuse uuringu läbiviimine (vajadusel võimaluste leidmine olemasolevate teenuseosutajate baasil).
- Koduteenuste, tugiisikute ja isikliku abistaja süsteemi arendamine. Koolituste võimaldamine tugiperedele ja -isikutele. Teenuse osutajatele tasustamiseks lisavõimaluste otsimine.
- Erivajadustega inimestele teenuste tagamine printsiibil, et need ei sõltu inimese enda või lähedase võimekusest.
- Erivajadustega inimeste ligipääsu tagamine avalikele asutustele (kaldteed, liftid, madalad tänava äärekivid, kooli keskkond on sobiv).
- Erivajadustega laste integreerimine tavakooli keskkonda.
- Erivajadustega noortele pärast elluastumist tugiisiku tagamine.
- Suurperede ja vähekindlustatud elanike abistamine.
- Sotsiaalvaldkonna töötajate järjepidev koolitamine ja töötasude ajakohastamine.
- Esmatasandi tervishoiuteenuse osutamiseks kaasaegse töö- ja kliendikeskkonna loomise ning perearstipraksiste tegevuste toetamine.
- Viru-Nigula valla tervisekeskuse rajamine.
- Tervisekontrolli tagamine vallavalitsuse ja allasutuste töötajatele.
- Tervist väärtustava initsiatiivi toetamine, rahvatervise edendamine.
- Avalikes saunades teenuste arendamine.
- Vabatahtliku päästekomando ja kaitseliidu ning abipolitseinike tegevuse toetamine.
- Padaoru kriisikeskuse loomine.

#### **Eesmärk 4. Sisukas vaba aeg, aktiivne kultuuri- ja sporditegevus.**

Tegevussuunad 2019–2026:

- Aseri Rahvamaja rekonstrueerimine või koolimajja kolimine, asjakohase uuringu läbiviimine otsustamiseks.
- Valla raamatukogu tegevuse toetamine, raamatukogu kaasajastamine, raamatute soetamiseks eelarve suurendamine.
- Kunda klubi drenaaži ja parkimisplatsi kordategemine. Klubi pargi projekti elluviimine.
- Kultuuri- ja sporditöö otstarbelise inventari soetamine.

- Kunda staadioni rekonstrueerimine valla esindusstaadioniks.
- Piirkondlike esindussündmuste ja -võistluste korraldamine.
- Kutsetasemega treenerite ja juhendajate rakendamine.
- Professionaalsete sündmusekorraldajate meeskonna kujundamine.
- Kultuuri- ja spordiedendajate ning kohalike sädeinimeste tunnustamine.
- Kunda Tsemendimuseumi ja Viru-Nigula Koduloomuseumi tegevuskulude katmise toetamine. Aseri Koolis ja Aseri Rahvamajas kodulootubade baasil Aseri Koduloomuseumi asutamine. Muuseumide ühendamine ühise juhtimise alla.
- Tsemendimuseumi avatäidete rekonstrueerimine.
- Tsemendimuseumisse museaalide hoiustamiseks vajalike tingimuste loomine.
- Viru-Nigula Koduloomuseumi (pastoraadihoone) vundamenti stabiliseerimine ja elektritööde tegemine.
- Sportimisvõimaluste laiendamine nii Kundas, Viru-Nigulas kui Aseris.
- Uute avalike mänguväljakute rajamine nii Kundas, Viru-Nigulas kui Aseris.
- Matkaradade/kergliiklusteede rajamine võrgustikuna: Kronkskaldale, Kunda randa, Mahu-Letipea jt.
- Piirkonna jaoks oluliste kultuuritraditsioonide ja sündmuste hoidmine ning arendamine.
- Piirkonna kultuuriloos oluliste isikute pärandi jäädvustamine ja teadvustamine.
- Viru-Nigula ja Kunda kirikute remont.

#### **Valdkond 4. Elujõulised kogukonnad ja vilgas seltsielu.**

Piirkondade potentsiaali võimestamine, külaseltside toetamine ja kogukonna eestvedajate koolitamine, vallaelanike sidususe suurendamine ja erinevate kultuuride koostööst sünergia saavutamine. Juhtimise detsentraliseerimise läbi kogukondadele suurema vastutuse delegeerimine ja suuremate ressurssidega panustamine kohaliku elu korraldamise ja kogukonnateenuste osutamise tarvis, mille tulemus aitab kaasa kohalikul arengule, hoiab ära ääremaastumise ja toob kogukonnale kasu.

#### **Mõõdikud ja nende väärtuste soovitatav suund:**

- Külavanemate, kogukondlike ühenduste ja seltsingute arv: kasvav
- Kogukonna korraldatud sündmuste arv ja nendest osavõtjate arv: kasvav
- Toetatud mittetulundusühingute taotluste arv ja rahaline maht vallaeelarves: kasvav
- Noorte osakaal elanikkonnas: kasvav
- Kodanike valmisolek toetada oma nõrgemaid liikmeid: kasvav.

#### **Eesmärk 1. Suurem kogukonnatunne ja identiteet vallaga, kogukonna juhitud kohalik areng.**

Tegevussuunad 2019–2026:

- Noorte kodukohatunnetuse süvendamisele kaasaaitamine, noorte tagasirändeks soodsate tingimuste loomine.
- Traditsiooniliste külapäevade, talgute ja kohalike sündmuste läbiviimine.
- Juhendajate ja ringijuhtide kaasamine väljastpoolt valda.
- Projektipõhiste koolituste/kursuste/õpitubade korraldamine kultuuri, spordi ja noorsootöö valdkonnas.
- Erinevate kultuuriasutuste koostöös ühissettevõtmete korraldamine (rahvamaja, koduloomuuseum, raamatukogu, kool, spordisaal).
- Kvaliteetsete omasündmuste korraldamine erinevatele vanuse- ja huvigruppidele ning heaks koostööpartneriks olemine nii harrastajatele kui ka teistele potentsiaalsetele sündmuste või tegevuste korraldajatele.
- Viru-Nigula Koduloomuuseumis ja Vasta mõisas külastusprogrammide väljatöötamine ja turundamine, koduloo uurimise töö ergutamine.
- Kogukonnateenuste arendamine läbi kodanikualgatuse.
- Külaliikumise kandepinna laiendamine, külavanemate ja külaseltside tegevuse, arengukavade ja projektitaotluste koostamise nõustamine.

## **Eesmärk 2. Tõhus kommunikatsioon ja koostöö piirkondade elanike vahel.**

Tegevussuunad 2019–2026:

- Kodanikuhariduse toetamine, elanike ja mittetulundusorganisatsioonide kaasatuse suurendamine valla otsustusprotsessides, vaba aja sündmuste läbiviimises ja kogukonnateenuste osutamises.
- Naabrivalves osalemise propageerimine.
- Maakondlikes, vabariiklikes ja rahvusvahelistes kultuuri- ja omaalgatusprojektides osalemine.
- Maaelu propageerimine, linnast valda elama asumise soodustamine (nt MTÜ Tule Maale).
- Kogukonna eestvedajate tunnustamine ja toetamine.
- Mittetulundusühenduste kogukonnapäevade (kogemus- ja koolituspäevade) korraldamine.
- Valla kodulehel volikogu, vallavalitsuse ja kogukonnatöö operatiivne kajastamine.

## **Valdkond 5. Eesmärgistatud, kaasav ja tõhus valla juhtimine.**

Vallas võimu teostamine ausalt, läbipaistvalt ja dialoogis kodanike ja huvirühmadega, silmas pidades ka tehnoloogia arengust tulenevaid võimalusi. Asustuse tasakaalustatuse huvides toimub valla ruumimustri arendamine võrkstruktuuri põhimõttel, et tagada kõigis valla piirkondades

inimestele eeldused väärlikaks eluks. Jätkata valla asutuste juhtimise ümberkorraldamist ja koostöövõrgustikul põhinevate tegevuste tõhustamist. Laiendada e-teenuste kasutamist.

### **Mõõdikud ja nende väärtuste soovitatav suund:**

- Elanike rahulolu vallavolikogu ja -valitsuse tegevusega: kasvanud
- Valla juhtkonna kohtumiste arv kogukondadega kohtadel: kasvanud
- Vallavalitsusse tehtud ettepanekute arv vallaelu korraldamiseks: kasvanud
- Valla hallatavate asutuste arv ja kasutu vallavara hulk: kahanenud
- Valla eelarveväliste finantsvahendite kaasamine: kasvanud.

### **Eesmärk 1. Teadmispõhine ja eesmärgistatud valla juhtimine.**

Tegevussuunad 2019–2026:

- Munitsipaalhoonete vajaduse selgitamine valitsemiseks, mittevajalike hoonete müümine või rentimine.
- Arengut suunavate dokumentide süsteemi loomine, nende täitmise sidumine seire ja vallaametnike igapäevase tööga.
- Valla teehoiukava koostamine.
- Valla tervise- ja heaoluprofiili koostamine.
- Valla korrakaitse- ja kriisireguleerimise kava koostamine.
- Valla kommunikatsiooni- ja mainekujundusstrateegia ning stiiliraamatu väljatöötamine.
- Haldusreformi järgselt valla kuvandi ülesehitamine, uue juhtimiskultuuri juurutamine, tööprotsesside kaardistamine ja meeskonnatöö efektiivsemaks muutmine.
- Uuendusliku e-töökeskkonna võimaluste rakendamine.

### **Eesmärk 2. Avatud juhtimiskultuur, pädevad ja motiveeritud volikogu liikmed ja vallavalitsuse töötajad.**

Tegevussuunad 2019–2026:

- Valla juhtimisstruktuuri kaasajastamine, läbipaistva ja tulemuspõhise juhtimise juurutamine.
- Hallatavate asutuste juhtimisstruktuuri analüüs ja vajadusel asutuste töö ümberkorraldamine. Kulude kontrolli all hoidmine. Põhitegevuse majandamiskulude vähendamine.
- Menetlemistoimingute kiirendamine, tõhus klienditöö. Vähem bürokraatiat.
- Töötajate analüütiliste oskuste ning projektide kirjutamise, juhtimise ja haldamise võimekuse parandamine.

- Volikogu liikmete ja vallavalitsuse töötajate koolitusvajaduste väljaselgitamine, koolituskava koostamine ja regulaarne koolitamine.
- Töötajate palgakorralduse aluste ühtlustamine.
- Töötajate motivatsioonipaketi väljatöötamine.

### **Eesmärk 3. Koostöö ja partnerlus valla avatud juhtimisel.**

Tegevussuunad 2019–2026:

- Elanike kaasamine valla arenguplaanide koostamisse.
- Noorte julgustamine, motiveerimine, aktiveerimine omapoolsete ettepanekute tegemiseks, nende suurem kaasamine otsustusprotsessidesse.
- Eakate suurem kaasamine otsustusprotsessidesse.
- Kodanikuühiskonna suurem kaasamine valla otsustusprotsessidesse, planeeringute ja arengudokumentide koostamisse. Kodanikuühiskonna oskuste ja võimaluste baasi suurendamine.
- Koostöö arendamine kohalike omavalitsuste, ettevõtjate ja vabaühendustega.
- Euroopa Liidu struktuurivahendite ja teiste kaasfinantseerimisvõimaluste ulatuslikum kasutamine (LEADER tegevusgruppide – MTÜ Partnerid ja MTÜ Virumaa Koostöökoogu, MTÜ Virumaa Rannakalurite Ühing meetmed) valla arendustegevuses.
- Aktiivne osalemine Lääne-Viru Omavalitsuste Liidu ning Eesti Linnade ja Valdade Liidu töös.
- Rahvusvaheliste suhete laiendamine sõprusomavalitsustega.

## **7.2. Investeeringud aastateks 2019–2023**

Viru-Nigula valla arenguks vajalikud investeeringud jagati prioriteetidest lähtuvalt kahte rühma:

- Investeeringud, mis on Viru-Nigula vallale prioriteetse tähtsusega ja mille elluviimine on kooskõlas valla eelarveliste võimalustega perioodil 2019–2023. Investeeringute tegemiseks vajalikud rahalised vahendid kaetakse Viru-Nigula vallaelarve omavahenditega, laenu võtmise ja projektitaotluste esitamisega.
- Investeeringud, mis on vallale olulised, kuid ei mahu vallaelarves olevate vahendite piiresse ja pole ka hetkel näha projektitoetuse taotlemise võimalusi. Nende tegemiseks jätkatakse tööde ettevalmistamist ja otsitakse võimalusi välisvahendite kaasamiseks.

Viru-Nigula vald teeb igakülgset koostööd riigiasutustega, ettevõtjate ja kolmanda sektoriga, leidmaks investeeringute elluviimiseks parimad võimalikud lahendused. Tulenevalt Viru-Nigula



valla ühinemislepingust on selles võetud kohustused<sup>5</sup>, mille hulgas on ka investeeringud (tabel 3). Kokku nähti ühinemislepingus kuludeks 10 809 966 eurot, millest valla omafinantseering oleks 2 925 745 eurot (27,06%). Paljud kokkulepitud objektid kavandati kaasfinantseeringutega, mis eeldanuks edukaid projekte struktuurivahendite kaasamiseks valdavalt lähiaastatel.

**Tabel 3. Viru-Nigula valla ühinemislepingus kajastatud prioriteetsed investeeringuobjektid.**

<b>Investeeringuobjekti nimetus ja tegevuse sisu</b>	<b>Elluviimise aasta</b>	<b>Kogumaksumus, €</b>	<b>Omafinantseeringu määr %</b>	<b>KOV finantseering, €</b>	<b>Võimalik meede</b>
Aseri Lasteaia osa rekonstrueerimine	2017–2018	200 000	100	200 000	valla eelarve
Allasutuste koondamine Aseri koolimaja hoonesse	2017–2018	25 000	100	25 000	valla eelarve
Aseri Kooli põhikooli osa rekonstrueerimine	2017–2019	400 000	100	400 000	valla eelarve
Aseri Kooli põhikooli osa rekonstrueerimine	2017–2019	1 900 000	15	600 000	Koolivõrgu korrastamine
Aseri aleviku keskväljaku rekonstrueerimine	2018–2019	285 400	15	42 810	PKT
Kunda linna tänavad 150 000 € aastas	2017–2020	600 000	100	600 000	valla eelarve
Kunda Ühisgümnaasiumi katuse rekonstrueerimine	2017	100 000	100	100 000	valla eelarve
Kunda sadama tööstuspiirkond	2017–2019	4 803 566	15	720 535	PKT
Kunda tänavavalgustuse renoveerimine	2017–2019	500 000	15	75 000	CO <sub>2</sub>
Kunda lasteaiahoone rekonstrueerimine	2017–2018	500 000	30	150 000	CO <sub>2</sub>
Kunda Hooldekodu hoone renoveerimine	2017	180 000	15	27 000	EAS, CO <sub>2</sub>
Viru-Nigula aleviku tänavavalgustuse rekonstrueerimine	2020	150 000	100	150 000	valla eelarve
Viru-Nigula pastoraadi peahoone rekonstrueerimine	2018	300 000	100	300 000	valla eelarve

<sup>5</sup> Ühinemisleping. Prioriteetsete investeeringute kava. Lisa 3 Aseri valla, Kunda linna ja Viru-Nigula valla ühinemislepingu juurde [https://www.riigiteataja.ee/akti/4030/1201/7031/Lisa3\\_invest\\_kava.pdf#](https://www.riigiteataja.ee/akti/4030/1201/7031/Lisa3_invest_kava.pdf#)



Viru-Nigula Rahvamaja välisfassaadi rekonstrueerimine	2018	30 000	100	30 000	valla eelarve
Padaorg-Flexa kergliiklustee rajamine	2018–2019	436 000	15	65 400	PKT
Vasta Kooli tõllakuuri rekonstrueerimine tehnoloogiaõppekeskuseks	2022–2023	600 000	15	90 000	
Mahu sadama arendamine	2019–020	500 000	20	100 000	EU Kalandusfond, PRIA

Näiteks on Kunda Ühisgümnaasiumi katuse rekonstrueerimine I etapp (kooli võimla katus) lõpetatud. Viru-Nigula vald on võtnud kohustused järgmistele käimasolevatele projektidele omafinantseerimiseks laenuga, kokku 1 775 512 eurot: Aseri Kooli rekonstrueerimine ca 600 000 eurot, Aseri-Kõrtsialuse-Rannu kergliiklustee ehitamine 75 512 eurot, Kunda linna tänavavalgustuse rekonstrueerimine 372 000 eurot, Kunda lasteaias energiatõhususe tööde tegemine 350 000 eurot, Kunda Hooldekodu energiatõhusustööd 250 000 eurot ja Kunda Jaama tn asfalteerimine 128 000 eurot.

Viru-Nigula valla järgneva viie aasta investeeringute prioriteedid on järgmised (tabel 4).

**Tabel 4. Viru-Nigula valla investeerimisobjektid 2019–2024.**

	2019 eeldatav täitmine	2020 eelarve	2021 eelarve	2022 eelarve	2023 eelarve	2024 eelarve
<b>Vallavalitsuse hoone</b>	<b>15 000</b>	<b>0</b>	<b>0</b>	<b>0</b>	<b>0</b>	<b>0</b>
<i>sh toetuse arvelt</i>						
<i>sh muude vahendite arvelt (omaosalus)</i>	15 000					
<b>Kirikaia 2 rekonstrueerimine (energiatõhusus + maja ümbruse korrastamine, parkimine)</b>	<b>0</b>	<b>0</b>	<b>25 000</b>	<b>0</b>	<b>0</b>	<b>0</b>
<i>sh toetuse arvelt</i>						
<i>sh muude vahendite arvelt (omaosalus)</i>	0		25 000			
<b>Aseri keskväljaku rekonstrueerimine (jalgte)</b>	<b>30 000</b>	<b>0</b>	<b>0</b>	<b>0</b>	<b>291 400</b>	<b>0</b>
<i>sh toetuse arvelt</i>					242 590	
<i>sh muude vahendite arvelt (omaosalus)</i>	30 000				48 810	
<b>Aseri-Kõrtsialuse-Rannu kergliiklustee</b>	<b>270 017</b>	<b>0</b>	<b>0</b>	<b>0</b>	<b>0</b>	<b>0</b>
<i>sh toetuse arvelt</i>	160 488					
<i>sh muude vahendite arvelt (omaosalus)</i>	109 529					
<b>Pargi tänav Kundas</b>	<b>0</b>	<b>0</b>	<b>0</b>	<b>0</b>	<b>0</b>	<b>750 000</b>
<i>sh toetuse arvelt</i>						



<i>sh muude vahendite arvelt (omaosalus)</i>	0	0	0	0	0	750 000
<b>Viru-Nigula valla kergliiklusteede projekteerimine</b>	<b>20 000</b>	<b>180 000</b>	<b>0</b>	<b>0</b>	<b>0</b>	<b>0</b>
<i>sh toetuse arvelt</i>						
<i>sh muude vahendite arvelt (omaosalus)</i>	20 000	180 000				
<b>Teed, tänavad</b>	<b>1 584 894</b>	<b>50 000</b>	<b>200 000</b>	<b>200 000</b>	<b>200 000</b>	<b>300 000</b>
<i>sh toetuse arvelt</i>						
<i>sh muude vahendite arvelt (omaosalus)</i>	1 584 894	50 000	200 000	200 000	200 000	300 000
<b>Mahu sadam</b>	<b>25 000</b>	<b>0</b>	<b>0</b>	<b>0</b>	<b>0</b>	<b>600 000</b>
<i>sh toetuse arvelt</i>						450 000
<i>sh muude vahendite arvelt (omaosalus)</i>	25 000					150 000
<b>Jäätmekäitlus</b>	<b>15 000</b>	<b>0</b>	<b>0</b>	<b>0</b>	<b>0</b>	<b>0</b>
<i>sh toetuse arvelt</i>						
<i>sh muude vahendite arvelt (omaosalus)</i>	15 000					
<b>Kunda tänavavalgustus</b>	<b>1 143 333</b>	<b>0</b>	<b>0</b>	<b>0</b>	<b>0</b>	<b>0</b>
<i>sh toetuse arvelt</i>	582 063					
<i>sh muude vahendite arvelt (omaosalus)</i>	561 270					
<b>Aseri-Rannu-Viru-Nigula tänavavalgustus</b>	<b>20 000</b>	<b>780 259</b>	<b>0</b>	<b>0</b>	<b>0</b>	<b>0</b>
<i>sh toetuse arvelt</i>	15 400	600 799				
<i>sh muude vahendite arvelt (omaosalus)</i>	4 600	179 460				
<b>Kunda Majanduskeskus</b>	<b>22 000</b>	<b>20 000</b>	<b>0</b>	<b>0</b>	<b>0</b>	<b>0</b>
<i>sh toetuse arvelt</i>	0	0				
<i>sh muude vahendite arvelt (omaosalus)</i>	22 000	20 000				
<b>Kalvi tee 2 (elekter)</b>	<b>0</b>	<b>15 000</b>	<b>0</b>	<b>0</b>	<b>0</b>	<b>0</b>
<i>sh toetuse arvelt</i>	0	0				
<i>sh muude vahendite arvelt (omaosalus)</i>	0	15 000				
<b>Viru-Nigula saun</b>	<b>70 000</b>	<b>10 000</b>	<b>0</b>	<b>0</b>	<b>0</b>	<b>0</b>
<i>sh toetuse arvelt</i>						
<i>sh muude vahendite arvelt (omaosalus)</i>	70 000	10 000				
<b>Aseri Vabaajakeskus</b>	<b>9 050</b>	<b>0</b>	<b>0</b>	<b>0</b>	<b>0</b>	<b>0</b>
<i>sh toetuse arvelt</i>	0					
<i>sh muude vahendite arvelt (omaosalus)</i>	9 050					
<b>Kunda Spordikeskus</b>	<b>118 950</b>	<b>0</b>	<b>0</b>	<b>0</b>	<b>0</b>	<b>0</b>
<i>sh toetuse arvelt</i>	97 200					
<i>sh muude vahendite arvelt (omaosalus)</i>	21 750					
<b>Kunda klubi drenaaž</b>	<b>50 000</b>	<b>0</b>	<b>0</b>	<b>0</b>	<b>0</b>	<b>0</b>
<i>sh toetuse arvelt</i>						



<i>sh muude vahendite arvelt (omaosalus)</i>	50 000					
<b>Viru-Nigula muuseumi hoone (Rataskaevu tn, Viru-Nigula alevik)</b>	<b>15 000</b>	<b>0</b>	<b>0</b>	<b>0</b>	<b>0</b>	<b>0</b>
<i>sh toetuse arvelt</i>						
<i>sh muude vahendite arvelt (omaosalus)</i>	15 000					
<b>Kunda lasteaed</b>	<b>20 000</b>	<b>0</b>	<b>452 275</b>	<b>452 274</b>	<b>0</b>	<b>0</b>
<i>sh toetuse arvelt</i>			222 275	222 274		
<i>sh muude vahendite arvelt (omaosalus)</i>	20 000		230 000	230 000		
<b>Aseri põhikooli osa rekonstrueerimine</b>	<b>2 206 310</b>	<b>20 000</b>	<b>0</b>	<b>0</b>	<b>0</b>	<b>0</b>
<i>sh toetuse arvelt</i>	1 450 485					
<i>sh muude vahendite arvelt (omaosalus)</i>	755 825	20 000				
<b>Kunda Ühisgümnaasiumi hoone</b>	<b>27 000</b>	<b>0</b>	<b>0</b>	<b>0</b>	<b>270 000</b>	<b>270 000</b>
<i>sh toetuse arvelt</i>					120 000	120 000
<i>sh muude vahendite arvelt (omaosalus)</i>	27 000				150 000	150 000
<b>Kunda Hooldekodu</b>	<b>388 335</b>	<b>0</b>	<b>0</b>	<b>0</b>	<b>0</b>	<b>0</b>
<i>sh toetuse arvelt</i>	184 866					
<i>sh muude vahendite arvelt (omaosalus)</i>	203 469					
<b>Vasta Kooli töllakuur</b>	<b>0</b>	<b>0</b>	<b>0</b>	<b>0</b>	<b>0</b>	<b>10 000</b>
<i>sh toetuse arvelt</i>						
<i>sh muude vahendite arvelt (omaosalus)</i>						10 000
<b>Sotsiaalmajaja</b>	<b>0</b>	<b>0</b>	<b>400 000</b>	<b>400 000</b>	<b>0</b>	<b>0</b>
<i>sh toetuse arvelt</i>			200 000	200 000		
<i>sh muude vahendite arvelt (omaosalus)</i>			200 000	200 000		
<b>Kunda rannaala projekt</b>	<b>90 000</b>	<b>20 000</b>	<b>0</b>	<b>0</b>	<b>0</b>	<b>0</b>
<i>sh toetuse arvelt</i>	0					
<i>sh muude vahendite arvelt (omaosalus)</i>	90 000	20 000				
<b>Kalmistumajaja Kundas</b>	<b>10 000</b>	<b>40 000</b>	<b>0</b>	<b>0</b>	<b>0</b>	<b>0</b>
<i>sh toetuse arvelt</i>	0					
<i>sh muude vahendite arvelt (omaosalus)</i>	10 000	40 000				
<b>Muud projektid</b>	<b>301 875</b>	<b>15 000</b>	<b>15 000</b>	<b>15 000</b>	<b>15 000</b>	<b>15 000</b>
<i>sh toetuse arvelt</i>	219 875					
<i>sh muude vahendite arvelt (omaosalus)</i>	82 000	15 000	15 000	15 000	15 000	15 000
<b>KÕIK KOKKU</b>	<b>6 451 764</b>	<b>1 150 259</b>	<b>1 092 275</b>	<b>1 067 274</b>	<b>776 400</b>	<b>1 945 000</b>
<i>sh toetuse arvelt</i>	2 710 377	600 799	422 275	422 274	362 590	570 000
<i>sh muude vahendite arvelt (omaosalus)</i>	3 741 387	549 460	670 000	645 000	413 810	1 375 000

## 8. Arengukava täitmisega seotud riskid ja nende maandamine

Viru-Nigula valla arengukava ja eelarvestrateegia elluviimisega kaasnevad riskid on valla sise- või väliskeskkonnast tulenevate asjaolude arengud, mis võivad märkimisväärselt mõjutada visiooni ja eesmärkide saavutamist ning selle tarvis investeeringute rahastamise edukat elluviimist. Olulisemad riskid, mille maandamisele tuleb tähelepanu pöörata, on järgmised:

- **Poliitilised riskid**

Arengukavas seatud prioriteetide ja investeeringute ümbervaatamine poliitikasoovide muutumisel. Poliitikute rivaalitsemine, kehvad koostöösuhted ja huvigruppide vahelise usaldusliku dialoogi puudumine pärsivad poliitilisi otsustusprotsesse ja nende usaldusväarsust. Poliitilised kokkulepped ei toimi. Valitseb poliitikate killustatus ja tehakse päevakajalisi otsuseid, mis ei arvesta valla pikaajalisi ja tasakaalustatud arenguhuviseid tervikuna, vaid lähtutakse ühinenud omavalitsuste vallapiiride loogikast.

### Võimalikud lahendid riskide maandamiseks:

- Valdkondlike arengupoliitikate koostamine kooskõlastatult, arengudokumentide süsteemi loomine ja seoste kujundamine eelarvestrateegiaga, poliitikate koordineeritud ja süsteemne elluviimine ning tulemustega kaasnevate mõjude hindamine.
- Avalik dialoog arengukava täitmise protsessist, poliitikute ja ametnike aus, avameelne suhtlemine elanike ning huvigruppidega, otsuste põhjendamine ja nendest teavitamine.
- Poliitikute ja täitevvõimu tihe koostöö, vallapiire ületavate otsuste arutamine naaberomavalitsustega.
- Ametnike töötulemuste suurem väärtustamine ja vajadusel ekspertide kaasamine.

- **Majanduslikud riskid**

Majanduskasvu aeglustumine, töökohtade arvu vähenemine ja tööpuuduse suurenemine, mille tagajärjel jäävad laekumised vallaeelarvesse kavandatud väiksemaks. Alalaekumise tulemusena võib osa arengukavas planeeritud töid lükkuda ajaliselt edasi või tuleb nende täitmiseks leida täiendavaid rahalisi vahendeid. Kavandatud mahus kaasfinantseerimine riiklikest vahenditest ja Euroopa Liidu struktuurifondidest jääb saamata, mistõttu tuleb investeeringute loetelus teha ümberkorraldusi. Üheaastase eelarve koostamise piiratus ja valla nelja aasta eelarvestrateegiast mittekinnipidamine. Teenuste/toodete hinnatõus, mille tulemusena ei suudeta kavandatud ellu viia. Keskvalitsus eirab kohalike omavalitsuste finantsautonoomiat, kehtestades kohustusi, mis ei ole ressursidega kaetud.

### Võimalikud lahendid riskide maandamiseks:

- Selgitustöö, et vallas elavad inimesed registreeriksid ennast rahvastikuregistris Viru-Nigula valda, mis läbi paraneb üksikisiku tulumaksu laekumine vallaelarves ja suurenevad võimalused valla arenduseks.
- Konservatiivse eelarvestrateegia elluviimine, paindlik finantsjuhtimine.
- Vallavara ja teiste ressursside säästlik kasutamine, konservatiivse rahastamispoliitika viljelemine ja reserve seadmine.
- Avalike teenuste finantsmudelite koostamine, et selgitada teenuste osutamiseks vajalikku optimaalset ressursikulu.
- Projektitaotluste põhjalik ettevalmistamine ja nende järjekindel esitamine kaasfinantseerimise saamiseks riigieelarvest ja Euroopa Liidu struktuurivahenditest.
- Erinevate finantseerijate kaasamine projektide rahastamisse, usaldusväärsete ja asjatundlike partneritega koostöö tööde teostamiseks ning teenuste osutamiseks.
- Valla poolt osutatavate teenustelt saadava omatulu suurendamine ja selle suunamine investeringuteks.
- Keskvalitsuse ja omavalitsuste asjakohaste spetsialistide regulaarsed kohtumised, olukorrast ning selle võimalikest muutustest teavitamine.

- **Sotsiaalsed ja toimetuleku riskid**

Leibkondade majandusliku olukorra halvenemine, töötuse kasv ja elanike raskused toimetulekul igapäevaeluga. Tööealise ja/või töövõimelise elanikkonna osakaalu vähenemine. Riskirühmade tõrjutus ja elanike sidususe vähenemine. Abi ei jõua õigeaegselt sihtrühmani, mistõttu jääb vajaka abi tõhususest. Teenuste hinna kallinemine põhjustab teenustes omaosaluse panuse kasvu, milleks abivajajatel napib ressursse ning tulemused pole mõjuvad.

### Võimalikud lahendid riskide maandamiseks:

- Varajase märkamise ja ennetavate tegevuste tähtsustamine, teenuste/toodete arendamine vajadusepõhisemaks.
- Tõese teabe omamine, teenuste osutamise võimalikult bürokraatiavaba ja juhtumipõhine abi.
- Koostöö kogukondadega, abivajajate julgustamine sotsiaalvõrgustikku pöörduma.
- Abivajajate psühholoogiline nõustamine pereelu, toimetuleku, tööõiguse ja ettevõtluse alal, töötute koolitamine, e-teenuste osutamise laiendamine.

- **Loodusõnnetused, hoolimatu suhtumise ja tehnoloogiariskid**

Loodusõnnetus on erakorralise iseloomuga loodusnähtus, mis seab ohtu elu, tervise, looduskeskkonna või toob kaasa majanduslikku kahju. Loodusnähtusi, mis võivad meid otseselt või kaudselt ohtu seada, on mitmeid – alates tormidest-trombidest ja paduvihmadest kuni kuuma- ja külmalainete, äikese, rahe ja tuisuni. Eirata ei tohi riske, mis tulenevad tehnoloogiate kasutamisest igapäevases elukorralduses, mis suurendab võimalikke inimlike eksimustega seotud riske. Tarbijalikust ja hoolimatust suhtumisest looduskeskkonda võidakse põhjustada looduse risustamist ja keskkonnaseisundi olulist halvendamist, samuti kaasnevad riskid keskkonnaohtlikust tootmisest, keskkonnaohtlike ainete ladustamisest ja käitlemisest.

Võimalikud lahendid riskide maandamiseks:

- Keskkonnariskide teadvustamine ning nende kompleksne hindamine ja planeerimistegevusel nendega arvestamine; riskide maandamine, järelevalve ja nõudlikkuse suurendamine nii elanike kui ka ettevõtete riskikäitumise, ehitustegevuse ja kasutatavate tehnoloogiate suhtes.
- Ennetava tegevuse tähtsuse suurendamine, ohuolukordadeks valmisoleku tagamine, selleks plaanide koostamine ja elanike hädaolukorras õigeaegseks tegutsemiseks väljaõppe korraldamine.
- Säästva arengu põhimõtete järgimine inimtegevuses, regulaarse keskkonnaseire läbiviimine, asjakohase ja tõese informatsiooni õigeaegne ning võimalikult lihtne elanikele kättesaadavaks tegemine.
- Ohuolukordadele reageerimise valmisoleku suurendamine (kiirabi, tuletõrje, merepääste), koostöö jõustruktuuridega (politsei, pääste, kaitseliit) ning vabatahtlike ühendustega.

## **9. Arengukava seire ja ajakohastamine**

Viru-Nigula valla arengukava kehtestab Viru-Nigula Vallavolikogu ja selle elluviimist korraldab Viru-Nigula Vallavalitsus koostöös partneritega<sup>6</sup>.

Viru-Nigula valla arengukava täitmise seire viiakse läbi kord aastas hiljemalt 1. maiks ja Vallavalitsus esitab selle valla majandusaasta aruandes volikogule hiljemalt 1. juuniks. Seirearuandes antakse koondhinnang arengukava täitmise edukusele ning vajadusel tehakse ettepanekud dokumendi ajakohastamiseks. Viru-Nigula Vallavolikogu teeb seirearuande põhjal otsuse vajaduse kohta dokumendi muutmiseks. Ajakohastatud valla arengukava esitab Viru-Nigula Vallavalitsus Viru-Nigula Vallavolikogule. Muudatustega terviktekst pannakse avalikule väljapanekule vastavalt Viru-Nigula vallas kehtivale Viru-Nigula valla arengukava, valdkondlike

---

<sup>6</sup> Vt Viru-Nigula valla arengukava, valdkondlike ja piirkondlike ning hallatavate asutuste arengukavade koostamise, muutmise ja kinnitamise kord. Viru-Nigula Vallavalitsuse 08.02.2018 määrus nr 4.



ja piirkondlike ning hallatavate asutuste arengukavade koostamise, muutmise ja kinnitamise korrale vähemalt kaheks nädalaks, eesmärgiga tagada dokumendi avalikustamise kaudu kõigi huvitatud isikute kaasamine ja soovi korral ettepanekute tegemine arengukavasse. Teade arengukava eelnõu avalikustamise ja avaliku arutelu toimumise kohta avaldatakse Viru-Nigula valla veebilehel, millele lisatakse informatsioon ettepanekute esitamise aja, vormi ja viisi kohta. Esitatud ettepanekutele annab Vallavalitsus omapoolse seisukoha. Arengukava eelnõu esitatakse volikogule koos avalikul väljapanekul tehtud ettepanekute, valitsuse seisukohtade ja arutelu tulemustega.

Viru-Nigula Vallavolikogu peab vastavalt kohaliku omavalitsuse korralduse seadusele arengukava võtma vastu hiljemalt 15. oktoobriks. Arengukava ja eelarvestrateegia peavad hõlmama iga aasta 15. oktoobri seisuga vähemalt nelja eelseisvat eelarveaastat. Arengukava ja eelarvestrateegia avaldatakse Viru-Nigula valla veebilehel.

**Kasutatud materjalid:**

- Aseri Kooli arengukava 2015–2020.
- Aseri osavalla planeering 2002.
- Aseri valla arengukava 2016–2022.
- Aseri valla jäätmekava 2009–2013.
- Aseri valla, Kunda linna ja Viru-Nigula valla ühinemisleping.
- Aseri valla soojusmajanduse arengukava aastateks 2016–2026.
- Aseri valla terviseprofiil ja tegevuskava 2012–20016.
- Aseri valla ühisveevärgi ja -kanalisatsiooni arengukava aastateks 2013–2025.
- Kunda linna arengukava aastateks 2013–2025.
- Kunda linna Jaama tänava rekonstrueerimistöde vajaduse põhjendus. ERC Konsultatsiooni OU, 2017.
- Kunda linna kaugküttepiirkonna soojusmajanduse arengukava aastateks 2015–2025.
- Kunda linna Lasteaia Kelluke arengukava 2013–2018.
- Kunda Linnaraamatukogu arengukava aastateks 2013–2020.
- Kunda linna terviseprofiil ja tegevuskava 2010–2015.
- Kunda linna ühisveevärgi ja -kanalisatsiooni arendamise kava aastateks 2017–2033.
- Kunda linna üldplaneering, kehtestatud 21.06.2001.
- Kunda Ühisgümnaasiumi arengukava 2015–2017.
- Kunda linna jäätmekava 2015–2020.
- Lääne-Viru maakonna arengustrateegia 2030.
- Lääne-Viru maakonnaplaneering 2030+.
- Lääne-Virumaa strateegilised maavarad.
- Vasta Kooli arengukava 2017–2022.
- Viru-Nigula valla arengukava 2015–2025.
- Viru-Nigula valla hallatavate hoonete energiamajanduse ja kaugkütte arengukava, 2009.
- Viru-Nigula Hariduse Seltsi arengukava 2013–2019.
- Viru-Nigula valla jäätmekava 2015–2020.

- Viru-Nigula valla terviseprofiil ja tegevuskava 2016–2020.
- Viru-Nigula valla ühisveevärgi ja -kanalisatsiooni arengukava aastateks 2013–2025.
- Viru-Nigula valla üldplaneering, kehtestatud 01.12.2007.
- Väikesadamate võrgustiku kontseptsioon 2014–2020.

### **Lisa 1. Viru-Nigula valla profiil (eraldi fail).**

### **Lisa 2. Viru-Nigula valla arengukava koostamise protsessis osalenud.**

Juhtrühma seminaril 04.04.2018 osalenud: Lea Teeäär, Kent Kerner, Ervins Veitsurs, Ott Penek, Allar Aron, Meelis Parijõgi, Riho Kutsar, Maret Roots, Ainar Sepnik, Keio Soomelt, Helen Ruberg, Merike Trumm, Meeli Eelmaa, Annika Kapp, Krista Engelbrecht, Eve Ojala-Bakradze.

Haridusvaldkonna töörühma seminaril 17.04.2018 osalenud: Tatjana Vallaste, Kristi Moldau, Elle Türkel, Gerda Porovart, Vahur Liivak, Annika Kapp, Marge Oruste, Eha Polluks, Kaido Veski, Katre Saar, Kairi Lusti, Riho Kutsar, Leili Eiskop, Kent Kerner, Merike Trumm, Eve Ojala-Bakradze.

Sotsiaalvaldkonna töörühma seminaril 23.04.2018 osalenud: Jelena Fjodorova, Kai Toome, Marge Zaidullin, Annika Kapp, Merike Trumm, Mall Talts, Kaja Sander, Helgi Luik, Anne Kullamaa, Kaja Veski, Eve Ojala-Bakradze.

Majandusvaldkonna töörühma seminaril 24.04.2018 osalenud: Raido Tetto, Gaido Kentem, Ando Källo, Kalev Sädeme, Mati Alles, Raivo Heinmets, Eve Ojala-Bakradze.

Kultuuri- ja spordivaldkonna töörühma seminaril 25.04.2018 osalenud: Ainar Sepnik, Urve Sepp, Keio Soomelt, Regina Kaplina, Kaire Kutsar, Kristi Onkel, Meeli Eelmaa, Krista Engelbrecht, Sander Soomre, Mihkel Mägi, Riho Kutsar, Kristjan Vodja, Raivo Heinmets, Janelle Heinmets.

Valla avalikul arenguseminaril 08.05.2018 osalenud: Einar Vallbaum, Riho Kutsar, Raido Tetto, Revo Koha, Anne Kullamaa, Maret Roots, Urve Sepp, Reeli Eiche, Meeli Eelmaa, Elle Türkel, Kaie Hein, Helen Ruberg, Sirje Liiskmaa, Marit Laast, Meelis Parijõgi, Ain Tiivas, Ainar Sepnik, Allar Aron, Annika Kapp, Merike Trumm, Kaja Veski, Koit Oras, Ott Penek, Kaire Kutsar, Eha Polluks, Ervins Veitsurs, Elbe Tull, Galina Simoniš, Ave Ojasalu, Kaido Veski, Kaja Sander, Kai Toome, Katre Saar, Kent Kerner, Kairi Lusti, Tiiu Millistfer, Leili Eiskop, Tatjana Vallaste, Merle

Maimjärvi-Mirka, Vahur Liivak, Sergei Arefjev, Kristi Moldau, Kristjan Vodja, Krista Engelbrecht, Hillar Vimberg, Eve Ojala-Bakradze.

Valdkondlike tööruhmade seminaridel 04.06.2018 osalenud: Einar Vallbaum, Jelena Fjodorova, Mihkel Mägi, Katre Saar, Kent Kerner, Kristi Onkel, Annika Kapp, Merike Trumm, Marge Oruste, Vahur Liivak, Keio Soomelt, Marge Zaidullin, Riho Kutsar, Kaire Kutsar, Kristi Moldau, Tatjana Vallaste, Leili Eiskop, Sander Soomre, Ainar Sepnik, Liivi Vares, Eha Polluks, Krista Engelbrecht, Regina Kaplina, Hillar Vimberg, Ervins Veitsurs, Mati Alles, Ando Källo, Gaido Kentem, Kalev Sädeme, Raido Tetto, Priidu Vilmer, Raivo Heinmets, Allar Aron, Eve Ojala-Bakradze.

Eelarvestrateegia tööruhma seminaril 21.06.2018 osalenud: Helen Ruberg, Allar Aron, Ruth Jõgiste, Eve Ojala-Bakradze.

Juhtrühma seminaril 04.07.2018 osalenud: Einar Vallbaum, Annika Kapp, Ervins Veitsurs, Merike Trumm, Ott Penek, Ene Ehrenpreis, Helen Ruberg, Egle Järvepere, Allar Aron, Ainar Sepnik, Keio Soomelt, Kent Kerner, Meeli Eelmaa, Maret Roots, Eve Ojala-Bakradze.