



VIRU-NIGULA VALLA PROFIIL ANALÜÜTILINE KOOND



**Tellija: Viru-Nigula vallavalitsus
Täitja: OÜ Geomedia**

Viru-Nigula 2018

Sisukord

| | |
|--|----|
| Viru-Nigula valla hetkeolukorra analüüs | 5 |
| 1. Territoorium ja asustus | 5 |
| 2. Rahvastik ja selle areng | 6 |
| 2.1. Rahvastiku prognoos | 13 |
| 3. Maakasutus ja looduskeskkond | 16 |
| 4. KOV teenused (haridus, noorsootöö, sotsiaalia, kultuur, kommunaalmajandus, sport, turvalisus). Elanike tervises seisund, perede ja laste heaolu | 19 |
| 4.1. Haridus, huviharidus ja noorsootöö | 19 |
| 4.2. Sotsiaalhoolekanne ja tervishoid | 22 |
| 4.3. Kultuur ja sport | 25 |
| 4.4. Kommunaalmajandus | 28 |
| 4.5. Turvalisus | 34 |
| 5. Ettevõtlus (sh turism) ja tööhõive, elanike sissetulekud ja töötus... .. | 35 |
| 5.1. Ettevõtlus | 35 |
| 5.2. Turism ja puhkemajandus | 35 |
| 5.3. Tööhõive, sissetulekud, töötus | 36 |
| 6. Taristu (sh munitsipaalelamufond ja liikumiskeskond) | 38 |
| 6.1. Transport ja liikumiskeskond | 38 |
| 6.2. Munitsipaalhooned | 41 |
| 7. Valitsemine ja KOV eelarve | 41 |
| 7.1. Viru-Nigula valla haldus | 41 |
| 7.2. KOV ja kodanikuühiskond | 42 |
| 7.3. Viru-Nigula valla finantsanalüüs | 43 |
| 7.3.1. Tulud | 44 |
| 7.3.2. Kulud (põhitegevuse ja investeeringute kulud) | 46 |
| 7.3.3. Sotsiaalmajanduslikud näitajad | 49 |
| 8. Kasutatud materjalid | 50 |

Joonised

| | |
|---|---|
| Joonis 1. Viru-Nigula valla piirid ja kantide piirid 2018. aastal | 5 |
| Joonis 2. Elanike arv Viru-Nigula valla kantides seisuga 01.11.2017 ja elanike arvu muutus kantides aastate 2013 ja 2017 võrdluses (allikas: rahvastikuregister) | 6 |
| Joonis 3. Elanike arvu dünaamika Viru-Nigula vallas 2008-2018, seisuga 01.01 (allikas: rahvastikuregister) | 6 |
| Joonis 4. Elanike arvu muutus Viru-Nigula vallas ja ühinenud omavalitsuste lõikes aastatel 2008-2018 seisuga 01.01., 2008. aasta = 100% (allikas: rahvastikuregister) | 7 |
| Joonis 5. Loomulik iive kolmes ühinenud omavalitsuses 2007-2017 (allikas: statistikaamet) | 7 |
| Joonis 6. Sündide ja surmade arvu dünaamika Viru-Nigula vallas 2007-2017, 2007. aasta = 100% (allikas: statistikaamet) | 7 |
| Joonis 7. Rändesaldo kolmes ühinenud omavalitsuses 2007-2016 (allikas: statistikaamet, Viru-Nigula Vallavalitsus) | 8 |

| | |
|---|----|
| Joonis 8. Sisserände ja väljarände dünaamika Viru-Nigula vallas 2007-2017 (allikas: statistikaamet, Viru-Nigula Vallavalitsus) | 8 |
| Joonis 9. Sisse- ja väljarände vanuseline struktuur Viru-Nigula vallas 2014-2016 (allikas: rahvastikuregister, Viru-Nigula Vallavalitsus)..... | 9 |
| Joonis 10. Loomulik iive ja rändesaldo Viru-Nigula vallas 2007 –2017, kolme ühinenud omavalitsuse summeeritud näitajad (allikas: statistikaamet, Viru-Nigula Vallavalitsus) | 9 |
| Joonis 11. Rahvastiku soolis-vanuseline struktuur Viru-Nigula vallas 2008. ja 2018. aastal seisuga 01.01. (allikas: rahvastikuregister)..... | 11 |
| Joonis 12. Tööealiste inimeste arv Viru-Nigula vallas vanusegruppide lõikes seisuga 01.01.2018 (allikas: rahvastikuregister) | 13 |
| Joonis 13. Elanike arvu prognoos Viru-Nigula vallas aastani 2040 vanusegruppide lõikes, baasstsenaarium (2018. aasta = 100%)..... | 13 |
| Joonis 14. Viru-Nigula valla rahvastiku soolis-vanuseline koosseis, prognoos aastateks 2030 ja 2040, baasstsenaarium..... | 14 |
| Joonis 15. Viru-Nigula valla elanike arvu prognoos aastani 2040, baasstsenaarium ja rändestsenaarium (2018 aasta = 100%) | 14 |
| Joonis 16. Elanike arvu prognoos Viru-Nigula vallas aastani 2040 vanusegruppide lõikes, rändestsenaarium (2018. aasta = 100%) | 15 |
| Joonis 17. Viru-Nigula valla rahvastiku soolis-vanuseline koosseis, prognoos aastateks 2030 ja 2040, rändestsenaarium | 15 |
| Joonis 18. Maafondi jaotus omandi järgi Viru-Nigula vallas kokku ja ühinenud omavalitsuste lõikes eraldi, seisuga 31.12.2016 (allikas: statistikaamet) | 16 |
| Joonis 19. Rahuldatus riikliku toimetulekutoetuse taotluste arv aastas kolmes omavalitsuses 2008-2016 (allikas: statistikaamet) | 23 |
| Joonis 20. Väljamakstud riiklik toimetulekutoetus ühe elaniku kohta eurodes kolmes omavalitsuses 2008-2016 (allikas: statistikaamet) | 23 |
| Joonis 21. Tulekahjude arv kolmes omavalitsuses 2013-2016 (Allikas: TAI) | 34 |
| Joonis 22. Inimkannatanutega liiklusõnnetuste arv arv kolmes omavalitsuses 2008-2017 (Allikas: TAI)..... | 34 |
| Joonis 23. Tööjõus osalemise määr kolmes omavalitsuses 2008-2017 (allikas: rahvastikuregister, rahandusministeerium) | 37 |
| Joonis 24. Tööealised elanikud Viru-Nigula vallas vanusegruppide kaupa seisuga 01.01.2018 (allikas: rahvastikuregister) | 37 |
| Joonis 25. Palgatöötaja kuukeskmise brutotulu kolmes omavalitsuses 2008-2016 (allikas: statistikaamet) | 38 |
| Joonis 26. Registreeritud töötute arv kolmes omavalitsuses 2008-2016 (allikas: Töötukassa) | 38 |
| Joonis 27. Autode liiklussagedus ööpäevas, 2017 (allikas: Maanteeamet) | 39 |
| Joonis 28. Kunda-Loviisa transpordikoridori asendiplaan | 40 |

Tabelid

| | |
|---|----|
| Tabel 1. Rahvastiku vanuseline struktuur Viru-Nigula vallas ja kolmes ühinenud omavalitsuses 2008 ja 2018, seisuga 01.01 (allikas: rahvastikuregister)..... | 10 |
| Tabel 2. Vanusegruppid Viru-Nigula vallas 2008 ja 2018, seisuga 01.01 (allikas: rahvastikuregister) | 10 |
| Tabel 3. Demograafilised näitajad 2008 ja 2018 Viru-Nigula vallas ja ühinenud omavalitsuste lõikes, seisuga 01.01. (allikas: rahvastikuregister)..... | 12 |

| | |
|---|----|
| Tabel 4. Detailplaneeringute ja ehituslubade arv Viru-Nigula vallas 2008-2017 | 17 |
| Tabel 5. Looduskaitsealad ja -objektid Viru-Nigula vallas | 18 |
| Tabel 6. Maavarade leiukohad Viru-Nigula vallas | 19 |
| Tabel 7. Laste arv Viru-Nigula valla haridusasutustes 2008-2018 (seisuga 01.03.2018, allikas: Haridussilm)..... | 20 |
| Tabel 8. Sotsiaaltoetused ja -teenused Viru-Nigula vallas 2017. aastal (allikas: Viru-Nigula VV) | 24 |
| Tabel 9. Põhitegevuse tulude laekumine (eelarve/tegelik laekumine) | 44 |
| Tabel 10. Põhitegevuse tulude laekumine kolme endise omavalitsuse lõikes* | 44 |
| Tabel 11. FIT laekumine 2017. aastal kolmes (endises) omavalitsuses..... | 45 |
| Tabel 12. Investeeringustegevuse tulud..... | 45 |
| Tabel 13. Finantseerimise tulud | 46 |
| Tabel 14. Põhitegevuse + investeeringute kulude koondarvestus | 46 |
| Tabel 15. Maanteetranspordi eelarve täitmine..... | 47 |
| Tabel 16. Eelarve täitmine 2017 (kassapõhine)..... | 47 |
| Tabel 17. Eelarve struktuur (osakaal eelarvest) | 48 |
| Tabel 18. Põhitegevuse kulud kokku ja nende täitmine omavalitsuste lõikes | 48 |
| Tabel 19. Investeeringustegevuse tulude laekumine/kulude täitmine..... | 49 |
| Tabel 20. Töövõimeliste inimeste arv 2015-2017 | 49 |
| Tabel 21. Elanike arv 2015-2017 | 49 |
| Tabel 22. Tööhõive näitajad | 49 |
| Tabel 23. Tulumaksu laekumine 2017, eurot | 50 |
| Tabel 24. Võlakoormus, eurot | 50 |

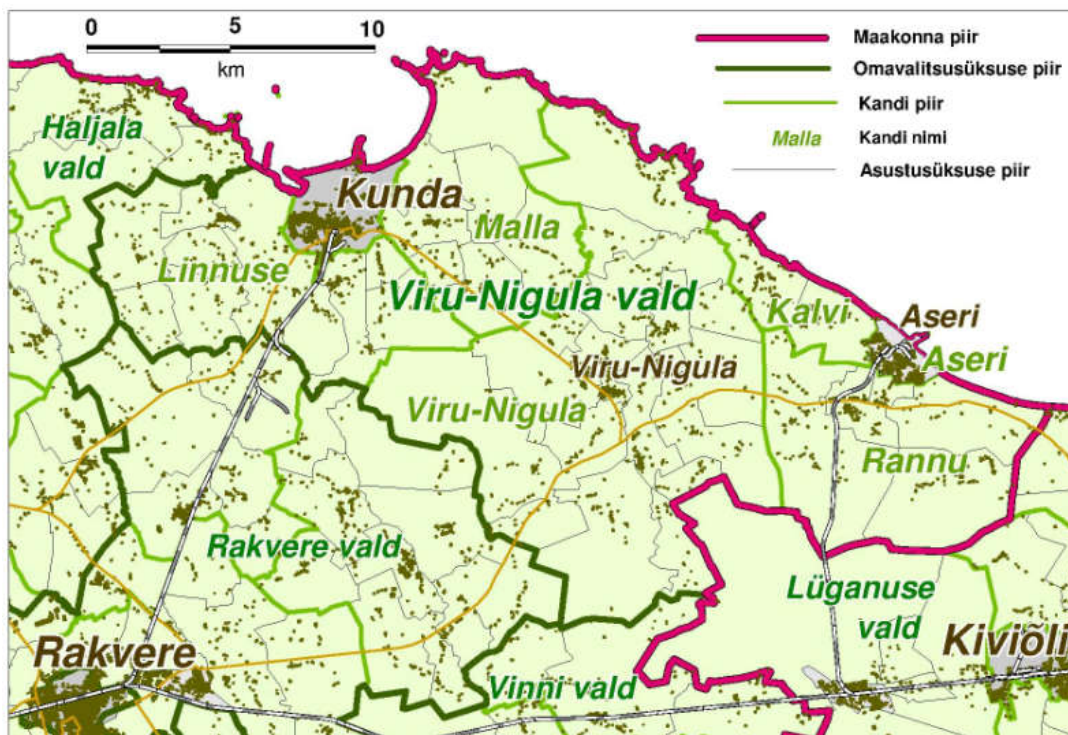
Lisad

| | |
|---|----|
| Lisa 1. Elanike arvu muutus Viru-Nigula valla asulates 2013-2017 (allikas: rahvastikuregister)..... | 52 |
| Lisa 2. Viru-Nigula valla asulad kantides. | 53 |

Viru-Nigula valla hetkeolukorra analüüs

1. Territoorium ja asustus

Viru-Nigula vald moodustati 2017. aastal senise Viru-Nigula valla, Kunda linna ja Aseri valla ühinemisel. Haldusterritoriaalse korralduse muutmise käigus moodustatud Viru-Nigula valla piiriks on endise Aseri valla, Kunda linna ja Viru-Nigula valla piir, välja arvatud nende omavahelises osas. Aseri vald, mis kuulus kuni 2017. aastani Ida-Viru maakonda, läks Viru-Nigula valla koosseisu üle Lääne-Viru maakonda¹. Haldusterritoriaalse muudatuse tulemusena laienes Lääne-Viru maakonna territoorium kirdeosas Ida-Viru maakonna arvelt. Vastavalt ühinemislepingule säilitab Kunda linn asustusüksuse staatuse vallasisese linnana². Viru-Nigula valla halduskeskuseks on Kunda linn, valla teenuskeskused toimivad Aseri alevikus ja Viru-Nigula alevikus. Viru-Nigula valla administratiivpiirid ja rahvastiku paiknemine omavalitsuse territooriumil on esitatud joonisel 1.



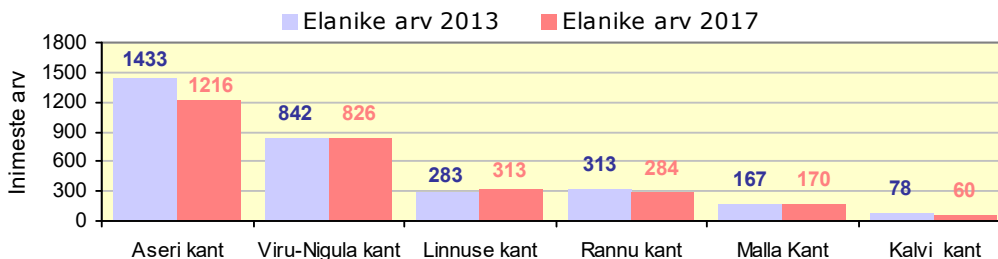
Joonis 1. Viru-Nigula valla piirid ja kantide piirid 2018. aastal.

Viru-Nigula valla pindala on 312,2 km², sh Kunda linn 10,08 km². Viru-Nigula valla naabriteks on Haljala vald, Rakvere vald, Vinni vald ja Lügenuse vald. Maakonnakeskus Rakvere linn asub Viru-Nigula valla halduskeskusest Kunda linnast 26 km kaugusel, Tallinn 107 km ja Narva linn 98 km kaugusel. Valla elanikkond on koondunud keskustesse (Kunda linn, Viru-Nigula alevik ja Aseri alevik), ülejäänus osa vallast on hõredalt asustatud. Valla territooriumil on 46 asustusüksust: üks vallasisene linn, kaks alevikku ja 43 küla. Elanike arv asulates seisuga 01.11.2017 ja elanike arvu muutus asulates aastate 2013 ja 2017 võrdluses on esitatud lisas 1. Elanike arvu

¹ <https://www.riigiteataja.ee/akt/131012017007>

² <https://haldusreform.kunda.ee/wp-content/uploads/2016/12/%C3%9Chinemisleping-1.pdf>

külades on mõjutanud töökohtade ja teenuste järkjärguline koondumine suurematesse keskustesse ning välja on kujunenud uued keskuste tagamaad. Nii võib Viru-Nigula vallas eristada kuus paikkonda (kanti), mille elanikud kasutavad teenuste kättesaamiseks enam-vähem samu keskusi: Linnuse kant, Malla kant, Viru-Nigula kant, Kalvi kant, Rannu kant ja Aseri kant. Elanike arv kantides seisuga 01.11.2017 ja elanike arvu muutus kantides aastate 2013 ja 2017 võrdluses on esitatud joonisel 2.

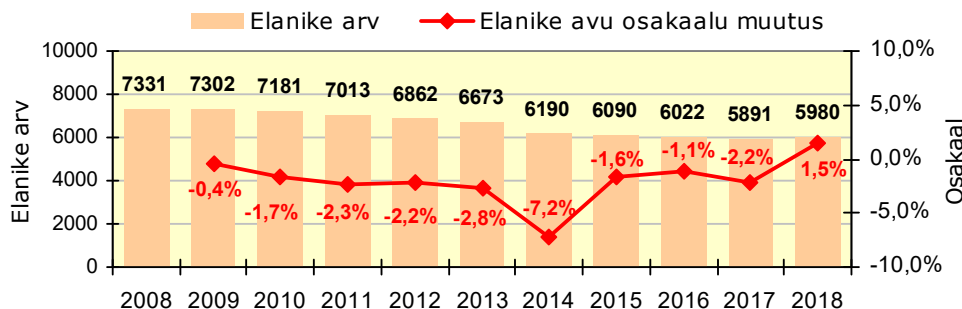


Joonis 2. Elanike arv Viru-Nigula valla kantides seisuga 01.11.2017 ja elanike arvu muutus kantides aastate 2013 ja 2017 võrdluses (allikas: rahvastikuregister).

2. Rahvastik ja selle areng

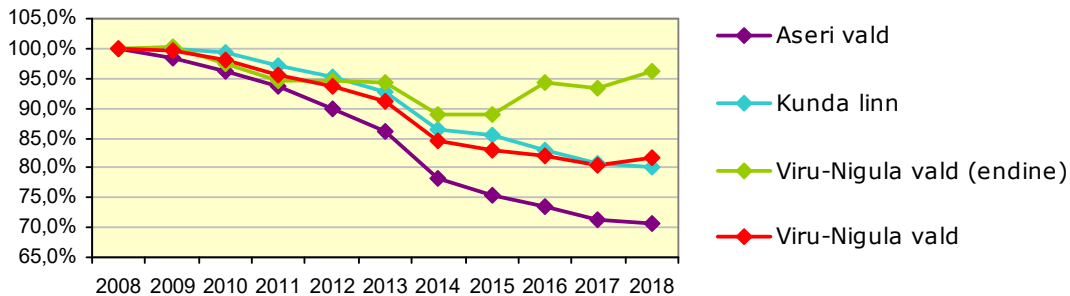
Rahvastikuregistri andmetel elas Viru-Nigula vallas seisuga 01.01.2018 kokku 5980 inimest, nendest Kunda linnas 3035 inimest (50,8%).

Elanike arv Viru-Nigula vallas on ajavahemikul 2008-2018 näidanud langustrendi. Keskmine vähenemine aastas 2%. Erandiks on viimane aasta, mida iseloomustab elanike arvu mõningane kasv (joonis 3).



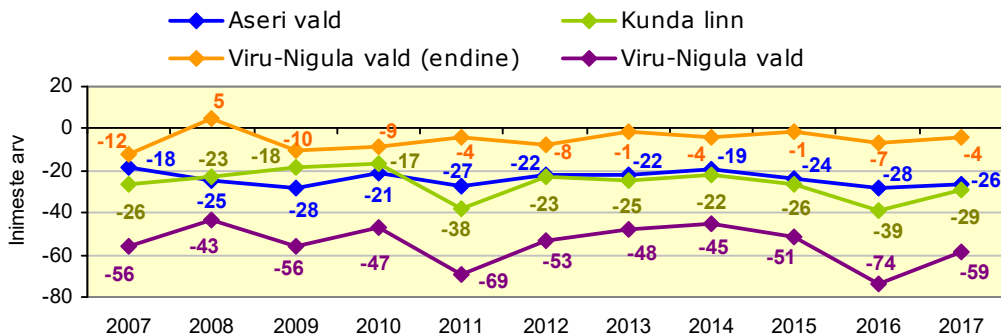
Joonis 3. Elanike arvu dünaamika Viru-Nigula vallas 2008-2018, seisuga 01.01 (allikas: rahvastikuregister).

Perioodil 2008-2018 on rahvastikuregistri andmetel elanikkond Viru-Nigula vallas vähenenud kokku 1351 inimese võrra ehk 18,4%. Kõige enam vähenes elanike arv sellel perioodil Aseri vallas (vähenemine 637 inimese võrra ehk 29%), kõige stabiilsemana püsis elanike arv endises Viru-Nigula vallas, kus viimase kümne aastaga vähenes elanike arv vaid 4% (53 inimese võrra). Kunda linnas vähenes elanike arv samal perioodil 750 elaniku võrra, see on 20% (joonis 4).



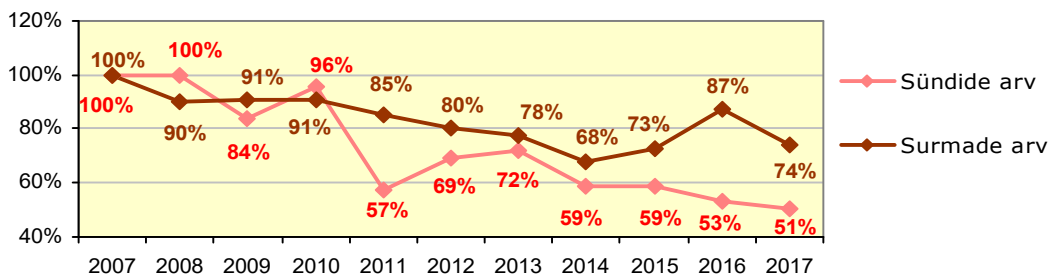
Joonis 4. Elanike arvu muutus Viru-Nigula vallas ja ühinenud omavalitsuste lõikes aastatel 2008-2018 seisuga 01.01., 2008. aasta = 100% (allikas: rahvastikuregister).

Elanike loomulik iive aastatel 2007-2017 oli kolmes ühinenud kohalikus omavalitsuses negatiivne. Erandiks vaid 2008. aasta, mil endises Viru-Nigula vallas oli sündide arv (sündis 22 last) veidi suurem kui surmade arv. Loomuliku iive näitajad ühinenud omavalitsuste lõikes perioodil 2007-2017 on esitatud joonisel 5.



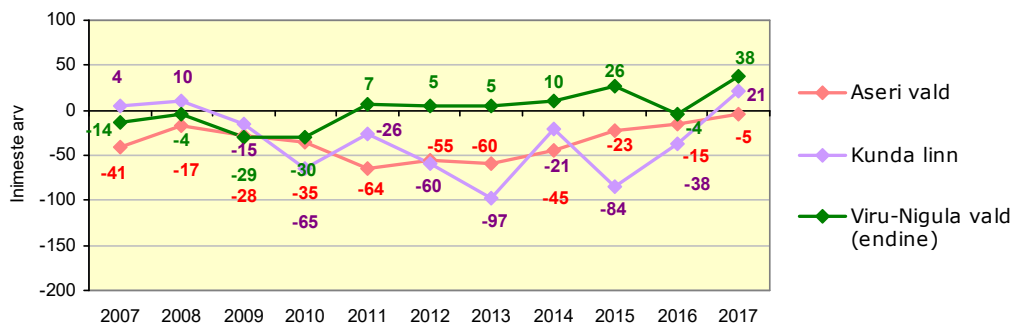
Joonis 5. Loomulik iive kolmes ühinenud omavalitsuses 2007-2017 (allikas: statistikaamet).

Negatiivse loomuliku iive tulemusena vähenes Viru-Nigula valla elanikkond perioodil 2007-2017 igal aastal keskmiselt 55 inimese võrra. See näitaja on püsinud kümne aasta jooksul küllaltki stabiilne, kuigi sündide arv vallas on samal ajavahemikul pidevalt vähenenud: võrreldes 2007. aastaga on sündide arv 2017. aastal 50% väiksem (75 sündi 2007. aastal, 38 sündi 2017. aastal). Loomuliku iive näitaja on püsinud vallas stabiilsena, kuna samal ajal sündide arvu vähenemisega on vallas vähenenud ka surmade arv, kuid sündide arv piirkonnas on vähenenud kiiremini (joonis 6).



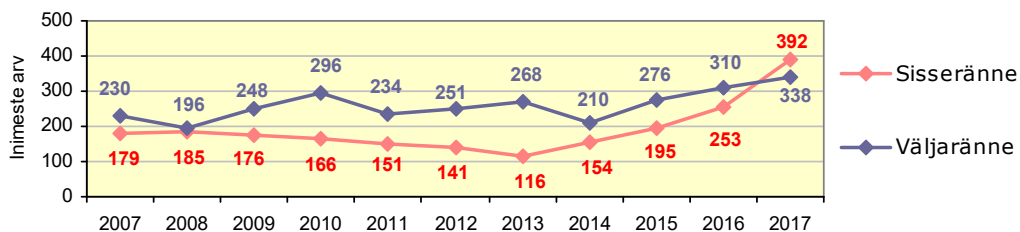
Joonis 6. Sündide ja surmade arvu dünaamika Viru-Nigula vallas 2007-2017, 2007. aasta = 100% (allikas: statistikaamet).

Rände osas oli aastatel 2007-2017 kolmest ühinenud omavalitsusest rändesaldo pidevalt negatiivne Aseri vallas. Kunda linnas oli aastatel 2007 ja 2008 rändesaldo positiivne, järgnevatel aastatel oli rändesaldo negatiivne ning rändesaldo väärtused aastate lõikes erinesid oluliselt (-97 inimest 2013. aastal, -21 inimest 2014. aastal). 2017. aastal oli sisseränne Kunda linna 256 inimest, välja rändas 235 inimest ning rändesaldo väärtus oli +21 inimest. Endises Viru-Nigula vallas oli rändesaldo negatiivne aastatel 2007-2010 ja 2016. aastal, aastatel 2011-2015 oli rändesaldo positiivne. 2017. aastal rändas Viru-Nigula valda 102 inimest, mis on viimase kümne aasta suurim näitaja. Välja rändas samal aastal 64 inimest ning rändesaldo kokku oli +38 inimest (joonis 7).



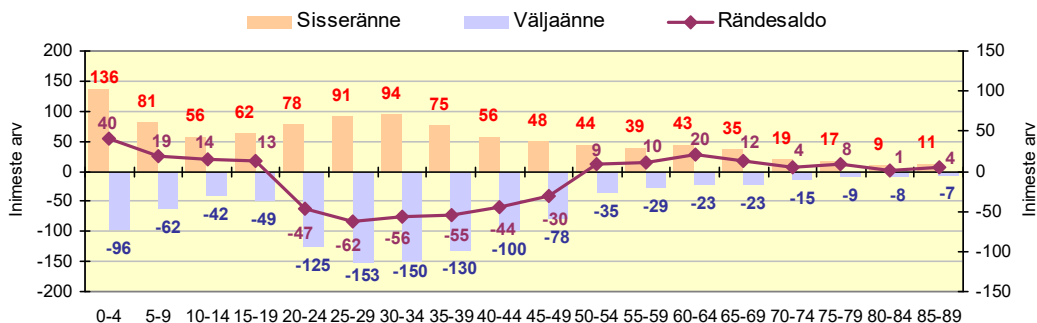
Joonis 7. Rändesaldo kolmes ühinenud omavalitsuses 2007-2017 (allikas: statistikaamet, Viru-Nigula Vallavalitsus).

Aastatel 2007-2017 oli piirkonnast väljarändajate arv aastate lõikes stabiilne: piirkonnast rändas välja keskmiselt 260 inimest aastas. Muutus on toimunud piirkonda sisserändes. Kui 2007-2013 sisserändajate arv pidevalt vähenes, siis alates 2014. aastast näitab sisserändajate arv tõusutrendi ning 2017. aastal oli sisserändajate arv 392 inimest (joonis 8).



Joonis 8. Sisserände ja väljarände dünaamika Viru-Nigula vallas 2007-2017 (allikas: statistikaamet, Viru-Nigula Vallavalitsus).

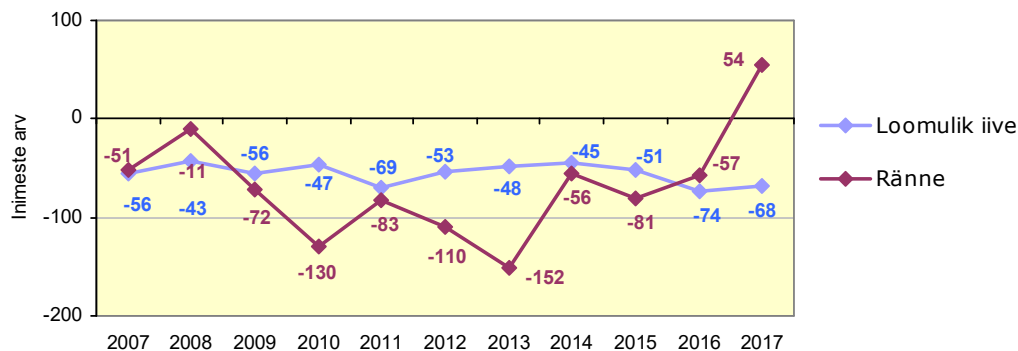
Aastatel 2014-2017 domineerisid sisserändes vanusegrupid 0-9 ning 25-34, mistõttu võib järeldada, et Viru-Nigula valda rändasid sisse peamiselt väikeste lastega noored pered. Väljarändes domineerisid vanusegrupid 20-39 (joonis 9).



Joonis 9. Sisse- ja väljarände vanuseline struktuur Viru-Nigula vallas 2014-2017 (allikas: rahvastikuregister, Viru-Nigula Vallavalitsus).

Aastate 2014-2017 rändesaldo oli kergelt negatiivne. Kokku rändas sisse 994 inimest ja välja rändas 1134 inimest. Vanusegruppide lõikes oli elanike arvu muutus erinev. Sisserände tulemusena suurenes elanike arv vanuses 0-14 ja 50+, elanike arv vähenes vanuses 15-49.

Analüüsidest rahvastiku vähenemise põhjuseid piirkonnas aastatel 2007-2017 loomuliku iibe ja rändesaldo näitajate alusel, saab väita, et aastatel 2010-2013 mõjutas väljaränne rahvastiku vähenemist piirkonnas oluliselt rohkem. Aastatel 2007-2009 ja 2014-2016 oli väljaränne piirkonnast väiksem ja nendel aastatel mõjutas elanikkonna vähenemist negatiivne loomulik iibe ja väljaränne suhteliselt võrdselt (joonis 10). 2017. aastal sisseränne valda suurenes ja elanike arv vähenes negatiivse loomuliku iibe tõttu (-14 inimest).



Joonis 10. Loomulik iibe ja rändesaldo Viru-Nigula vallas 2007 -2017, kolme ühinenud omavalitsuse summeeritud näitajad (allikas: statistikaamet, Viru-Nigula Vallavalitsus).

2018. aasta 1. jaanuari seisuga on piirkonna rahvastikust 62,5% tööealised (vanus 15-64), 13,2% tööeast nooremad (vanus 0-14) ja 24,3% tööeast vanemad (vanus 65+). Kolme ühinenud omavalitsuse võrdluses on 2018. aastal kõige noorem elanikkond endises Viru-Nigula vallas, kus on suurim laste osakaal (14,6%) ja väikseim pensioniealiste inimeste osakaal (20,6%) elanikkonnast (tabel 1).

Nii nagu Eestis tervikuna, vananeb rahvastik Viru-Nigula vallas. Kui 2008. aastal oli 65+ elanike osakaal rahvastikust 21,0%, siis 2018. aastaks oli see suurenenud 3,3 protsendipunkti võrra. Tööealiste elanike osakaal Viru-

Nigula valla rahvastikust perioodil 2008-2018 vähenes 2,6% võrra, laste (vanus 0-14) osakaal rahvastikust vähenes 0,7%. Kiiremini on vananenud elanikkond Aseri vallas, kus 65+ elanike osakaal elanikkonnast suurenes kümne aasta jooksul 7%. Ka tööealise elanikkonna osakaalu suurim vähenemine toimus Aseri vallas (vähenemine 6,7%). Laste osakaal rahvastikust vähenes aastatel 2008-2018 kõige enam Kunda linnas (vähenemine 1,6%). Laste osakaal endises Viru-Nigula vallas samal perioodil suurenes (+ 0,8 %).

| Kohalik omavalitsus | 2008 | | | 2018 | | |
|---------------------------|--------------|--------------|--------------|--------------|--------------|--------------|
| | 0-14 | 15-64 | 65+ | 0-14 | 15-64 | 65+ |
| Aseri vald | 10,9% | 66,5% | 22,6% | 10,6% | 59,8% | 29,6% |
| Kunda linn | 15,7% | 64,1% | 20,2% | 14,1% | 62,4% | 23,5% |
| Viru-Nigula vald (endine) | 13,8% | 65,7% | 20,5% | 14,6% | 64,8% | 20,6% |
| Viru-Nigula vald | 13,9% | 65,1% | 21,0% | 13,2% | 62,5% | 24,3% |

Tabel 1. Rahvastiku vanuseline struktuur Viru-Nigula vallas ja kolmes ühinenud omavalitsuses 2008 ja 2018, seisuga 01.01 (allikas: rahvastikuregister).

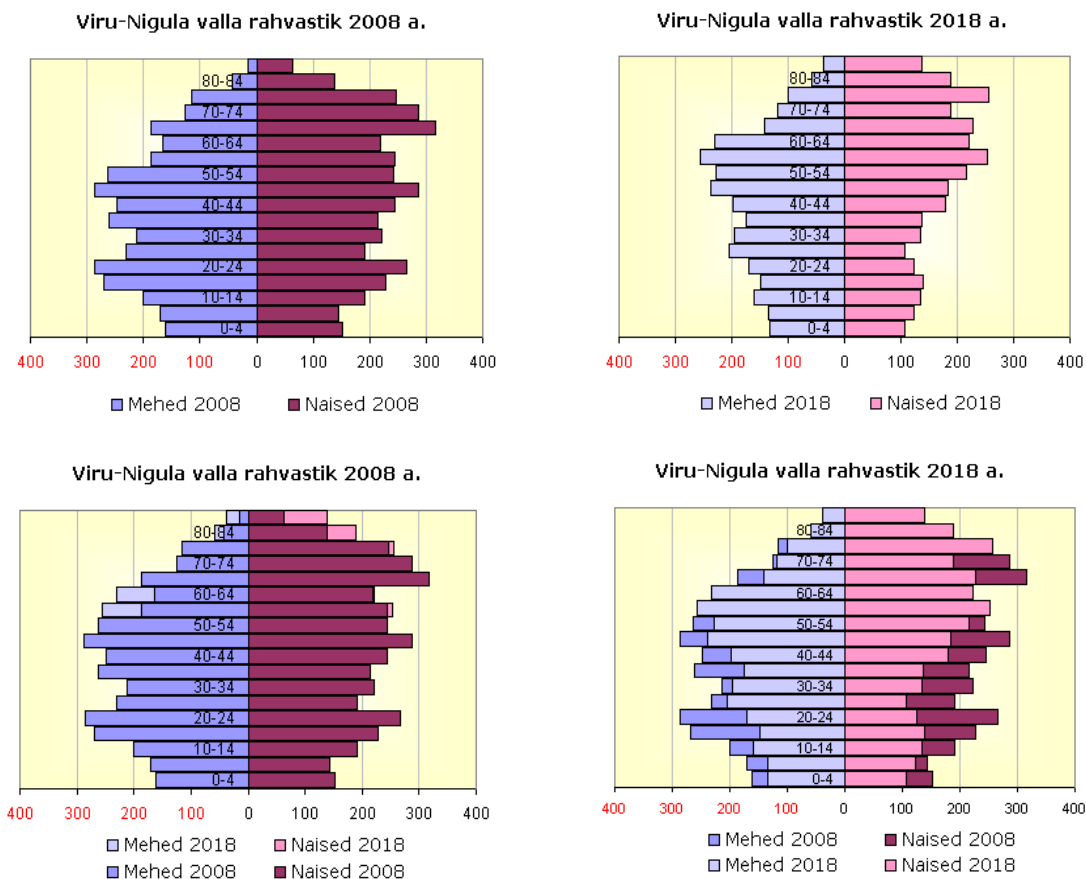
Tabelis 2 on välja toodud näitajad, mis iseloomustavad piirkonna rahvastiku vanuselise struktuuri muutumist perioodil 2008-2018 seitsme vanusegrupi lõikes. Andmed näitavad, et lisaks pensioniealiste elanike osakaalu suurenemisele (vanus 65+), on märgatavalt suurenenud (+5%) ka peatselt tööturult väljujate osakaal rahvastikust (elanikud vanuses 55-64). Selline areng viitab peatselt töötõupuuduse probleemile piirkonnas. Oluliselt on vähenenud noorte osakaal vanuses 19-25 (vähenemine 3,9%). Noorte osakaal vanuses 16-18 on samuti vähenenud (-1,3%), siin on peamiseks põhjuseks aastatel 1999-2001 sündinud väikese sünnipõlvkonna jõudmine sellesse vanusegruppi. Laste osakaal elanikkonnast vanuses 0-6 ja 7-15 on püsinud aastate 2008 ja 2018 võrdluses stabiilsena.

| Vanuse-grupp | Arv 2008 | | | Osa-kaal | Arv 2018 | | | Osa-kaal | Osakaalu muutus |
|--------------|-------------|-------------|-------------|-------------|-------------|-------------|-------------|-------------|-----------------|
| | M | N | Kokku | | M | N | Kokku | | |
| 65 + | 486 | 1051 | 1537 | 21,0% | 455 | 998 | 1453 | 24,3% | + 3,3% |
| 55 - 64 | 352 | 465 | 817 | 11,1% | 487 | 475 | 962 | 16,1% | + 5,0% |
| 26 - 54 | 1449 | 1362 | 2811 | 38,3% | 1209 | 936 | 2145 | 35,9% | - 2,4% |
| 19 - 25 | 404 | 369 | 773 | 10,5% | 227 | 168 | 395 | 6,6% | - 3,9% |
| 16 - 18 | 175 | 121 | 296 | 4,0% | 85 | 76 | 161 | 2,7% | - 1,3% |
| 7 - 15 | 331 | 312 | 643 | 8,8% | 278 | 257 | 535 | 8,9% | + 0,1% |
| 0 - 6 | 232 | 222 | 454 | 6,2% | 182 | 147 | 329 | 5,5% | - 0,7% |
| Kokku | 3429 | 3902 | 7331 | 100% | 2923 | 3057 | 5980 | 100% | 18,4% |

Tabel 2. Vanusegrupid Viru-Nigula vallas 2008 ja 2018, seisuga 01.01 (allikas: rahvastikuregister).

2018. aastal on Viru-Nigula vallas suurimad vanuserühmad lähiaastatel pensioniikka jõudvad elanikud vanuses 55-64 ning tööealsed vanuses 45-54. Võrreldes 2008. aastaga on kõige märgatavam muutus toimunud

vanusegruppides 15-24 ja 35-39: 15-24-aastaste vanusegrupp on vähenenud üle 40% on ja 35-39-aastaste vanusegrupp on vähenenud ligi 35% võrra. Suurenenud on elanike arv vanuses 55-64 (18%) ja 80+ (63%) (joonis 11).



Joonis 11. Rahvastiku soolis-vanuseline struktuur Viru-Nigula vallas 2008. ja 2018. aastal seisuga 01.01. (allikas: rahvastikuregister).

2018. aastal on Viru-Nigula vallas naised rohkem kui mehed, vastavalt 51,1% ja 48,9% elanikkonnast. Vanusegruppide lõikes on märgatav sooline ebaproportsionaalsus: vanuses 65-75 on naiste osakaal 62%, vanuses 75+ on naiste osakaal üle 70%; samal ajal on noorte vanusegrupis vanuses 25-34 naiste osakaal vaid 35-40% (vanuses 25-34 elab omavalitsuses kokku 399 meest ja 241 naist).

Peamisi rahvastikuprotsesse iseloomustavad järgmised näitajad: demograafiline tööturusurve indeks, ülalpeetavate määr ja taastootmispotentsiaal (tabel 3).

| Demograafiline näitaja | | 2008 | 2018 |
|------------------------|---------------------------|-------------|-------------|
| Tööturusurve indeks | Aseri vald | 0,53 | 0,45 |
| | Kunda linn | 0,96 | 0,56 |
| | Viru-Nigula vald (endine) | 0,81 | 0,59 |
| | Viru-Nigula vald | 0,78 | 0,53 |

| Demograafiline näitaja | | 2008 | 2018 |
|------------------------|---------------------------|--------------|--------------|
| Ülalpeetavate määr | Aseri vald | 50,4% | 67,3% |
| | Kunda linn | 56,0% | 60,2% |
| | Viru-Nigula vald (endine) | 52,2% | 54,3% |
| | Viru-Nigula vald | 53,6% | 60,0% |
| Taastootmispotentsiaal | Aseri vald | 0,21 | 0,15 |
| | Kunda linn | 0,24 | 0,18 |
| | Viru-Nigula vald (endine) | 0,21 | 0,17 |
| | Viru-Nigula vald | 0,23 | 0,17 |

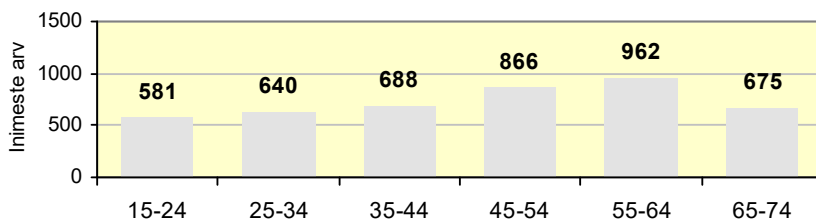
Tabel 3. Demograafilised näitajad 2008 ja 2018 Viru-Nigula vallas ja ühinenud omavalitsuste lõikes, seisuga 01.01. (allikas: rahvastikuregister).

Demograafiline tööturusurve indeks iseloomustab tööturule sisenevate (vanuses 5-14) ja sealt väljuvate põlvkondade (vanuses 55-64) arvukuse vahekorda lähitulevikus. Indeksi väärtuse langemine alla 1,0 viitab tööjõupuuduse võimalikule ohule. Tingituna laste arvu vähenemisest on tööturusurve indeks perioodil 2008-2018 Viru-Nigula vallas vähenenud 0,78-lt 0,53-ni, mis tähendab, et lähiaastatel on piirkonnas tööturule sisenejaid ligi poole vähem kui tööturult lahkujaid. Ühinenud omavalitsuste lõikes on tööturusurve indeks 2008-2018 kõige enam vähenenud Kunda linnas (vähenemine 0,96-lt 0,56-ni).

Vanusstruktuuri muutumist kajastav ülalpeetavate määr iseloomustab mittetöealiste elanike arvu (vanuses 0-14 ja 65+) suhet töealiste (vanus 15-64) arvukusse. Ülalpeetavate määr näitab, mitu mittetöealist inimest tuleb 100 töealise elaniku kohta ning mida väiksem on see suhe, seda väiksem koormus on töötajatel. Ülalpeetavate määr on perioodil 2008-2018 Viru-Nigula vallas suurenenud. 2018. aastal on näitaja 60%, mis tähendab, et piirkonnas on 100 töealise elaniku kohta 60 ülalpeetavat.

Rahvastiku taastootmispotentsiaali väljendab 15-49-aastaste naiste arv jagatuna elanike arvuga ja see on üks sündide arvu kujundav tegur. Perioodil 2008-2018 Viru-Nigula vallas rahvastiku taastootmispotentsiaal vähenes: 2008. aastal oli näitaja 0,23 ja 2018. aastal 0,17.

Töealise elanikkonna vähenemine, millele viitab selgelt ka tööturusurve indeksi väärtus (0,53), seab piirangud ettevõtluse laiendamisele. Kõige enam elab 2018. aasta alguse seisuga vallas elanikke vanuses 55-64 (962), need on lähima kümne aasta jooksul pensioniikka jõudvad inimesed. Kõik nooremad vanusegrupid on arvuliselt väiksemad: vanusegrupp 35-44 on väiksem 28%, vanusegrupp 25-34 on väiksem 33% ja vanusegrupp 15-24 on väiksem 40% (joonis 12).



Joonis 12. Tööealiste inimeste arv Viru-Nigula vallas vanusegruppide lõikes seisuga 01.01.2018 (allikas: rahvastikuregister).

2.1. Rahvastiku prognoos

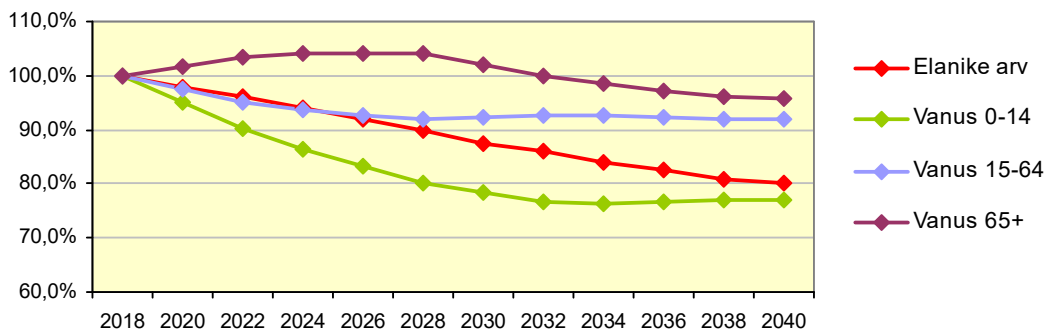
Järgnevalt esitatakse Viru-Nigula elanike arvu prognoos aastani 2040 kahe stsenaariumina:

- 1) Baasstsenaariumina, kus arvestatakse Viru-Nigula valla sisemist olemasolevat rahvastikupotentsiaali, rännet ei arvestata.
- 2) Rändestsenaariumina, kus lisaks olemasolevale rahvastikupotentsiaalile arvestatakse ka rännet.

Baasstsenaarium

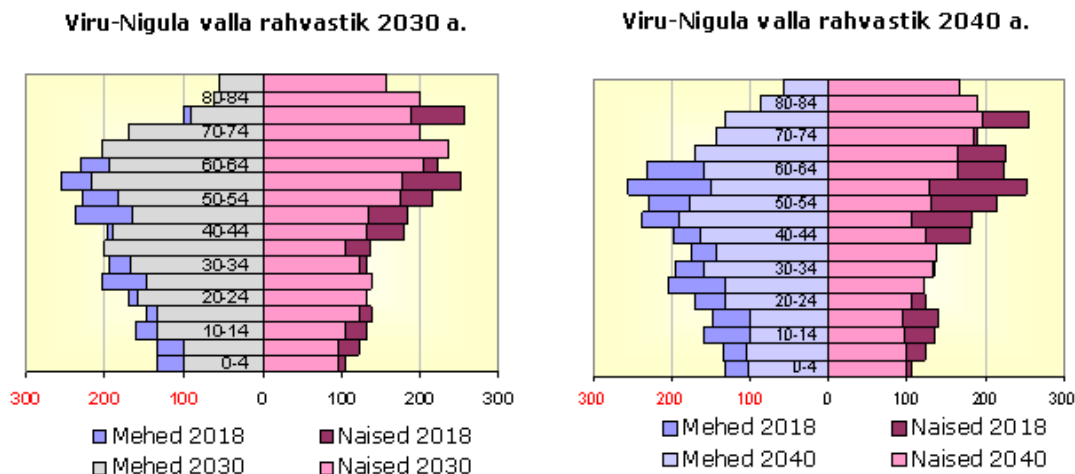
Rahvastikuprognosi baasstsenaariumis eeldatakse, et tegemist on suletud rahvastikuga, mis tähendab, et selle stsenaariumi koostamisel rände võimalikku mõju ei arvestata. Seega iseloomustab baasstsenaarium Viru-Nigula valla rahvastiku sisemist taastevõimet ning selles prognoositakse praeguse sündimus- ja suremuskäitumise mõju tuleviku rahvastiku kujunemisele. 2016. aastal oli summaarne sündimuskordaja Eestis 1,60, mis on väiksem näitaja, kui on vaja rahvastikutaasteks (2,1 last fertiilses eas naise kohta). Baasstsenaariumis eeldame 2016. aasta sündimus- ja suremuskäitumise (oodatav eluiga Eestis meestel 73,2, naistel 81,9 aastat) jätkumist kogu prognoosiperioodi vältel ehk aastani 2040.

Baasstsenaariumi järgi jätkab Viru-Nigula valla elanikkond vähenemist 0,8-0,9% aastas ning 2040. aastaks väheneb valla elanikkond võrreldes 2018. aastaga ligi 20% (joonis 13). Prognoos näitab, et vanusegruppide lõikes on muutused erinevad. Kõige kiiremini väheneb vanusegrupp 0-14: võrreldes 2018. aastaga väheneb see vanusegrupp järgneva 15 aastaga 24-25% võrra, kuid aastatel 2033-2034 elanike arv selles vanusegrupis stabiliseerub. Tööealiste elanike (vanus 15-64) arv väheneb aeglasemalt: võrreldes 2018. aastaga väheneb tööealiste elanike arv järgmise 10 aastaga 7-8% võrra, järgnevatel aastatel tööealiste elanike arv stabiliseerub. Elanike arv vanuses 65+ lähiaastatel suureneb: võrreldes 2018. aastaga suureneb vanusegrupp järgmise viie aastaga 5-4% võrra, seejärel 65+ elanike arv väheneb ning 2040. aastaks on elanike arv vanuses 65+ 5-4% võrra väiksem kui 2018. aastal.



Joonis 13. Elanike arvu prognoos Viru-Nigula vallas aastani 2040 vanusegruppide lõikes, baasstsenaarium (2018. aasta = 100%).

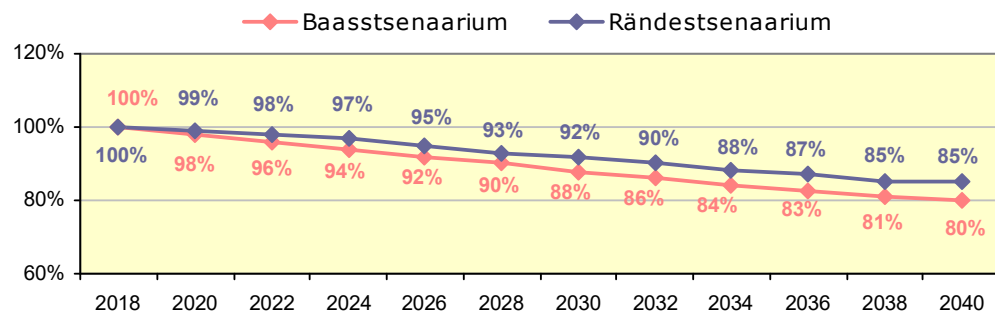
Vastavalt baasstsenaariumi prognoosile on aastaks 2040 Viru-Nigula valla elanikkond märgatavalt vananenud: elanikud vanuses 65+ moodustavad rahvastikust üle 30%, laste ja noorte (vanus 0-14) osakaal rahvastikust on 11-12% ja tööealiste elanike (vanus 15-64) osakaal 56-57%. Suurimad vanusegrupid on 2040. aastal elanikud vanuses 60-79 (joonis 14).



Joonis 14. Viru-Nigula valla rahvastiku soolis-vanuselise koosseis, prognoos aastateks 2030 ja 2040, baasstsenaarium.

Rändestsenaarium

Rände hindamine ja ennustamine on rahvastikuprognosi üks keerukamaid osi. Reeglina valitakse välja ajavahemik ja eeldatakse samade protsessid jätkumist. Aastatel 2010-2013 toimus piirkonnast intensiivne väljaränne, 2014-2017 oli mõõduka väljarände periood. Käesolev rändeprognos lähtub rände prognoosimisel aastate 2014-2017 rändeandmetest. Välja rändas piirkonnast sel perioodil 1134 inimest, sisse rändas 994 inimest, rändesaldo kokku oli -140 inimest. Rändesaldo vanuselise struktuur oli järgmine: vanuses 0-19 ja 50+ oli rändesaldo positiivne, vanuses 20-49 oli rändesaldo negatiivne ning suurim oli rändesaldo vanusegrupis 25-39 (joonis 9).

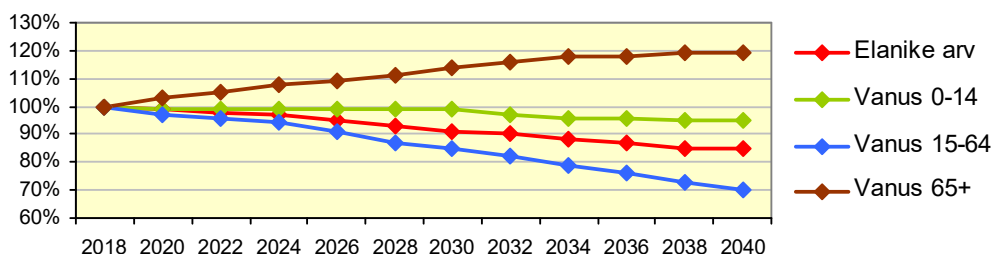


Joonis 15. Viru-Nigula valla elanike arvu prognoos aastani 2040, baasstsenaarium ja rändestsenaarium (2018 aasta = 100%).

Vastavalt rändestsenaariumile jätkab elanike arv vähenemist, mille põhjuseks on negatiivne loomulik iive ja mida süvendab väljaränne vanusegrupis 20-44. Kuigi teistes vanusegruppides (0-14 ja 50+) on rändesaldo positiivne, ei suuda see asjaolu rahvastiku vähenemist

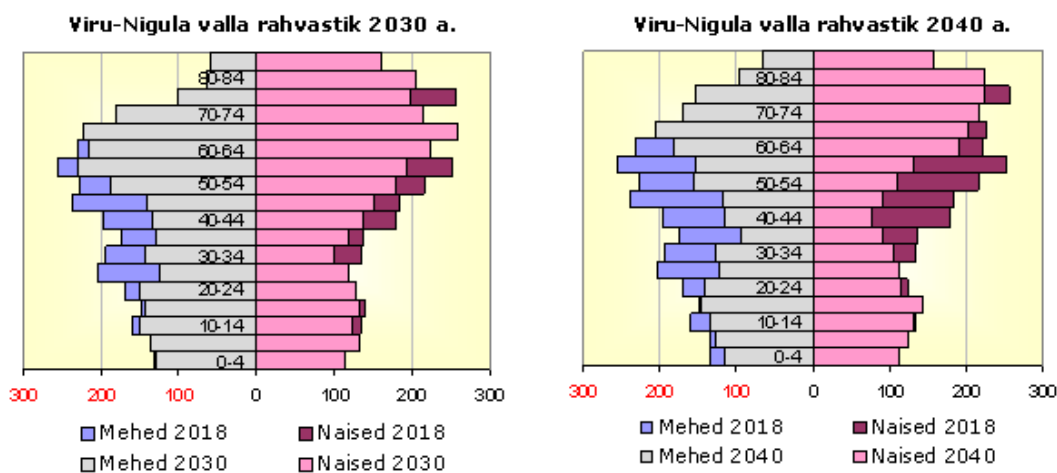
pidurdada ning elanike arv väheneb 2040. aastaks võrreldes 2018. aastaga 15% võrra, mis on 5% vähem võrreldes baasstsenaariumi prognoosiga (joonis 15).

Vanusegruppide lõikes väheneb kõige kiiremini vanusegrupp 15-64. Võrreldes 2018. aastaga, väheneb see vanusegrupp järgneva 10 aastaga 15% võrra, aastaks 2040 ligi 30% võrra. Selle põhjuseks on tööaliste elanike negatiivne rändesaldo vanuses 20-49. Laste arv vanuses 0-14 jääb tänu selles vanusegrupis välja kujunenud positiivsele rändesaldole stabiilseks. Võrreldes 2018. aastaga on 2028. aastaks vähenemine 1% ja 2040. aastaks 5%. Elanike arv vanuses 65+ lähiaastatel suureneb: võrreldes 2018. aastaga 15 aasta perioodil ligi 15-20% võrra ja jääb samale tasemele püsima kuni aastani 2040 (joonis 16).



Joonis 16. Elanike arvu prognoos Viru-Nigula vallas aastani 2040 vanusegruppide lõikes, rändestsenaarium (2018. aasta = 100%).

Vastavalt rändestsenaariumi prognoosile on aastaks 2040 Viru-Nigula valla elanikkond oluliselt vananenud ja elanikud vanuses 65+ moodustavad rahvastikust ligi 35%, laste ja noorte (vanus 0-14) osakaal rahvastikust on 15% ja tööaliste elanike (vanus 15-64) osakaal 50%. Suurimad vanusegrupid on 2040. aastal elanikud vanuses 60-79 (joonis 17), mis tähendab sotsiaalkoormuse kasvu valla eelarves.

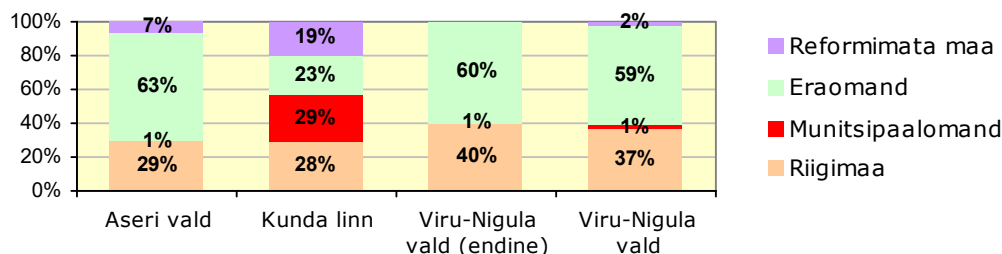


Joonis 17. Viru-Nigula valla rahvastiku soolis-vanuseline koosseis, prognoos aastateks 2030 ja 2040, rändestsenaarium.

3. Maakasutus ja looduskeskkond

Maakasutus

Viru-Nigula valla üldpindala on 312,2 km², millest ligi poole moodustab metsamaa ja looduslik rohumaa ja ¼ põllumajandusmaa. Statistikaameti andmetel oli 2016. aasta seisuga maakatastrisse kantud 97,6% (30 514,2 ha) valla kogupindalast. Üle poole maakatastris registreeritud maast oli 2017. aasta alguse seisuga eramaa (59%). Riigimaa moodustas 37% ja munitsipaalmaa 1% (joonis 18).



Joonis 18. Maafondi jaotus omandi järgi Viru-Nigula vallas kokku ja ühinenud omavalitsuste lõikes eraldi, seisuga 31.12.2016 (allikas: statistikaamet).

Sihtotstarbe liigi järgi moodustas 2017. aasta alguse seisuga Statistikaameti andmetel 90% Viru-Nigula vallas maakatastrisse kantud maast maatulundusmaa (275,8 km²), 2,1% elamumaa (6,3 km²), 2,1% kaitsealune maa (6,3 km²) ja 1,6% tootmismaa (4,9 km²).

Viru-Nigula vald on kehtestanud järgmised maa maksumäärad:

- hinnatsoonis H0902001 (Mahu ja Letipea küla) – 2,5% maa maksustamishinnast aastas;
- hinnatsoonides H0902002 (Viru-Nigula alevik) ja H0902003 (end. Viru-Nigula valla ülejäänud territoorium) metsamaa, õue-aiamaa ja muu maa maamaksumääraks 2,5% maa maksustamishinnast aastas;
- hinnatsoonides H0902002 (Viru-Nigula alevik) ja H0902003 (end. Viru-Nigula valla ülejäänud territoorium) haritava maa ja loodusliku rohumaa maamaksumääraks 2% maa maksustamishinnast aastas.

Planeeringud

Aseri valla osavalla planeering on kehtestatud 28. septembril 2004³, Kunda linna üldplaneering 21.06. 2001⁴ ja Viru-Nigula valla üldplaneering 22. novembril 2007⁵. Aastatel 2006-2014 kinnitasid kohalike omavalitsuste vallavolikogud määrustega üldplaneeringute ülevaatamiste tulemused. Vallavolikogu 25.01.2018 otsusega nr 48 on algatatud Viru-Nigula vallaks ühinenud kohalike omavalitsuste üldplaneeringute ülevaatamine. Detailplaneeringute ja ehituslubade arv Viru-Nigula vallas aastatel 2008-2017 on esitatud tabelis 4.

³ http://www.aserivv.ee/files/articles/Osavalla_planeering.pdf

⁴ <https://www.riigiteataja.ee/akt/407052013066>

⁵ <https://www.riigiteataja.ee/akt/409052012003>

| | | 2008 | 2009 | 2010 | 2011 | 2012 | 2013 | 2014 | 2015 | 2016 | 2017 |
|------------------|--------------------------------|------|------|------|------|------|------|------|------|------|------|
| Aseri vald | Väljastatud ehitusload | | 25 | 7 | 32 | 54 | 7 | 23 | 8 | 10 | 23 |
| | Algatatud detailplaneeringud | 0 | 1 | 2 | 1 | 0 | 0 | 0 | 1 | 0 | 0 |
| | Kehtestatud detailplaneeringud | 1 | 0 | 1 | 0 | 1 | 0 | 0 | 0 | 0 | 0 |
| Kunda linn | Väljastatud ehitusload | 23 | 23 | 25 | 25 | 22 | 24 | 17 | 8 | 34 | 29 |
| | Algatatud detailplaneeringud | 2 | 1 | 2 | 1 | 0 | 0 | 0 | 1 | 2 | 0 |
| | Kehtestatud detailplaneeringud | 1 | 2 | 0 | 0 | 0 | 2 | 0 | 0 | 1 | 1 |
| Viru-Nigula vald | Väljastatud ehitusload | 22 | 21 | 29 | 37 | 32 | 12 | 30 | 19 | 21 | 28 |
| | Algatatud detailplaneeringud | 8 | 4 | 1 | 2 | 1 | 0 | 1 | 2 | 1 | 0 |
| | Kehtestatud detailplaneeringud | 1 | 7 | 3 | 2 | 1 | 0 | 0 | 0 | 0 | 3 |

Tabel 4. Detailplaneeringute ja ehituslubade arv Viru-Nigula vallas 2008-2017.

Näeme, et väljastatud ehituslubade arv on viimastel aastatel hakanud taas kasvama, mis näitab huvi kinnisvara arenduse vastu.

Looduskeskkond ja maavarad

Viru-Nigula vald asub Põhja-Eesti rannikumadalikul ja Kirde-Eesti lavamaal. Esimene neist moodustab väiksema ja teine suurema osa valla pindalast. Kahe maastikuüksuse selgesti eristuvaks piiriks on Balti klint ehk Põhja-Eesti paekallas. Põhjas piirab valda Soome laht, rannajoont liigestavad Kunda laht ning Letipea poolsaar. Aseri ümbruses on rannajoon vähe liigestunud ja lainetest uhutud kruusavallidega. Vallast voolavad läbi Toolse, Kunda ja Pada jõgi, looduslikke järvesid Viru-Nigula vallas ei ole. Aseri aleviku keskuses asub väike tehisjärv. Vallas on suured rabamassiivid: Kunda, Varudi ja Mahu rabad.

Keskkonnaohtlike ettevõteteid vallas ei ole, kuid Kunda linnas paikneb mitu kõrgendatud keskkonnariskiga ettevõtet. Põhilised keskkonnaseisundi mõjutajad vallas on ettevõtete reoveed, mis kogutakse puhastusseadmetesse ja pärast puhastamist suunatakse Soome lahte, samuti loomakasvatusfarmid ja omaalgatuslikult tekkinud prügimäed. Tegeleda tuleb Kunda suletud prügilast väljuvate nõrgvetega.

Peamised välisõhu kvaliteeti mõjutavad saasteallikad on transport ja hoonete kütmine. Tööstusettevõtetest saastavad õhku Flexa Eesti AS ja Imprest AS, aga ka Estonian Cell AS ja AS Kunda Nordic Tsement. Vähesel määral saastavad õhku ka suuremad põllumajandusfarmid. Seoses õhu kvaliteediga ei ole olulisi kaebusi esitatud. Ettevõtted jälgivad tootmisprotsessis keskkonnanõudeid.

Viru-Nigula valla territooriumil paikneb viis looduskaitseala ja kaheksa looduskaitse objekti (tabel 5). Kaheksa osaliselt või täielikult valla

territoriumil asuvat kaitstavat loodusala kuuluvad üleeuroopalise kaitse Natura 2000 võrgustikku.

| |
|--|
| Looduskaitsealad |
| Padaoru maastikukaitseala, Sämi maastikukaitseala, Letipea maastikukaitseala |
| Toolse looduskaitseala, Muhu-Rannametsa looduskaitseala |
| Looduskaitse objektid |
| Vasta park, Malla park, Pada park, Kalvi mõisapark, Kunda linnapark |
| Kunda tammik, Samma hiis |
| Viru-Nigula kirikaed ja pastoraadi park |
| Natura 2000 alad |
| Kunda jõe kaitseala |
| Letipea loodusala (Letipea ja Simunamäe külade piires) |
| Mahu-Rannametsa loodusala (Mahu, Kurna, Koila, Pärna, Unukse, Aasukalda, Pada külade piires) |
| Padaoru loodusala (Metsavälja, Pada, Samma ja Vörkla külade piires) |
| Sirtsu loodusala (Linnuse ja Siberi küldes Kunda jõe piires) |
| Sämi loodusala (Samma ja Pikaristi külade osas) |
| Toolse loodusala ja Toolse linnuala (Ojaküla küla piires) |

Tabel 5. Looduskaitsealad ja –objektid Viru-Nigula vallas.

Loodusressurssidest leidub Viru-Nigula valla territooriumil savi, lubjakivi, liiva, kruusa, fosforiiti, turvast, pinna- ja põhjavett ning põlevkivi. Valla territooriumil asuvad üleriigilise tähtsusega Kunda savimaardla (81 ha) ja Aseri savimaardla (39 ha). Turbavarudelt on Viru-Nigula vald üks maakonna rikkamaid (tabel 6). Liiva ja turba kaevandamiseks on välja antud kaeveload (kaks liivakarjääri Kaliküla lähistel ja üks turbakarjäär Varudi rabas). Valla territooriumil paikneb põhjavee horisont, mis toidab kohalikke kaeve. Töötavaid paekivi- ja kruusakarjääre vallas hetkel ei ole, fosforiidi ja põlevkivi kaevandamist ei ole seni alustatud.

| |
|---|
| Kunda savimaardla tootuskihi paksus on keskmiselt 34,1 m ja geoloogiliselt on see Kambriumi ladestu Lontova kihistu savi. Maardla katendi paksus on maksimaalselt 3,7 m. Maardla savist valmistab AS Kunda Nordic Tsement portlandtsemendiklinkrit. |
| Sinisavi asub põhiliselt Aseri aleviku ümbruses ja kaevandatakse kahes lahtises karjääris, milledest ühte haldab AS Wienerberger ja teist AS Wiekor. Tootuskihi paksus on üle 15 m ja geoloogiliselt on see Kambriumi ladestu Lontova ja Lükati kihistu savi. Maardla katendi paksus on keskmiselt 2 m. Sinisavi kihi üldpaksus on 67 m, varud 13 218 000 m ³ . Maardla savi kasutatakse telliste tootmiseks. |
| Toolse liivamaardla endine liivakarjäär on rekultiveeritud. Uued ehitusliiva karjäärid on Metsaniidu karjäär ja selle Kehala nimeline laiendus Ojakülas. Kaevandamisluba aastani 2035 on välja antud Bauroc AS-le. |
| Rihila liivamaardla uuringuks Letipea külas on luba antud AS-le |

| |
|--|
| Talter. |
| Varudi turbaraba. Turbaraba kasutab OÜ Rakvere Põllumajandustehnika. Tervikuna asuvad valla alal veel Kunda, ja Mahu ning osaliselt Kure, Sämi ja Selja turbamaardlad. Neis leidub nii vähelagunenud kui ka hästi lagunenud turvast ning Selja ja Varudi rabades on turba all põlluväetiseks sobivat järvemuda. |
| Turvas Rannu - Kestla soos on üldpindalaga 644 ha. Aktiivne tarbevaru 1 579 000 tonni. Täiendavalt on varusid uuritud 2001. aastal. |
| Pärna kruusakarjäär on osaliselt ammendatud, momendil kaevandamist ei toimu. |
| Aseri ja Toolese fosforiidimaardlad paiknevad osaliselt valla territooriumil, Tallinn - Narva maanteest lõuna poole jääval alal 10-30 m sügavusel maapinnast keskmiselt 1,4 m paksuse lademena. Varu 22,4 miljonit tonni. Kaevandamist ei toimu. |
| Eesti põlevkivimaardla Pada ja Uljaste uuringuväljad |
| Kunda lubjakivimaardla jääb osaliselt valla territooriumile, paiknedes kolme eraldiseisva osana valla lääneosas. Siit murtud kivi on kasutatud ümbruskonna hoonete ehitamiseks. Aru karjäär Ojakülas on ametlikult suletud. |
| Lubjakivi , mis paljandub Rannu ja Koogu külas. Varusid hinnatakse 59 008 000 m ³ -le. Tootmist ei toimu. |
| Põhjaveehorisontidest tarbitakse Viru alamvesikonna ordoviitsium-kambriumi ja kambrium-vendi veehorisontide vett. |

Tabel 6. Maavarade leiukohad Viru-Nigula vallas.

4. KOV teenused (haridus, noorsootöö, sotsiaalia, kultuur, kommunaalmaajandus, sport, turvalisus). Elanike tervises seisund, perede ja laste heaolu

4.1. Haridus, huviharidus ja noorsootöö

Viru-Nigula vallas tegutseb kuus haridusasutust: üks lasteaed (Kunda Lasteaed Kelluke), kaks lasteaed-põhikooli (Aseri Kool ja Vasta Kool), üks gümnaasium (Kunda Ühisgümnaasium) ja kaks huvikooli (Aseri Muusikakool ja Kunda Muusikakool). Vasta Kooli koosseisu kuulub 2018. aasta alguse seisuga Viru-Nigula Lasteaed Mõmmik, kool ja lasteaed paiknevad erinevates hoonetes: Lasteaed Mõmmiku hoone asub Viru-Nigula alevikus, Vasta Kooli koolihoone asub Viru-Nigula alevikust 1 km eemal Vasta külas. Aseri Keskkool ja Aseri Lasteaed ühendati Aseri Kooliks 1. septembrist 2014 ning lasteaed ja kool töötavad ühes hoones. Aseri Koolis on õppekeeleks eesti keel ja vene keel, kõikides teistes valla haridusasutustes on õppekeeleks eesti keel. Laste arv Viru-Nigula valla haridusasutuses 2008-2018 on esitatud tabelis 7.

| | 2008/ 2009 | 2009/ 2010 | 2010/ 2011 | 2011/ 2012 | 2012/ 2013 | 2013/ 2014 | 2014/ 2015 | 2015/ 2016 | 2016/ 2017 | 2017/ 2018 |
|-----------------------|---------------|---------------|---------------|---------------|---------------|---------------|---------------|---------------|---------------|---------------|
| Alusharidus | | | | | | | | | | |
| Aseri Lasteaed | 65 | 63 | 59 | 57 | 57 | 55 | 49 | 48 | 49 | 47 |
| Kunda La Kelluke | 176 | 171 | 165 | 169 | 153 | 149 | 141 | 142 | 142 | 148 |
| Viru-Nigula La Mõmmik | 31 | 30 | 32 | 38 | 53 | 49 | 53 | 54 | 46 | 46 |

| Kokku | 272 | 264 | 256 | 264 | 263 | 253 | 243 | 244 | 237 | 241 |
|--------------------|------------|------------|------------|------------|------------|------------|------------|------------|------------|------------|
| Üldharidus | | | | | | | | | | |
| Aseri Kool | 151 | 153 | 144 | 138 | 128 | 115 | 113 | 119 | 125 | 132 |
| sh PK | 125 | 132 | 129 | 121 | 114 | 106 | 113 | 119 | 125 | 132 |
| sh G | 26 | 21 | 15 | 17 | 14 | 9 | - | - | - | - |
| Kunda ÜG | 457 | 408 | 383 | 362 | 358 | 349 | 331 | 322 | 305 | 314 |
| sh PK | 391 | 343 | 311 | 301 | 302 | 303 | 290 | 288 | 278 | 277 |
| sh G | 66 | 65 | 72 | 61 | 56 | 46 | 41 | 34 | 27 | 37 |
| Vasta Kool | 94 | 114 | 102 | 102 | 102 | 103 | 104 | 105 | 110 | 109 |
| Kokku PK | 610 | 589 | 542 | 524 | 518 | 512 | 507 | 512 | 513 | 518 |
| Kokku G | 92 | 86 | 87 | 78 | 70 | 55 | 41 | 34 | 27 | 37 |
| Kokku | 702 | 675 | 629 | 602 | 588 | 567 | 548 | 546 | 540 | 555 |
| Huviharidus | | | | | | | | | | |
| Aseri Muusikakool | 52 | 54 | 53 | 47 | 46 | 42 | 41 | 44 | 45 | 45 |
| Kunda Muusikakool | 69 | 72 | 68 | 67 | 62 | 62 | 68 | 60 | 57 | 67 |
| Kokku | 121 | 126 | 121 | 114 | 108 | 104 | 109 | 104 | 102 | 112 |

Tabel 7. Laste arv Viru-Nigula valla haridusasutustes 2008-2018 (seisuga 01.03.2018, allikas: Haridussilm).

2017/2018. õppeaastal õpib Viru-Nigula lasteaedades kokku 241 last. Seoses sündide arvu vähenemisega on 2008-2018 lasteaialaste arv vallas vähenenud: 2008 ja 2018 aastate võrdluses vähenemine 30 lapse võrra, mis on 11%. Kuid lasteaedade lõikes on laste arv muutunud erinevalt: Aseri Lasteaias ja Kunda Lasteaias Kelluke on laste arv vähenenud, Viru-Nigula Lasteaias Mõmmik on laste arv suurenenud. Seoses laste arvu suurenemisega on Lasteaias Mõmmik teostatud põhjalikud ümberehitustööd aastatel 2010-2011. Ehitati välja lasteaiahoone teine korrus, kus paikneb suur saal, eraldi ruumid söimerühmale, samuti renoveeriti hoone esimene korrus, kus töötab kolm lasteaiarühma. Kunda Lasteaias Kelluke tegutseb kaheksa rühma: kaks söime-, üks liitrühm, üks sobitusrühm ja neli aiarühma, vajadusel saaks lasteaias avada veel kaks rühma. 2019. aasta lõpuks tehakse Kunda lasteaias energiatõhusustööd. Aseri Lasteaia ruumid said põhjalikult renoveeritud aastal 2017.

Põhikooliastmes õpib 2017/2018. õppeaastal Viru-Nigula valla koolides kokku 518 õpilast. Põhiharidust omandavate õpilaste arv on vallas 2008-2018 vähenenud 15%, kuid koolide lõikes on õpilaste arv muutunud erinevalt: Kunda Ühisgümnaasiumis on põhikooliastmes õpilaste arv vähenenud (-29%), Aseri Koolis ja Vasta Koolis on õpilaste arv suurenenud (Aseri Koolis +6%, Vasta Koolis +16%). Aseri Koolis õpib 2017/2018 õppeaastal eesti õppekeelega klassides 84 õpilast, mis on 64% kooli õpilastest, vene õppekeelega klaasides õpib 48 õpilast. Õpilaste arv koolis on suurenenud nii eesti kui vene õppekeelega klassides ja kool planeerib jätkata ka tulevikus kakskeelse hästitoimiva eesti- ja vene integratsioonimudeliga koolina.

Aastatel 2018-2019 toimuvad Aseri Kooli hoone rekonstrueerimistööd. „Koolivõrgu korrastamine“ tegevuse „Koolivõrgu korrastamise käigus toimuv jätkusuutlike koolide kaasajastamine“ toetuse taotluse rahuldamise otsusest lähtuvalt antakse projektile „Aseri Kooli põhikooli kasutusse jääva hooneosa rekonstrueerimine ja sisustamine“ struktuuritoetust kuni 85% projekti abikõlblikest kuludest. Projekti elluviimise tulemusel rekonstrueeritakse ja sisustatakse kaasaegselt Aseri Kooli põhikooli kasutusse jääv hooneosa. Terviklikult lahendatud õppehoonesse planeeritakse ligi 1480 m² suurusel

pinnal põhikooli õpilastele nüüdisaegsed õppetingimused. Põhikooli kasutuses olev pind väheneb projekti elluviimise järgselt 2793 m² võrra, millest lähtuvalt vähenevad olulisel määral ka põhikooli majandamiskulud. Projekti elluviimise tähtaeg on 31. august 2019.

Vasta Kool asub Vasta mõisa hoones, õppetöö toimub kolmes erinevas hoones: aitamajas (tööõpetuse- ja kunstiklass), koertemajas (klassid II-III kooliastmele) ja peamajas (klassid I kooliastmele). Kõik kooli hooned on renoveeritud ja heas korras. Kehalise kasvatuse tundide läbiviimine toimub umbes 1 km koolimajast eemal: võimla ülesannet täidab Viru-Nigula alevikus asuv spordihall. Koolil on toimiv tugivõrgustik, et toetada abivajavaid lapsi. Õpilaste vedu toimub omavalitsuse korraldatud transpordiga.

2017/2018. õppeaastal õpib gümnaasiumiastmes valla ainukeses gümnaasiumis, Kunda Ühisgümnaasiumis, 37 õpilast. Kunda ÜG on head haridust väärtustav ja võimaldav kool, kus pakutakse konkurentsivõimelist keskharidust ning toimib koostöövõrgustik haridusasutuste, õppurite ja lapsevanemate vahel. Maakonnaplaneering näeb gümnaasiumit integreeritud koolina, kus lisaks üldkeskharidusele on võimalik omandada kutsealane ettevalmistus.

Valla kahes muusikakoolis õpib 2017/2018. õppeaastal kokku 112 õpilast.

Kunda Muusikakool töötab Kunda Ühisgümnaasiumiga ühises hoonete-kompleksis koos linna spordikeskuse ja vallavalitsusega, gümnaasiumiga on muusikakool ühendatud galeriaga. Õppekavasid on muusikakoolis 22 (üldõppe- ja süvaõppe kavad, muusikaline eelkool ja muusikaline vabaõpe). Kunda Muusikakoolis saab õppida löökpille, akordionit, klarnetit, saksofoni, trompetit, flööti, plokkflööti, metsasarve, eufoniumit, klaverit, kitarri, viiulit, mandoliini ja laulmist. Väiksemaid soovijaid võetakse vastu ka pilliõppega eelkooli ning vanemaid (kuni 26-aastaseid) kooli võimalusel vabaõppesse.

Lastele muusikalist alusharidust pakkuv Aseri Muusikakool töötab ühes hoones Aseri Kooliga. Aseri Muusikakoolis saab õppida klaverit, akordionit, bajaani, nuppakordionit, väikekannelt, rahvakannelt, kitarri ja balalaikat.

Noorte huvihariduse ja huvitegevuse edendamiseks on 2017. aastal vastu võetud ja kinnitatud Aseri valla, Kunda linna ja Viru-Nigula valla ühine huvihariduse ja huvitegevuse kava.⁶

Viru-Nigula vallas tegutseb kolm noortekeskust: Kunda Noortemaja, Aseri Noortekas ja Viru-Nigula Noortetuba. Viru-Nigula alevikus aitavad noortetööd juhendada MTÜ Vasta Kooli Sõbrad, Viru-Nigula Spordiklubi ja Viru-Nigula Hariduse Selts, kes korraldavad projektiviisilisi tegevusi. Viru-Nigula Rahvamajas asuv Noortetuba on avatud 3-4 korda nädalas ja seal pakutakse noortele ühistegevusi. Kunda Noortemaja tegutseb Kunda Linna Klubi alluvuses, aga eraldi hoones. Alates 2009. aastast on Kunda Noortemaja Eesti Avatud Noortekeskuse Ühenduse liige. Noortemaja hoone on ehitatud 1894. aastal tööliste elumajaks, hoone renoveeriti täielikult 2009. aastal, maja esisel platsil on teismelistele mõeldud mänguväljak. Aseri noortekeskus Aseri Noortekas töötab Aseri Vabaajakeskuse ruumides

⁶ <https://www.riigiteataja.ee/akt/406092017032>

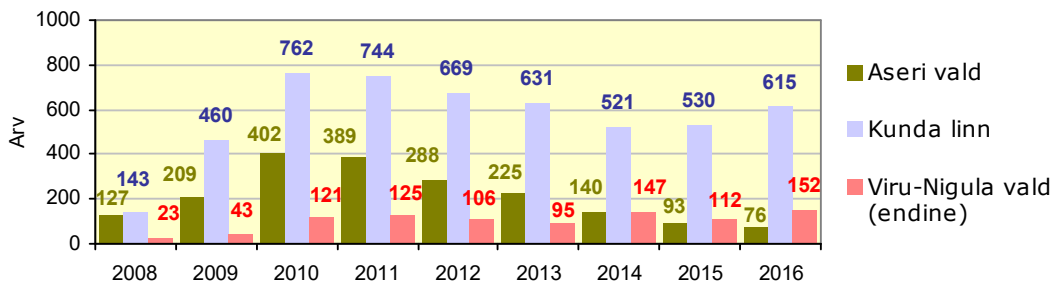
avatud noortekeskuse põhimõttel ja on avatud viiel päeval nädalas. Aseri Noorteka tegevust rahastatakse haridus- ja teadusministri kinnitatud ning Eesti Noorsootöö Keskuse poolt elluviidava ESF kaasrahastatud programmi „Tõrjutusriskis noorte kaasamine ja noorte tööhõivevalmiduse parandamine“ kirjeldatud tegevuste raames.

Lääne-Viru koostöögrupp, kuhu kuuluvad Vinni vald, Viru-Nigula vald ja Väike-Maarja vald, osaleb KOV koostöögruppide tegevussuunas, mille eesmärk on laiendada noorsootöös osalemise võimalusi ja suurendada noorte kaasatust noorsootöösse piirkondlikul tasandil. Programmi raames läbisid kõik koostöögruppi kuuluvad omavalitsused SA Archimedes Noorteagentuuri korraldatud arenguprogrammi, mida rahastati Euroopa Sotsiaalfondi tegevusest „Noorsootöötajate koolituste arendamine“. Programmi põhjal püstitati piirkondlikud eesmärgid ning koostati kaheaastane ühine tegevuskava nende eesmärkide saavutamiseks. Programm kestab 2019. aasta lõpuni ning selle eesmärgiks on kaasata noorsootöösse rohkem noori. Planeeritakse luua uusi võimalusi piirkonna noortele ühisteks tegevusteks ja kaasata noori tegevustesse 10% võrra senisest rohkem. Sihiks on, et maakonna lasteaiad ja koolid liituksid haridusprogrammiga „Ettevõtlik kool“ ning kujuneks koolide ja lasteaedadele võrgustik. Võrgustikutöö üheks eesmärgiks on toetada õpilasfirmasid ja tõsta teadlikkust õpilasfirmade metoodika kui ühe ettevõtlusõppe vormi osas.

4.2. Sotsiaalhoolekanne ja tervishoid

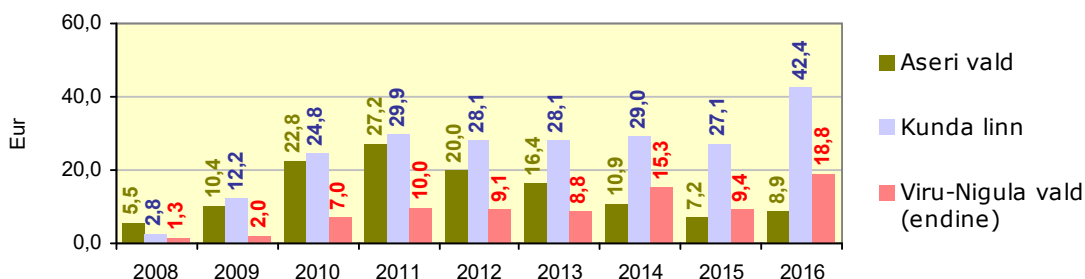
2018. aasta alguse seisuga elab Viru-Nigula vallas 790 last (vanuses 0-14), 3737 tööelist elanikku (vanus 15-64) ja 1453 elanikku vanuses 65+. Vallas elab 529 töövõimetuspensionäri (14% tööelisest elanikkonnast), sealhulgas 256 tööelist puudega isikut. Puudega lapsi elab vallas 47, puudega pensioniealisi elanikke on 369.

Perede sotsiaalmajanduslikku toimetulekut iseloomustab toimetulekutoetuse taotluste arv. Toimetulekutoetus on riigi abi puudusekannatajale, mida maksab kohalik omavalitsus. Toimetulekupiiriks nimetatakse summat, mis on vajalik minimaalseks igapäevaseks äraelamiseks ühe kuu jooksul. Summa suuruse määrab Riigikogu igal aastal ja toimetulekupiir sõltub inimeste arvust perekonnas. 2016. aastal oli üksi elavale isikule või perekonna esimesele liikmele, samuti perekonna iga alaealise liikme toimetulekupiiri määr 130 eurot kuus. Perekonna teise ja iga järgmise täisealise liikme toimetulekupiir oli 104 eurot kuus. Rahuldatus toimetulekutoetuste taotluste arv on Aseri vallas perioodil 2008-2016 alates 2011. aastast vähenenud, endises Viru-Nigula vallas püsis rahuldatus toimetulekutaotluste arv alates 2010. aastast suhteliselt stabiilne (keskmiselt 122 taotlust aastas) ja Kunda linnas suurenes toimetulekutaotluste arv hüppeliselt 2010. aastal (joonis 19). Taotlejate arv suurenes seoses majanduslangusest tulenenud tööpuuduse suurenemisega 2010. ja 2011. aastal.



Joonis 19. Rahuldatud riikliku toimetulekutoetuse taotluste arv aastas kolmes omavalitsuses 2008-2016 (allikas: statistikaamet).

Toimetulekutoetuse suurus elaniku kohta oli maksimaalne Kunda linnas 2016. aastal (42,4 eurot). Endises Viru-Nigula vallas oli toimetulekutoetuse suurus elaniku kohta samal ajal 45% väiksem ja Aseri vallas 80% väiksem (joonis 20).



Joonis 20. Väljamakstud riiklik toimetulekutoetus ühe elaniku kohta eurodes kolmes omavalitsuses 2008-2016 (allikas: statistikaamet).

Kohaliku omavalitsuse pakutavate sotsiaaltoetuste ja -teenuste eesmärk on parandada inimeste igapäevase eluga toimetulekut. Viru-Nigula vallavalitsuse sotsiaal- ja tervishoiuvaldkonnas töötab kuus ametnikku, hooldusteenuseid valla elanikele osutavad Kunda Hooldekodu ja päevakeskuse töötajad. Sotsiaaltoetuste ja teenuste määramiseks vaatab Viru-Nigula vallavalitsuse sotsiaaltoetuste- ja teenuste komisjon läbi laekunud avaldused ning valdkonna spetsialistide ettepanekud ja hindab teenuse või toetuse määramise vajaduse konkreetsele isikule. Viru-Nigula vallavalitsus maksab oma elanikele järgmisi sotsiaaltoetusi: sissetulekust sõltumatud toetused - sünnitoetus, ranitsatoetus, matusetoetus, eaka sünnipäevatoetus, Tšernobõli katastroofi likvideerimisel osalenu toetus; sissetulekust sõltuvad toetused - toimetulekutoetus, kooli- ja lasteaiatoidu toetus, lastelaagritoetus, vältimatu sotsiaalabi, ühekordne sotsiaaltoetus toimetuleku tagamiseks. 2017. aastal maksti valla elanikele sotsiaaltoetustest kõige enam ühekordseid sotsiaaltoetusi (221 rahuldatud avaldust), mida määratakse madala sissetulekuga perekondadele, puuetega või töövõime kaotanud isikutele ja üksikutele vanaduspensionäridele põhjendatud avalduse alusel. Keskmine toetuse summa avalduse kohta oli 57 eurot (tabel 8).

Valla pakutavad sotsiaalteenused on: koduteenus, eluruumi tagamine, hooldekoduteenus, tugiisikuteenus, täisealise isiku hooldus, isikliku abistaja teenus, varjupaigateenus, turvakoduteenus, sotsiaaltransporditeenus,

sotsiaalnõustamine, võlanõustamine. 2017. aastal oli sotsiaalteenustest kõige enam nõutud koduteenus: koduteenusel oli 38 eakat valla elanikku.

| Sotsiaaltoetuse nimetus | Rahuldatud taotluste arv | Summa, eur | Summa taotluse kohta |
|--|--------------------------|------------|----------------------|
| Ühekordne toetus | 221 | 12 560 | 56,83 |
| Toimetulekutoetus | 78 peret | | |
| Ranitsatoetus | 48 | 3875 | 80,73 |
| Sünnitoetus | 44 | 11 818 | 268,60 |
| Lasteaia tasuta toit | 32 | | |
| Matusetoetus | 32 | 2050 | 64,00 |
| Transpordikulude toetus | 29 | 665 | 22,93 |
| Hooldejatoetus, lapsed ja täiskasvanud | 24 | | |
| Tšernobõli toetus | 9 | 1368 | 152,00 |
| Sotsiaalteenuse nimetus | | | |
| Koduteenusel eakad | 38 | | |
| Hooldekodu teenus väljapool valda | 19 | | |
| Hooldekodu teenus Kunda Hooldekodus | 13 | | |
| Võlanõustamisteenus | 6 | | |
| Tugiisikuteenus lapsele | 9 | | |
| Lapsehoiuteenus puudega lapsele | 2 | | |
| Isikliku abistaja teenus | 2 | | |

Tabel 8. Sotsiaaltoetused ja -teenused Viru-Nigula vallas 2017. aastal (allikas: Viru-Nigula VV).

Sotsiaalhoolekande asutustest tegutseb vallas Kunda Hooldekodu ja Kunda Eakate Päevakeskus (ei ole eraldi registreeritud allasutus). Kunda Hooldekodu töötab 1996. aastal likvideeritud Kunda haigla hoones, kus tänasel päeval on 45 hoolealust. Hooldekeskuse funktsiooniks on kindlustada hoolealustele elukeskkond ja igapäevaelu korraldamine – hooldamine, eluliste funktsioonide säilitamine ja taastamine. Hooldamisteenused sisaldavad järgmisi igapäevaseid tegevusi – vannitamine, igapäevahügieen, toitlustamine, toitmine, pesupesemine. Toimub nii juriidiline kui ka psühholoogiline nõustamine. Personal on 15 töötajat. 2019. aasta lõpuks muutub hoone energiatõhusamaks.

Kunda Eakate Päevakeskuse baasil toimivad järgmised avahooldusteenused: koduhooldus, dušš, pesu pesemine, supiköök, huvitegevus. Pakutakse sotsiaalteenuseid: heategevustuba, supiköök, pesu pesemine, parandamine ja triikimine, duši all pesemine, juuksuri teenused, koduteenused, loengud ja nõustamine. Pakutakse järgmisi tervishoiuteenuseid: vererõhu mõõtmine, ravimteede joomine ja võimlemine.

Kunda linnas pakuvad hooldusteenuseid eakatele ka MTÜ Villa Alfred ja eakate kodu West-Wind. Kliendid on eakad, kes vajavad toetatud elamisteenust ja kõrvalabi hoolduses.

Kunda linnas Mere tn (endises muusikakooli hoones) asub AS-le Hoolekandeteenused kuuluv 20-kohaline erihoolekandeaasutus, kus pakutakse kogukonnas elamise teenust psüühilise erivajadusega inimestele.

Aseri alevikus pakub hooldusteenust eakatele ja puuetega inimestele 1992. aastast tegutsev MTÜ Lille Turvakodu (60 kohta). Vastavalt vajadusele

osutatakse ka teenust ajutiselt hättasattunud lastele, noorukitele ja preevõigivalla all kannatavatele naistele. Kuna Aseri alevikus puudub sotsiaalkeskus, pöörduvad Turvakodu poole teenuse saamiseks ka vaimupuudega inimesed ja üksikud vanurid. Neile pakub turvakodu lõunatoitu, humanitaarabi jagamise teenust, pesuteenust. Tänu Euroopa Liidu ja Hollandi fondide toetusele on hoone heas seisukorras.

Esmatasandi tervishoiuteenuseid pakuvad Kunda linnas OÜ Tervisekeskus Ehitajate 5 ja FIE-na tegutsev perearst Pargi tn 26. Perearstide vastuvõtt toimub igal tööpäeval. Ehitajate 5 tegutsevad ka hambaravikabinet ja günekoloog. Kunda linnas on kaks Benu apteegiketti kuuluvat apteeki – Pargi tn 26 ja Kasemäe 12. Kunda linnas Pargi tn 26 asub üks AS-i Karell Kiirabi kiirabibrigaad. Viru-Nigula vald on ka üks AS-i Rakvere Haigla omanikest.

Viru-Nigula alevikus pakub perearstiteenust Rägavere Perearstikeskus OÜ kahel päeval nädalas. Kõikidel tööpäevadel võtab patsiente vastu pereõde. Hambaraviks ja ravimite ostmiseks peavad elanikud sõitma Kundasse või Rakverre.

Aseri alevikus töötab Aseri Perearstikeskus, kus kõikidel tööpäevadel toimub perearsti vastuvõtt. Aseri alevikus tegutseb üks apteek.

Viru-Nigula vallavalitsus plaanib esitada taotluse sotsiaalministeeriumile esmatasandi tervisekeskuse rajamiseks Kunda linna.

4.3. Kultuur ja sport

Kultuuri- ja rahvamajad. Viru-Nigula vallas tegutseb kolm valla omanduses olevat rahvamaja: Kunda Linna Klubi, Aseri Rahvamaja ja Viru-Nigula Rahvamaja. Kunda Linna Klubi hoone on ehitatud 1888. a algselt tsemenditehase direktori elamuks ja 1954. aastal ümber ehitatud kultuurikeskuseks. Klubi hoone on kahekorruseline, majas on kolm saali, neist suurim lava ja rõduga ning 200 istekohaga. Klubis on järgmised ametikohad: juhataja, kunstiline juht, noortejuht, helitehnik ja majahoidja. Klubis tegutseb üle 20 huvialaringi. Klubi pakub järgmisi teenuseid: ruumide rent, helitehnika rent, kostüümi laenutus, ürituste korraldamine.

Aseri Rahvamaja hoone on ehitatud 1978. aastal. Hoone on avar, seal on kinosaal, teatrilava, tantsusaal, fuajee ja kabinetid. Majas tegutsevad lauluansamblid, tantsurühmad, rahvapillikapell ja näitering. Pakutakse ruumide rentimise teenust.

Viru-Nigula Rahvamaja on endine Vasta mõisa kõrts, millest 1921. aastal kujunes kohaliku seltsielu keskpunkt. Maja on mitmel korral ümberehitatud ja remonditud. Rahvamaja põhitegevuseks on huvi- ja seltsitegevuse arendamine, rahvuskultuuri traditsioonide säilitamine ning puhke- ja meelelahutusürituste korraldamine. Rahvamajas toimuvad huviringid ka lastele ja mudilastele: tantsuring, klaveri- ja kunstiring.

Raamatukogud. Viru-Nigula vallas tegutseb kolm raamatukogu: Kunda Linnaraamatukogu, Aseri Raamatukogu ja Viru-Nigula Raamatukogu. Raamatukogude põhiteenus on raamatute ja perioodiliste väljaannete kojulaenutus ja kohapeal lugemise võimalus. Raamatukogude tööprotsess on automatiseeritud, kasutusel on internetipõhine laenutusprogramm URRAM. Tasulistest teenustest pakutakse koopiategemist ja printimist.

Kunda Linnaraamatukogu asub 2007. aastast hoones aadressiga Koidu 75. Korraldatud on üksikute eakate ja puuetega inimeste koduteenindus, avatud on raamatute laenutuspunkt Kunda Hooldekodus. Raamatukogus on külastajatel arvuti ja interneti kasutamise võimalus, toimuvad kirjandus- ja kohtumisõhtud täiskasvanutele ning lugemist ja loovust arendavad tegevused lastele. Kunda Linnaraamatukogul on kinnitatud arengukava aastani 2020, mille põhjal töötatakse välja iga-aastased tegevused ja planeeritakse eelarve.

Aseri Raamatukogu asub Aseri alevikus aadressil Keskpõik 2, raamatukogus asub ka Avalik Internetipunkt. Raamatukogutöötajad osutavad elanikele abi e-teenuste kasutamisel ja toimib koduteenindus elanikele, kelle tervislik seisund ei võimalda raamatukogu külastada. Aastaringelt on raamatukogu ruumides näitused ja väljapanekud, mis tutvustavad ümberkaudsete elanike erinevaid hobisid.

Viru-Nigula Raamatukogu asub Viru-Nigula alevikus aadressil Kirikaia 2. Interneti kasutamise võimalust raamatukogu ei paku.

Muuseumid. Viru-Nigula vallas tegutseb Kunda Tsemendimuuseum ja Viru-Nigula Koduloomuuseum. Kunda Tsemendimuuseum on asutatud 1967. aastal ja tegutseb endise Kunda tsemendivabriku kontorihoones, mis on ehitatud 1898. aastal. Muuseum tutvustab tsemendi leiutamist ja kasutamist ning tsemendi tootmisprotsessi, samuti on ülevaade Kunda tsemendivabriku ajaloo kohta. Endiselt haldajalt, SA-lt Virumaa Muuseumid, läks muuseum Kunda linna haldusesse tagasi 2010. aastal.

Viru-Nigula Koduloomuuseum loodi 1986. aastal ning see asub vanas Viru-Nigula kirikumõisa pastoraadi hoones. Muuseumi eesmärk on olnud kodukandi ajaloo ja kultuuriloo järjepidev uurimine, täiendamine ja säilitamine. Aastal 2011 lõpetati muinsuskaitse toel hoone fassaadi restaureerimine, 2014. aastal uuendati põrandad kahes läänetiiva toas. Alates 2015. aastast anti EELK Viru-Nigula Kogudusele kuulunud hoone tervikuna üle Viru-Nigula vallale. Ruumid vajavad remonti ja uue elektrisüsteemi paigaldamist. Viru-Nigula pastoraat on üks väheseid tervikuna säilinud kirikumõisa komplekse Eestis, mistõttu vajavad remonti ka teised hooned ja hooldust park. Muuseum peaks olema avatud võimalikult paljudele huvilistele, pakkudes erinevaid programme ning korraldades kultuuriüritusi koos käsitöökäsitajate turunduse ja vaba aja veetmise võimalusega. Ideaalis võiks muuseumis töötada suvel ka väike õdus kohvik. Muuseumi jätkusuutlikkuse tagamiseks ja mitmekülgse teenusepaketi väljaarendamiseks on vaja muuseumile kompetentset personali ning hoone kõikide ruumide kasutusele võtmist (hetkel kehtiva üürilepingu lõpetamist eraisikuga).

Aseri alevikus on avatud kaks kodulootuba: üks asukohaga Aseri Kooli hoones ja teine Aseri Rahvamajas.

Arutlusel on Kunda tsemenditööstuse teemapargi rajamine, mis toimiks tööstuspärandil. Selle tarvis on vaja Kunda tsemendimuuseumi hoone renoveerimine ja ekspositsiooni uuendamine, samuti esimese tsemendivabriku ajalooliste hoonete konserveerimine ja eksponeerimine, juurdepääsude ja parkla rajamine ning eksponaatidega täiendamine tutvustamiseks piirkonna rikkalikku tööstuspärandit.

Vabaõhuüritused. Suvehooaeg algab Viru-Nigula vallas traditsioonilise jüriöö jooksuga, mida korraldatakse Aseri alevikus ja Viru-Nigula alevikus Maarja kabeli varemete juures. Kevadisel nigulapäeval (9. mai) toimub Viru-Nigula aleviku keskel asuval haljasalal traditsiooniline vallapäevade laat. Mai lõpus korraldatakse Aseri savipäevi, juunis ja juulis erinevaid üritusi Aseri rannas. Juulis toimub Viru-Nigula Motoklubi Viru-Nigulas korraldatav Punnvõrr, mis toob kohale palju motosportlasi üle Eesti. Augusti keskel toimub osavõturohke Viru-Nigula rahvajooks, mis alates 2018. aastast kuulub Lääne-Virumaa jooksusarja. Sarja kuuest etapist koguni kolm toimuvad ühinenud Viru-Nigula vallas (Kunda linna jooks, Viru-Nigula rahvajooks ja Aseri savijooks).

Suvepidude korraldamise lemmikpaigaks vallas on Mahu sadam. Seal ja ka Kunda rannas tähistatakse igal aastal augustikuu lõpus Muinastulede ööd ja alates 2001. aastast on üle aasta korraldatud Mahus Pilliroofestivali. Seoses maade erastamise ja uute omanike esitatud tingimustega on sadama ühisürituste traditsiooni jätkamiseks vaja teha muudatusi maaüksuste piiride osas.

Kunda rannas on igasuviseks suursündmuseks Mere- ja perepäev, mille raames toimub palju erinevaid tegevusi: rannalaat, sportmängud, räimeküpsetusvõistlus, sõpruslaeva Wambola külaskäik jne.

Rahvusvaheliseks suurürituseks on vallas iga nelja aasta tagant korraldatav Sõbralaat. See tähistab ajaloolist eestlaste ja soomlaste vahelist läbikäimist Eesti põhjarannikul, mis on kestnud üle seitsmesaja aasta. 20. sajandil oli sõbrakaubanduses paus, 2000. aastal tähistati aga sõbrakaubanduse taassündi ning Sõbralaata korraldatakse virulaste-soomlaste koostöös iga kahe aasta tagant vaheldumisi Eestis ja Soomes.

Vastavalt vallaelanike soovile korraldatakse erinevates kohtades külapäevi. Suuremateks on kujunenud rahvapeod Kunda, Mahu ja Selja külades. Vabaõhuürituste läbiviimiseks on vaja statsionaarset välilava tähtsamates vabaõhupidude paikades koos välipinkidega. Praegu on välilava olemas vaid Kunda Külaseltsil.

Spordikeskustest tegutseb Viru-Nigula vallas Kunda Spordikeskus, Aseri Vabaajakeskus ja Viru-Nigula Spordihoone.

Kunda Spordikeskuse ehitamist alustas Kunda tsemenditehas 1987. aastal ning hoone ühendati ka Kunda Ühisgümnaasiumi hoonega. 1998. aastast sai hoone omanikuks Kunda linn, kes tellis projekti hoone järkjärguliseks (lõpuni) ehitamiseks. Ühtlasi muudeti hoone algset otstarvet nii, et seda oleks tulevikus võimalik kasutada maksimaalselt ja minimaalsete kulutustega. Spordikeskus võeti kasutusele 2007. aastal, sh ujula koos saunadega, spordisaalid ja linnasaun. Ujula ehitus ja kasutuselevõtt on parendanud õpikeskkonda koolis, on võimaldanud tõsta elanike elukvaliteeti ja rahulolu, laiendada spordiürituste läbiviimise ja sportimisvõimalusi ning suurendada seeläbi kohaliku omavalitsuse atraktiivsust ja parendada linna mainet. Spordikeskuse võimlas on võimalik tegeleda järgmiste spordialadega – korvpall, võrkpall, saalihoki, sulgpall, tennis. Väikeses saalis – aeroobika, lauatenis, koroona. Matisaalis taekwondo ja poksimine. Jõusaal, lauamängude tuba, 4x25 m bassein, laste bassein liumäega, mullivall, aurusaun ja leilisaunad annavad võimaluse tervislikult vaba aega veeta. Laste mängutuba on sobilik sünnipäevade ja muude pereürituste

korraldamiseks. Spordikeskuse hallata on linnastaadion, kus on võimalik korraldada suurüritusi ja viia läbi kooli õppekava täitmiseks kehalise kasvatus tunde. Staadioni juures asuvad erinevad välisväljakud – kõvakattega võrk- ja korvpalliväljak, liivakattega ranna jalg- ja võrkpalliplats, välitrenažööride ala ning skatepark. Spordikeskus haldab ka algajatele ja edasijõudnutele mõeldud rahvusvahelistele nõuetele vastavaid disc-golfi radasid, mis kulgevad gümnaasiumi juures männikus ja spordihoone läheduses.

Aseri Vabaajakeskuse hoone on ehitatud 1974. aastal tüüpprojekti järgi ja renoveeritud 2011. aastal. Vabaajakeskuses toimuvad treeningud saaljalgpallis, korvpallis, võrkpallis, sulgpallis ja taekwondos, saab mängida lauatennist, tennist, koroonat ja tegeleda aeroobikaga.

Viru-Nigula spordihoone on ehitatud 1989. aastal. Struktuurfondidelt saadud rahaga on vahetatud saali katus, remonditud riietusruumid ning pesuruumid. Järjekorras ootavad veel mitmed tööd hoone siseosa ning välise kompleksi täiustamiseks. Viru-Nigula Spordihoonet kasutatakse Vasta Kooli kehalise kasvatus tundide läbiviimiseks. Lisaks toimuvad korvpalli-, sulgpalli- ja lauatennise treeningud. Korraldatakse nii kohalikke kui Lääne-Viru maakonna ja üle-eestilisi võistlusi lauatennis, males, koroonas, sulg- ja korvpallis. Viru-Nigula Spordiklubi eestvedamisel on ehitatud välised spordiplatsid jalgpalli- ja muude pallimängude tarbeks ning jõusaal. Jõusaali saavad kasutada kõik spordihuvilised. Sporditegevuse mitmekesistamise ja tervisedenduse eesmärgil on vajadus uute spordirajatiste ning välise treeningvahendite järele erinevates sportimise ja vaba aja veetmise paikades (kergejõustikutreeninguteks vajalikud rajatised õpilastele, rannavolle plats puhkajatele Mahus, trenažöörid liikumisharrastajatele).

Vallas aktiivsemalt tegutsevad spordiklubid on MTÜ Viru-Nigula Spordiklubi, MTÜ Aseri Spordiklubi (peamiselt lauatennis), RSK SPORTKUNDA (korvpall), MTÜ SK White Wolf (saalihoki), MTÜ Kunda Swim (ujumine), MTÜ TY Sport (bodyfitness ja aeroobika), MTÜ Viru-Nigula Motoklubi (motokross) ja MTÜ Viru-Nigula LTK (lauatennis).

4.4. Kommunaalmajandus

Teed, tänavad, tänavavalgustus. Viru-Nigula valla teed moodustavad ajalooliselt välja kujunenud külasid keskustega ühendava võrgustiku, mille tihedus on rahuldav. Viru-Nigula vallas on teede kogupikkus 384 km, sealhulgas 142,5 km valla avalikke teid ning 14,8 km tänavaid (sh Aseri alevikus 9,3 km, Viru-Nigula alevikus 5,5 km). Tänavavalgustus on osaliselt rekonstrueeritud ja paigaldatud ka Vasta küla kergliiklustee äärde. Enamus valla teedest on kruusakattega ja vajavad iga-aastast hõõveldamist ja killustikuga täitmist. Teede korrastamiseks tehakse koostööd erafirmadega. Arvestatav hulk kohalikest teedest on eraomandis lühikeste lõikudena, mis tuleneb maareformi käigus kasutatud mõõtmistavast. See raskendab teede haldamise, hoolduse ja remondi kokkulepete sõlmimist. Kohalikel teedel teostab vald aastaringset hooldust (suvel greiderdamine, talvel lume- ja libedusetõrje). Teede hoolduse ja remondi korraldamiseks Viru-Nigula vallas on koostamisel uus ühine teehoiukava.

Kohalike teede seisund on rahuldav. Suhteliselt halvas olukorras on Pada-Aruküla, Mahu ja Letipea, Ojaküla - Kaliküla ja Selja mõis - Katela tee.

Enamik kruusakattega teid vajavad remonti, kraavide puhastamist ning teepeenarde profileerimist. Lähemas perspektiivis on vaja parandada Viru-Nigula aleviku ja Aseri aleviku tänavate seisukorda ja valgustus, ehitada kergliiklusteed Padaoru - Viru-Nigula, Rannu - Kõtsialuse (valgustatud), Aseri - Rannu (valgustatud), rajada parkimisplatsid Letipeale, Mahu sadamasse ja Vasta mõisa juurde.

Kunda linnas on teede kogupikkus on 32,7 km, nendest 84% on asfalteeritud. Kõnniteedega tänavate pikkus on 11,7 km, jalg- ja jalgrattateede pikkuseks on 4 km. Linna piiridesse jääb neli silda. Üldkasutatavaid parklaid on 24. Kunda linnas on linnatänavad valgustatud 29 km ulatuses. Aasta 2019 lõpuks linna tänavavalgustus rekonstrueeritakse. Linna tänavad vajavad remonti. Olemas on linna läbiva tee - Jaama tänav - rekonstrueerimisprojekt, tööd toimuvad aastatel 2018-2019 Majandus- ja Kommunikatsiooniministeeriumi toetusel.

Ühistransport. Linnasisest bussiliiklust Kunda linnas ei ole. Kunda linnast on regulaarne bussiühendus Rakvere linnaga, tööpäevadel enam kui 15 korda päevas. Mitmed liinid nendest peatuvad ka Viru-Nigula alevikus ning Kundast Viru-Nigulasse ja Viru-Nigulast Kundasse on bussiühendus neli korda päevas. Kunda linna ja Aseri aleviku vahel sõidab üks kaugliin: hommikul Narva-Tallinn ja pealelõunal Tallinn-Narva.

Laste ja noorte huvitegevuse ja huvihariduse kättesaadavuse suurendamiseks on alates 2017. aasta detsembrist käivitatud vallas bussiliin marsruudil Aseri-Viru-Nigula-Kunda. Bussi saavad kasutada kõik huviringidesse ja spordikeskustesse soovijad. Tööpäevadel väljub buss marsruudil Aseri-Viru-Nigula-Kunda- Aseri kaks korda päevas, laupäeval üks kord päevas

Elamumajandus. Kunda linna elamufondi moodustavad 292 maja 152 690 m² kasuliku pinnaga. Kortermajasid on 84, korteriühistuid on 78. Elamupiirkonnad paiknevad järgmiselt:

- Kunda linna kesk- ja lääneosas eramute ja 3-5-korruseliste korterelamute kvartalid.
- Kunda jõest idapool Jõe tänaval paiknevad eelmise sajandi algusest pärinevad barakk-tüüpi elamud.
- Lontova piirkonnas paeastangu jalamil paiknevad pereelamud ja mõned halvas seisukorras korterelamud, Sadama tee äärde rajatud pereelamud.
- Linna keskusest põhjapool, Lähtalageda piirkonnas paiknevad eraldiseisvad mõningased majapidamised.
- Astangu elamupiirkond.

Kunda linnale kuulub 12 korterit, millest kaks on elamiskõlbmatud, ülejäänud elamispinnad vajavad väiksemat või suuremat remonti. Neid antakse üürile enamasti sotsiaalselt vähekindlustatud elanikele. Kunda linnas on mitu lammutamist vajavat hoonet, mis ei kuulu linnale. Kinnistul Mäe 23 on põlenud kaheksa korteriga maja, mille korteriomanike suhtes on rakendatud maja lammutamine asendustäitmisega.

OÜ Aseri Kommunaal haldab seitset elamut Aseris ja kuut elamut Rannu külas. Korterühistutele kuulub viisteist maja Aseris ja kolm maja Rannul. Seitse kortermaja on eraisikute omandis. Erastamata on veel 14 Viru-Nigula vallale kuuluvat korterit.

Viru-Nigula alevikus on seitse korruselamut (neli 12 korteriga, üks 15 korteriga ja kaks 24 korteriga elamut, kokku seitse elamut 111 korteriga). 2-8 korteriga elamuid on peale Viru-Nigula aleviku veel kuues külas: Mallas viis, Ojakülas neli, Padas kolm, Vastal kaks, Linnusel kaks ja Seljal üks. Vallale kuulub kogu elamufondist 31 korterit, nendest aktiivses kasutuses on 23. Kommunaalmakseid tasutakse kokku 324 korteris (Viru-Nigula alevikus 295, Padas 24 ja Vastal 5). Kortermajad on ehitatud 1970-80-ndatel aastatel. Alates 1990. aastast ei ole Viru-Nigula valda ehitatud ühtegi kortermaja. Pereelamuid on viimastel aastatel ehitatud mitmes piirkonnas.

Äriregistri andmetel on 2018. aasta alguse seisuga Viru-Nigula vallas lisaks 78 korteriühistule (KÜ) Kunda linnas veel 22 KÜ Aseri alevikus, üheksa KÜ Rannu külas, seitse KÜ Viru-Nigula alevikus, neli KÜ Ojakülas, kolm KÜ Malla külas, kaks KÜ Pada külas, üks KÜ Kestla külas, üks KÜ Linnuse külas, üks KÜ Selja külas ja üks KÜ Vasta külas.

Soojavarustus. Kunda linnas on üks kaugküttepiirkond. Kunda linna soojusetootja ja edastaja on alates 2007. aastast AS Adven Eesti ning ettevõtte on nii kaugküttevõrgu kui ka katlamajade omanik. Kõik linnaasutused on liitunud kaugküttevõrguga, mille kogupikkus on 6897 m. Kaugküttevõrku soojusega varustavad katlamajad asuvad Jaama tn 12 ja Jaama tn 2. Eraldi gaasiküttega katlamajad on Kunda tsemendimuuseumis ja Kunda klubis. Peale 2011. aasta maagaasi hinna tõusu alustas Adven Eesti AS uue katlamaja rajamise projektiga. Kunda linn aitas leida katlamaja rajamiseks sobiliku krundi ja kehtestas 2013. aastal Võidu tn 10 kinnistule katlamaja rajamist võimaldava detailplaneeringu. Uus katlamaja valmib 2018. aasta sügiseks, ehitust finantseerib poole investeeringu ulatuses SA KIK EL struktuurifondide rahast. Kunda linna soojavarustuse arenguvõimalused soojusenergia tootmisel, jagamisel ja kasutamisel, tagamaks soojusenergia varustuskindluse majanduslikult mõistliku hinnaga, tuuakse välja uurimis- ja arendustöös "Kunda linna kaugküttepiirkonna soojamajanduse arengukava 2015-2025", mille on koostanud HeatConsult OÜ Kunda Linnavalitsuse tellimisel.

Tsentraalküttega kaugküttepiirkonnas Viru-Nigula alevikus toimub sooja tootmine vallale kuulavas katlamajas konteinerkatla abil saepuru küttega. Reservkatel töötab vedelkütteil. Viru-Nigula aleviku köetava kubatuuri moodustavad eramud, korterelamud ja ühiskondlikud hooned (viis korterelamut, kaks elamut, lasteaed, raamatukogu, spordihoone, endine vallamaja ja rahvamaja). Aastane soojuse tootmine on 2300 MWh. Soojuse tarbimist hoonete kaupa välja tuua ei saa, kuna elamutes puuduvad soojamõõturid. Soojatrassid rekonstrueeriti 2013. aastal, mille tulemusena vahetati välja torustik ja tsirkulatsioonipump. Kaasaegsed soojussõlmed on kolmes allasutuses (rahvamaja, lasteaed, ja spordihoone). Uute soojussõlmede projekteerimise ja ehitamisega on kavas alustada lähiaastatel. Seoses olemasoleva katla vananemise ja kuiva saepuru hankimise keerukusega tuleb edaspidi leida võimalus üle minna hakkepuidule ning katel kas ümber ehitada või asendada uuega. Eraldi

keskküttekatlama ja teenindab Vasta Kooli hooneid. Kütusena kasutatakse pelletit ja kergelt kütteõli. Valla territooriumil tegutsevatel asutustel ja ettevõtetel on oma katlad, kütteks kasutatakse saepuru ja hakkepuitu. Üksikud ettevõtted Kutsala külas ja Viru-Nigula alevikus kasutavad tootmisruumide kütteks puidukütte katlaid. Traditsioonilise ahiküttega saavad soojust munitsipaalomandis olemas elamud Vastal, Padas ja Pada-Arukülas ning hajaasustuse eramud. Soojamajanduse arendamist käsitleb "Viru-Nigula valla hallatavate hoonete enegiamajanduse ja kaugkütte arengukava".

Aseri alevikus on olemasoleva kaugküttevõrgu kogupikkus 2,6 km, Aseri kaugküttepiirkonnas asuv kaugküttevõrk ja katlamaja vara kuulub OÜ-le Aseri Kommunaal. Kaugküttevõrgu peatrass renoveeriti 2010. aastal KIK-i abiprogrammi raames. Aseri kaugküttepiirkonna kaugküttevõrk on jätkusuutlik, kuid kaugküttepiirkond vajab täiendavaid investeeringuid kateldesse ja trasside renoveerimisse. Soojusmajanduse arenguvajadusi ja -võimalusi käsitletakse valdkondlikus arengukavas "Aseri valla soojusmajanduse arengukava aastateks 2016-2026".

Vee- ja kanalisatsioonisüsteem. Kunda linnas tegeleb vee- ja kanalisatsiooniteenuse osutamisega OÜ Kunda Vesi. 100% ettevõtte aktsiatest kuulub eraomandusse. Viru-Nigula valla omanduses on väiksem osa linna veevarustuse- ja kanalisatsiooni torustikest, mõned puurkaev-pumplad ja reoveepuhasti. Reoveepuhasti asub OÜ-le Kunda Vesi kuuluval maa-alal ja kuulub Viru-Nigula vallale.

Kunda linnas on ühisveevärgiga liitunud ligikaudu 98% elanikest ehk 3050 inimest (seisuga 01.01.2017). Samas on ühisveevarustusega liitumise võimalus tagatud kõigile linna elanikele. Ühisveevõrgu kogupikkus on ligikaudu 21,8 km, millest ligikaudu 17,4 km torustikke kuulub OÜ-le Kunda Vesi ning ligikaudu 4,3 km Viru-Nigula vallale.

Ühiskanalisatsiooniga on liitunud ligikaudu 90% Kunda linna elanikkonnast. Reoveekogumisalal on ühiskanalisatsiooniga ühendatud enamus kortermajade elanikest ning ligikaudu pooled eramute elanikud. Linnas on kokku ca 19,1 km kanalisatsioonitorustikke, millest ligikaudu 14,9 km kuulub OÜ-le Kunda Vesi ning ligikaudu 4,25 km Viru-Nigula vallavalitsusele. Ühiskanalisatsiooniga on liitumata peamiselt Sadama tee ja Lontova piirkonna elanikud. Aastatel 2014-2016 on valminud ühiskanalisatsioon Jõe, Kalevi, Lembitu, Rahvamaja, Turu ja osaliselt Kasemäe tn elanikele. Kunda linna elu- ja tööstuspiirkondade heitveed on enamuses kanaliseeritud ühtsesse süsteemi, mis juhib veed Lepiku tänaval paiknevatesse puhastusseadmetesse. Selles 2008. aastal rekonstrueeritud aktiivmudapuhastis toimub vee mehaaniline, keemiline ja bioloogiline puhastus ning heitvesi juhitakse Kunda lahte. Puhastusprotsessist eraldatav liigmuda tihendatakse ja tahendatakse kohapeal ning komposteeritakse puhasti juurde rajatud asfaltplatsil.

Kunda Linnavolikogu kinnitas 2017. aastal Kunda linna ühisveevägi ja -kanalisatsiooni arendamise kava aastateks 2017-2033, mille kohaselt planeeritakse valdkonna investeeringute kogumaksumuseks ligikaudu viis miljonit eurot. Teostatavate investeeringute abil tagatakse kõigile Kunda linna reoveekogumisala elanikele ühiskanalisatsiooniga liitumise võimalus,

arendatakse välja lahkvoolne kanalisatsioon Jaama, Koidu tänaval, Rakvere mnt-I ning Selja teel, ühendatakse ühiskanalisatsiooniga Lontova ja Sadama tee piirkond ning rekonstrueeritakse enamik linna amortiseerunud ühisveevärgi ning –kanalisatsioonitorustikest.

Endises Viru-Nigula vallas ei olnud vee-ettevõtjat määratletud. Ühisveevärgi ja –kanalisatsiooni rajatiste opereerimise ja haldamisega tegeles Viru-Nigula vallavalitsus. Viru-Nigula valla veemajanduse opereerimispiirkonna infrastruktuur kuulub Viru-Nigula vallale, erandiks on Pada küla puurkaev, mis kuulub eraisikule ja kasutus toimub rendi alusel. Endise valla territooriumil saadakse ühisveevarustuseks kasutatav vesi põhjaveest. Ühisveevarustuse puurkaevpumpjad on olemas Viru-Nigula alevikus (3 tk), Vasta külas (1 tk) ja Pada külas (1 tk). Ühiskanalisatsioonisüsteem on olemas Viru-Nigula alevikus ja Pada külas, reoveepuhasti ja torustik on alevikus rekonstrueeritud 2012. aastal. Vasta külas on koolil olemas lokaalne süsteem. Elanikud, kellel puudub ühiskanalisatsioonisüsteemi kasutamise võimalus, juhivad oma reovee kogumis- ja imbkaevudesse või otse loodusesse. AS Infragate Eesti poolt koostatud "Viru-Nigula valla ühisveevärgi ja –kanalisatsiooni arengukava aastateks 2013-2025" analüüsitakse valla veemajanduse probleeme ja tegevusalternatiive, samuti esitatakse vajalike investeeringute koondmaht (762 500 eurot).

Aseri valla ühisveevärgi ja –kanalisatsiooni rajatised kuuluvad OÜ-le Aseri Kommunaal, mis kuulub 100%-liselt Aseri vallale. Valla suuremates asulates (Aseri, Rannu) on tagatud veevarustus ning reovee kogumine Aseri alevikus asuvasse puhastusseadmesse. Ühtne veevarustus ja reovee kogumine puudub valla väiksemates küldes (hajaasustusega piirkondades), välja arvatud Kõrtsialuse küla (milline kuulub koos Aseri ja Rannu asulatega Aseri reoveekogumisalasse ning on varustatud ühisveevärgi ja –kanalisatsiooniga). Veevarustuse teenust kasutavate klientide arv vallas on umbes 1650. Kestla külas on ühisveevärk, kuid puudub ühiskanalisatsioon. Ühisveevärki haldab Kestla neli korteriühistut. Aseri valla ühisveevärgi ja –kanalisatsiooni arengukavas aastateks 2013-2025 ei planeerita suuremahulisi investeeringuid vee- ja kanalisatsiooni taristusse. Aseri valla arengukavas 2016-2022 nähakse ette vee- ja kanalisatsioonitorustike laiendamist endiste aiandusühistute aladele.

Probleemiks on veetasapinnad Aseriaru küla kaevudes, mis sademetevaesel perioodil jäävad kuivaks ning elanikud jäävad ilma veeta.

Sadevesi. Vallas praktiliselt sademevee drenaaž kõikjal puudub. Kunda linna sademevee kanalisatsioonitorustike kogupikkus on ca 2,2 km ning need on rajatud Võidu, Jaama, Kalevi tänavate ning Lasteaia piirkonna sadevee juhtimiseks ühiskanalisatsiooni ning kraavidesse. Sademevee kanalisatsioonisüsteemid on vanad, osaliselt amortiseerunud ning ei suuda alati sademevett õigeaegselt ära juhtida. Uus süsteem on rajatud Selja tee - Rakvere mnt remondi käigus.

Jäätmekäitlus. Kunda linnas toimib korraldatud olmejäätmete vedu alates 2001. aastast. 2014-2018. aasta lõpuni on jäätmekäitluse kontsessioonileping sõlmitud firmaga Eesti Keskkonnateenused AS. Korraldatud jäätmeveoga on liitunud 99% elanikkonnast, samuti linna territooriumil paiknevad olmejäätmeid omavad ettevõtted. Kompleksluba

omavad suuretevõtted (AS Kunda Nordic Tsement ja AS Estonian Cell) tegelevad oma jäätmete käitlemisega ise. Olmejäätmete konteinerid tuleb jäätmevaldajatel muretseda omale ise või jäätmevedajalt rentida, võimalik on kasutada ka kilekotiteenust (kuni 100 l kilekott). Suurelamute juurde (8 ja enam korterit) on paigaldatud vanapaberi kogumiskonteinerid ja joogipakendite kogumiseks tasuta konteinerid. Suuremõotmeliste jäätmete äraveo tellivad jäätmevaldajad (sh korteriühistud) eraldi teenusena ja tasuvad vastavalt jäätmete kogusele. Lisaks on linnas kaks joogipakendite kogumiskonteinerit ja kaheksa kollast konteinerit, kuhu võivad kõik linnakodanikud viia tasuta oma klaas- ja plasttaara.

Alates 2013. aasta aprillist on avatud Kunda linna jäätmejaam, mis mõeldud Kunda linnas elavate eraisikute teenindamiseks ning linnaelanikele on teenused tasuta. Vastu võetakse jäätmeid:

- vanapaber- ja papp - mõeldud elanikele, kus puuduvad ühiskonteinerid;
- lehtklaas - purunenud aknaklaas, puhas klaas;
- ehitusjäätmed (kraanikausid, pisiremondijäägid);
- suuremõotmelised jäätmed (vana mööbel, madratsid jne);
- kompostimiseks sobivad rohejäätmed;
- kodumajapidamises tekkivad ohtlikud jäätmed;
- kasutatud kodu- ja kontoritehnika.

Ohtlike jäätmete kogumiseks on Kunda linnas ohtlike jäätmete kogumispunkt, mida majandab Epler & Lorenz. Erra Ohtlike Jäätmete Kogumispunktis Erra alevikus võetakse vastu Viru-Nigula valla elanikelt järgmised ohtlikud jäätmed: õlifiltrid, õlijäätmed, akud, ravimijäätmed, patareid, vanaelektroonika, vanarehvid, eterniit jne. Vanarehve saab tasuta ära anda ka OÜ-le Aseri Kommunaal Aseri alevikus.

Kunda linna jäätmekavas 2015-2020, Viru-Nigula valla jäätmekavas 2015-2020 ja Aseri valla jäätmekavas 2009-2013 on välja toodud tegevused, mis aitavad suurendada jäätmete sortimist ja taaskasutust ning vähendada prügilatesse ladestatavate jäätmete koguseid.

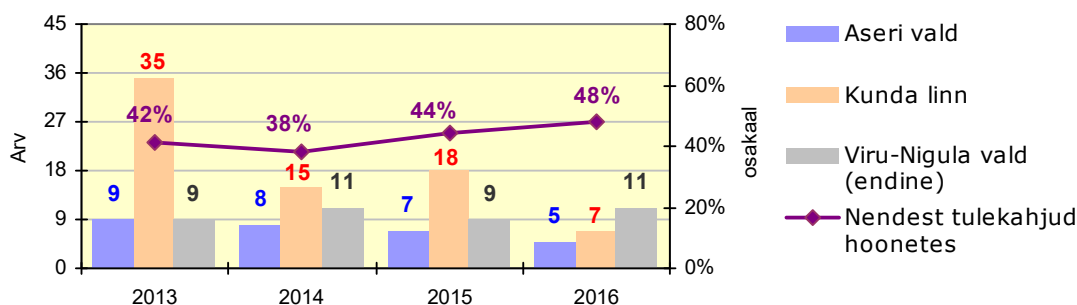
Viru-Nigula vald osaleb MTÜ Lääne-Viru Jäätmekeskus töös. MTÜ loodi maakondliku jäätmekeskuse väljaehitamiseks (aadressiga Vinni vald, Piira küla) ja maakonna jäätmekäitluse koordineerimiseks. Lääne-Viru jäätmekeskus Piira külas Vinni vallas võtab vastu ehitus- ja lammutusjäätmeid, samuti suurjäätmeid veel erinevaid jäätmeliike kuni 20 kg inimese kohta. Lääne-Viru Jäätmekeskusest viiakse kokku pressitud jäätmeid Iru Soojuselektrijaama soojatootmiseks.

Haljastus ja heakord. Haljastuse ja heakorra küsimustega Kunda linnas tegeleb keskkonnaspetsialist. Haljasalade hooldamisega tegeleb valla Majanduskeskus. Hooldusalad on: linna tänavahaljastus koos keskväljaku ja suuremate haljasaladega, Kunda linnapark, Kunda kalmistud, mälestusmärkide ümbrused, Kunda rand, mänguväljakute ümbrus, allasutuste territooriumid (kool, lasteaed, päevakeskus, hooldekodu). Majanduskeskus hooldab aastaringelt ka Kunda linna üldkasutatavaid kõnniteid (va kinnistutega piirnevad kõnniteed). Niidetavat pinda on kokku ca 800 000 m² (sh rand ja muud 2-3 korda niidetavad alad) Majanduskeskusel on olemas kaks traktorit, niidukid jm töövahendid. Majanduskeskuses töötab 23 inimest, sealhulgas 12 puhastusteenindajat (koristavad koolimaja, muusikakooli, vallamaja, klubi).

4.5. Turvalisus

Kundas linnas toimub piirkonnapolitseainiku vastuvõtt üks kord nädalas. Päästeteenistuse tugipunktina Kunda linnas tegutseb MTÜ Kunda Vabatahtlik Merepääste, Viru-Nigulas tegutseb 2013. aastal asutatud MTÜ Aasukalda Maa- ja Merepäästekomando. Komandol on kasutusel üks tuletõrjeauto ja komando tegutseb aktiivselt, olles pidevas reageerimisvalmiduses ja tehes päästeala ennetustööd. Rannu külas tegutseb MTÜ Rannu Vabatahtlikud.

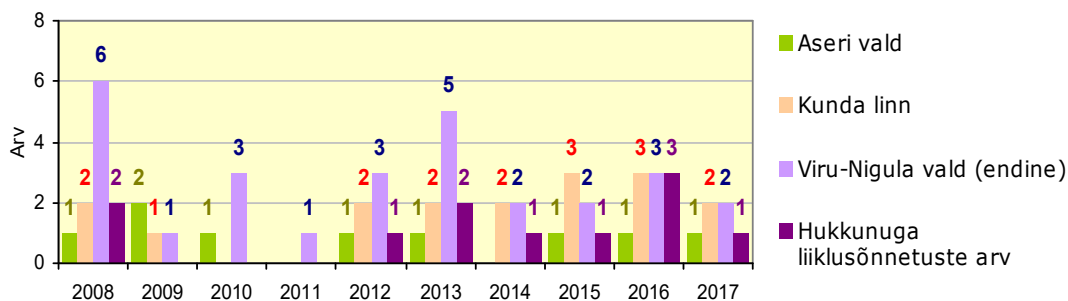
2016. aastal registreeriti Tervise Arengu Instituudi andmetel Aseri vallas viis, Kunda linnas seitse ja Viru-Nigula vallas 11 tulekahju, kokku piirkonnas 23 tulekahju ning nendest hoonetes 11 tulekahju (48%). Võrreldes 2013. aastaga oli tulekahjude arv 2016. aastal piirkonnas ligi kaks korda väiksem (joonis 21). Kui aastatel 2013-2015 ei olnud hukkunuga tulekahjusid, siis 2016. aastal Kunda linnas toimunud tulekahjus üks inimene hukkus.



Joonis 21. Tulekahjude arv kolmes omavalitsuses 2013-2016 (Allikas: TAI).

Päästemeeti andmeil 2017. aastal Viru-Nigula vallas leidis aset 18 tulekahju, neist neli eluhoonetes. Tulekahjudes keegi ei hukunud. Veeõnnetuses uppus üks inimene.

Tervise Arengu Instituudi andmetel leidis vallas aset 2017. aastal 12 liiklusõnnetust, neist viis inimkannatanutega juhtumit, milles hukkus üks inimene. Inimkannatanutega liiklusõnnetuste arvu piirkonnas aastatel 2012-2017 ei ole õnnestunud oluliselt vähendada, samuti ei ole suudetud nendel aastatel vältida inimeste hukkumist liiklusõnnetustes (joonis 22).



Joonis 22. Inimkannatanutega liiklusõnnetuste arv kolmes omavalitsuses 2008-2017 (Allikas: TAI).

5. Ettevõtlus (sh turism) ja tööhõive, elanike sissetulekud ja töötus

5.1. Ettevõtlus

Äriregistri andmetel tegutseb 2018. aasta alguse seisuga Viru-Nigula vallas 586 ettevõtet. Õigusliku vormi alusel jagunevad ettevõtted järgmiselt: osahingud 55% (322), FIEd 26% (151), mittetulundusühingud 13% (74), KOV üksused 3% (19), aktsiaseltsid 2% (10), tulundusühistud 1% (8). 95% ettevõtetest on alla 10 töötajaga väikeettevõtted, üle 50 töötajaga ettevõtteid on piirkonnas neli, nendest kolm Kunda linnas (AS Kunda Nordic Tsement, AS Estonian Cell, AS Lajos) ja üks Aseris (Wienerbeger AS). 22% ettevõtetest on tegevusalaks põllumajandus ja metsamajandus, 20% töötlev tööstus ja ehitus ning 14% hulgi- ja jaekaubandus.

Suurimad tööandjad Kunda linnas 2018. aastal on tööstus- ja transpordiettevõtted: AS Kunda Nordic Tsement (189 töötajat), AS Estonian Cell (90), AS Lajos (53), AS Kunda Trans (31), AS Kunda-Auto (20). AS Kunda Nordic Tsement kuulub rahvusvahelise kontserni HeidelbergCement Group koosseisu, kontsernile kuulub ka Kunda sadam. AS Estonian Cell tootis 2017. aastal 76%-lise metaanisaldusega biogaasi kokku 7,9 miljonit kuupmeetrit ning on selle näitajaga juba mitmendat aastat Eesti suurim biogaasi tootja.

Lisaks tegutsevad Kunda linna territooriumil ja lähipiirkonnas suurettevõtete filiaalid (enamik neist puidufirmad) peakontoritena välismaal ja mujal Eestis, sh AS Imprest, Flexa Eesti AS, AS Holmen Mets (Kunda terminal) jt.

Aseri alevikus tegutseb 1819. aastal asutatud ehitussektori arengut suunav suurtootja AS Wienerberger. Wienerberger Group on 203 tehasega 30 riigis maailma suurim tellisetootja ja Euroopa suurim keraamiliste katusetelliste tootja. Aseri uus, moodsa tehnoloogiaga tellisetehas rajati 2005. aastal ja 2011. alustati tehases ka klinkersillutuskivide tootmist. 2018. aastal töötab Aseris asuvas tehases 87 inimest.

Viru-Nigula alevikus tegutseb Viru-Nigula Saeveski AS, mis annab tööd 43 inimesele. Toodetav saematerjal läheb järeltöötlemisele teistesse ettevõtetesse. Rahvusvaheline mööblitööstusettevõtte Flexa Eesti AS annab 1994. aastal asutatud Viru-Nigula tehases tööd 200 inimesele.

Viru-Nigula valda tuleb juurde ka uusi ettevõtteid: Rannu külas avab puiduettevõtte Thermory saekaatri kinnistul pindalaga 8 ha ja 6000 m² hoonestusega. Eesmärk on käivitada Rannu saetööstus 2019. aasta I kvartalis ning uus saetööstus loob valda juurde ligi 40 töökohta.

5.2. Turism ja puhkemajandus

Statistikaameti andmetel kasutas 2017. aastal majutusettevõtete teenuseid Eestis kokku 1,39 miljonit siseturisti ja 2,15 miljonit välituristi. 2016. aastaga võrreldes suurenes siseturistide arv 9% ja välituristide arv 5%. Varasema aastaga võrreldes saabus Eestisse rohkem turiste enamikust Euroopa Liidu riikidest. Samuti tuli rohkem turiste Venemaalt ja Aasia riikidest. Soome turistide peatus majutusettevõtetes 42% välituristide üldarvust. Majutusettevõtete teenuseid kasutanud välituristidest 72% tuli Eestisse puhkama, 21% oli tööreisil ning ülejäänutel oli Eesti külastamiseks muu põhjus. Eesti elanikest oli puhkusereisil 64% ja tööreisil 23%.

Puhke- ja turismimajanduses tegutsevad Viru-Nigula vallas mitmed majutusettevõtted. Suurim neist on Lammasmäe puhkekeskus, mis pakub võimalusi nii üksikpuhkajatele kui võimalusi rahvusvahelise ulatusega üritustele. Majutust ja puhkevõimalusi vallas pakuvad Kalvi tee Puhkemaja, Kõrtsialuse guesthouse, Karineeme Puhkemaja, Mereoja Camping jt.

2017. aasta sügisel käivitus Lääne-Viru maakonnas Soome-Eesti Interreg koostööprojekt rannaala integreeritud korralduskava koostamiseks. Toolset ja Kunda linna lahutab ning ühendab Toolse looduskaitseala. Kaitsealal toimub Kirde-Eestis ainulaadse soovikutammiku ja merelinnustikule olulise puhke- ning toitumisala kaitse. Toolse looduskaitseala nähakse puhkealana. Kavandatud on nii Kronkskalda vaateplatvormi kui tervise- ja matkaradade rajamine Kronkskalda kaitsealast väljapoole jäävale osale. Viru-Nigula valla senine üldplaneering käsitleb ala kui kaitsealal paiknevat puhkeala. Puhkeala kasutust võiks edaspidi vaadelda enam seoses Toolse linnuse ja selle puhkealaga, kus kasutuskooormus on suhteliselt suur, kuid ala on kehvast seisukorras.

Kõigi kolme ühinenud kohaliku omavalitsuse üldplaneeringutes nähakse ette parandada valla elanike ja turistide puhkevõimalusi (ujumiskohad, paadisadamad, matka- ja terviserajad, kergliiklusteed, meelelahutuskeskused jne). Viru-Nigula vallal on pikk merepiir Soome lahe kaldal ja sellega seoses on merenduse arengus olulise tähtsusega väikesadamate võrgustiku väljaarendamine⁷. Sadamateenuste kättesaadavuse tagamine iga 30 mere miili tagant võimaldab harrastusmeresõitjatel mõistliku päevateekonnaga liikumist Eesti vetes ja sadamas ööbida. Lisaks sadamavõrgustiku tihedusele on oluline küllastajatele tagada vajalike teenuste olemasolu. Sadama positiivne mõju väljendub rannaäärse elukeskkonna kvaliteedi tõstmises ja kohaliku ettevõtluse arengus, mis loob võimaluse Eesti väikelaevaturismi potentsiaali rakendamiseks ja rekreatsiooniturismi laiendamiseks. Sadamasse tulnud turist loob võimaluse piirkonnas turismimajanduse elavdamiseks ja seeläbi kaudselt sadama sotsiaalmajandusliku tasuvuse suurendamiseks. Järjest olulisemaks muutub erinevate valdkondade toetus üksteisele – näiteks kala ja kohaliku põllumajandustoodete kasutamine, kalapüügi integreerimine turismimajandusse, puhke- ja söögikohtade koos toimimine. Väikesadamate hooajalisuse mõju vähendamiseks on vaja nendes pakutavate teenuste ringi laiendada. Lisaks mereturismiteenuste pakkumisele, näiteks kohalike kalurite teenindamise, väikelaevade remondi ja hoolduse, aluste ületalve hoidmise, osutada teenused veel noorte ja täiskasvanute koolitamise, spordi- ja kultuuriürituste läbiviimiseks.

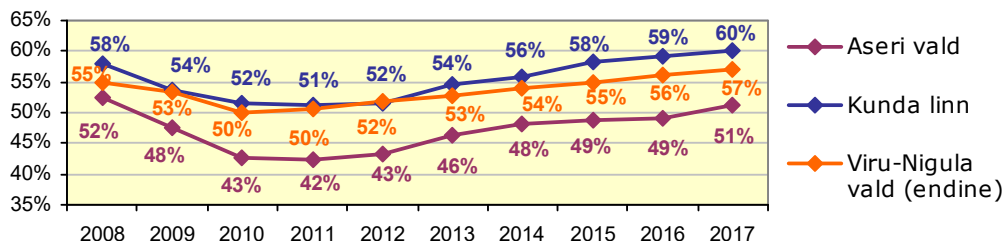
5.3. Tööhõive, sissetulekud, töötus

Seisuga 01.01.2018 elas Viru-Nigula vallas 3737 tööelist inimest vanuses 15-64, mis moodustas 62,5% elanikkonnast. Kui lugeda tööelisteks ka vanusegrupp 65-74 (675 elanikku), siis moodustas tööeliste elanike (vanus 15-74) osakaal elanikkonnast 73,8%. 2017. aastal oli tööga hõivatud (maksumaksjad) Kunda linnas 60%, Viru-Nigula vallas 57% ja Aseri vallas

⁷ Väikesadamate võrgustiku kontseptsioon 2014-2020. Majandus- ja Kommunikatsiooni-ministeerium 2014.

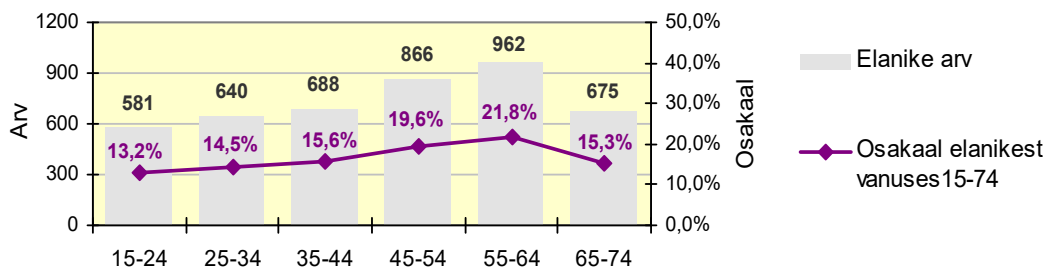
https://www.mkm.ee/sites/default/files/vaikesadamate_kontseptsioon_2014-2020_29_1_2014.pdf

51% elanikest vanuses 15-74. Positiivne on, et alates 2011. aastast on hõivatute osakaal tõusutrendis (joonis 23).



Joonis 23. Tööjõus osalemise määr kolmes omavalitsuses 2008-2017 (allikas: rahvastikuregister, rahandusministeerium).

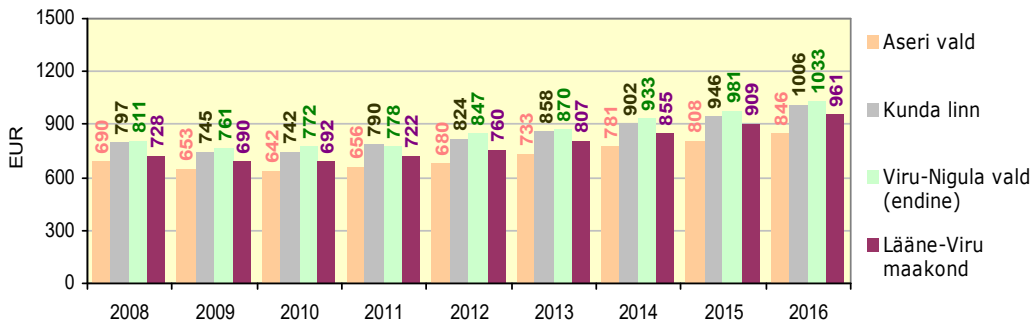
Seoses tööealise elanikkonnaga on Viru-Nigula vallas suurimaks probleemiks tööealise elanikkonna vananemine ja vähenemine. 2018. aastal moodustavad vallas suurima vanusegrupi elanikud vanuses 55-64, kõik nooremad vanusegrupid on arvukuselt väiksemad: vanusegrupp 25-34 on vanusegrupist 55-64 väiksem 33% võrra, vanusegrupp 15-24 väiksem 40% võrra (joonis 24).



Joonis 24. Tööealised elanikud Viru-Nigula vallas vanusegruppide kaupa seisuga 01.01.2018 (allikas: rahvastikuregister).

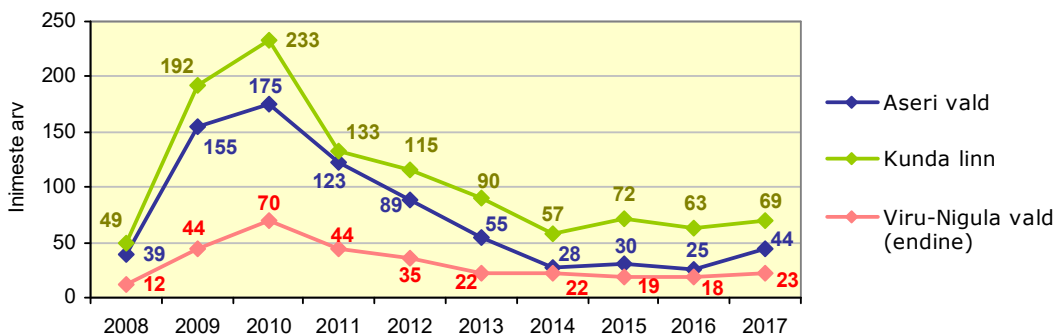
Statistikaameti andmetel oli 2016. aastal palgatöötaja kuu keskmine brutotulu kolmest omavalitsusest suurim Viru-Nigula vallas - 1032,66 eurot. Kunda linnas oli palgatöötaja kuu keskmine brutotulu samal ajal 1006,47 ja Aseri vallas 845,85 eurot. Eesti keskmine näitaja samal aastal oli 1073 eurot ning Lääne-Viru maakonna keskmine näitaja 960,80 eurot. Aastate 2008-2016 vaates kolmes omavalitsuses palgatöötaja kuu keskmine brutotulu perioodil 2009-2011 vähenes, kuid hakkas suurenema alates 2012. aastast. Võrreldes 2008. aastaga suurenes endise Viru-Nigula valla elanike palgatöötaja kuukeskmine brutotulu 2016. aastaks 27%, Kunda linnas samal ajal 26% ja Aseri vallas 23% (joonis 25).

Viru-Nigula vallas oli aastatel 2008-2016 palgatöötaja kuu keskmine brutotulu Lääne-Viru maakonna näitajast 8-11% suurem, Kunda linnas 5-9% suurem ning erinevus omavalitsuste ja maakonna näitajate vahel iga aastaga vähenes. Aseri vallas oli samal ajal palgatöötaja kuu keskmine brutotulu Lääne-Viru maakonna näitajast 12-5% väiksem ning erinevus omavalitsuse ja maakonna keskmise näitaja vahel iga aastaga suurenes (2008. aastal erinevus 5%, 2016. aastal erinevus 12%) (joonis 25)



Joonis 25. Palgatöötaja kuu keskmine brutotulu kolmes omavalitsuses ja Lääne-Viru maakonnas 2008-2016 (allikas: statistikaamet).

Töötukassa andmetel oli seisuga 01.03.2018 Viru-Nigula vallas 154 registreeritud töötut, nendest kaheksa töötut vanuses 16-24 (5%), 98 vanuses 25-55 (63%), 48 vanuses 55+ (32%). Töötuse määr oli vallas samal ajal 4,12%. Aastate 2008-2017 vaates võib öelda, et perioodil 2013-2018 on töötute arv piirkonnas jäänud suhteliselt samale tasemele (kuu keskmine registreeritud töötute arv 132). Sellele eelnes töötute arvu kasv perioodil 2009-2010, mil seoses majanduslangusega oli registreeritud töötute arv suurim (2010. aastal oli kuu keskmine registreeritud töötute arv 477) (joonis 26).



Joonis 26. Registreeritud töötute arv kolmes omavalitsuses 2008-2016 (allikas: Töötukassa).

6. Taristu (sh munitsipaalalamufond ja liikumiskeskond)

6.1. Transport ja liikumiskeskond

Viru-Nigula valla füüsilis-geograafiline asend on soodne. Valda läbib Tallinn-Narva põhimaantee (E20), mis kuulub rahvusvahelisse Trans European Network Transport (TEN-T) teedevõrgustikku ja moodustab osa Via Virooniast, praegu tähtsaimast Eestit läbivast Venemaa ja Lääne- Euroopa vahelisest transpordikoridorist. Valda läbib Rakvere-Kunda kaubaraudtee (19 km), mis on AS Kunda Trans omanduses ja mida kasutatakse kaupade transpordiks. Tallinn-Narva raudtee jääb vallapiirist 3 km lõunasse. Kunda sadamast Kotka linna on üle Soome lahe 65 meremiili ehk umbes 120 km. Regulaarse rahvusvahelise laevaühenduse loomine aitaks oluliselt tihendada majandussuhteid Ida-Soome regiooniga. Samuti pakuks see uusi võimalusi

inimeste liikumiseks nii töö kui turismi eesmärgil. Kundal on potentsiaal kaubavoogude teenindamiseks.

Kohaliku omavalitsuse logistilist positsiooni iseloomustab teedel liikuvate sõidukite arv, mis on otseses seoses elanike arvu, asustussüsteemi ja tööstuse paiknemisega. Suurem liiklussagedus on Viru-Nigula vallas koondunud vallakeskusesse Kundasse. Autode liiklussagedust ööpäevas 2017. aastal iseloomustab joonis 27, millelt näeme, et keskmine ööpäevane liiklussagedus Kundasse on märkimisväärne, mis iseloomustab ühtlasi siinse ettevõtluse ja sadama olulisust maakonna ja riigi majanduselus.



Joonis 27. Autode liiklussagedus ööpäevas, 2017 (allikas: Maanteeamet).

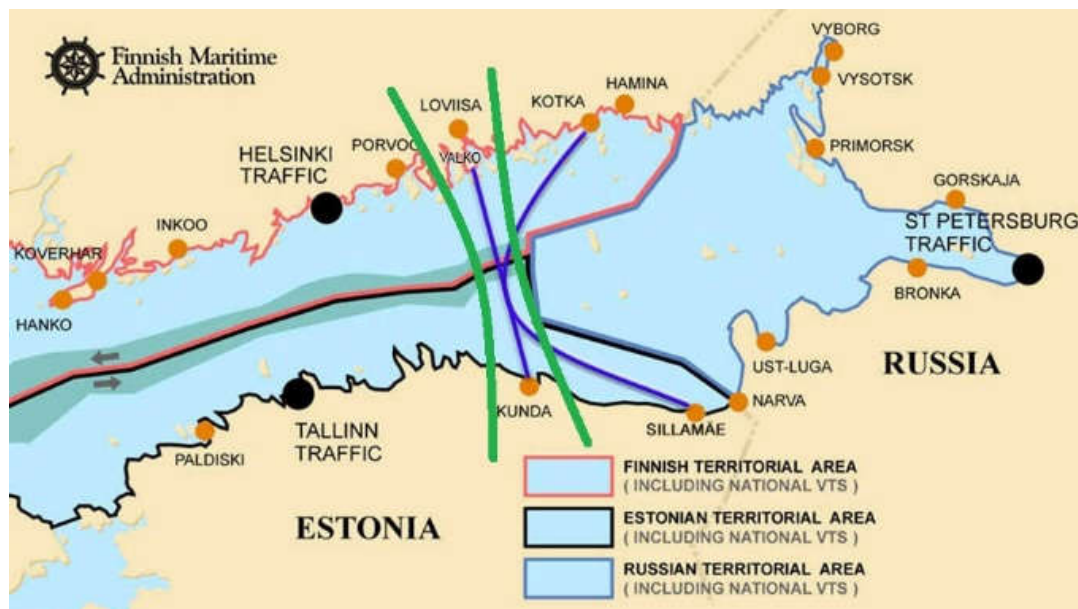
Olulist majanduslikku ja logistilist tähtsust arengus omab Kunda lahe lõunarannikul paiknev Kunda sadam⁸. Tegemist on regionaalse kaubasadamaga, mis taasavati 1994. aastal ja mille omanik on AS Kunda Nordic Tsement. Sadamasse sisenemiseks on süvendatud kanal, mille pikkus on 1,2 meremiili, sügavus 10,5 meetrit ja laius 70 meetrit. Vee sügavus sadama basseinis on sõltuvalt kaist kuni 9,3 meetrit. Sadamas on neli kaikohta, millest kolmel lastitakse laevu ja ladustatakse kaupu ja töödeldakse kuni 12 000-tonnise kandevõimega aluseid. Sadamas käideldakse erinevaid puiste- ja üldkaupu ning vedellaste. Tähtsaimad eksporditartiklid on paberipuu, hakkepuu, saepurugraanul, turvas, agrokaubad ning imporditartiklid killustik ja saepalk. Sadamapidaja kasutab sadamat oma tehase AS Kunda Nordic Tsement toodangu ekspordimiseks ning tsemendi tootmiseks vajaliku kipsi ja tahkekütuse importimiseks. Teenuseid osutatakse ööpäev läbi. Klientidel on võimalik kasutada kahte laohoonet (12 000 m² laopinda) ja vedelkeemia tarvis mahutiparki (52 000 m³), samuti kõvakattega lahtiseid laoplatse ja puksiiriteenust. Sadamas asub piiripunkt, mis on avatud rahvusvaheliseks liiklemiseks. Sadamat külastab aastas 400-600 laeva ja käideldakse 1,5-1,8 miljonit tonni erinevaid laste. Peamine lähetuspiirkond on Läänemere ja Lääne-Euroopa sadamad. Kunda sadama 2017. aasta kaubakäive oli 1,5 miljonit tonni. Seoses Kunda lahes kilu ja räimepüügi aktiveerumisega on suurenenud kalalaevade sadama külastus.

Veomahtusid iseloomustab veel asjaolu, et lisaks veetakse tsementi mahus 300 tuhat tonni ja killustikku 400 tuhat tonni, millest umbes 20% läheb Viru-Nigula poole ehk 140 tuhat tonni. Prügimäele veetakse tootmisjäätina

⁸ <https://www.knc.ee/et/node/4131>

klinkritolmu orienteeruvalt 15 tuhat tonni. AS Estonian Cell veab tootmiseks 440 tuhat tonni haavapuitu ja 100 tuhat tonni valmistoodangut ettevõttest välja, sh 70 tuhat tonni läheb Kunda sadama kaudu. Haavapuitmassi tehases peale ja mahalaadimisel tehakse ligi 25 000 veoauto sõitu aastas ja tehase tootmismahude suurenemisega nähakse tõusu ligi 15%, mis ühtlasi tähendab ka veomahtude suurenemist sadamasse ja täiendavat koormust Kunda linna läbivale transiiditeele. Kokku veetakse Kunda linna läbivatel teedel aastas ligikaudu 2,3-2,5 miljonit tonni erinevat liiki kaupa⁹.

Kunda sadama funktsioonide laiendamise võimaluste selgitamiseks on käimas projekt "Reinforcing Eastern Finland - Estonian Transport Corridor (REFEC)", mille üks osa on saada enam teavet regulaarse rahvusvahelise laevaliini avamise tasuvusest Kundast Soome Loviisasse (joonis 28).



Joonis 28. Kunda-Loviisa transpordikoridori asendiplaan.

Kunda-Loviisa kaupade ja inimeste otsetee mugavus tähendab Viru-Nigula vallas ennekõike Kunda sadama arendamist, uusi majandusvõimalusi nii tootmise kui turismi valdkondades. Transpordikoridori makromajandusliku positiivse mõju korral tekib võimalus laiendada rahvusvahelist regulaarset reisijatevedu, mis toetab kohaliku ärikeskkonna jätkusuutlikkust.

Oluliseks valla arengus on merekasutus. Kundast käiakse Karepal kalal, mittetulundusühingu Kunda Vabatahtliku Merepääste tegutsemispiirkond ulatub vähemalt Eisma sadamani ning perspektiivis peaks Kunda linn kujunema multifunktsionaalsemaks tõmbekeskuseks. Edaspidi võiks vaadelda enam Karepa ja Toolse ning Kunda linna suuremat sidusust. Seda aitab ilmselt parandada maakonnaplaneeringus kavandatud kergliiklustee, mis võimaldab Karepa inimestel turvalisemalt käia Kundas (kui piirkonna suuremas keskus) kui ka Kunda elanikel Karepal suvitamas või ka vajadusel kavandatavas väikesadamas paate hoidmas. Turismitodet mitmekesistab rahvaspordivõimalusi pakkuva puhkealana Kunda rannaalade

⁹ Kunda linna Jaama tänava rekonstrueerimistöde vajaduse põhjendus. ERC Konsultatsiooni OU, 2017

väljaarendamine, sh veemotosportlastele ligipääsu rajamine, autosuvilatele kommunikatsioonide ehitamine, maastiku korrastamine, spordi-ja kultuurirajatiste ehitamine.

Traditsioonilisest rannapuhkemajandusest eristub tsemenditootmise teemapargi arendamise kava Kundas. Teemapargist võib kujuneda põhjarannikul oluline atraktsioon. Traditsioonidega tsemenditootmine loob hea eelduse kava elluviimiseks ning konkurentsieelise annab idee unikaalsus.

6.2. Munitsipaalhooned

Viru-Nigula vallavalitsuse omandis on 45 hoonet, nendest 30 hoonet on heas seisukorras, 12 hoonet on rahuldavas seisukorras, üks hoone on halvas (Jaama tn laohoone) ja kaks hoonet väga halvas seisukorras (Kunda majakas ja Pada küla kontor-elamu). Kasutuseta on kaks hoonet - Kunda majakas ja Kestla küla vana kauplusehoone – millest viimane on plaanis müüa. Lisaks kavandab vallavalitsus müüa Aseri raamatukogu hoone (Aseri alevik, Keskpõik 2) ja kolm elamut (endine Pada koolimaja, Viivi maja ja Soodla maja). Halvas seisukorras Kunda linnas Jaama tänaval asuva laohoone planeerib vallavalitsus välja üürida.

Viru-Nigula vallale kuulub Kunda linnas 12 korterit, millest kaks on elamiskõlbmatud, ülejäänud kortereid üüritakse sotsiaalselt vähekindlustatud elanikele. Väljapool Kunda linna kuulub vallale 31 korterit, millest aktiivses kasutuses on 23.

Viru-Nigula valla allasutuse Kunda majanduskeskuse tegevuse eesmärk on tagada vallaasutuste varustamine töö ja tegevuse korraldamiseks vajalike ruumide ja vahenditega ning vallamajanduse valdkonda puudutavate küsimuste kiire lahendamine. Majanduskeskuse põhiülesanne on vähendada vallaasutuste juhtide koormust majandusega tegelemise võrra, kiirendada vallamajanduse valdkonnas vajalike pisiremontide teostamist ja majandusvaldkonna arendamist.

7. Valitsemine ja KOV eelarve

7.1. Viru-Nigula valla haldus

Viru-Nigula vallavolikogus on 21 liiget. 2017. aasta kohalike omavalitsuste volikogu valimistel oli valimisnimekirja kantud 5045 inimest, kellest valimas käis 2636 inimest (52,5%). Kehtivaks tunnistati 2613 häält, mis jagunesid järgmiselt: Valimisliit "Meie Kodu" 1109 häält (42,4%), Valimisliit Ranna-Viru 916 häält (35,1%) ja Eesti Keskerakond 588 häält (22,5%). Viru-Nigula Vallavolikogu on 21 liikmeline ja kohti saadi vastavalt 9, 7 ja 5. Volikogu juurde on moodustatud seitse komisjoni: revisjonikomisjon, arengukomisjon, eelarvekomisjon, hariduskomisjon, kultuuri- ja spordikomisjon, majanduskomisjon ja sotsiaalkomisjon.

Viru-Nigula vallavalitsus koosneb seitsmest liikmest. Valla ametiasutuse struktuuris on 31,4 teenistusk kohta, sh 21,8 ametikohta ja 9,6 töökohta. Kuni 31. maini 2018 on tegevuste lõpetamiseks struktuuris 2,4 tähtajalist töökohta: maakorraldaja 0,8 ametikohta, eesmärgiga lõpetada maareformiga seonduvad tegevused ja 1,6 raamatupidaja kohta ühinenud

valla endiste piirkondade 2017. aasta majandusaasta aruannete koostamiseks.

Valla halduskeskus asub Kunda linnas, valla teenuspunktid on Aseri alevikus ja Viru-Nigula alevikus. Teenuspunktides administraatori töökohta ette ei nähta, dokumentide vastuvõtt ja edastamine korraldatakse raamatukogudes, vajadusel korraldatakse valdkonnaspetsialistide vastuvõtt.

Hallatavad asutused on Vasta Kool, Kunda Ühisgümnaasium, Kunda Lasteaed Kelluke, Aseri Kool, Viru-Nigula Rahvamaja, Kunda Linna Klubi, Aseri Rahvamaja, Viru-Nigula Koduloomuuseum, Kunda Muuseum, Viru-Nigula Raamatukogu, Kunda Linnaraamatukogu, Aseri Raamatukogu, Viru-Nigula Spordihoone, Kunda Spordikeskus, Aseri Vabaajakeskus, Kunda Muusikakool, Aseri Muusikakool, Kunda Hooldekodu ja Majanduskeskus.

Viru-Nigula vald on liige järgmistes ühingutes: MTÜ Eesti Linnade ja Valdade Liit, MTÜ Lääne-Viru Omavalitsuste Liit, MTÜ Rakvere Haigla, MTÜ Lääne-Viru Jäätmekestus, MTÜ Partnerid, MTÜ Virumaa Rannakalurite Ühing, MTÜ Virumaa Koostöökogu, MTÜ Viru-Nigula valla toetusgrupp, MTÜ Aseri Tuul, MTÜ Põhja-Eesti Ühistranspordikeskus ja MTÜ Tervislike Linnade Võrgustik.

Viru-Nigula vallal on sõprusomavalitsused 1994. aastast Söderhamni Kommuuniga Rootsist. 1995. aastal sõlmiti sõprus- ja koostööleping Seinäjoki linnaga Soomest, 24. veebruaril 2001. aastal sõprusleping Gdynia linnaga Poolast ning Brocena linnaga Lätist. Samuti on sõprussidemed Karvia vallaga Kesk-Soomes ja Amt Grosser Plöner See omavalitsusega Schleswig-Holsteni Liidumaal Plöni maakonnas.

Loomisel on sõprussidemed Moldova Criuleni piirkonnaga. Uuendamisel on sõprusleping Gagauusia automoomse piirkonnaga (Komrati rajoon), kellel varem olid sõprussidemed Aseri Kooliga. Sõprussuhted on loomisel ka varasemast ajast Lääne-Viru maakonnaga sõprussuhetes oleva Doubelega Lätis. Plaan on sõprussidemed luua Kunda kooli ja Doubele kooli vahel. Küllakutse on saadud ka Valgevene Gogoli piirkonnast.

7.2. KOV ja kodanikuühiskond

MTÜ Virumaa Koostöökogu, MTÜ Partnerid ja MTÜ Rannakalurite ühing on piirkondlikud ühingud, mille liikmeteks on kohalikud MTÜ-d, ettevõtjad ja omavalitsused. Suurima liikmete arvuga on MTÜ Virumaa Koostöökogu (55 liiget) ning lisaks kohaliku elu arendamisele on ühingu eesmärgiks tegevuspiirkonna integreeritud strateegia koostamine ja elluviimine.

MTÜ Viru-Nigula valla toetusgrupp ja MTÜ Aseri Tuul jagavad mittetulunduslikuks tegevuseks Viru-Nigula valla MTÜ-dele kohaliku elu ja kultuuri arendamiseks tuuleparkides teenitud raha.

MTÜ Viru-Nigula Valla Toetusgrupp asutati 2010. aastal OÜ Nelja Energia, Oceanside OÜ ja OÜ Viru-Nigula Tuulepark poolt. Ühingu eesmärgiks on kohaliku kogukonna edendamise toetamine. Selleks annetavad tuulepargid MTÜ-le 0,32 eurot iga toodetud elektrienergia MWh kohta. Saadud rahaga toetatakse tuulikute mõjupiirkonda jäävate elanike majade akende ja uste vahetust (kui elamu asub tuulikust kuni 500 meetri kaugusel, siis 75% ulatuses, kui 500-1000 meetri kaugusel, siis 50% ulatuses). Samuti toetatakse Viru-Nigula vallas ühistegevuse arendamist ning ühisprojektide

elluviimist, makstakse stipendiume Viru-Nigula valla noortele keskkonnaalaste projektide elluviimiseks, toetatakse energia- ja keskkonnaalaseid projekte, sotsiaalse iseloomuga tegevusi ja nende arendamist Viru-Nigula vallas. Avaldusi toetuse taotlemiseks võivad esitada nii era- kui juriidilised isikud.

MTÜ Aseri Tuul jagab mittetulunduslikuks tegevuseks igal aastal ligikaudu 15 000 eurot ehk väikese summa iga tuulega toodetud kilovati eest. Toetus on mõeldud eelkõige kultuuri- ja spordielu, sotsiaal-, laste- ja noorsootöö, keskkonnakaitselise tegevuse, teadus-, haridus- ja huvialategevuse arendamiseks, aga ka külaliikumise ja ühistevõtte rahastamiseks, negatiivsete keskkonnamõjude leevendamiseks ja elanike tervise edendamiseks, aga ka Aseri vallas elavatele kõrgkoolides edukalt õppivatele üliõpilastele stipendiumide maksmiseks.

Väga eripalgelised on kohaliku elu edendamisega tegelevad kultuuriühingud, külaseltsid, spordiklubid.

MTÜ Viru-Nigula Hariduse Selts on ühendus, mille eesmärgiks on läbi omaalgatuse ja vabatahtliku tegevuse kaasata elanikke kohalikkude elukeskkonda, tervist, haridust ja kultuuri väärtustama ning arendama. Selts on aidanud korraldada erinevaid vestlus- ning pärimuse kogumise õhtuid muuseumis, raamatukogus ja teistes külaseltsides, läbi viia laste laulupäeva ja Raamatukogu 100. aastapäeva ühisüritusi, toonud lavale kaks vabaõhuetendust jms.

Kohalikkude seltsi- ja kultuurielu edendavad MTÜ Aseri Valla Huvitegevuse Selts, MTÜ Viru-Nigula Meestelaulu Selts ja MTÜ Virumaa Rahvaülikooli Selts. Hariduselule on toeks MTÜ Vasta Kooli Sõbrad ja MTÜ Kunda Hariduse Toetuselts.

Külaseltsidest tegutsevad MTÜ Rannu Külaselts, MTÜ Kõrtsialuse Küla Selts, MTÜ Kalvi Külaselts, MTÜ Selja Külaselts, MTÜ Mahu Külaselts ja MTÜ Kunda Külaselts.

Spordi harrastamist edendab ja spordiüritusi vallas korraldavad MTÜ Viru-Nigula spordiklubi, Aseri Spordiklubi MTÜ, MTÜ Running ja MTÜ LTK Viru-Nigula. Spordiklubidest tegutsevad MTÜ SK White Wolf, Kunda Võrkpalliklubi, RSK SPORTKUNDA, MTÜ M.K.E, SK Team Yong, MTÜ Kunda Crew, MTÜ Kunda Swim, TY Sport ja MTÜ Viru-Nigula Motoklubi.

Eakatele pakub kultuurilist meelelahutust Viru-Nigula pensionäride klubi Maarjahein. Sotsiaalhoolekande valdkonda on arendanud MTÜ Kunda Elulõng, kes tegeleb sotsiaalteenuste korraldamise, avahoodusteenuste arendamise ja eakate vaba aja sisustamise ning investeringuprojektidega.

MTÜ Aasukalda Maa ja Merepäästekomando ja MTÜ Kunda Vabatahtliku Merepääste eesmärgiks on elukeskkonna turvalisuse tõstmine. Jahipidamist ja ulukihoolet korraldavad MTÜ Viru-Nigula jahtkond ja MTÜ Kunda jahindusklubi.

7.3. Viru-Nigula valla finantsanalüüs

Ühinemise käigus ühinesid Ida-Viru maakonnast Aseri vald (1541 elanikku), Lääne-Viru maakonnast Kunda linn (3035 elanikku) ja Viru-Nigula vald (1315 elanikku). Kokku sai uus omavalitsus – Viru-Nigula vald 5980 elanikuga (seisuga 01.01.2018). Kolme omavalitsuse ühinemise toimus

vabatahtlikult, peamise eesmärgiga saavutada uue omavalitsuse elanike arvuks vähemalt 5000 inimest, millega oleks tagatud riigieelarve toetus. Uus vald on finantsnäitajate osas „keskmine vald“. Lääne-Viru maakonna omavalitsuste seas olid nii Kunda linn kui Viru-Nigula vald oma näitajatega pisut üle maakonna keskmise. Ida-Viru maakonnas oli Aseri vald maakonna keskmiste näitajatega.

Rahandusministeeriumi koduleheküljelt on võetud kõigi kolme ühinenud omavalitsuse eelarve täitmise kokkuvõtted eraldi seisuga 31.12.2017. Et saada ülevaadet, mida see kompleks kokku tähendaks, on eelarve täitmised lihtviisil kokku liidetud. Sellega on saadud kolme omavalitsuse eelarved kokku. Eelarved on sellega lõplikud, kus aasta jooksul on algsele eelarvele lisatud kõik vastu võetud lisaeelarved. Eelarvete täitmise kokkuvõtted on võetud – täitmine kassapõhine. Sellega on saadud pilt kui uue valla „sünnihetkest“.

7.3.1. Tulud

Põhitegevuse tulude laekumine ületas plaani ca kolme protsendiga (tabel 9).

| TULU LIIK | Eelarve | Täitmine | Täitmise % |
|-----------------------------------|------------------|------------------|---------------|
| Maksutulud | 3 754 272 | 3 793 407 | 101,04 |
| Tulud kaupade ja teenuste müügist | 870 911 | 916 892 | 105,28 |
| Saadavad toetused tegevuskuludeks | 2 711 227 | 2 833 660 | 104,52 |
| Muud tegevustulud | 65 940 | 87 358 | 132,48 |
| PÕHITEGEVUSE TULUD KOKKU | 7 402 350 | 7 631 318 | 103,09 |

Tabel 9. Põhitegevuse tulude laekumine (eelarve/tegelik laekumine).

Kõik tulude liigid laekusid rohkem kui oli kavandatud. Tuludest oli suurema osatähtsusega FIT (füüsilise isiku tulumaks).

Kokkuvõtetest on näha, et Kunda linna osakaal tulude laekumisest on ca pisut üle poole tuludest (põhitegevuse). Viru-Nigula vald ja Aseri vald on sisuliselt võrdse osakaaluga (tabel 10). Põhitegevuse tuludest laekus kõige rohkem füüsilise isiku tulumaksu (FIT) – ca 50%, tasandusfond pluss toetusfond riigi eelarvest oli ca 37%, ülejäänud 13% moodustasid teised tulud. Põhitegevuse tuludele lisaks laekusid eelarvetesse investeerimistegevuse tulud (peamiselt sihtrahad põhivara soetamiseks) ja võetud laenud. Nende tulude eelarve/laekumised on toodud allpool.

| | Kunda linn | Viru-Nigula vald | Aseri vald | KOKKU |
|----------------------|-------------|------------------|-------------|-------------|
| Põhitegevuse tulud | 4 127 745 | 1 789 158 | 1 714 414 | 7 631 318 |
| Elanikke 2017 | 3125 | 1308 | 1607 | 6 040 |
| Elaniku kohta | 1321 | 1368 | 1067 | 1263 |
| Osakaal (%) | 54,1 | 23,4 | 22,5 | 100 |

Tabel 10. Põhitegevuse tulude laekumine kolme endise omavalitsuse lõikes^{10*}.

¹⁰ Finantsnäitajate väljaarvutamisel, on eelnevas ja ka järgmistes tabelites, kasutatud Rahandusministeeriumi koduleheküljelt võetud rahvastiku näitajaid, mis mõnevõrra võivad erineda Rahvastikuregistri näitajatest.

Tulude laekumise osakaalud endiste omavalitsuste lõikes on: Kunda linn 54%, Viru-Nigula vald 23%, Aseri vald 23%. Elanike lõikes torkab silma omavalitsuste erinev tulubaas elaniku kohta: endised Lääne-Viru omavalitsused on tugevama baasiga ja Aseri vald nõrgema panusega. Kunda linna põhitegevuse tulu ja Viru-Nigula valla põhitegevuse tulu elaniku kohta on sisuliselt võrdne –vastavalt 1321 ja 1368 eurot. Samal ajal on Aseri vallas tulude laekumine elaniku kohta 1067 eurot, ehk ca ¼ vähem. Viru-Nigula valla ja Aseri valla võrdne osakaal kogu laekumisest on tingitud aga Aseri valla suuremast elanike arvust.

Põhitegevuse tulude suurim tulu – FIT laekumine kolme omavalitsuse lõikes on esitatud tabelis 11.

| | Kunda linn | Viru-Nigula vald | Aseri vald | Kokku |
|---------------------------------|--------------|------------------|-------------|--------------|
| Tulumaks - eelarve kinnitamisel | 1 989 000 | 835 272 | 755 000 | 3 579 272 |
| Tulumaks - eelarves lõplikult | 1 989 000 | 830 272 | 755 000 | 3 574 272 |
| Tulumaks - laekumine | 2 013 501 | 850 078 | 749 642 | 3 613 221 |
| Üle/alalaekumine | 101,2 | 102,4 | 99,3 | 101,1 |
| Elanikke 2017 | 3125 | 1308 | 1607 | 6 040 |
| Laekumine elaniku kohta | 644 | 650 | 466 | 598 |
| Maksumaksjaid | 1364 | 596 | 612 | 2 572 |
| Laekumine maksumaksja kohta | 1476 | 1426 | 1225 | 1405 |

Tabel 11. FIT laekumine 2017. aastal kolmes (endises) omavalitsuses.

Tulumaksu plaani Kunda linna eelarves ei muudetud ja aasta lõpuks (kassapõhine) laekus FIT 1,2% üle plaani. Viru-Nigula vald korrigeeris FIT plaani aasta sees, aga aasta lõpuks laekus 2,4% üle plaani. Aseri kinnitas aasta alguses FIT plaani ja seda aasta jooksul ei korrigeeritud, kuid laekumine jäi pisut alla plaani – 99,3% eelarve plaanist. FIT laekumine omavalitsuse elaniku kohta näitab sama proportsiooni, mis kogu tulude laekumises: Aseri vallas oli laekumine märgatavalt väiksem. Kui Kunda linnas ja Viru-Nigula vallas laekus FIT inimese kohta praktiliselt identselt – 644 ja 650 eurot/in kohta, siis Aseri valla laekus 466 eurot/in kohta. Ka laekumine maksumaksja kohta näitas omavalitsuste vahel sama vahekorda – Lääne-Viru omavalitsustel enam-vähem võrdselt, Aseri vallas laekumine madalam.

| | Eelarve | Laekumine | Laekumise % |
|-------------------------|---------|-----------|-------------|
| Kunda linn | | | |
| Põhivara soetamiseks | 108 498 | 26 322 | 24,3 |
| Põhivara müük | 0 | 470 | #DIV/0! |
| Viru-Nigula vald | | | |
| Põhivara soetamiseks | 33 493 | 6 574 | 19,6 |
| Põhivara müük | 12 000 | 12 010 | 100,1 |
| Aseri vald | | | |
| Põhivara soetamiseks | 57 000 | 0 | 0,0 |
| Põhivara müük | 14 000 | 17 342 | 123,9 |

Tabel 12. Investeeringustegevuse tulud.

Investeeringutulede laekumine on väga hüppeline. Kõigi kolme omavalitsuse eelarvetesse oli kavandatud põhivara soetamiseks vahendid, kuid kõigil kolmel jäid plaanid täitmata. Põhivara müük (eelarve tuludes siiski marginaale tähtsusega) aga teostus isegi üle plaani. Põhivara soetamiseks kavandatud tulu laekus uue omavalitsuse pildis tugevalt alla plaani. Kui eelarves kokku oli kavandatud 198 991 eurot, siis laekus tegelikult 32 896 eurot – ainult 16,5% (tabel 12).

| | Eelarve | Laekumine | Laekumise % |
|---------------------------------|------------------|----------------|-------------|
| Kunda linn | | | |
| Kohustuste võtmine | 580 000 | 0 | 0,0 |
| Kohustuste tasumine | 100 375 | 29 815 | 29,7 |
| Viru-Nigula vald | | | |
| Kohustuste võtmine | 130 000 | 101 900 | 78,4 |
| Kohustuste tasumine | 40 536 | 40 312 | 99,4 |
| Aseri vald | | | |
| Kohustuste võtmine | 615 600 | 605 515 | 98,4 |
| Kohustuste tasumine | 419 100 | 410 544 | 98,0 |
| LAENU VÕTMINE - KOKKU | 1 325 600 | 707 415 | 53,4 |
| LAENUDE TASUMINE - KOKKU | 560 011 | 480 671 | 85,8 |

Tabel 13. Finantseerimise tulud.

Laenude võtmine toimus Viru-Nigula vallas ja Aseri vallas plaanipäraselt. Kuid Kunda linn ei võtnud 2017. aastal eelarves kavandatud laenu välja. See mõjutas uue valla kokkuvõtet nii, et laenu võeti kogu uue valla mõistes ca 53% planeeritust. Ka kohustuste tasumine näitas sama trendi – Viru-Nigula valla ja Aseri valla eelarves toimusid tagasimaksed plaanipäraselt, aga Kunda linn tasus kohustusi vähem kui planeeritud (tabel 13).

7.3.2. Kulud (põhitegevuse ja investeeringute kulud)

Põhitegevuse kulude koondarvestuses on liidetud kolme omavalitsuse eelarved ja nende kassapõhised täitmised 2017. aasta lõpuks. Eelarvetes on ka kõik lisaeelarved ja muud eelarve korrigeerimised.

| VALDKOND | Eelarve | Täitmine | Täitmise % |
|-------------------------|------------------|------------------|-------------|
| ÜLDVALITSEMINE | 945 064 | 1 021 909 | 108,1 |
| RIIGIKAITSE | 300 | 215 | 71,7 |
| POLITSEI, VALVE, PÄASTE | 16 755 | 22 198 | 132,5 |
| MAJANDUS | 638 004 | 415 959 | 65,2 |
| KESKKONNAKAITSE | 334 110 | 289 139 | 86,5 |
| ELAMU-KOMMUNAALMAJANDUS | 696 461 | 598 822 | 86,0 |
| TERVISHOID | 15 852 | 17 067 | 107,7 |
| KULTUUR, SPORT, VABAAEG | 1 267 705 | 1 159 510 | 91,5 |
| HARIDUS, NOORSOOTÕO | 4 012 988 | 3 873 925 | 96,5 |
| SOTSIAALKAITSE | 959 218 | 860 012 | 89,7 |
| KOKKU | 8 886 457 | 8 258 755 | 92,9 |

Tabel 14. Põhitegevuse ja investeeringute kulude koondarvestus.

Koondelarve täitmine näitab kolmes valdkonnas ülekulu: üldvalitsemine, politsei-valve-pääste ja tervishoid (tabel 14). Üldvalitsemise ülekulu võib olla seotud ühinemise kuludega, teised ülekuluga valdkonnad on tegelikult marginaalse osakaaluga kogu komplekti kontekstis. Kuna eelarve täitmised on põhitegevus + investering, siis võib mõne valdkonna täitmine olla seotud investeeringute teostamisega. Kõige väiksem on eelarve täitmine võrreldes plaaniga majanduse valdkonnas – 65,2%. Eriti torkab see silma maanteetranspordi valdkonnas (04510), kus kõigi kolme omavalitsuse täitmine erineb suuresti vastu võetud eelarvest (tabel 15).

| | Eelarve | Täitmine | Täitmise % |
|------------------|----------------|-----------------|-------------------|
| Kunda linn | 203 865 | 167 749 | 82,3 |
| Viru-Nigula vald | 143 696 | 59 778 | 41,6 |
| Aseri vald | 74 000 | 20 751 | 28,0 |
| KOKKU | 421 561 | 248 278 | 58,9 |

Tabel 15. Maanteetranspordi eelarve täitmine.

Kolme omavalitsuse eelarved – tegelik täitmine on välja toodud tabelis 16.

| | Kunda Linn | Viru-Nigula vald | Aseri vald | KOKKU |
|-------------------------|-------------------|-------------------------|-------------------|------------------|
| ÜLDVALITSEMINE | 501 428 | 270 766 | 249 715 | 1 021 909 |
| RIIGIKAITSE | 0 | 215 | 0 | 215 |
| POLITSEI, VALVE, PÄASTE | 20 898 | 1 300 | 0 | 22 198 |
| MAJANDUS | 194 908 | 169 431 | 51 621 | 415 959 |
| KESKKONNAKAITSE | 190 484 | 81 082 | 17 572 | 289 139 |
| ELAMU-KOMMUNAALMAJANDUS | 389 828 | 125 040 | 83 953 | 598 822 |
| TERVISHOID | 11 581 | 5 486 | 0 | 17 067 |
| KULTUUR, SPORT, VABAAEG | 578 934 | 308 163 | 272 413 | 1 159 510 |
| HARIDUS, NOORSOOTÖÖ | 1 628 311 | 882 392 | 1 363 221 | 3 873 925 |
| SOTSIAALKAITSE | 651 485 | 101 359 | 107 168 | 860 012 |
| KOKKU | 4 167 857 | 1 945 235 | 2 145 663 | 8 258 755 |

Tabel 16. Eelarve täitmine 2017 (kassapõhine).

Kolme omavalitsuse eelarvete struktuur on pisut erinev. Kunda linna ja Viru-Nigula valla eelarved on struktuuriliselt üsna sarnased kuigi täitmised (ja ka kavandatud) valdkondades on erineva osakaaluga. Aseri vallas ei ole kaks valdkonda üldse eelarvesse planeeritud – politsei, valve, pääste ja tervishoid. Need on ka valdkonnad, milledes omavalitsusel kohustust ei ole. Eelarvetes on aga kolme omavalitsuse vahel valdkondade osakaalud väga erinevad. Osaliselt on see seletatav investeeringute osaga valdkondade eelarvetes. Seega 2017. aasta eelarvete täitmine on selgelt iseloomulik 2017. aastale ja aastate võrdluses võivad erineda just investeeringud valdkondades. Põhitegevuse kulude struktuuris kindlasti nii suuri erinevusi ei ole. Selge, et eelarves on haridusele minevad vahendid kõige suuremad – üldjuhul jäävad need 45% ja 55% vahele. Kui kolme omavalitsuse eelarvete täitmist vaadata, siis sisemise struktuuri erinevused muutuvad võtmeküsimuseks ühise eelarve koostamisel (tabel 17).

| | Kunda linn | Viru-Nigula vald | Aseri vald |
|-------------------------|-------------------|-------------------------|-------------------|
| ÜLDVALITSEMINE | 12,0 | 13,9 | 11,6 |
| RIIGIKAITSE | 0,0 | 0,0 | 0,0 |
| POLITSEI, VALVE, PÄÄSTE | 0,5 | 0,1 | 0,0 |
| MAJANDUS | 4,7 | 8,7 | 2,4 |
| KESKKONNAKAITSE | 4,6 | 4,2 | 0,8 |
| ELAMU-KOMMUNAALMAJANDUS | 9,4 | 6,4 | 3,9 |
| TERVISHOID | 0,3 | 0,3 | 0,0 |
| KULTUUR, SPORT, VABAAEG | 13,9 | 15,8 | 12,7 |
| HARIDUS, NOORSOOTÖÖ | 39,1 | 45,4 | 63,5 |
| SOTSIAALKAITSE | 15,6 | 5,2 | 5,0 |
| KOKKU | 100% | 100% | 100% |

Tabel 17. Eelarve struktuur (osakaal eelarvest).

Põhitegevuse tulude osas oli 2017. aasta kokkuvõttes laekumine inimese kohta kõige madalam Aseri vallas. See on sünkroonis ka eelarve põhitegevuse kuludega, kus ka siin on kulu inimese kohta madalam Aseri vallas (tabel 18).

| | Kunda linn | Viru-Nigula vald | Aseri vald | Kokku |
|----------------------|-------------------|-------------------------|-------------------|--------------|
| Põhitegevuse kulud | 3 832 927 | 1 699 707 | 1 616 717 | 7 149 350 |
| Elanikke | 3125 | 1308 | 1607 | 6 040 |
| Elaniku kohta | 1227 | 1299 | 1006 | 1184 |

Tabel 18. Põhitegevuse kulud kokku ja nende täitmine omavalitsuste lõikes.

Investeeringuskulude täitmisel torkab silma nn investeeringute „põhivara soetus“ oluline alataitmine (tabel 19). Teised investeeringustegevuse kulud: antav sihtfinantseering, osaluste soetus ja kohustuste intresside tasumine liikusid plaanipäraselt (finantseerimistegevuse kulud, tabel 13).

| | Eelarve | Eelarve täitmine |
|---|-------------------|-------------------------|
| Investeeringustegevus kokku | -1 399 116 | -1 046 596 |
| Põhivara müük (+) | 26 000 | 29 822 |
| Põhivara soetus (-) | -1 577 107 | -1 072 123 |
| Põhivara soetuseks saadav sihtfinantseerimine (+) | 198 991 | 32 896 |
| Põhivara soetuseks antav sihtfinantseerimine (-) | -29 600 | -24 475 |
| Osaluste müük (+) | 0 | 0 |
| Osaluste soetus (-) | -2 500 | -2 500 |
| Muude aktsiate ja osade müük (+) | 0 | 0 |
| Muude aktsiate ja osade soetus (-) | 0 | 0 |
| Tagasilaekuvad laenud (+) | 0 | 0 |
| Antavad laenud (-) | 0 | 0 |

| | | |
|------------------|---------|---------|
| Finantstulud (+) | 10 | 91 |
| Finantskulud (-) | -14 910 | -10 307 |

Tabel 19. Investeeringustegevuse tulude laekumine/kulude täitmine.

7.3.3. Sotsiaalmajanduslikud näitajad

Uus tekkinud vald koosneb kolmest erinevast omavalitsusest, mille sotsiaalmajanduslik taust tööhõive ja maksumaksjate arvust lähtuvalt on esitatud tabelis 20.

| | 2015 | 2016 | 2017 | Muutus 2015/2017 |
|------------------|------|------|------|------------------|
| Aseri vald | 998 | 949 | 913 | 0,91 |
| Viru-Nigula vald | 784 | 778 | 777 | 0,99 |
| Kunda linn | 1973 | 1906 | 1860 | 0,94 |

Tabel 20. Töövõimeliste inimeste arv 2015-2017.

Töövõimeliste inimeste arvu vähenemine on täheldatav kõikides (endistes) omavalitsustes. Vähenemise tempo on aga erinev: kolme aastaga on Aseri vallas vähenemine -9%, Kunda linnas -6%, Viru-Nigula vallas on vähenemine olnud minimaalne (tabel 21).

| | 2015 | 2016 | 2017 | Muutus 2015/2017 |
|------------------|------|------|------|------------------|
| Aseri vald | 1697 | 1644 | 1607 | 0,95 |
| Viru-Nigula vald | 1288 | 1317 | 1308 | 1,02 |
| Kunda linn | 3310 | 3204 | 3125 | 0,94 |

Tabel 21. Elanike arv 2015-2017.

Elanike arvu vähenemises (endiste omavalitsuste piires) on märgata siiski erinevaid trende. Kui 2015-2017 Aseri vallas ja Kunda linnas elanike arv vähenes, siis Viru-Nigula valla elanike arv suurenes. Arvestades kahte eelmist tabelit on siiski täheldatav üldine maksumaksjate arvu vähenemine (suhtarvus elanike arvuga). Tabelis 22 on välja toodud uue tekkinud omavalitsuse tööhõive näitajad võrreldes Lääne-Viru maakonna ja Eesti omavalitsuste keskmise vastava näitajaga.

| | Tööhõive | Maksumaksjad |
|------------------------|----------|--------------|
| Viru-Nigula vald (uus) | 0,73 | 0,43 |
| Lääne-Viru maakond | 0,75 | 0,45 |
| Eesti keskmine | 0,74 | 0,45 |

Tabel 22. Tööhõive näitajad.

Maksumaksjaid töövõimelisest elanikkonnast on 73%, mis jääb pisut alla Lääne-Viru maakonna keskmisest (75%) ja on praktiliselt võrdne Eesti keskmisega (74%). Maksumaksjate arv elanikkonnast on Viru-Nigula vallas 43%, maakonnas 45% ja sama Eesti keskmisena 45%.

Tabelis 23 on esitatud tulumaksu laekumise andmed 2017. aasta lõpu seisuga. Tulumaksu laekumine (FIT) on uues vallas (aritmeetiline) praktiliselt identne maakonna keskmise laekumisega.

| | Viru-Nigula vald | Lääne-Viru maakond | Eesti |
|---------------------------------|-------------------------|---------------------------|--------------|
| FIT laekumine maksumaksja kohta | 1405 | 1412 | 1614 |
| Keskmine brutosissetulek | 1039 | 1040 | 1162 |

Tabel 23. Tulumaksu laekumine 2017, eurot.

Eesti keskmisest jääb see ca 200 eurot väiksemaks, mis on ka loogiline. Keskmine brutosissetulek (ca 80-85% moodustab sellest palk) on samuti uues vallas ja maakonnas sisuliselt võrdne. Ja jälle jääb see alla Eesti keskmisele.

Võlakoormus 2017. aasta jooksul kasvas (tabel 24). Lubatud netovõlakoormuse individuaalne protsent jääb 60%-ks, mis näitab, et potentsiaal jääb Eesti keskmise laenuvõimekuse juurde.

| | Aseri vald | Viru-Nigula vald | Kunda linn | Kokku |
|-------------------------------------|-------------------|-------------------------|-------------------|--------------|
| Võlakohustused 2017 alguses | 399 774 | 398 191 | 268 337 | 1 066 301 |
| Võlakohustused 2017 lõpuks | 594 745 | 459 779 | 238 521 | 1 293 045 |
| Netovõlakoormuse protsent | 32,32% | 23,28% | 0,72% | 13,01% |
| Lubatud individuaalne neto-protsent | 60,00% | 60,00% | 64,30% | 60,00% |

Tabel 24. Võlakoormus, eurot.

Kokkuvõttes võib öelda, et Viru-Nigula vald jääb finantsvõimekuselt maakonna keskmiste hulka.

8. Kasutatud materjalid

- Aseri Kooli arengukava 2015-2020.
- Aseri osavalla planeering, 2002.
- Aseri valla arengukava 2016-2022.
- Aseri valla jäätmekava 2009-2013.
- Aseri valla soojusmajanduse arengukava aastateks 2016-2026.
- Aseri valla terviseprofiil ja tegevuskava 2012-2016.
- Aseri valla ühisveevärgi ja -kanalisatsiooni arengukava aastateks 2013-2025.
- Kunda linna arengukava aastateks 2013-2025.

- Kunda linna Jaama tänava rekonstrueerimistöõde vajaduse põhjendus. ERC Konsultatsiooni OU, 2017.
- Kunda linna kaugküttepiirkonna soojusmajanduse arengukava aastateks 2015-2025.
- Kunda linna Lasteaia Kelluke arengukava 2013-2018.
- Kunda Linnaraamatukogu arengukava aastateks 2013-2020.
- Kunda linna terviseprofiil ja tegevuskava 2010-2015.
- Kunda linna ühisveevärgi ja –kanalisatsiooni arendamise kava aastateks 2017-2033.
- Kunda linna üldplaneering, kehtestatud 21.06.2001.
- Kunda Ühisgümnaasiumi arengukava 2015-2017.
- Kunda linna jäätmekava 2015-2020.
- Vasta Kooli arengukava 2017-2022.
- Viru-Nigula valla arengukava 2015-2025.
- Viru-Nigula valla hallatavate hoonete energiamajanduse ja kaugkütte arengukava, 2009.
- Viru-Nigula Hariduse Seltsi arengukava 2013-2019.
- Viru-Nigula valla jäätmekava 2015-2020.
- Viru-Nigula valla terviseprofiil ja tegevuskava 2016-2020.
- Viru-Nigula valla ühisveevärgi ja –kanalisatsiooni arengukava aastateks 2013-2025.
- Viru-Nigula valla üldplaneering, kehtestatud 01.12.2007.
- Väikesadamate võrgustiku kontseptsioon 2014-2020.

Lisad

Lisa 1. Elanike arvu muutus Viru-Nigula valla asulates 2013-2017 (allikas: rahvastikuregister).

| Asula | Elanike arv 01.02.2013 | Elanike arv 01.11.2017 | Elanike arvu muutus 2013 - 2017 |
|--------------------|---------------------------|---------------------------|------------------------------------|
| Kaliküla küla | 12 | 36 | 24 |
| Mahu küla | 30 | 40 | 10 |
| Koogu küla | 31 | 40 | 9 |
| Kuura küla | 9 | 17 | 8 |
| Paasküla küla | 9 | 17 | 8 |
| Villavere küla | 18 | 26 | 8 |
| Kanguristi küla | 36 | 43 | 7 |
| Ojaküla küla | 78 | 85 | 7 |
| Samma küla | 34 | 40 | 6 |
| Varudi küla | 20 | 25 | 5 |
| Toomika küla | 6 | 10 | 4 |
| Vörkla küla | 28 | 32 | 4 |
| Aasukalda küla | 25 | 28 | 3 |
| Kõrtsialuse küla | 39 | 42 | 3 |
| Kiviküla küla | 7 | 9 | 2 |
| Kurna küla | 22 | 24 | 2 |
| Linnuse küla | 44 | 46 | 2 |
| Vasta küla | 42 | 44 | 2 |
| Kutsala küla | 18 | 19 | 1 |
| Pada-Aruküla küla | 11 | 12 | 1 |
| Simunamäe küla | 16 | 17 | 1 |
| Kunda küla | 23 | 23 | 0 |
| Letipea küla | 17 | 17 | 0 |
| Metsavälja küla | 22 | 22 | 0 |
| Pada küla | 55 | 55 | 0 |
| Marinu küla | 5 | 4 | -1 |
| Siberi küla | 22 | 21 | -1 |
| Iila küla | 14 | 12 | -2 |
| Kabeli küla | 24 | 22 | -2 |
| Kestla küla | 29 | 27 | -2 |
| Pärna küla | 4 | 1 | -3 |
| Aseriaru küla | 28 | 24 | -4 |
| Pikaristi küla | 23 | 18 | -5 |
| Tüükri küla | 41 | 35 | -6 |
| Kõrkküla küla | 41 | 34 | -7 |
| Nugeri küla | 14 | 7 | -7 |
| Selja küla | 59 | 50 | -9 |
| Viru-Nigula alevik | 323 | 313 | -10 |
| Oru küla | 24 | 13 | -11 |
| Unukse küla | 43 | 32 | -11 |
| Malla küla | 75 | 62 | -13 |
| Kalvi küla | 50 | 36 | -14 |
| Koila küla | 63 | 45 | -18 |
| Rannu küla | 150 | 128 | -22 |
| Aseri alevik | 1433 | 1216 | -217 |

Lisa 2. Viru-Nigula valla asulad kantides.

| Kandi nimi | Asulad |
|-------------------|--|
| Aseri kant | Aseri alevik |
| Kalvi kant | Aseriaru küla, Kalvi küla |
| Linnuse kant | Kabeli küla, Kaliküla küla, Kiviküla küla, Kunda küla, Linnuse küla, Marinu küla, Ojaküla küla, Paasküla küla, Selja küla, Siberi küla |
| Malla kant | Iila küla, Kutsala küla, Kuura küla, Letipea küla, Malla küla, Simunamäe küla, Villavere küla |
| Rannu kant | Kestla küla, Koogu küla, Kõrkküla küla, Kõrtsialuse küla, Oru küla, Rannu küla |
| Viru-Nigula kant | Aasukalda küla, Kanguristi küla, Koila küla, Kurna küla, Mahu küla, Metsavälja küla, Nugeri küla, Pada küla, Pada-Aruküla küla, Pikaristi küla, Pärna küla, Samma küla, Toomika küla, Tüükri küla, Unukse küla, Varudi küla, Vasta küla, Viru-Nigula alevik, Võrkla küla |