


  
**VIRU-NIGULA VALLA  
ARENGUKAVA JA  
EELARVESTRAATEEGIA**  
**Arenguseminar**  
[www.geomedia.ee](http://www.geomedia.ee)  
 Kunda Klubis, 8. mail 2018




## Seminari eesmärgid

- Luua ühtne inforuum, ühtlustada teadmisi ja arusaamisi, töörühmades arutatud
- Anda koondhinnang Viru-Nigula valla olukorrale
- Määratleda lahendamist vajavad teemad ja luua jagatud visioon Viru-Nigula valla tulevikust
- Koostada Viru-Nigula valla eesmärgipuu
- Leppida kokku edasistes tegevustes





## Päevakava

15.00-15.10 Tervitus  
 15.10-15.15 Seminar eesmärgid. Rivo Noorkõiv  
 15.15-16.15 Valla profiil. Ideekorje tulemused- Mis jäi sõelale. Iga töörühm a<sup>l</sup> 5 minutit 1)haridus ja noorsootöö; 2) kultuur, sport ja vaba aeg; 3) sotsiaaltoolekanne ja tervis; 4) kommunaalmajandus ja ühistransport; 5) ettevõtlus (sh turism); 6) keskkond ja maaelu.  
 16.15-16.50 Viru-Nigula valla arengule hinnangu andmine  
 16.50-17.00 Energiapaus  
 17.00- 17.35 Viru-Nigula valla visioon  
 17.35-18.15 Arendustegevuse eesmärgid  
 18.15-18.45 Edasised sammud.




## Mis tänaseks tehtud?

- Kokku on lepitud AK ja ES koostamise kava, tehtud valdkondade põhine ideekorje, toimub kaasamise protsess
- Koostatud Viru-Nigula valla profiil
- Analüüsitud sise- ja väliskeskonda, SWOT-analüüsi mustand
- Valla strateegia koostamisse sisendite kogumine ja läbitöötamine

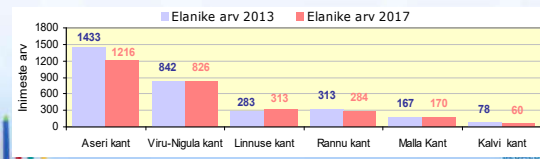



Uus juhtimiskultuur, ruumiline integratsioon (Ida-Virumaa), suurem mitmekesisus ja mastaap teenustes ja arengu valikutes

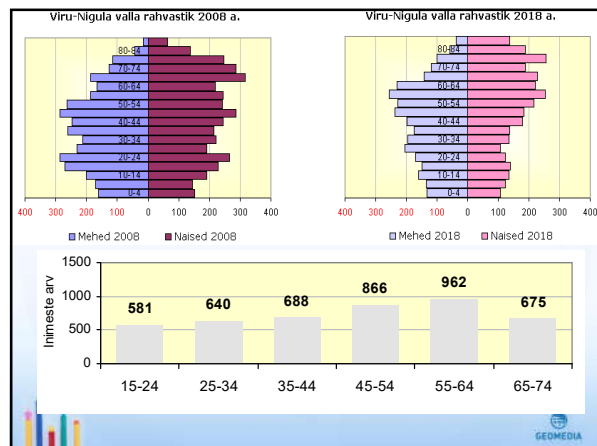
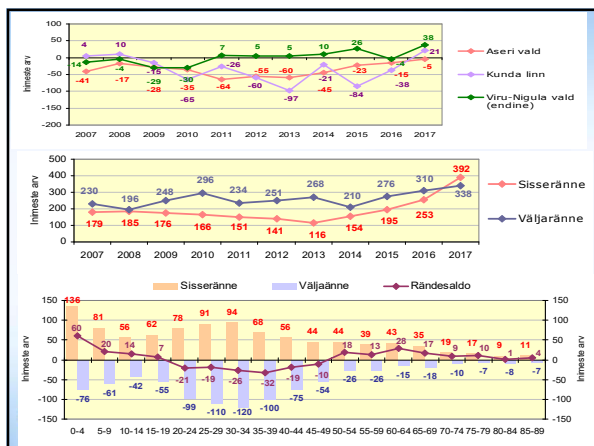
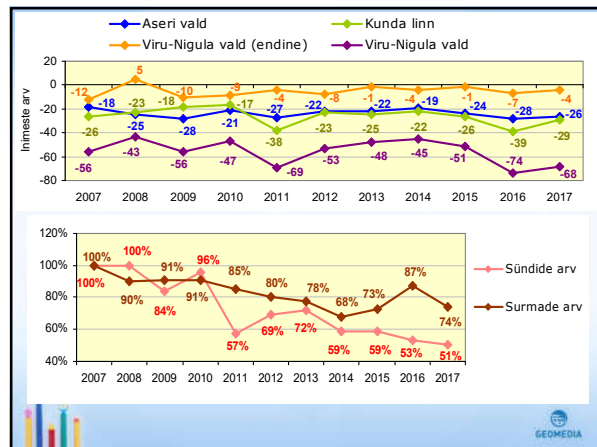
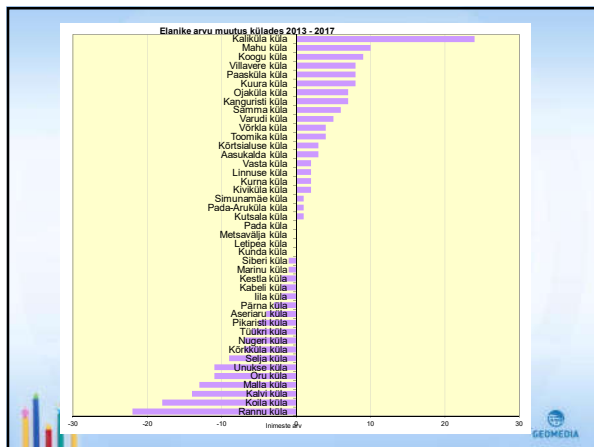
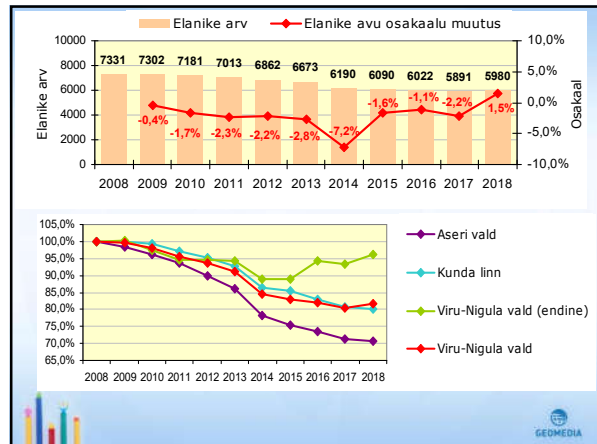


### Valla territooriumil on 46 asustusüksust: üks vallasisene linn, kaks alevikku ja 43 küla.

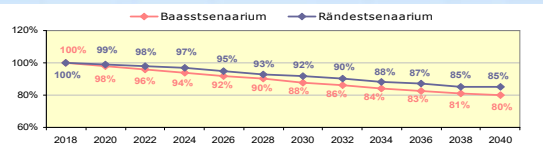
Kandi nimi	Asulad
Aseri kant	Aseri alevik
Kalvi kant	Aseriaru küla, Kalvi küla
Linnuse kant	Kabeli küla, Kaliküla küla, Kiviküla küla, Kunda küla, Linnuse küla, Marinu küla, Ojaküla küla, Paasküla küla, Setja küla, Siberi küla
Malla kant	Ila küla, Kotsala küla, Kuura küla, Letipea küla, Malla küla, Simunamae küla, Villavere küla
Rannu kant	Kestla küla, Kooogu küla, Kõrkküla küla, Kõrtsialuse küla, Oru küla, Rannu küla
Viru-Nigula kant	Aasukalda küla, Kanguristi küla, Koila küla, Kurna küla, Mahu küla, Metsavälja küla, Nugeri küla, Pada küla, Pada-Aruküla küla, Pikaristi küla, Pärna küla, Samma küla, Toomika küla, Tuukri küla, Unuse küla, Varudi küla, Vasta küla, Viru-Nigula alevik, Võrkla küla



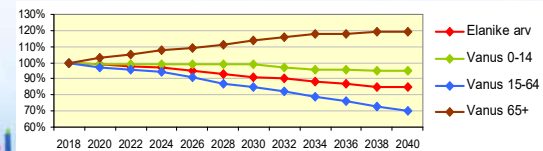
Municipality	2013 (Elanike arv)	2017 (Elanike arv)
Aseri kant	1433	1216
Viru-Nigula kant	842	826
Linnuse kant	283	313
Rannu kant	313	284
Malla Kant	167	170
Kalvi kant	78	60



## Baasstsenaarium ja rändestsenaarium

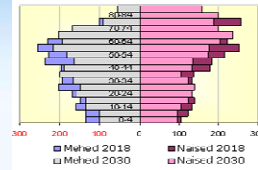


### Rändestsenaarium

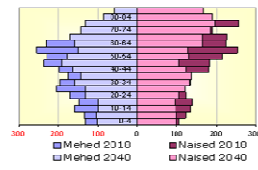


## Baasstsenaarium

Viru-Nigula valla rahvastik 2030 a.

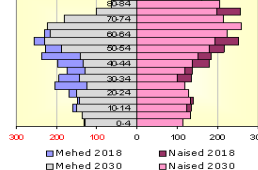


Viru-Nigula valla rahvastik 2040 a.

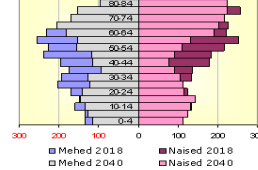


## Rändestsenaarium

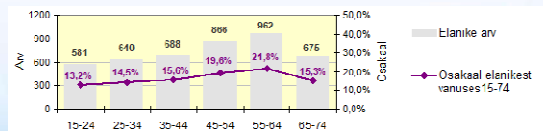
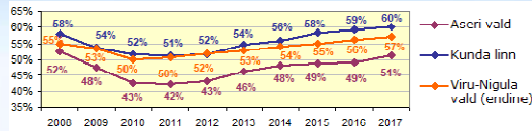
Viru-Nigula valla rahvastik 2030 a.



Viru-Nigula valla rahvastik 2040 a.



## Töötõus osalemise määr



## Keskne küsimus rahvastiku arengus

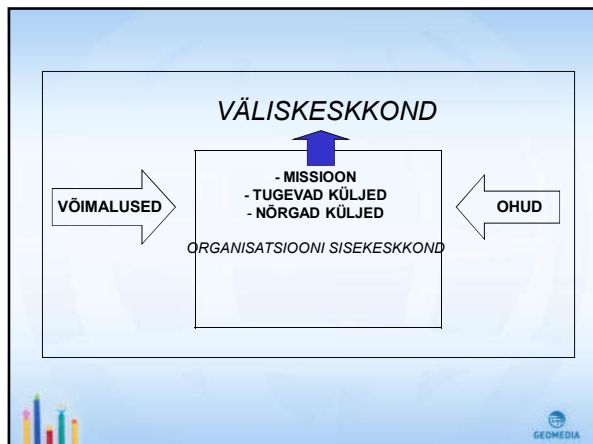
- Kuidas tulla targalt toime rahvastiku kahanemise ja vananemisega, ruumimustri muutustega?
- Kuidas kohaneda rahvastiku arengust tuleneva survega valla eelarvele tervikuna ja selle struktuurimuutuste vajadusele?
- Mida teha, et tagada töötõus uuenemine- noorte jäämine ja tagasiranne valda? Laiemalt rahvastiku taastootmine

## Rühmajuhtide esitlused

- Millised on põhiküsimused/väljakutsed järgnevatel valdkondades?

1. Haridus ja noorsootõõ
2. Kultuur, sport, vaba aeg
3. Sotsiaal- ja tervishoid
4. Taristu ja kommunaalmajandus
5. Ettevõtlus ja turism
6. Juhtimine

**SWOT-analüüs: Viru-Nigula valla olukorrale hinnangu andmine**



## Viru-Nigula SWOT-analüüs (tugevused)

- Atraktiivne ja ajalooliste traditsioonidega ettevõtlus- ja logistikapiirkond, tugevad rahvusvahelised ettevõtted ja nendega koostöö, Lääne-Viru maakonna merevärv ja kaubasadam, hea ühendus Eesti suurte linnadega
- Üleriigilise tähtsusega maavarad
- Mitmekesine loodus, mererand, kaitstavad alad, tuntud külastuskohad
- Atraktiivne ja ajalooline kultuuripärand, sh unikaalne tööstuspärand ja söbrakaubandus, turismi arendamine
- Haridusvõimaluste hea tase (kodulähedased lasteaiad ja koolid, huviringid), pikaajaline haridustraditsioon
- Toimiv avalike teenuste osutamine, väljakujunenud võrgustik
- Ettevõtluseks ja elamuarenduseks vaba maad ja soov kujundada arengualasid
- Multikultuursus, aktiivne külaliikumine ja kodaniku-ühiskonna edenemine
- Instituutsionaalne koostöö (MTÜ Põhja-Eesti Turism, MTÜ Lääne-Viru Turism, LEADER), ühised sündmused teiste omavalitsustega ja omavalitsuste liiduga, välissuhted

## Viru-Nigula SWOT-analüüs (nõrkused)

- Elanike arvu vähenemine ja kiire vananemine, noorte väike tagasiränne
- Taristu mahajäämus (ühisveevärk, soojatootmine, sadevee ärajuhtimine, teed, valgustus, kergliiklusteed, matkarajad, sillad, sihid, väikesadamad, rannaalade parklad)
- Kvalifitseeritud tööjõu nappus, palgasurve ja tööjõu ülevõtmise konkurents, tööalane pendelränne, töökohtade struktuurne mittevastavus tööjõu kvalifikatsiooniga
- Piirkondade arengu ebaühtlus, avalike teenuste kohaline madal tase ja osutamisel turutõrked, teenuste killustatus ja tagasihoidlikud võimalused teenuste osutamisel mastaabisäästus (perearstikeskus, kriisikeskus, IT-teenuste arendamine jms)
- Vallasisese liikumise piiratus ühistranspordiga
- Kohaline madal miljööväärtus, käibest väljas hooned eriti Kundas ja Aseris, vallavara kehv seisukord
- Abivajajate arvu kasv ja surve sotsiaalkulude kasvuks vallaeelarves
- Valla tulubaas ei kata vajalike investeeringute rahastamist, sõltuvus projektitoetustest
- Vandaalitsemine, noortega töö vähene koordineeritus ja õiguskorra tagamiseks vahendite puudus
- Vallaelanike ühtse identiteedi puudumine, paiknemine kahe endise maakonna piires, vastuoluline kuvand vallast (tööstus-kaunis loodus)
- Vastuoluline valla kuvand, eri suundades valla mainekujundus ja turundus

## Viru-Nigula SWOT-analüüs (võimalused)

- Maakonnakeskuse Rakvere lähedus (avalikud teenused, töökohad, ühistransport)
- Soome ja naaberomavalitsuste huvi koostöök (rahvusvaheline regulaarne laevaliini, turism, logistika)
- Sise- ja välituristide arvu kasv, elanike kasvav huvi looduses viibimiseks ja pärandkultuuriga tutvumiseks, tervislike eluviiside viljelemiseks
- Huvi atraktiivsete maakohtade vastu, nii suvilateks kui kodudeks (näit. Tagasi maale)
- Tehnoloogia areng, side- ja kommunikatsioonitehnoloogia uued lahendused, e-teenuste arendamine, kaugtöö
- Euroopa Liidu struktuurivahendite ja teiste doonorite rahastamise kaasamise võimalused, kutsed partneriks rahvusvahelistesse koostööprojektidesse

## Viru-Nigula SWOT-analüüs (ohud)

- Eesti rahvaarvu üldine vähenemine, sh tööeliste väiksem arvukus, elanike vananemine ja koondumine suurtesse keskustesse, ääremaastumine
- Tootmissisendite kallinemine, surve ettevõtete konkurentsivõimele ja oht töökohtade kadumiseks ja tööpuuduse kasvuks
- Eesti majanduskasvu aeglustumine, valla eelarveliste vahendite tagasihoidlik kasv, välisprojektides omaosaluse panuse tõus
- Kohalikele omavalitsustele ülesannete juurdeandmine, ilma täitmiseks piisavate rahaliste vahenditeta keskvalitsuselt
- Elanike võõrandumine võimust, eestvedajate arvu vähenemine, elanike ja seltsitegevuse aktiivsuse langus, mugavdumine ja vastuseis muutustele
- Liigne projektipõhine kohaliku elu korraldamisel, mis ei taga pikemaajalist jätkusuutlikkust.

## Ülesanne

Palun arutage läbi SWOT- analüüs ja tehke omapoolsed täpsustused ja täiendused

- -tugevused
- nõrkused
- võimalused
- ohud



### Millise Viru-Nigula valla tuleviku heaks me töötame?

### Viru-Nigula arendustegevuse missioon

**Luaa parimad eeldused Viru-Nigula valla elanike toimetulekuks, tagades avalike teenuste kvaliteedi ja kättesaadavuse, valla arengu kestlikkuse ja konkurentsi koostöös kõigi valla arengust huvitatud osapooltega.**

- ### Märksõnad valla kuvandi tarvis
- Seelikutriip
  - Ahinguotsad
  - Sadamad
  - Tootmine
  - Kirik keset küla-Viru-Nigula
  - Sõbralaat
  - Kunda kevadpäevad
  - Tuulikud
  - Pankrannik
  - Karjäärid
  - Tsement
  - Lamasmägi
  - Aseri tellis
  - Kunda kultuur
  - Motokross
  - Padaorg
  - Ehalkivi
- 

### Viru-Nigula valla visioon

Viru-Nigula vald on aastal 2030 tuntud omavalitsusüksus Eestis ja väljapool riiki.

Lääne-Nigula vald paistab silma peamiselt .....põhjusel, mille nimel on tehtud järjekindlat tööd aastast 2018.

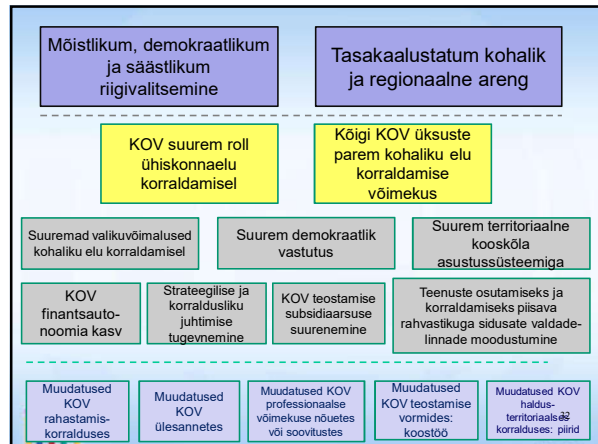
### Viru-Nigula valla visioon 2030+

**Viru-Nigula vald on .....**

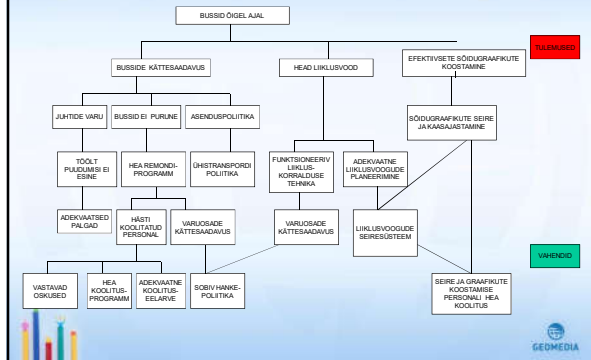
**Visioon – seisundi kirjeldus, kujundlik esitus kavatsusest, kuhu me tahame jõuda teatud aja möödudes ja kelleks me siis saame?**

## Eesmärgid

- Eesmärgid peegeldavad olukorda, mida me tahame saavutada planeerimisperioodi lõpuks;
- Eesmärk võib väljendada otstarvet, tulemust, sihti või visiooni;
- Eesmärk ei ole tegevus, eesmärk on seisund.
- Üldised eesmärgid: kaugem siht (10-15 aastat), mille saavutamisele arengukava kaasa aitab. Tavaliselt on üldise eesmärgini jõudmiseks vaja mitmete valdkonna tegevuse koostõju.
- Otsene eesmärk on olukord, mida soovitakse saavutada. Olenevalt üldise eesmärgi ulatusest on otseseid eesmarke reeglina rohkem kui üks.



## Eesmärgipuu – eesmärkide hierarhia, abinõude-tulemuste vahelised seosed



## Eesmärgipuu koostamine

**Ülesanne:** koostada eesmärgipuu (skeem) kasutades ideekorje tulemusi, oma teadmisi ja kogemusi. Määratlege esmalt kesksed eesmärgid ja nende saavutamist toetavad eesmärgid, mis viivad kesksete eesmärkideni

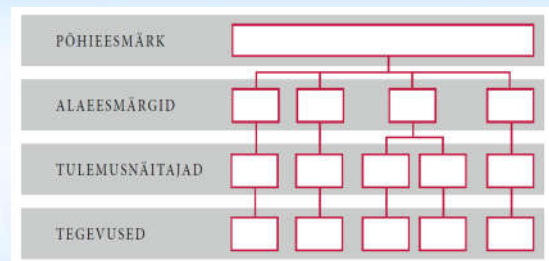
- Haridusvaldkonna töörühm (Merike Trumm)
- Kultuuri- ja spordivaldkonna töörühm (Ainar Sepnik)
- Sotsiaal- ja tervishoiuvaldkonna töörühm (Annika Kapp)
- Majandusvaldkonna töörühm (Raido Tetto)
- Eelarvestrateegia töörühm (Helen Ruberg)



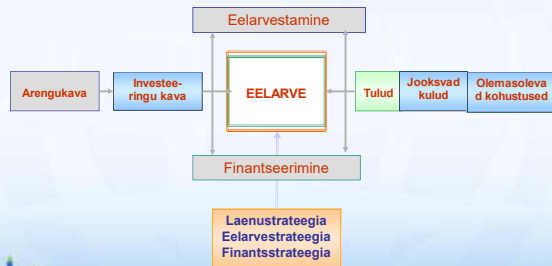
## Arengukava ja eelarvestrateegia seoste loomine



## Tegevuskava



## Tegevuskava ja eelarve prognoosimise seosed Eelarve – instrument, rahaliste ressursside jaotus eesmärkide efektiivseks saavutamiseks



## KAASAMINE JA ELANIKE KÜSITLUS

## Elanike küsitluse korraldamine

- Miks on Viru-Nigula vallas hea elada ja milliseid väärtusi tuleb kindlasti hoida?
- Millised on probleemid/kitsaskohad, mis Viru-Nigula vallas vajavad lahendamist?
- Millised on kolm kõige olulisemat objekti/tegu, mida Viru-Nigula vallas peaks järgneva kolme aasta jooksul ellu viima?
- Mida teha, et Viru-Nigula valla elanikud osaleksid rohkem oma koduvalla tuleviku üle otsustamisel?

## Kodutöö teemariühmades

## Kodutöö teemariühmades

- Kaks teemariühmade ühiskoosolekut
  - Nö "pehme pool"
  - Nö "kõva pool"
- Milliste näitajatega eesmärkide saavutamist mõõta?
- Millised on vajalikud ülesanded ja tegevused eesmärkide saavutamiseks?
- Millised on vajalikud investeeringud aastateks 2019-2022, investeeringute prioriteetid.

## Täname kaasa mõtlemast!