

**Aseri valla 2009. aasta konsolideerimisgrupi
majandusaasta aruanne**

Nimetus	Aseri Vallavalitsus
Aadress	Kesktänav 5, Aseri, Ida-Virumaa
Telefon	33 51 248
Faks	33 74 073
E-posti aadress	info@aserivv.ee
Interneti kodulehekülje aadress	www.aserivv.ee
Majandusaasta algus	01.01.2009
Majandusaasta lõpp	31.12.2009
Audiitor	Audest Audiitorteenuste OÜ

SISUKORD

TEGEVUSARUANNE	3
1.1 KONSOLIDEERIMISGRUPI STRUKTUUR	3
1.2 KONSOLIDEERIMISGRUPI TÄHTSAMAD FINANTSNÄITAJAD.....	4
1.3 ÜLEVAADE ÜLDISEST MAJANDUSKESKKONNAST	7
1.4 ÜLDINE ÜLEVAADE KONSOLIDEERIMISGRUPI PEAMISTEST ARENGUSUUNDADEST	8
1.5 ÜLEVAADE ARENGUKAVA TÄITMISEST.....	8
1.5.1 Üldised valitsussektori teenused.....	11
1.5.2 Avalik kord ja julgeolek.....	11
1.5.3 Majandus	12
1.5.4 Elamu- ja kommunaalmajandus	12
1.5.5 Vabaalg, kultuur ja religioon	12
1.5.6 Haridus	16
1.5.7 Sotsiaalne kaitse.....	19
1.6 ÜLEVAADE VALITSEVA JA OLULISE MÕJU ALL OLEVA ÄRIÜHINGU KOHTA.....	20
KONSOLIDEERIMISGRUPI RAAMATUPIDAMISE AASTAARUANNE.....	23
TEGEVJUHTKONNA DEKLARATSIOON.....	23
BILANSS.....	24
TULEMIARUANNE.....	24
RAHAVOOGUDE ARUANNE.....	25
NETOVARA MUUTUSTE ARUANNE	25
Lisa 1. Raamatupidamise aastaaruande koostamisel kasutatud arvestusmeetodid ja hindamisalused	26
Lisa 2. Raha ja pangakontod.....	29
Lisa 3. Maksud, lõivud, trahvid	29
Lisa 4. Muud nõuded ja ettemaksed.....	30
Lisa 5. Osalus tütarettevõttes	30
Lisa 6. Materiaalne põhivara.....	31
Lisa 7. Immateriaalne põhivara.....	31
Lisa 8. Muud kohustused ja saadud ettemaksed	32
Lisa 9. Laenukohustused	32
Lisa 10. Saadud toetused	33
Lisa 11. Tulud kaupade ja teenuste müügist.....	33
Lisa 12. Muud tegevustulud.....	34
Lisa 13. Antud toetused	34
Lisa 14. Tööjõukulud	35
Lisa 15. Muud tegevuskulud.....	36
Lisa 16. Konsolideerimata finantsaruanded	37
EELARVE TÄITMISE ARUANNE	39
RESERVFONDI KASUTAMISE ARUANNE.....	42
SÕLTUMATU AUDIITORI JÄRELDUSOTSUS	43
MAJANDUSAASTA ARUANDE ALLKIRJAD.....	ERROR! BOOKMARK NOT DEFINED.

TEGEVUSARUANNE

1.1 KONSOLIDEERIMISGRUPI STRUKTUUR

Konsolideeriv üksus Aseri Vallavalitsus
(tuhandetes kroonides):

Allüksuse nimetus	Töötajate keskmine arv majandusaastal	Töötasude kogusumma majandusaastal
Kokku Aseri vald	91	8 982
Aseri Keskkool	43	4 489
Aseri Vallavalitsus	11	1 516
Aseri Lasteaed	11	1 019
Aseri Muusikakool	9	802
Aseri Vabaajakeskus	8	556
Valla Raamatukogud	5	305
Aseri Rahvamaja	4	295

Konsolideeritud üksus
(tuhandetes kroonides):

Allüksuse nimetus	Aseri VV osaluse määr (%)	Töötajate keskmine arv majandusaastal	Töötasude kogusumma majandusaastal
Aseri Kommunaal OÜ	100	15	1 387

Aruandeaastal olulisi muutusi valla allasutustes ning valitseva mõju all oleva üksuse struktuuris ei toimunud.

Konsolideerimisgrupi tegevjuhtkonna ja kõrgema juhtkonna liikmetele arvestatud aruandeaasta tasud:

(tuhandetes kroonides):

	2009
Allasutuste juhid	918
Juhatuse liikmed	156
Volikogu liikmed	113

Ülaltoodud tasud on arvestatud ilma sotsiaalmaksu ja töötuskindlustusmakseteta, kuid nende hulka on arvatud kõik töötasud ja hüvitised. Muid täiendavaid olulisi soodustusi pole tegevjuhtkonna ega kõrgema juhtkonna liikmetele aruandeaastal arvestatud.

1.2 KONSOLIDEERIMISGRUPI TÄHTSAMAD FINANTSNÄITAJAD

Konsolideerimisgrupi tähtsamad finantsnäitajad
(tuhandetes kroonides)

	2009	2008	2007	2006	2005
Bilansi näitajad					
Varad aasta lõpus	38 952	26 275	24 664	21 920	20 106
Kohustused aasta lõpus	6 873	5 190	5 725	6 101	5 367
Netovara aasta lõpus	32 079	21 085	18 939	15 819	14 937
Tulemiaruanne näitajad					
Tegevustulud	30 686	36 587	33 829	28 577	27 424
Tegevuskulud	-29 189	-34 461	-30 839	-27 695	-24 677
Tulem	1 497	2 126	2 990	882	2 747
Muud näitajad					
Põhivarainvesteeringute maht	-1 937	-2 297	-4 144	-1 495	-3 637
Likviidsus	0,77	0,60	0,51	0,63	0,72
Lühiajaline maksevõime	1,34	1,26	1,06	1,17	1,27
Kohustuste osakaal varadest	0,18	0,20	0,23	0,28	0,27
Laenukohustuste osakaal varadest	0,03	0,00	0,04	0,05	0,10
Piirmäärade täitmine konsolideerimata näitajate alusel					
Laenukohustuste osakaal tuludest, millest on maha arvatud sihtfinantseerimine	0,06	0,00	0,06	0,09	0,18
Tagasimakstud laenukohustuste suhe tuludesse, millest on maha arvatud sihtfinantseerimine	0,00	-0,06	-0,05	-0,06	-0,07

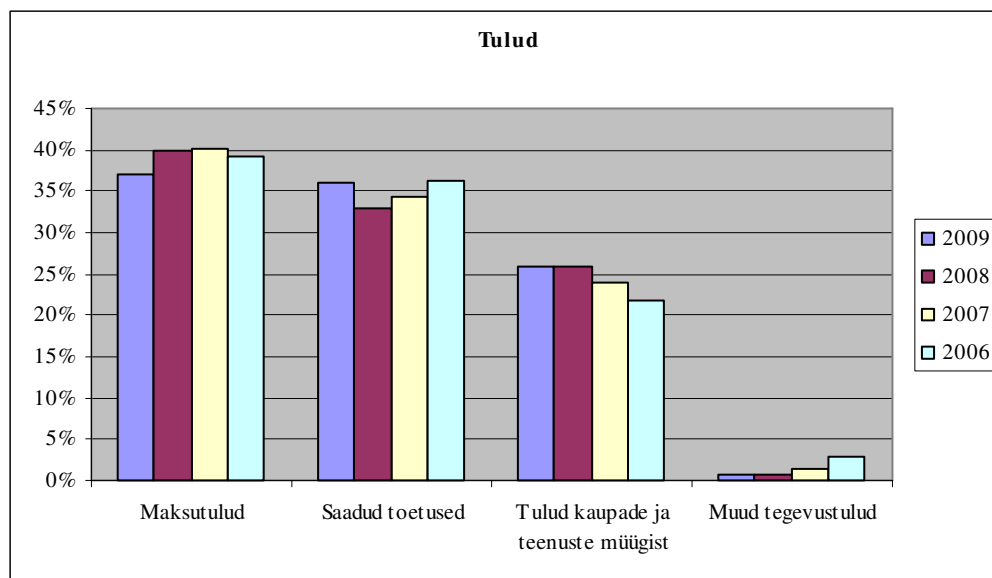
Grupi bilansi maht seisuga 31.12.2009 oli 39 milj krooni, kasvades aastaga 48%. Bilansimahust moodustasid põhivarad 82% ja käibevarad 18%, põhivara oli aasta lõpu seisuga 32 miljonit krooni, kasvades aastaga 12 miljonit krooni. Enim suurenes bilansis hoonete ja rajatiste osakaal seoses valla teede ümberhindlusega ja lõpetamata ehituse osakaal seoses Aseri Vabaajakeskuse renoveerimisega.

31.12.2009. a seisuga oli grupi netovara 32 milj krooni, kasvades aastaga 11 miljoni krooni võrra ja moodustades bilansimahust 82%.

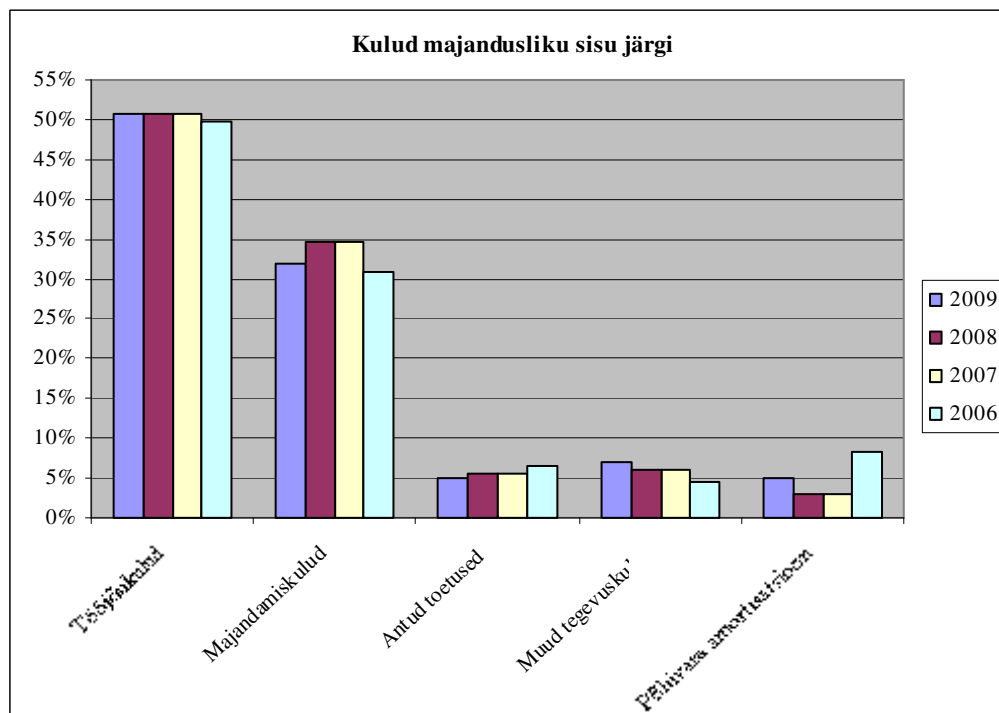
2009. aasta lõpus olid grupi lühiajaline maksevõime (käibevara/ lühiajalised kohustused) ja likviidsuse (likviidsed varad/ lühiajalised kohustused) finantssuhtarvud vastavalt 1,34 ja 0,77. Kohustuste osakaal on varadest 18% sh laenukohustuste osakaal 0,03%.

Grupi tegevustulud olid 2009. aastal kokku 30,7 miljonit krooni vähenedes aastaga 5,9 miljonit krooni, samas tegevuskulud vähenesid 5,3 miljoni krooni võrra. Grupp lõpetas majandusaasta 1,5 miljoni krooni suuruse kasumiga, mis on 629 tuhat krooni vähem kui eelneval aastal.

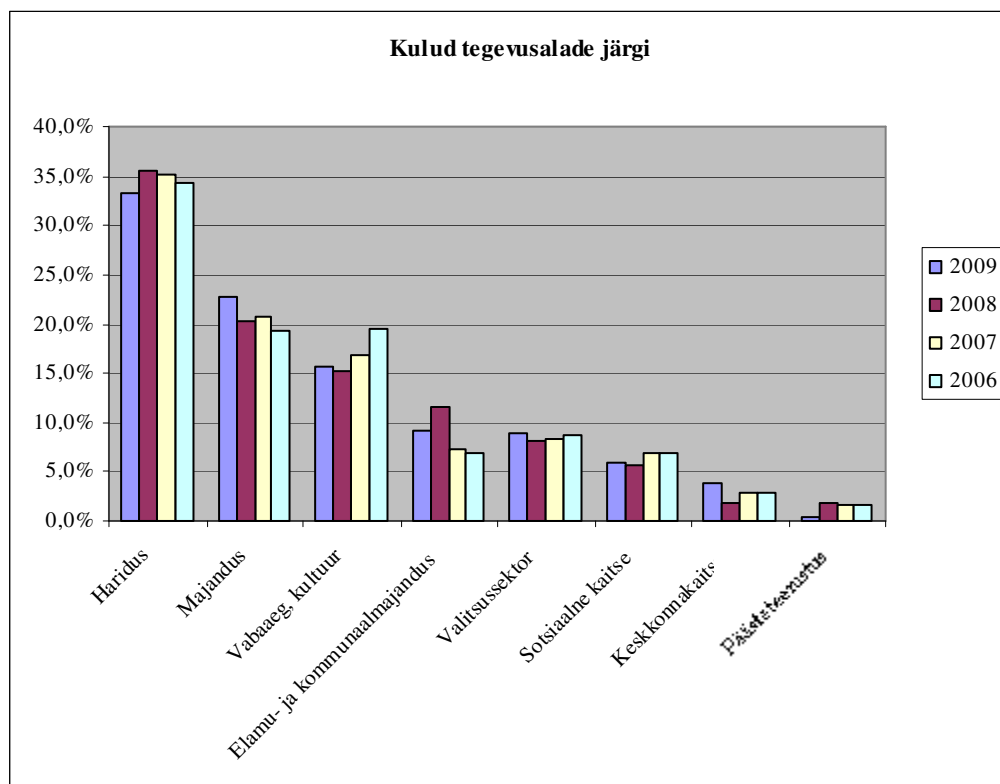
2009. aasta tegevustuludest moodustasid maksutulud 37%, toetused 36%, müüdüd kaubad ja teenused 26% ja muud tulud 1%. Maksutulud vähenesid 3% ning saadud toetused suurenesid 3%.



2009. aasta tegevuskuludest moodustavad töjõukulud 51%, majanduskulud 32% muud kulud 6% ja antud toetused ning põhivara amortisatsioon 5%. Grupi töjõukulud jäid eelneva aastaga samale tasemele, 3% vähenesid majanduskulud ja 2% suurenesid amortisatsioonikulud.



2009. aasta suuremad kulud moodustasid haridusele, kokku 33% tegevusalade kuludest ning kulutused majandusele, sh soojamajanduse, valla teede ja muu majanduse kulud 23% ning vaba aja ja kultuurile, sh vabaajakeskusele, muusikakoolile, rahvamaja, raamatukogudele ning muudele vaba aja, kultuuri ning sporditegevustele, kokku 16% ulatuses kogu grupi kuludest.



1.3 ÜLEVAADE ÜLDISEST MAJANDUSKESKKONNAST

Eesti majandusaktiivsust iseloomustas ülemaailmse finantskriisi mõjul 2009. aasta alguses toimunud järsk langus nii sise- kui ka välisnõudluses tuues kaasa 14,1%-lise majanduslanguse. Aasta teisel poolel SKP alanemine aeglustus ning neljandas kvartalis langustrend kvartali arvestuses pöördus (Eesti Panga 2009.aasta aruanne).

Sisemajanduse nõudlus langes 2009. aastal ligi 24%, sh kodumajapidamiste lõpptarbimiskulutused 19% ja kapitali kogumahutus põhivarasse 35%. Kodumajapidamiste lõpptarbimiskulutuste vähenemist mõjutasid kõige enam kulutuste vähenemine transpordile, vabale ajale ja kultuurile, väljas söömisele ja hotellidele ning muudele kaupadele ja teenustele. Kapitali kogumahutuse vähenemist mõjutasid enim investeeringute vähenemine masinatesse ja seadmetesse ettevõtete sektoris.

2009. aastal vähenes enamiku tegevusalade lisandväärtus, kõige rohkem ehituses, finantsvahenduses ja töötlevas tööstuses, kus kiirele langusele aitasid kaasa nii nõrk sisemajanduse nõudlus, kodumaiste tellimuste vähenemine kui ka halvenenud välisnõudlus, mis omakorda vähendas järsult töötleva tööstuse toodangu eksporti (Statistikaamet, Pressiteated 2010).

2009. aasta viimastel kuudel lisandus üha uusi märke sellest, et majandus on kohanenud kokkutõmbunud välis- ja sisenõudlusega ja viinud läbi vajalikud korrektiivid. Toimunud arengute ühisnimetajateks on Maastrichti kriteeriumidest kinnipidamine, finantsstabiilsust ohustavate riskide vähenemine ja välistasakaalu saavutamine. Eesti konjunktuuriinstituudi ekspertide hinnangul peaks 2010 esimene poolaasta edu tooma investeeringute alal ning ekspordi edendamisel, mis loovad eeldused töötleva tööstuse väljatulekuks madalseisust, kuid majandusarengu piduriteks jäävad nõudluse vähesus ja kõrge tööpuudus (Eesti Konjunktuuriinstituut, "Konjunktuur" 2009.a IV kv).

Statistikaameti andmetel oli töötute hinnanguline arv IV kvartalis 107 000, mis on kaks korda suurem kui 2008. aasta samas kvartalis. Aastakeskmine töötute arv oli 95 000 ja töötuse määr 13,8%, mis on Eesti taasiseseisvumisaja suurim (Statistikaamet, Tööhõive ja töötus, IV kv 2009).

Statistikaameti andmete põhjal oli keskmine brutokuupalk 2009. aasta IV kvartalis 12 259 krooni. Tööturu kohandumise ja tagasihoidliku sisetarbimise tingimustes alanes keskmine palk 2009. aasta neljandas kvartalis võrreldes 2008. aasta IV kvartaliga 6,5%, langust mõjutas ka väiksem töökoormus ja tulemustasude alanemine.

1.4 ÜLDINE ÜLEVAADE KONSOLIDEERIMISGRUPI PEAMISTEST

ARENGUSUUNDADEST

Aseri valla pindala on 67,1 km² ning seisuga 01.01.2009 a. elas vallas 2141 elanikku, mis on veidi üle 1 % kogu Ida-Virumaa elanikest. Aastal 2009 sündis Aseri vallas 15 ning suri 40 inimest. 01.01.2010 .a. oli Aseri valla elanike arv 2093, seega on aasta jooksul elanike arv vähenenud 48 elaniku võrra. Enamus elanikke (1716 so 80%) elab Aseri alevikus ning ülejäänud osa valla 8 külas, millest suurim on Rannu küla 180 elanikuga. Põhilised lahkumise põhjused on õppima asumine ja elukohta vahetus.

Aseri valda tuntakse peamiselt savitöötlejana ning Aseri valla suurim tööandja on Wienerberger AS, kus töötab aasta alguse seisuga 117 töötajat. Seega võrreldes 2008.a on koondatud ca 100 inimest, mis on arevestatav miinus tulumaksu laekumisel vallaeelarvesse. Ettevõtlusaktiivsus on vallas suurem kui Ida-Virumaal, kuid jääb alla Eesti keskmisele. Enamuses ettevõtteid (ca 70) on väikeettevõtted ja füüsilisest isikust ettevõtjad. Praeguse raske majandusolukorraga on tegevuse lõpetanud mõned ettevõtted ja suurt lainet tegevuse lõpetamisel ei ole täheldanud. Ettevõtlus on küllaltki stabiilne, mis on hea näitaja.

Aseri valla tulevikueesmärk on muuta vald tasakaalustatud ettevõtlusstruktuuriga kõrge elukvaliteediga turvaliseks elukohaks ja hinnatud puhkepiirkonnaks, kus on multikultuurne kohalikku identiteeti ja kultuuripärandit väärtustav elanikkond.

1.5 ÜLEVAADE ARENGUKAVA TÄITMISEST

Arengu planeerimise ja eelarve koostamise üks põhidokumente on valla arengukava. ASERI VALLA ARENGUKAVA aastateks 2008 – 2015 on kinnitatud vallavolikogu määrusega nr. 47 26.02.2008.a. 2009 a. jätkus vallaasutuste renoveerimine ning EL projektide ettevalmistamine. Samuti pöörati suurt tähelepanu valla üldisele keskkonnavalasele seisukorrale sealhulgas heakorrale.

2009.a. põhilised investeeringud olid

- Aseri Lasteaia mänguväljakute renoveerimise ja laiendamise projekt ca 250 000 krooni
- Aseri Rahvamaja elektrisüsteemi osaline renoveerimine (lavavalgustuse väljavahetamine) kogumaksumusega 488 457 krooni, millest projektivahendeid 415 157 krooni ja omaosalus 73 300 krooni

- Valla teede korrastamine 81 420 krooni
- Aseri reoveekogumisalal ühisveevärgi ja – kanalisatsiooni ehitamise ja rekonstrueerimise projekt (kogumaksumus 134 007 207.-) investering 107 590 766 krooni, millest Ühtekuuluvusfondist 90 618 908 krooni ja omaosalus 16 971 768 krooni (kõik ilma käibemaksuta) Positiivne otsus 23.12. 2008 a. Projekti teostamise aeg (jaan. 2008 – 1.12.2012 a.)
 - *2009.a.valmis trasside projekteerimise tööprojekt Infragate Eesti AS-ilt summas 816 000 (koos käibemaksuga 979 200) krooni.
 - *Praegu käib riigihange ehitaja leidmiseks.
 - * veepuhastusjaama projekteerija ja ehitaja Nordecon Infra AS – pakkumise summma 10 810 700 (koos käibemaksuga 12 972 840) krooni
- Kesk- ja Kooli tänava veetrassi renoveerimine kogumaksumusega 1 674 420 krooni, sellest projektivahenditest 1 423 257 krooni ja omaosalus 251 163 krooni Seoses Euroopa Liidu Ühtekuuluvusfondi meetmest projekti “ Aseri reoveekogumisala ühisveevärgi ja – kanalisatsiooni ehitamine ja rekonstrueerimine” positiivse rahastamisega KIK-i otsus nr. 29 23.12.2008 a.) otsustasime sellest väiksemast projektist loobuda, kuna taotlustes mahud osaliselt kattusid. KIK-ist positiivne otsus nimetatud projektist loobumise kohta 14.04.2009.a.
- Aseri Vabaajakeskuse renoveerimise põhiprojekti koostamine summas 660 800 krooni
- Aseri Vabaajakeskuse renoveerimine summas 11 163 514 krooni, omaosalus 1 674 527 krooni
 - * ehituse riigihanke võitis AS Irbistero pakkumussumмага 9 416 404 krooni koos käibemaksuga, kes kahjuks ei suutnud ehitust lõpule viia alapakkumise ja ebakompetentsuse tõttu ning leping katkestati
 - * välja on kuulutatud uus riigihange ehitaja leidmiseks ning riigihanke võitjaks on kuulutatud Riverside OÜ pakkumusmaksumusega 11 623 360 krooni koos käibemaksuga
- Ida-Virumaa matkarajad E9 summas 920 100, projektist 736 080 krooni ja omaosalus 184 020 krooni. (praeguseks ei ole realiseerunud)
- PRIA-sse esitati taotlus Aseri Vabaajakeskuse juurde skatepargi ja korraliku korvpalli väliväljaku ehitamiseks (otsust siiani ei ole)

- Aseri keskküttetorustiku peatrassi (ca 815 m) väljavahetamise projektitaotluse esitamine – otsus positiivne, taotluse maksumus 5,6 milj.krooni, sellest 50% omaosalus

Osalemine ühisprojektides:

- LEADER (maaelu arenguprogramm 2007-2013) koos Lüganuse, Maidla, Sonda, Rägavere valla ja Püssi linnaga. Edasiseks koostööks on moodustatud MTÜ VIRUMAA KOOSTÖÖKOGU (VIKO) ning koostatud selle arengukava ning esitatud on ka reaalsed projektitaotlused
 - * rahastatud mitmeid taotlusi – Kõrtsialuse külamaja laiendamine, Kalvi Konnatiigi talule veesõiduki ostmine ja mitmed tegevustoetused
- LEADER (rannikuäärne arenguprogramm 2008 –2013) kus osalevad Ida-Virumaa ja Lääne – Virumaa rannikuäärsed vallad ning praegu käib arengustrateegia ettevalmistamine.
- KROK-i keskkonnaalane ühisprojekt “Ohtlike jäätmete kogumispunkti ehitamine Erra asulasse Sonda vallas” - kogumispunkti I etapp töötab
- SA Kiviõli Tervisekeskuse arendamine
- Osalemine rahvusvahelises projektis “Ettevõtlik kool”
- Maakondlik turismikoostöö projekt omavalitsuste ja turismiettevõtete vahel

2010 aasta põhilised investeeringud

Käesoleval aastal on põhiorhk pandud EL projektidele

- Aseri reoveekogumisalal vee- ja kanalisatsioonitrasside ehitamine ja renoveerimine
- Aseri Vabaajakeskuse renoveerimine –loodame 2010 a. valmis saada
- Aseri aleviku sooja peatrassi vahetus

Kuna nimetatud tööd on mahult ja finantsiliselt suured, siis valla eelarve tagasihoidliku laekumise tõttu on omaosaluse leidmine veel teisteks projektideks probleemne.

* sügiseseks taotlusvooruks tahame hasartmängumaksu projektist taotleda vahendeid rahvamaja ja raamatukogude tuletoorjesignalisatsiooni projekteerimiseks ja ehitamiseks.

Seega ei ole praegust seisu arvestades rohkemaks võimalusi.

1.5.1 Üldised valitsussektori teenused

Vallavolikogu, vallavalitsus

Aseri vallavolikogus on 13 liiget, kellest on 5 naist ja 8 meest. Volikogu juures töötab 5 alalist komisjoni – arengu- ja majanduskomisjon, eelarvekomisjon, haridus-, kultuuri- ja spordikomisjon, sotsiaalkomisjon ning revisjonikomisjon.

Aseri vallavalitsuses töötab 11 ametnikku – vallavanem, abivallavanem, vallasekretär, vallasekretäri abi, pearaamatupidaja, vanemraamatupidaja, maanõunik, sotsiaalõunik, arvutispetsialist ja 2 avahooldustöötajat.

Vallavalitsus on 5 liikmeline, kuhu kuuluvad vallavanem, abivallavanem, vallasekretär, maanõunik ja 1 liige, kes ei tööta vallas.

1.5.2 Avalik kord ja julgeolek

Päästeteenused

Aseri vald kuulub Ida Politseiprefektuuri Jõhvi Politseijaoskonna Kiviõli konstaabliosakonna teeninduspiirkonda. Aseri vallal oma konstaabel puudub ning probleemide korral peavad elanikud pöörduma numbrile 110, mis on tekitanud hulgaliselt probleeme. Suure elanike arvuga Aseril peaks olema kinnitatud konstaabel, kes külastab valda, parimal võimalusel elaks vallas. 2009.a. suleti Aseri valla poolt ehitatud konstaablipunkti ruumid ning vajadusel kasutab politsei vallavalitsuse ruume. Selline korraldus ei taga vallaelanike julgeolekut ning turvalisust ning vallavalitsus on pöördunud mitmel korral politseijuhtide poole palvega olukorra parandamiseks, kuid kahjuks jäänud vastuseta.

Aseri vallal oli koostööleping Ida-Eesti Päästkeskusega, kes osaliselt aitas vallal üleval pidada Aseri tuletõrje abikomandot. 2009.a. muutus päästkeskuse abi peaaegu olematuks ning Aseri Vallavolikogu oli sunnitud vastu võtma otsuse Aseri Tuletõrjekomando likvideerimise kohta 31.jaanuaril 2009.a. Lähim riiklik päästeteenistuse üksus asub Aserist 25 km kaugusel, mis ei taga vajalikku abi tuleõnnetuse korral.

1.5.3 Majandus

Maakorraldus

Maanteetransport

Muu majandus

Aseri vallas on vallateid 30,8 km ja tänavaid 14,2 km. Asfaltkattega on tänavatest 7,9 km, ülejäänud on kruusakattega teed, mis vajavad pidevat hoolt ja parandamist. Kuigi Aseri asub Tallinn-Narva maantee läheduses, on ühistranspordi korraldus väga viletsas seisus. Erabussifirmad sulgevad vallale teatamata liine ning valla elanikud jäetakse sellega ilma ühistranspordi kasutamise võimalustest.

1.5.4 Elamu- ja kommunaalmajandus

Tänavavalgustus

Muu elamu- ja kommunaalmajanduse kulud

Tänavavalgustus on renoveeritud EL vahenditest nii Aseri alevis kui ka Rannu külas, millega saavutasime märkimisväärse kokkuhoiu.

Aseri valla korruselamutest kuulub 24 maja vallale, 15 maja korteriühistutele ja 7 maja on müüdnud eraisikutele. Elamumajanduse haldajaks ja teenuste pakkujaks on OÜ Aseri Kommunaal. Viletsas seisus on eraomanikele kuuluvad Aseri Kesktäna äärsed majad, kus omanikud ei ole majade korda tegemiseks praktiliselt midagi ette võtnud ja need rikuvad tõsiselt peatäna ilmet.

1.5.5 Vabaaeg, kultuur ja religioon

Aseri Vabaajakeskus

Aseri Vabaajakeskuse eesmärgiks on spordi- ja tervislike eluviiside arenguks vajalike tingimuste loomine ning sporditegevuse arendamine Aseri vallas, tegeledes eelkõige sporditegevuse koordineerimisega nii noorte kui ka täiskasvanute hulgas.

Olulisemad tegevused 2009 aastal:

Traditsioonilised üritused – Jüriööjooks, Aseri XI Savijooks- kus osalesid vabariigi tugevamad jooksjad ning populaarne on ka kepikõnd, mida eriliselt hinnatakse looduslikult väga kena raja poolest ja Aseri XII Suvemängud .

Aseri valla Meistrivõistlused - korvpallis, võrkpallis, lauatennises, kalastamises, jalgpallis, petangis ja kergejõustikus.

Ida –Virumaa Meistrivõistlused - lauatennises

Eesti 2008.a. Meistrivõistlused - saali jalgpallis, Eesti Noorte MV lauatennises, Eesti võistkondlikud MV lauatennises

Rahvusvahelised võistlused - Aseri Open 2009 lauatennises, Laste Grand Prix 2009 lauatennises

Kokku osales võistlustel 2 698 sportlast.

Projektitoetustel korraldati mitmeid laagreid Aseri lastele. Aastaringselt tegutsevad Aseri Vabaajakeskuses treeningud lastele lauatennises, jalgpallis ja korvpallis, osaletakse kõikidel maakondlikel tervisespordiüritustel. Täiskasvanute treeningud toimuvad aeroobikas, korvpallis, jalgpallis ja võrkpallis. Alates juunist 2009 alustati Aseri Vabaajakeskuse renoveerimisega, ning seoses sellega toimuvad lauatennise ja aeroobika treeningud Aseri Keskkooli saalis.

Aseri sportlased on osalenud edukalt Eesti Meistrivõistlustel. Aseri naiskond võitis 2008 a. Eesti võistkondlikud MV lauatennises. Treener Tatjana Tšistjakova oli 2008.a. kolmekordne Eesti meister ja Põhja-Euroopa meister lauatennises. Hulgaliselt oli lauatennisistidel häid saavutusi ka Aseri noorsportlastel, osaleti ELTL Laste GP seitsmel etapil, samuti Põhja-Euroopa Noorte Meistrivõistlustel, Balti turniiril ja Eurokids laagris.

Eesti koondisesse kuuluvad valla noorsportlastest Karmen Kozma, Kert Räis, Reelica Hanson ja Hanna-Loora Bobrov. Lauatennisistid osalesid aasta jooksul 53 võistlusel.

Aseri sportlased osalesid nii maakondlikel kui ka vabariiklikel rahvaspordiüritustel – märkejooksuvõistlustel, Püssi seeriajooksul, Viljandi ümberjärve jooksul, Tallinna rahvajooksudel, 49 sportlasega osaleti Alutaguse mängudel Kohtla-Järvel.

2010 aastal jätkatakse võimalusel traditsiooniliste ürituste korraldamist ning teha tulemuslikku tööd noorte meisterlikkuse tõstmisel.

2010 aasta eelarvesse on arvestatud kuludeks 861 tuhat, neist personalikuludeks 632 tuhat krooni. Lisaks jätkatakse investeringutega KOIT kava raames “Aseri Vabaajakeskuse renoveerimine” kogumaksumusega ~19 miljonit krooni, sellest valla omaosalus on ~3 miljonit krooni.

Aseri Muusikakool

Muusikakool on eelkõige haridusasutus,

- mis annab muusikalist põhiharidust
- valmistab õppureid ette professionaalse muusikahariduse omandamiseks
- võimaldab võimalikult suurele osale lastest ning noortest omandada jõukohast pillmänguoskust ja koosmusitseerimise kogemust
- kus kasvatatakse noori klassikalise instrumentaal- ja vokaalmuusika kuulajaid.

2009 aastal õppis muusikakoolis keskmiselt 53 õpilast. Sügisel alustas tööd laste muusikaring, mis kujunes väga populaarseks ja selle tööst võttis osa 11 last.

2009.aasta tööplaan oli tihe ja esinemisrohke:

- jaanuar – I klassi õpilaste avalik esinemine
- veebruar – osavõtt ja Aseri Muusikakooli esindamine Virumaa muusikakoolide Talvemuusikapäeval
- märts – Aseri Muusikakooli 35. aastapäeva tähistamine
- märts – Eesti Muusikakoolde Liidu vabariiklikud konkursid Noor instrumentalist (klaver, puhkpill)
- aprill – Virumaa I regiooni koolide mudilaste muusikapäev
- mai – muusikakooli lõpetajate kontsert-aktus

2009.aasta sügisel alustati õpilasohtute läbiviimist „Tähtpäevi läbi aastasadade“. Õhtud algasid õpilaskontserdiga, seejärel toimus pedagoogide eestvedamisel teemakohane mängude ja tantsude õhtu, mille käigus saadi teada palju huvitavat tähtpäevade kohta:

- september – sügise algus „Tere sügis!“
- oktoober – Marditrall
- detsember – talve algus „Tere talv!“
- detsember – Jõuluhommik (ühiskontsert Aseri Keskkooliga)

2010.aastat jätkati:

- veebruar – Vastlapäev
- märts – kevade algus „Rõõmuga kevadesse!“ (tähistati naistepäeva)
- aprill – Volbripäev- tarkade ja nõidade päev
- mai – Emadepäev (ühiskontsert Aseri Keskkooliga)

Avalike esinemiste kõrval pidid õpilased vastavalt tööplaanile esinema akadeemilistel kontsertidel, arvestustel ja eksamitel.

2009.aastal võeti osa projektikonkursist „Huvihariduse arendamine muusika ja kunsti valdkonnas“. Aseri Muusikakoolile eraldati 20 000 krooni 5 kandle, torupilli ja vilepillide ostuks. Sellest 18 tuhat Eesti Muusikakoolide Liidult ning 2 tuhat krooni oli omaosalus.

Pillimeistrite poolt valmistatud pillid on koolis ja esimesed õpilasedki mänguhoos. Kulminatsiooniks oli Pillimuusikapäev, kus esinesid Kiviõli Kunstide Kooli pärimusmuusika osakonna õpilased ja Aseri Muusikakooli õpilastele ning õpetajatele anti meistriclassi tunde (kannel ja lõõtspill).

Kooli esialgne eesmärk oleks arendada rahvapillide ja rahvalaulu õpet soovijatele, mis looks eeldused pärimusmuusika osakonna loomiseks Aseri Muusikakooli. Vastavat eriala omavaid pedagooge on koolis olemas.

Lapsi õpetavad seitse pedagoogi. Õpetajad täiendavad end pidevalt meistriclassi tunde ja koolitusi külastades. Puhkpilliõpilased käivad koos õpetajaga suvelaagrites end täiendamas ja koosmängu lihvimas.

2010 aasta eelarvesse on arvestatud muusikakooli kuludeks 1,1 milj, neist personalikulud 978 tuhat krooni.

Raamatukogud

Aseri vallal on kaks raamatukogu, Aseris ja Rannul.

Raamatukogude eesmärgiks on tagada Aseri valla elanikele vaba ja piiramatu juurdepääs informatsioonile, teadmistele, kultuurile ning toetada kirjanduse ja kunsti harrastusi, läbi lugejale vajaliku kirjanduse.

Olulisemad tegevused 2009 aastal:

- kogude komplekteerimine, teavikute hankimine, vastuvõtmine, arvestamine, kustutamine, töötlemine ja kataloogimine,
- lugejate registreerimine ja arvestus,
- kojulaenus, kohalkasutus ja külastus,
- teatme- ja teabeteenindus,
- raamatunäituste korraldamine
- kirjanike juubelite tähistamised

Raamatukogud on kujunenud inimeste kokkusaamise kohaks, seda just Rannul, kus toimuvad ettelugemised lastele, kohaliku naisteklubi üritused ja tähtpäevalised näitused. Seoses töötuse kasvuga on suurenenud raamatukogude külastatavus, samuti võib märgata lugejate ja laenutuste kasvu.

2010. aasta eelarvesse on arvestatud raamatukogude kuludeks 687 tuhat, sellest personalikuludeks 369 tuhat krooni.

Rahvamaja

Rahvamaja põhieesmärk on kultuuriürituste korraldamine. Pakkuda igas vanuses ja erinevate huvidega Aseri valla elanikele saada osa võimalikult mitmesugustest üritustest. Korraldatakse üritusi rahvamajas ja ka kogu vallas. Populaarsust on kogunud Rahvamaja rentimine erinevateks üritusteks ja pidudeks.

Olulisemad tegevused 2009 aastal:

- Aseri Puhkpilli 100. juubeli kontsert
- Vallapäev ja savipäev
- Naiskoori, Orkestri ja Kapelli osalemine Üldlaulupeol.

Traditsioonilised üritused – vallapäevad, savipäevad, Kalvi veepäevad, Vabariigi aastapäeva kontserdid, jaanipäeva, I Advendi tähistamine keskuses, jõulude ja õpetajatepäeva tähistamine, puhkpilli kevadkontsert tuntud lauljatega, laulukonkurss, minimissi valimised, tsirkuse etendus, erinevate kontsertite korraldamine, väljasõidud teatritesse, vabaõhuetendustele ja kontserditele.

Rahvamajas tegutseb mitmeid ringe, millest võtab osa 132 inimest.

2009 aasta oli laupro aasta, osalesid Aseri Rahvamaja naiskoori “Ohakas” ja Orkester ja Kapell. Puhkpilliorkestri 100. juubelikontsert, solistid Koit Toome, Kaire Vilgats ja Gerli Padar.

2010. aasta eelarvesse on arvestatud rahvamaja kuludeks 920 tuhat, sellest personalikuludeks 500 tuhat krooni.

1.5.6 Haridus

Lasteaed

Lasteaia ülesanne on võimaldada Aseri valla igale eelkooliealisele lapsele areneda tema enese eeldustest lähtuvalt arengusoodsas keskkonnas.

Aseri Lasteaed töötab 2000 aastal kinnitatud õppekava alusel ning alternatiivpedagoogikana kasutatakse elemente Hea Alguse metoodikast.

2009 õppeaasta alguse seisuga oli Aseri Lasteaias 63 last.

Olulisemad tegevused 2009. aastal:

- laste pidude läbiviimine (isadepäev, jõulud, vastlad, vabariigi aastapäev, teatrikuu emadepäev, lõpupidu ja lastehommikud)

- igaaastane pereüritus "Tere sügis"
- talve- ja kevadlaatade korraldamine
- rahvakalendri tähtpäevade tähistamine
- aseri spordiüritustest osavõtmine
- rahvamaja kontserditel esinemine

2010.aasta eelarves on arvestatud lasteaia kuludeks 1,6 milj krooni, sellest 1,4 milj moodustavad personalikulud.

Keskkool

Aseri Keskkooli tegevuse eesmärgiks on üldkeskhariduse andmine õpilastele ja tingimuste loomine hariduse omandamiseks. 2009. a peamiseks eesmärgiks oli õpilaste õpijõudluse toetamiseks ja väljalangevuse ennetamiseks rakendatavate meetmete mõjus, mis tulenes riikliku järelevalve prioriteedist antud õppeaastal. Teised õppe- ja kasvatustöökäsi püstitatud eesmärgid- koolikohustuse täitmine, koolivägivalla ennetamine, pedagoogide kvalifikatsioon.

2008/2009 õppeaasta lõpul oli kooli nimekirjas 151 õpilast, gümnaasiumi lõpetas eesti osakonnas 8, vene osakonnas 3 õpilast (mõlema osakonna ühele lõpetajale anti kuldmedal väga hea õppimise eest), põhikooli lõpetas 12 õpilast. 2009. a lõpetas keskkooli hinnetega "4" ja "5" 3 õpilast 11-st lõpetajast. Ainult hinnetega "5" lõpetasid klassi 11 õpilast, kellele anti ka HTM kiituskiri. Hindele "4" ja "5" õppis 28 õpilast, kes said kooli kiituskirja.

Aseri Keskkoolis on 2009/2010 õppeaastal 16 klassikomplekti- eesti osakonnas 6, vene osakonnas 9, gümnaasiumi osas 1 ühine klassikomplekt. Septembris 2009 astus kooli I a klassi 10 õpilast ja I b klassi 11 õpilast, õppeaastat alustas kokku 153 õpilast, sh eesti osakonnas 52, vene osakonnas 101. Põhikooli 12-st lõpetanud õpilasest tuli keskkooli 3 õpilast (nendest 1 käib hetkel koolis), juurde tuli õppeaasta keskel gümnaasiumisse 2 õpilast vene osakonda.

Teiste omavalitsuste koolidesse käis Aseri vallast 2008/2009 õppeaastal 32 õpilast ja 2009/2010 õppeaastal 29 õpilast, teistest omavalitsustest käis Aseri Keskkoolis vastavalt 6 ja 7 õpilast. Seoses õpilaste väikese arvuga osades klassides on moodustatud 2 liitklassi eesti osakonnas, üks liitklass vene osakonnas ja üks liitklass gümnaasiumi osas. Aseri Keskkoolis töötab 35 pedagoogi. Koolis õpetatakse võõrkeeltena saksa, inglise ja vene keelt ning riigikeelt.

Koolis tegutsesid kuni õppetöö lõpuni kevadel mitmed huviringid: näitering, matkaring, laulu ja sõnakunstiringid, spordiringid (nädalatundide arv 35) ja 1.-6. klassini rakendati kuni

õppetundide lõppemiseni kevadel pikapäevarühma tegevust 43 tunni ulatuses nädalas. Lisaks oli liitklasside õpetajatel võimalus 8 tunni ulatuses põhiainetes eraldi tunde anda. Alates 1.09.2009 pikapäevarühma- ja ringitunde valla eelarvest ei tasustata.

Jätkeb vene gümnaasiumiastme eestikeelsele õppele ülemineku protsess. Eesti keeles õpetatakse järgmisi aineid: Eesti kirjandus, ühiskonnaõpetus, muusikaõpetus, inimeseõpetus, kehaline kasvatus, kunstiõpetus, Eesti kultuurilugu.

Olulisemad tegevused 2009. a.

Näitering esines Kolga Põhjafestival 2009 Kolga Keskkoolis, kus saadi eripreemia ja kiidukiri IT-ühiskonna valupunktide märkamise eest. B. Alveri XVII luulepäevad Tähetund, kus näiteringi Kirdekad etendus sai peapreemia, Georg Logins meesnäitleja eripreemia, osaleti kooliteatrite kirjanduslik suvine teatriprojekt Raplamaal Raikkülas.

Eesti Vabariigi aastapäeva tähistati Eesti Ajaloomuuseumi näitusega "Eesti vapp", toimus õppesõit Tallinnasse Riigikogu külastamisega, koolis käis Riigikogu esimees Ene Ergma ja aprillis andis Riigikogu liige Toomas Tõniste koolis ühiskonnaõpetuse tunni.

Toimus martsipani töötuba- martsipanist voolimine ja värvimine, RMK metsaviktoriinist osavõtmine. Osaleti valla koristuspäeval, vanapaberi korjamine viimasel koolipäeval.

Rahvusraamatukogu saksa saali korraldatud veebiviktoriinil "20 aastat Berliini müüri langemisest" I koht, Austria suursaadiku vastuvõtul Rahvusraamatukogus, kus toimus Austria noorteajakirja "Perplex" X ja ühtlasi viimase rahvusvahelise kirjandusvõistluse võitjate autasustamine - III koht.

Põhikooli 6 poissi osalesid filmi "Kuradisaare kuningad" võtetel, lisaks osaleti inim- ja põhiõiguste õpetamise õppevahendi "Mind Mosaic" pilootprojektis, Virumaa Paeasta laste paeteemalise loomingu konkursil, Kiviõli regiooni koolide suvelaagris Kauksis, mõttetalgutel "Teeme ära 2009" ja "Lahe koolipäev 2009" konverentsil Pärnus.

Koolis tähistati -sügise saabumist "Tere Sügis" sügislaadaga, TÕN 2009, Euroopa keelepäeva.

Kool osaleb jätkuvalt projektis Ettevõtlik kool, mille raames võtsime osa Ettevõtliku hariduse festivalist Jõhvis. Jätkeb traditsiooniliste ürituste korraldamine koolis ja valla üritustel osalemine. Toimusid traditsioonilised üritused: sõbrapäev, naistepäev, emakeelepäev, Jürimehe päev, emadepäev, õpetajate päev, nigulapäev, advendiaja ja jõulude tähistamine. Kooli võistkonnad osalevad ka valla, maakonna ja vabariiklikel võistlustel.

Õpilaste arvu vähenemisega on õpetajate palgafond vähenenud, mis tekitab vajaduse tundide arvu vähendamiseks erinevate väikesearvuliste klasside tundide liitmiseks.

Kooli keskkonna parandamiseks oleks vajalik alustada küttesüsteemi renoveerimist, et

reguleerida kütet eraldi iga püstiku kaupa, saavutades kulude kokkuhoidu.

2010. aasta eelarvesse on arvestatud keskkooli kuludeks 7,4 milj krooni (valla osalus 3,3), sellest personalikuludeks 5,6 milj krooni (valla osalus 1,7).

1.5.7 Sotsiaalne kaitse

Sotsiaalhoolekande peaeesmärk on erivajadustega ja toimetulekuraskustega inimeste toetamine, probleemide ennetamine ja leevendamine sotsiaalteenuste ning materiaalse ja rahalise abi osutamise teel.

Aseris tegutseb perearstikeskus, kus töötavad perearst ning hambaarst ja tegutseb apteek. Lähim statsionaarne raviasutus on SA Kiviõli Tervisekeskus.

Aseri vallas on pensionäre kokku 775, kellest vanaduspensionäre on 625. Ülejäänud on kas töövõimetus-, toitjakaotus- või rahvapensioni saajad. Puudega inimesi on vallas 195, kellest lapsi on 8. Hoolekandeesutuses on 16 vanurit ja avahooldusel 16 inimest. Vallas töötab kaks avahooldajat, kellest üks teostab vanurite ja teine vaimse puuetega inimeste avahooldust. Aseri vallas Aseri alevikus tegutseb alates 1992. aastast MTÜ Lille Turvakodu, kus on 58 kohta. Turvakodu põhitegevuseks on vanurite ja puuetega inimeste hooldusteenused. Enamik hooldusalustest on Aseri valla elanikud. Turvakodu koha maksumus ulatub 7 400 - 8 600 kroonini kuus.

Aseri valla eelarvest makstavad toetused:

- sünnitoetus 2 500 krooni;
- matusetoetus 1 000 krooni;
- vähekindlustatud perede laste koolitoidu toetus;
- vähekindlustatud elanikele ühekordne sotsiaaltoetus kuni 600 krooni kuus;
- ravikindlustamata isikute ravitoetus;
- Tšernobõli avarii likvideerimisel osalenute toetus 200 krooni kuus.

Vald väljastab isikliku abivahendi kaardi proteeside, ortopeediliste ja muude abivahendite ostmiseks soodushinnaga. Töötutele ja vähekindlustatud peredele vormistatakse toimetulekutoetust. Samuti aitab vald lahendada probleeme laste hoolekande ja eestkoste küsimustes ning puuetega inimestele määratakse hooldaja vallavalitsuse korraldusega.

1.6 ÜLEVAADE VALITSEVA JA OLULISE MÕJU ALL OLEVA ÄRIÜHINGU KOHTA

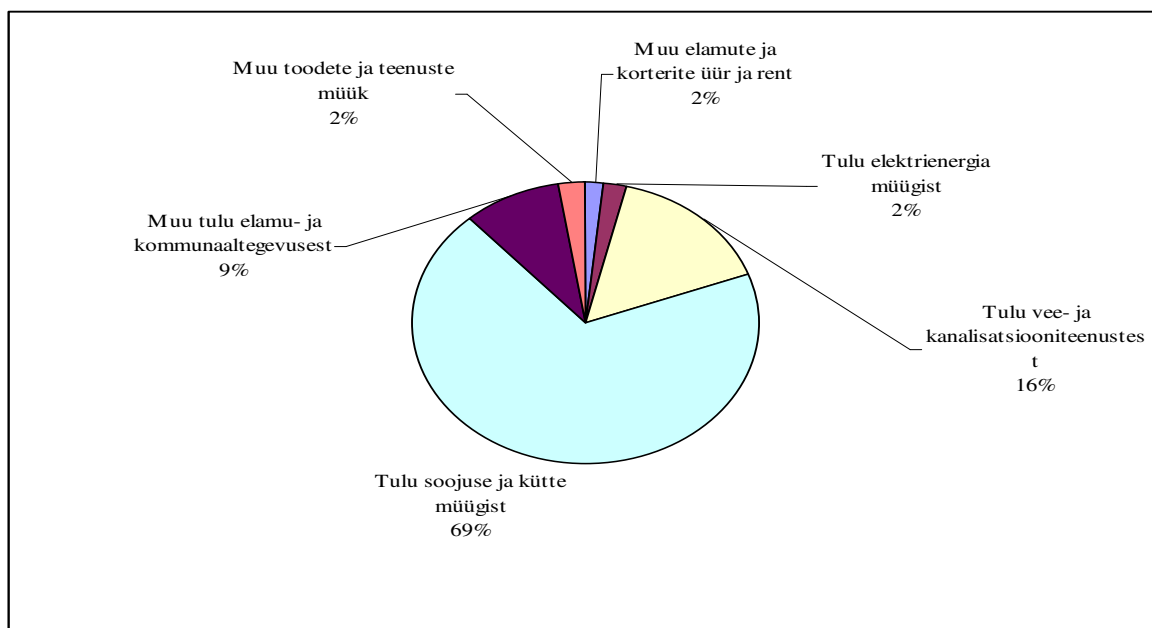
OÜ Aseri Kommunaal

Aseri Kommunaal on 100% Aseri valla osalusega äriettevõtte, mida juhib põhikirja alusel 3-liikmeline juhatus. Aseri Kommunaal on loodud vallavara haldamiseks ja paremaks kasutamiseks vallaelanikele teenuste pakkumisel.

Aseri Kommunaal OÜ tegevusalad:

- soojuse tootmine, ülekandmine ja jaotamine
- veevarustus-ja kanalisatsiooniteenused
- jäätmete käitlus
- elamute ja kommunikatsioonide haldamine
- elamute ja rajatiste tehniline teenindamine ja hooldus
- avariitööd elumajades ja rajatistes
- sanitaartehniliste-ja remonttööde organiseerimine
- katlamajade, soojussõlmede ja küttesüsteemide haldamine
- heakorratööd Aseri vallas.

2009. aastal moodustas Aseri Kommunaal OÜ müügitulu 8,6 milj krooni, langeses aastaga 12%. Müügitulu langus oli eelkõige tingitud müügiimahtude vähenemisest seoses tehaste sulgemisega ning soojahinna langusest.



Müügitulu jaotus 2009 a.

Aseri Kommunaal OÜ ärikahjumiks kujunes 122 tuhat krooni. Kulud kaupadele, materjalidele ja teenustele vähenesid aastaga 785 tuhat krooni, langes aastaga 13%, samas suurenesid oluliselt mitmesugused tegevuskulud, seda eelkõige just loodusressursside kasutamise ja saastetasude arvelt ning aruandeperioodil tuli ebatõenäoliselt laekuvateks tunnistada nõudeid summas 287 tuhat krooni.

Aseri Kommunaal OÜ 2009. aasta kahjumiks kujunes 97 tuhat krooni, 2008. aastal teeniti 311 tuhat krooni kasumit.

Aruande perioodil teostati katlamajas kõikide seadmete tehniline kontroll ning väiksemahulisi remonttöid, suuremad ehitustööd ja investeeringud lükati edasi 2010 aastasse.

OÜ Aseri Kommunaal keskmine töötajate arv oli 2009.a. 15 töötajat. 2009.aastal moodustasid tööjõukulud ~2,1 miljonit krooni, langes aastaga 6%, mis oli tingitud töötajate arvu vähenemisest.

Ettevõtte juhatuse töötasu moodustas 2009.aastal 156 tuhat krooni.

OÜ Aseri Kommunaal põhieesmärgiks järgmisel majandusaastal on:

- Ühtekuuluvusfondi projekti reoveepuhasti ehitus
- Ühtekuuluvusfondi projekti vee- ja kanalisatsioonitrasside ehitushange ja ehitus
- Euroopa Regionaalarengu Fondi projekti tsentraalse soojustrassi projekteerimis- ja ehitushange ja ehitus.
- 160 m soojatrassi renoveerimine
- Igaaastane konteinerkatlamaja plaaniline remont
- Aerotanki remont

Peamised suhtarvud 2006-2009.a.

	2009	2008	2007	2006	2005
Käibe kasv(%)	-12,40	19,44	24,76	7,75	-7,01
Kasumi kasv(%)	-131,02	-5,75	64,14	2,36	369,10
Puhasrentaablus(%)	-1,12	3,17	4,02	3,05	3,21
Lühiajaliste kohustuste kattekordaja(korda)	1,48	1,52	1,66	1,56	1,47
Varade puhasrentaablus (ROA)(%)	-1,97	7,61	9,73	6,96	7,44
Omakapitali rentaablus(ROE)(%)	-4,26	14,40	17,94	12,77	14,28
Varade käibekordaja(korda)	1,75	2,40	2,42	2,28	2,32
Võlakordaja	0,54	0,47	0,46	0,46	0,48
Rahaliste vahendite tase	0,57	0,53	0,55	0,57	0,31

Suhtarvude arvutamisel kasutatud valemid:

Käibe kasv(%) = (müügitulu 2009- müügitulu 2008)/ müügitulu 2008 * 100

Kasumi kasv(%) = (puhaskasum 2009 - puhaskasum 2008)/ puhaskasum 2008 * 100

Puhasrentaablus(%) = puhaskasum/ müügitulu * 100

Lühiajaliste kohustuste kattekordaja(korda) = käibevara/ lühiajalised kohustused

Varade puhasrentaablus(ROA)(%) = puhaskasum/ keskmised varad *100

Omakapitali rentaablus(ROE)(%) = puhaskasum/ keskmine omakapital * 100

Varade käibekordaja(korda) = müügitulu/varad kokku keskmiselt

Võlakordaja = keskmised kohustused / keskmised varad

Rahaliste vahendite tase = raha / lühiajalised kohustus

Ettevõtte käive langes 2009. aastal 12%, mis tulenes eelõige soojuse ning vee- ja reovee teenuse mahtude müügi vähenemises. Aruandeaasta kahjum on eelõige tingitud ebatõenäoliste nõuete kuludest ning keskkonnatasude tõusust. Lühiajaliste kohustuste kattekordaja näitajat võib lugeda heaks, kuigi võrdluses eelnevate aastatega võib täheldada langust kajastuvad lühiajaliste kohustuste all 0,5 milj ÜF raames tarnijatele tasumata arveid. Varade käibekordaja langus on tingitud nii müügitulu langusest kui bilansimahu kasvust. Ettevõtte võlakordaja on olnud aastate lõikes stabiilne ning jääb 53-57% piiridesse.

KONSOLIDEERIMISGRUPI RAAMATUPIDAMISE AASTAARUANNE

TEGEVJUHTKONNA DEKLARATSIOON

Aseri valla tegevjuhtkond kinnitab oma vastutust lehekülgedel 23 kuni 38 toodud Aseri valla 2009. aasta konsolideerimisgrupi raamatupidamise aastaaruande koostamise eest ja kinnitab oma parimas teadmises, et:

- 1) konsolideerimisgrupi raamatupidamise aastaaruande koostamisel rakendatud arvestuspõhimõtted on vastavuses Eesti hea raamatupidamistavaga;
- 2) raamatupidamise aastaaruanne kajastab õigesti ja õiglaselt raamatupidamiskohustuslase finantsseisundit, majandustulemust ja rahavoogusid;
- 3) raamatupidamiskohustuslane on jätkuvalt tegutsev.

Urve Takjas, vallavanem

BILANSS

Konsolideeritud bilanss

(tuhandetes kroonides)

	Lisa nr	31.12.2009	30.12.2008
Varad		38 952	26 275
<i>Käibevara</i>		7 123	6 544
Raha	2	4 092	3 111
Maksu-, lõivu- ja trahvinõuded	3	1 068	1 578
Muud nõuded ja ettemaksed	4	1 932	1 794
Varud		31	61
<i>Põhivara</i>		31 829	19 731
Maksu-, lõivu- ja trahvinõuded		2	0
Materiaalne põhivara	6	31 827	19 728
Immateriaalne põhivara	7	0	3
Kohustused ja netovara		38 952	26 275
<i>Lühiajalised kohustused</i>		5 333	5 190
Võlad tarnijatele		2 386	1 433
Võlad töötajatele		1 907	2 439
Muud kohustused ja saadud ettemaksed	3,8	873	1 318
Laenukohustused	9	167	0
<i>Pikaajalised kohustused</i>		1 540	0
Sihtfinantseerimine		707	0
Laenukohustused		833	0
<i>Netovara</i>		32 079	21 085
Vallavalitsuse netovara		32 079	21 085
Eelmiste perioodide akumulieeritud tulem		30 582	18 958
Aruandeaasta tulem		1 497	2 127

TULEMIARUANNE

Konsolideeritud tulemiaruanne

(tuhandetes kroonides)

	Lisa nr	2009	2008
Tegevustulud		30 686	36 587
Maksutulud	3	11 403	14 672
Tulud kaupade ja teenuste müügist	11	8 045	9 406
Saadud toetused	10	11 068	12 223
Muud tegevustulud	12	170	286
Tegevuskulud		-29 252	-34 556
Antud toetused	13	-1 524	-1 621
Tööjõukulud	14	-14 932	-18 129
Majandamiskulud	15	-9 422	-11 952
Muud tegevuskulud	15	-1 860	-1 657
Põhivara amortisatsioon ja ümberhindlus	7	-1 514	-1 197
Tegevustulem		1 434	2 031
Finantskulud		63	95
Intressikulu		0	-18
Tulu hoiustelt ja väärtpaberitelt		63	113
Aruandeaasta tulem		1 497	2 126
Vallavalitsuse osa tulemist		1 618	1 816
Vähemusosaluse osa tulemist	5	-121	310

RAHAVOOGUDE ARUANNE

Konsolideeritud rahavoogude aruanne

(tuhandetes kroonides)

	Lisa nr	2009	2008
Rahavood põhitegevusest			
Tegevustulem		1 434	2 031
Korrigeerimised:			
Põhivara amortisatsioon ja ümberhindlus	6	1 514	1 197
Sihtfinantseerimine põhivara soetuseks	10	-2 140	-1 482
Kasum/kahjum põhivara müügist		0	-6
Korrigeeritud tegevustulem		808	1 740
Põhitegevusega seotud käibevarade netomuutus:		875	-306
Põhitegevusega seotud kohustuste netomuutus:		-1 023	361
Kokku rahavood põhitegevusest		1 745	1 795
Rahavood investeerimistegevusest			
Tasutud materiaalse põhivara eest	6	-1 937	-2 297
Laekunud materiaalse põhivara müügist	6	14	7
Laekunud intresse ja muid finantstulusid		63	116
Kokku rahavood investeerimistegevusest		-1 860	-2 174
Rahavood finantseerimistegevusest			
Laekunud saadud laene	9	1 000	0
Tagasi makstud saadud laene	9	0	-885
Tasutud kapitalirendi põhiosa makseid	9	0	-10
Tasutud intresse ja muid finantskulusid	9	0	-20
Laekunud sihtfinanteerimist põhivara soetuseks	10	181	1 482
Kokku rahavood finantseerimistegevusest		1 181	567
Puhas rahavoog		1 066	188
Raha ja selle ekvivalendid perioodi alguses		3 110	2 922
Raha ja selle ekvivalendid perioodi lõpus	2	4 092	3 110
Raha ja selle ekvivalentide muutus		982	188

NETOVARA MUUTUSTE ARUANNE

Konsolideeritud netovara muutuste aruanne

(tuhandetes kroonides)

Saldo 31.12.2006	15 819
Põhivara ümberhindlus	130
Aruandeaasta tulem	2 990
Saldo 31.12.2007	18 939
Põhivara ümberhindlus	20
Aruandeaasta tulem	2 126
Saldo 31.12.2008	21 085
Põhivara ümberhindlus	9 497
Aruandeaasta tulem	1 497
Saldo 31.12.2009	32 079

Lisa 1. Raamatupidamise aastaaruande koostamisel kasutatud arvestusmeetodid ja hindamisalused

Käesolev raamatupidamise aastaaruanne on koostatud kooskõlas Eesti Vabariigi hea raamatupidamistavaga ja riigieelarve seadusega. Hea raamatupidamistava tugineb rahvusvaheliselt tunnustatud arvestuspõhimõtetele ning selle põhinõuded on kehtestatud Eesti Vabariigi Raamatupidamise seaduses, mida täiendavad Raamatupidamise Toimkonna poolt välja antud juhendid ning Riigi raamatupidamise üldeeskirjas sätestatud nõuded.

Konsolideerimisgrupi raamatupidamise aastaaruanne on koostatud lähtudes soetusmaksumuse printsiibist.

Konsolideerimisgrupi raamatupidamise aastaaruanne on koostatud tuhandetes Eesti kroonides. Eelarve täitmise aruanne on esitatud kroonides.

Varade ja kohustuste jaotus lühi- ja pikaajalisteks

Varad ja kohustused on bilansis jaotatud lühi- ja pikaajalisteks lähtudes sellest, kas vara või kohustuse eeldatav valdamine kestab kuni ühe aasta või kauem arvestatuna bilansikuupäevast.

Raha ja pangakontod

Bilansis kajastatakse raha ja pangakontode kirjel kassas olevat sularaha ja arvelduskontode jääke.

Nõuded

Nõudeid kajastatakse bilansis nõudeõiguse tekkimise momendil ning hinnatakse lähtudes tõenäoliselt laekuvatest summadest. Võimaluse korral hinnatakse iga konkreetse kliendi laekumata nõudeid eraldi, arvestades teadaolevat informatsiooni kliendi maksevõime kohta. Suure hulga samaliigiliste nõuete laekumise tõenäosust hinnatakse grupi baasil, võttes arvesse eelmiste perioodide statistikat sarnaste nõuete laekumise kohta. Ebatõenäoliselt laekuvad nõuded on bilansis tõenäoliselt laekuva summani alla hinnatud. Aruandeperioodil laekunud, kuid varasematel perioodidel kuludesse kantud nõuded on kajastatud aruandeperioodi ebatõenäoliste nõuete kulu vähendusena.

Nõue loetakse lootusetuks, kui juhtkonna hinnangul puuduvad võimalused nõude kogumiseks. Lootusetud nõuded on bilansist välja kantud.

Varud

Varud võetakse arvele soetusmaksumuses, mis koosneb ostuhinnast (v.a käibemaks, mis kajastatakse soetamisel kuluna) ja muudest soetamisega seotud otsestest kulutustest. Varude jäägi hindamisel kasutatakse FIFO meetodit.

Varud hinnatakse alla eeldatavale neto realiseerimismaksumusele, kui see on madalam nende soetusmaksumusest.

Konsolideerimine

Valitseva mõju all olevate üksuste ja olulise mõju all olevate äriühingute tegevus kajastub konsolideeritud aruandes alates valitseva või olulise mõju tekkimisest kuni selle katkemiseni.

Valitseva mõju all olevate üksuse OÜ Aseri Kommunaal finantsnäitajad on konsolideeritud aruannetes liidetud rida-realt meetodil, kusjuures omavahelised nõuded, kohustused, tulud, kulud ning realiseerumata kasumid ja kahjumid on elimineeritud. Osalust OÜ-s Aseri Kommunaal kajastatakse konsolideeritud aruannetes kapitaliosaluse meetodil.

Materiaalne põhivara

Materiaalseks põhivaraks loetakse varasid, mida kasutatakse hinnanguliselt pikema perioodi jooksul kui üks aasta ja mille soetusmaksumus on alates 30 000 kroonist (kuni 31.12.2004 soetatud varade korral alates 10 000 kroonist).

Põhivara rekonstrueerimisväljaminekud, mis vastavad materiaalse põhivara mõistele, liidetakse materiaalse põhivara soetusmaksumusele. Rekonstrueerimisväljaminekute lisamisel hinnatakse vara järelejäänud kasulikku eluiga ja vajadusel reguleeritakse põhivara kulumi normi.

Põhivara soetusmaksumusse arvatakse kulutused, mis on vajalikud selle kasutuselevõtmiseks, v.a soetusega kaasnevad maksud, lõivud, laenu-, koolitus- ja lähetuskulud, mis kajastatakse kuluna.

Põhivara kajastatakse soetusmaksumuses, millest on maha arvatud akumulieeritud kulum ja võimalikud väärtuse langusest tulenevad allahindlused. Kulumi arvestamisel kasutatakse lineaarset meetodit. Kulumi norm määratakse igale põhivara objektile eraldi, sõltuvalt selle hinnangulisest kasulikust elueast. Kui põhivara koosneb erineva hinnangulise kasuliku elueaga komponentidest, mille soetusmaksumust on võimalik usaldusväärselt hinnata, võetakse komponendid eraldi arvele.

Uue põhivara kulumi normid aastas on põhivara gruppidele järgmised:

- | | |
|--|---------|
| • Hooned ja rajatised | 1,5-10% |
| • Masinad ja seadmed | 10-40% |
| • Info- ja kommunikatsioonitehnoloogia seadmed | 33-50% |
| • Inventar, tööriistad | 20-50% |

Maad ja kunstiväärtusi, mille väärtus aja jooksul ei vähene, ei amortiseerita.

Ümberhindlus

Seoses maareformi kestmisega on võetud arvele aruandeperioodil mõõdistatud ja maakatastrisse kantud maad. Maa arvelevõtmiseks kasutatakse maksustamishinda. Samuti võetakse ümberhindlusena jätkuvalt arvele aruandeperioodil omandatud peremehetut vara, mis on saadud seoses pärijate puudumisega.

Aastatel 2008 kuni 2009 viidi läbi materiaalse põhivara ühekordne ümberhindlus, mis tulenes vajadusest kajastada vallateed bilansis nende õiglasest väärtusest.

Immateriaalne põhivara

Immateriaalset põhivarana kajastatakse füüsilise substantsita vara kasuliku tööeaga üle ühe aasta ja soetusmaksumusega alates 30 000 kroonist. Immateriaalset põhivara kajastatakse soetusmaksumuses, millest on maha arvatud akumulieeritud kulum ja võimalikud väärtuse langusest tulenevad allahindlused. Immateriaalse põhivara amortiseerimisel kasutatakse lineaarset meetodit ja amortisatsioonimäär aastas on järgmine:

- | | |
|------------|-------|
| • Tarkvara | 5-50% |
|------------|-------|

Uurimis- ja arenguväljaminekud on kajastatud tekkimisel kuluna.

Finantskohustused

Finantskohustused (võlad tarnijatele, võetud laenud, viitvõlad ning muud lühi- ja pikaajalised võlakohustused) võetakse algselt arvele nende soetusmaksumuses, mis sisaldab ka kõiki soetamise kaasnavaid kulutusi. Edasine kajastamine toimub korrigeeritud soetusmaksumuse meetodil.

Lühiajaliste finantskohustuste korrigeeritud soetusmaksumus on üldjuhul võrdne nende nominaalväärtusega, mistõttu lühiajalisi finantskohustusi kajastatakse bilansis maksmisele kuulavas summas.

Sihtfinantseerimine

Sihtfinantseerimisena kajastatakse sihtotstarbeliselt antud ja teatud tingimustega seotud toetusi. Sihtfinantseerimist ei kajastata tuluna või kuluna enne, kui toetuse saaja on teinud kulutused, milleks sihtfinantseerimine oli ette nähtud, ning eksisteerib piisav kindlus, et sihtfinantseerimine leiab aset.

Saadud sihtfinantseerimise kajastamisel rakendatakse brutomeetodit, mille järgi kajastatakse nii saadud sihtfinantseerimist kui ka selle arvel tehtud kulusid või põhivara soetust mõlemaid eraldi.

Tegevuskulude sihtfinantseerimise kajastamisel lähtutakse tulude ja kulude vastavuse printsiibist ning tulu sihtfinantseerimisest kajastatakse proportsionaalselt sellega seonduvate kuludega.

Sihtfinantseerimise korral põhivara soetamiseks võetakse vara bilansis arvele tema soetusmaksumuses, sihtfinantseerimise summa aga kajastatakse samal ajal bilansis tuluna. Konsolideerimisgruppi kuuluv kasumit taotlevad üksus Aseri Kommunaal OÜ amortiseerib sihtfinantseerimise kohustuse tulusse soetatud vara kasuliku eluea jooksul.

Tulude arvestus

Kogutud maksude ning loodusvarade kasutamise ja saastetasude tulu võetakse arvele tekkepõhiselt vastavalt Maksu- ja Tolliameti ja Keskkonnaministeeriumi poolt esitatud teatistele. Kohalike maksude tulu võetakse arvele tekkepõhiselt vastavalt esitatud maksudeklaratsioonidele. Lõivutulu kajastatakse lõivuga maksustatud toimingu päeval ning trahve trahvide määramise päeval. Toodete, kaupade ja põhivara müügist saadud tulu kajastatakse siis, kui kõik olulised omandiga seotud riskid on läinud üle ostjale ning müügitulu ja tehinguga seotud kulu on usaldusväärselt määratav. Tulu teenuste müügist kajastatakse teenuse osutamisel, lähtudes valmidusastme meetodist. Intressitulu kajastatakse tekkepõhiselt.

Kulude arvestus

Kulusid kajastatakse tekkepõhiselt. Põhivara või varude soetamisel tasutud mittetagastatavad maksud ja lõivud, sh käibemaks, mida ei saa arvata sisendkäibemaksuks, kajastatakse soetamishetkel kuluna tulemiaruaude kirjel Muud tegevuskulud.

Bilansipäevajärgsed sündmused

Konsolideerimisgrupi raamatupidamise aastaaruandes kajastuvad olulised vara ja kohustuste hindamist mõjutavad asjaolud, mis ilmnesid bilansikuupäeva ja aruaude koostamispäeva vahemikul, kuid on seotud aruandeperioodil või varasematel perioodidel toimunud tehingutega.

Eelarve täitmise aruanne

Eelarve täitmise aruanne on koostatud vallavalitsuse kohta (konsolideerimata) kassapõhiselt, mistõttu selle andmeid ei ole võimalik võrrelda tekkepõhistes konsolideerimata aruannetes (vt lisa 16) kajastatud andmetega. Lisaks kassapõhisest printsiibist tulenevatele ajalistele erinevustele on selles kasutusel veel järgmised olulised erinevad arvestuspõhimõtted:

- 1) põhivara soetamisel tasutud summad kajastatakse eelarve täitmisel kuluna ning põhivara müügist laekunud summad tuluna, amortisatsiooni ja muid põhivaradega tehtud mitterahalisi tehinguid eelarve täitmise aruandes ei kajastata;

- 2) kaupade ja teenuste ning põhivarade soetamisel lisanduv käibemaks, mida ei saa arvata sisendkäibemaksuks, on eelarve täitmise aruandes kajastatud vastavate kaupade, teenuste ja põhivara soetamise kuluna (tekkepõhises aruandes eraldi tulemiaruaude real Muud tegevuskulud).

Lisa 2 Raha ja pangakontod

(tuhandetes kroonides)

	31.12.2009	31.12.2008
Sularaha	56	112
SEB Pank	2 771	1 962
Swedbank	1 265	1 037
Raha ja pangakontod kokku	4 092	3 111

Kirjel raha ja pangakontod on kajastatud raha jääk pankades avatud arvelduskontodel ja sularaha jääk kassas. Aruandeperioodil saadi arvelduskontodelt 63 tuhat krooni intressitulu.

Lisa 3 Maksud, lõivud, trahvid

A. Maksu-, lõivu ja trahvinõuded ja maksukohustused

(tuhandetes kroonides)

	Lühiajalised nõuded		Lühiajalised kohustused	
	31.12.2009	31.12.2008	31.12.2009	31.12.2008
Tulumaks	1 015	1 520	132	208
Maamaks	16			
Käibemaks				83
Sotsiaalmaks			303	424
Töötuskindlustusmaksed			33	10
Kogumispensionimaksed				11
Maksud kokku	1 031	1 520	468	736
Loodusressursside kasutamise ja saastetasud	37	52	62	52
Kokku maksud, lõivud ja trahvid	1 068	1 572	530	788

B. Maksu-, lõivu- ja trahvitulud

(tuhandetes kroonides)

	Tulud	
	31.12.2009	31.12.2008
Tulumaks	11 111	14 385
Maamaks	291	275
Maksud kokku	11 402	14 660
Ehitusloa väljastamine	26	68
Kasutusloa väljastamine	3	7
Vallasekretäri tõestamistoimingud	0	1
Lõivud kokku	29	76
Üleriigilise tähtsusega maardlate kaevandamine	37	145
Vee erikasutus	64	52
Jäätmete viimine keskkonda	31	48
Loodusressursside kasutamise ja saastetasud	132	245
Intressitulu maksunõuetelt	0	11
Kokku maksud, lõivud ja trahvid	11 563	14 992

Lisa 4 Muud nõuded ja ettemaksed
(tuhandetes kroonides)

	Lühiajalised nõuded	
	31.12.2009	31.12.2008
Nõuded ostjate vastu	1 322	1 728
Nõuded ostjate vastu	2 164	2 288
Ebatõenäoliselt laekuvaks hinnatud	-842	-560
Nõuded toetuste ja siirete eest	477	0
Ettemakstud toetused	48	54
Ettemakstud tulevaste perioodide kulud	50	11
Maksude, lõivude, trahvide ettemaksed	35	0
Muud nõuded	0	2
Muud nõuded ja ettemaksed kokku	1 932	1 795

Kirjel nõuded ostjate vastu kajastuvad lühiajalised nõuded korteriühistute ja mittetulundusühingutele 943 tuhat, füüsilistele isikutele 1,1 milj, äriühingutele 110 ning avaliku sektori üksustele 4 tuhat krooni. Pikaajalised nõuded seisuga 31.12.2009 puuduvad. Ebatõenäoliselt laekuvate nõuete kirjel kajastuvad eraisikud 731, äriühingud 71 ja korteriühistud 40 tuhande krooniga. Nõuded toetuste ja siirete eest kajastub 465 tuhat KIK-lt Aseri veeprojekti raames saamata sihtfinantseerimine ja 12 tuhat EAS-lt Aseri Vabaajakeskuse renoveerimiseks saamata sihtfinantseerimine. Ettemakstud toetuste all kajastub projekti ettevõtlik kool raames saldo Ida-Viru ettevõtluskeskuse SA-ga ning tulevaste perioodide kulude all aastalõpus töö- ja puhkusetasu ettemaksed ning deklareeritud maksukulud. Maksude ettemaksete all kajastub käibemaksu ettemaks.

Lisa 5 Osalus tütarettevõttes
(tuhandetes kroonides)

Nimetus, aasta	Osaluse määr (%)	Tulemiaruaande näitajad			Bilansi näitajad	
		Tegevus tulud	Tegevus kulud	Tulem	Varad	Neto-varad
OÜ Aseri Kommunaal						
2009	100	8 670	-8 767	-97	5 324	2 222
2008	100	9 830	-9 519	311	4 495	2 319

Lisa 6. Materiaalne põhivara

(tuhandetes kroonides)

	Maa	Hooned ja rajatised	Masinad ja seadmed	Muu põhivara	Lõpeta- mata tööd ja ette- maksed	Kokku
Jääk 31.12.2008						
Soetusmaksumus	150	24 573	2 776	1 286	147	28 933
Akumuleeritud kulum	0	-5 746	-2 232	-1 226	0	-9 203
Põhivara jääkväärtus	150	18 827	544	60	147	19 728
Soetused					4 127	4 127
Ümberklassifitseerimine					-462	-462
Amortisatsioon ja alla-hindlused		-1 283	-203	-25		-1 511
Mahakandmine			-19	-34		-53
Põhivara müük	-14					-14
Kulumi ümberklassifitseerimine		329				329
Ümberhindlus	3	9 165	462			9 630
Jääk 31.12.2009						
Soetusmaksumus	139	33 738	3 219	1 252	3 812	42 160
Akumuleeritud kulum	0	-6 700	-2 416	-1 217	0	-10 333
Põhivara jääkväärtus	139	27 038	803	35	3 812	31 827

2009. aastal kanti maha 53 tuhande krooni väärtuses infotehnoloogia tarvikud, ning müüdi 14 tuhande krooni väärtuses maad.

Aruandeaastal võeti ümberhindlusena arvele varem maakatastrisse kandmata maad summas 3 tuhat krooni, mis hinnati maa maksustamishinnas. 2008. aastal telliti audiitori soovitusel vallateede hindamine, mille tulemusena viidi läbi ümberhindlus ning vallateede bilansiline väärtus suurenes 2009. aastal 9,5 miljoni krooni võrra.

Lisa 7. Immateriaalne põhivara

(tuhandetes kroonides)

2 009	
Immateriaalne põhivara	Tarkvara
Jääkväärtus 31.12.2008	3
Soetusmaksumus	69
Akumuleeritud kulum	-66
Amortisatsioon	-3
Jääkväärtus 31.12.2009	0
Soetusmaksumus	69
Akumuleeritud kulum	-69

Lisa 8. Muud kohustused ja saadud ettemaksed

	Lühiajaline osa	
	31.12.2009	31.12.2008
Maksudkohustused (vt lisa 3)	530	788
Sihtfinantseerimiseks saadud ettemaksed	176	310
Muud tulevaste perioodide tulud	167	220
Muud kohustused ja saadud ettemaksed kokku	873	1 318

Sihtfinantseerimiseks saadud ettemaksete summa 176 tuhat krooni koosneb: 140 tuhat Haridus- ja Teadusministeeriumilt eestikeelsete õppeainete vahendid, 36 tuhat Ida-Viru Maavalitsuselt hajaasustuse veeprogrammi vahendid. Muude tulevaste perioodide tulu all on kajastatud Aseri Kommunaal OÜ remondifondi arvestatud tulud.

Lisa 9. Laenukohustused

	Järelejäänud tähtajaga					Kokku
	Kuni 1 a	1-2 a	2-3 a	3-4 a	4-5 a	
Jääk seisuga 31.12.2008	0					0
Jääk seisuga 31.12.2009	167	207	214	222	190	1 000
Pangalaen	167	207	214	222	190	1 000

Informatsioon laenulepingu kohta

Laenu andja	Lõpp-tähtaeg	Intressi-määr	Alus- valuuta	Jääk	Intressikulu
				31.12.2009	2009
AS SEB Pank	2014	6 kuu EURIBOR +2,4%	EUR	1 000	0

2009. aastal võttis Aseri Vallavalitsus laenu erinevate projektide omafinantseeringute katmiseks.

Lisa 10. Saadud toetused
(tuhandetes kroonides)

	2009 tulud		Jääk 31.12.2009		2008 tulud	
	Saadud tegevuskulude sihtfinantseerimine	Saadud sihtfinantseerimine põhivara soetuseks	Sihtfinantseerimine (nõuded)	Sihtfinantseerimine (kohustus)	Saadud tegevuskulude sihtfinantseerimine	Saadud sihtfinantseerimine põhivara soetuseks
Rahalised sihtfinantseerimised						
Riigieelarvest tasandusfondi	7641				8 986	
Ettevõtluse Arendamise SA, Aseri	335	1 726				
Riigieelarvest teede-ehituseks		420			290	482
EAS Aseri Rahvamaja toetus		415				500
Haridus- ja Teadusministeeriumi toetus	280				140	
Jõhvi Vallavalitsuse, Aseri Raamatukogu	54				71	
Ida-Viru Maavalitsus hajaasustuse veeprojekt	44					
Riigieelarvest õppelaenu tasumiseks	42				35	
PRIA koolipiimatoetus	26				39	
Rahvakultuuri Arendus- ja Koolituskeskus	23				27	
Eesti Kultuurkapitali toetus ürituste läbiviimiseks	20				15	
Eesti Muusikakoolide Liit	18					
Ida-Viru Maavalitsus, ujumise algõpe, laulupeo ettevalmistus	15				5	
Muud saadud toetused	8				7	
EAS Vabaajakeskuse renoveerimiseks (vt lisa 4)			12			
Mitterahalised sihtfinantseerimised						
KIK kaasfinantseerimine veemajanduse			465	707		
Kokku saadud toetused	8 506	2 561	477	707	9 615	982
	11 067				10 597	

Lisa 11. Tulud kaupade ja teenuste müügist
(tuhandetes kroonides)

	2009	2008
Elamu- ja kommunaaltegevuse tulud	7 028	8 001
Tulud haridusalasest tegevusest	671	750
Tulud kultuuri- ja kunstialasest tegevusest	144	116
Üür ja rent	69	71
Muu toodete ja teenuste müük	50	66
Riigilõivud (vt lisa 3)	28	76
Tulud spordi ja puhkealasest tegevusest	24	40
Tulud korraaitsest	21	277
Tulud sotsiaalialasest tegevusest	8	2
Õiguste müük	1	5
Tulud üldvalitsemisest	1	2
Kokku tulud kaupade ja teenuste müügist	8 045	9 406

Tulud elamu- ja kommunaaltegevusest koosnevad: 4,7 milj soojuste müügist, 1,3 milj vee- ja kanalisatsiooniteenuste müügist, 698 tuhat elamu- ja kommunaaltegevuse müügist, 208 elektrienergia müügist, 131 tuhat krooni elamute ja korterite rendist ja üürist. Tulud haridusalasest tegevusest koosnevad: 367 tuhat tootlustamistuludest, 161 tuhat koolitusteenuse osutamisest ja 145 tuhat krooni koolieelse lasteasutuse teenuse osutamisest. Tulud kultuuri- ja kunstialasest tegevusest koosnevad: 95 tuhat muusikakooli osalustasudest, 47 tuhat rahvamaja teenustest ja 1 tuhat krooni raamatukogu teenustest.

Lisa 12. Muud tegevustulud

(tuhandetes kroonides)

	2009	2008
Tasu vee erikasutusest	63	52
Muud tulud	39	24
Üleriigilise tähtsusega maardlate kaevandamisõiguse tasu	37	145
Saastetasu jäätmete viimisel keskkonda	31	48
Kasutatud varude müük	0	6
MTA maksuvõlgade intressitulud	0	11
Kokku muud tegevustulud	170	286

Lisa 13. Antud toetused

(tuhandetes kroonides)

	2009	2008
Kodumaised subsiidiumid	10	37
Sotsiaaltoetused füüsilistele isikutele	1 108	1 300
Õppetoetused	443	477
Toimetulekutoetused	371	244
Peretoetused (sünnitoetused, lapse koolitoetused)	159	308
Toetused puudega inimestele ja nende hooldajatele	69	203
Muud sotsiaaltoetused	53	63
Erijuhtudel riigi poolt makstav sotsiaalmaks	13	5
Muud toetused	406	284
Liikmemaksud	172	167
Antud sihtfinantseerimine tegevuskuludeks	138	0
Muu mittesihotstarbeline finantseerimine	76	99
Antud sihtfinantseerimine põhivara soetuseks	20	0
Kohalikele omavalitsuste vahelised toetused	0	18
Kokku antud toetused	1 524	1 621

Kodumaiste subsiidiumite all kajastub toetus Rannu Rukkilill E.S.T. OÜ-le bussitransport pensionäridele bussisõiduks kord nädalas marsruudil Aseri - Kalvi. Õppetoetuste all kajastuvad 360 tuhat õpilaste tasuta tootlustamise kulud lasteaias ja keskkoolis FIE Karin Rohesalule ja 83 tuhat õpilaste koolibussi toetus Rannu Rukkilill E.S.T. OÜ-le. 2009 aastal maksti riiklikku toimetulekutoetust 371 tuhat, valla poolt maksti 119 tuhat peretoetusi (sh 50

tuhat peretoetusteks, 43 tuhat lasteaia tasuta toitolustamiseks ning 26 tuhat krooni tšernobõli toetusteks) ja 40 tuhat krooni sünnitoetusi. Muude sotsiaalabi toetuste all kajastuvad 10 tuhat erinevad toetused vanuritele ja 43 tuhat krooni matusetootused.

Liikmemaksude all kajastuvad: 82 tuhat Ida-Virumaa Omavalitsuste Liidu liikmemaks, 26 tuhat Eesti Maaomavalitsuste Liidu liikmemaks, 21 tuhat Kiviõli Omavalitsuste Liidu liikmemaks, 20 tuhat krooni lastelaagri osalustasu kiviõli Omavalitsuste Liidule, 23 tuhat krooni tasuti allasutustes osalevate ringide ja seltside liikmemaksusid.

Tegevuskulude sihtfinanseerimise all kajastuvad: 44 tuhat antud ja vahendatud hajaasustuse veeprojektid, 29 tuhat Kiviõli Tervisekeskuse SA-le, sellest arengukava koostamiseks 19 ja soojakulude kompenseerimiseks 10 tuhat krooni ning 21 tuhat krooni projekti enterprising SELF omaosaluskulude katmiseks.

Mittesihotstarbelise sihtfinantseerimise all kajastuvad 45 tuhat Kõrtsialuse Küla Selts MTÜ-le majandamiskuludeks, 23 tuhat lasteaia mänguväljaku omaosaluse katmiseks, ning 8 tuhat erinevate MTÜ-de tegevuskulude toetused.

Põhivara soetuseks anti toetust Sonda Vallavalitsusele ohtlike jäätmete kogumispunkti rajamiseks Errasse.

Lisa 14. Tööjõukulud

(tuhandetes kroonides)

Tegevusvaldkond	2009		2008	
	Töötajate arv	Töötasukulud	Töötajate arv	Töötasukulud
Haridus	54	5 518	65	7 062
Vaba aeg, kultuur	25	2 095	27	2 505
Üldised valitsussektori teenused	8	1 387	8	1 478
Elamu- ja kommunaalmajandus	6	844	7	971
Majandus	6	489	7	574
Keskkonnakaitse	6	382	4	270
Sotsiaalne kaitse	3	290	3	309
Avalik kord ja julgeolek	1	86	5	397
Kokku töötajate arv ja töötasukulud	109	11 091	126	13 566

	2009	2008
Töötasukulud	11 091	13 566
Sotsiaalmaks ja töötuskindlustusmaksed	3 811	4 536
Erisoodustused	30	27
Töötajate õppelaenude kustutamine	25	21
Muud erisoodustused	5	6
Kokku tööjõukulud	14 932	18 129

Töötajate arvuna on esitatud keskmine töötajate arv taandatuna täistööajale. Töövõtu- ja käsunduslepingute korral ei ole töötajate arvu leitud, nende lepingute alusel arvestatud töötasukulud moodustasid aruandeperioodil 320 tuh kr ja võrreldaval perioodil 367 tuh kr.

Lisa 15. Muud tegevuskulud
(tuhandetes kroonides)

	2009	2008
Kinnistute, hoonete ja ruumide majandamiskulud	-5 586	-6 239
Maksu-, lõivu ja trahvikulud	-1 573	-1 522
Rajatiste majandamiskulud	-737	-897
Õppevahendite ja koolituse kulud	-540	-668
Sotsiaalteenused	-522	-555
Transpordivahendite majandamiskulud	-363	-460
Toiduained ja toitlustusteenused	-308	-334
Töömashinate ja seadmete majandamiskulud	-295	-280
Administreerimiskulud	-292	-361
Kulu ebatõenäoliselt laekuvatest nõuetest	-287	-135
Inventari majandamiskulud	-106	-465
Info- ja kommunikatsioonitehnoloogia kulud	-166	-345
Mitmesugused majandamiskulud	-198	-877
Teavikute ja kunstiesemete kulud	-118	-195
Kommunikatsiooni-, kultuuri ja vaba aja sisustamise kulud	-129	-180
Koolituskulud	-62	-96
Kokku majandamiskulud	-11 282	-13 609

Lisa 16. Konsolideerimata finantsaruanded

Konsolideerimata bilanss

(tuhandetes kroonides)

	31.12.2009	31.12.2008
Varad	35 286	23 618
<i>Käibevara</i>	<i>3 995</i>	<i>3 731</i>
Raha ja pangakontod	2 773	1 965
Maksu-, lõivu- ja trahvinõuded	1 068	1 578
Muud nõuded ja ettemaksed	154	188
<i>Põhivara</i>	<i>31 291</i>	<i>19 887</i>
Osalused tütar- ja sidusettevõtjates	1 352	1 352
Pikaajalised nõuded ja ettemaksed	2	0
Materiaalne põhivara	29 937	18 532
Immateriaalne põhivara	0	3
Kohustused ja netovara	35 286	23 618
<i>Lühiajalised kohustused</i>	<i>3 313</i>	<i>3 499</i>
Võlad tarnijatele	948	515
Võlad töötajatele	1 618	2 085
Muud kohustused ja saadud ettemaksed	580	899
Laenukohustused	167	0
<i>Pikaajalised kohustused</i>	<i>833</i>	<i>0</i>
Laenukohustused	833	0
<i>Netovara</i>	<i>31 140</i>	<i>20 119</i>
Vallavalitsuse netovara	31 140	20 119
Akumuleeritud ülejääk (puudujääk)	29 615	18 303
Aruandeaasta tulem	1 525	1 816

Konsolideerimata tulemiaruanne

(tuhandetes kroonides)

	2009	2008
Tegevustulud	23 596	28 532
Maksutulud	11 125	14 673
Tulud kaupade ja teenuste müügist	967	1 354
Saadud toetused	11 068	12 223
Muud tegevustulud	436	282
Tegevuskulud	-22 108	-26 809
Antud toetused	-1 617	-1 621
Tööjõukulud	-12 843	-15 910
Majandamiskulud	-4 943	-6 933
Muud tegevuskulud	-1 336	-1 317
Põhivara amortisatsioon ja ümberhindlus	-1 369	-1 028
Tegevustulem	1 488	1 723
Finantstulud ja -kulud	37	93
Intressikulu	0	-18
Tulu hoiustelt ja väärtpaperitelt	37	111
Aruandeperioodi tulem	1 525	1 816

Konsolideerimata rahavoogude aruanne		
(tuhandetes kroonides)		
	2009	2008
Rahavood põhitegevusest		
Tegevustulem	1 488	1 723
Korrigeerimised:		
Põhivara amortisatsioon ja ümberhindlus	1 369	1 027
Saadud sihtfinantseerimine põhivara soetuseks □	-2 140	-1 482
Kasum/kahjum põhivara müügist	0	-6
Korrigeeritud tegevustulem	717	1 262
Põhitegevusega seotud käibevarade netomuutus:	551	-72
Põhitegevusega seotud kohustuste netomuutus:	-801	-10
Kokku rahavood põhitegevusest	467	1 180
Rahavood investeerimistegevusest		
Tasutud materiaalse põhivara eest	-1 114	-1 947
Laekunud materiaalse põhivara müügist	14	6
Laekunud intresse ja muid finantstulusid	37	114
Kokku rahavood investeerimistegevusest	-1 063	-1 827
Rahavood finantseerimistegevusest		
Laekunud saadud laene	1 000	0
Tagasi makstud saadud laene	0	-885
Laekunud sihtfinantseerimine põhivara soetuseks	403	1 482
Makstud intressid	0	-20
Kokku rahavood finantseerimistegevusest	1 403	577
Puhas rahavoog	807	-70
Raha ja selle ekvivalendid perioodi alguses	1 966	2 036
Raha ja selle ekvivalendid perioodi lõpus	2 773	1 966
Raha ja selle ekvivalentide muutus	807	-70

Konsolideerimata netovara muutuste aruanne

(tuhandetes kroonides)

Saldo 31.12.2006	15 494
Põhivara ümberhindlus	130
Aruandeaasta tulem	2 659
Saldo 31.12.2007	18 283
Põhivara ümberhindlus	20
Aruandeaasta tulem	1 816
Saldo 31.12.2008	20 119
Põhivara ümberhindlus	9 497
Aruandeaasta tulem	1 525
Saldo 31.12.2009	31 141

EELARVE TÄITMISE ARUANNE

Tunnus	Kirje nimetus	Esialgne eelarve	Lõplik eelarve	Eelarve täitmine
3	TULUD	24 437 913,00	24 958 687,09	23 636 515,99
30	Maksud	13 800 000,00	13 238 648,00	11 895 772,00
3000	Füüsilise isiku tulumaks	13 500 000,00	12 938 648,00	11 613 951,00
3030	Maamaks	300 000,00	300 000,00	281 821,00
32	Kaupade ja teenuste müük	600 564,00	600 564,00	580 144,75
320	Riigilõivud	43 000,00	43 000,00	28 630,00
322, 323	Kaupade ja teenuste müük	557 564,00	557 564,00	551 514,75
3220	Laekumised haridusasutuste majandustegevusest			304 404,00
3221	Laekumised kultuuri- ja kunstiasutuste majandustegevusest			143 967,00
3222	Laekumised spordi- ja puhkeasutuste majandustegevusest			23 740,00
3224	Laekumised sotsiaalasutuste majandustegevusest			8 723,00
3229	Laekumised üldvalitsemisasutuste majandustegevusest			1 172,30
3233	Üüri ja renditulud			68 158,45
3237	Laekumised õiguste müügist			950,00
3238	Muu kaupade ja teenuste müük			400,00
35	Toetused	9 598 747,00	10 680 873,09	10 935 747,65
3500	Sihtotstarbelised toetused jooksvateks kuludeks	125 536,00	545 023,73	743 898,29
3500.0	Valitsussektorisisesed toetused	125 536,00	527 023,73	725 898,29
3500.00	Toetused riigilt ja riigiasutustelt	125 536,00	173 828,00	322 702,56
3500.00.02	Haridus- ja Teadusministeerium			140 000,00
3500.00.04	Kaitseministeerium		4 800,00	4 800,00
3500.00.06	Kultuuriministeerium	50 000,00	87 645,00	82 145,00
3500.00.08	Põllumajandusministeerium	20 000,00	20 000,00	26 446,56
3500.00.09	Rahandusministeerium	36 536,00	42 383,00	42 383,00
3500.00.10	Siseministeerium	19 000,00	19 000,00	23 928,00
3500.00.11	Sotsiaalministeerium			3 000,00
3500.02	Toetused valitsussektorisisesse kuuluvatelt av.-õiguslikelt jur.-telt isikutelt		20 000,00	20 000,00
3500.03	Toetused valitsussektorisisesse kuuluvatelt sihtasutustelt		333 195,73	383 195,73
3500.8	Toetused muudelt residentidelt		18 000,00	18 000,00
3502	Sihtotstarbelised toetused põhivara soetamiseks	1 075 157,00	2 551 092,36	2 551 092,36
3502.0	Valitsussektorisisesed toetused	1 075 157,00	2 551 092,36	2 551 092,36
3502.00	Toetused riigilt ja riigiasutustelt	660 000,00	420 400,00	420 400,00
3502.00.07	Majandus- ja Kommunikatsiooniministeerium	660 000,00	420 400,00	420 400,00
3502.03	Toetused valitsussektorisisesse kuuluvatelt sihtasutustelt	415 157,00	2 130 692,36	2 130 692,36
352	Mittesihtotstarbelised toetused	8 398 054,00	7 584 757,00	7 640 757,00
352.0	Valitsussektorisisesed toetused	8 398 054,00	7 584 757,00	7 640 757,00
352.00	Toetused riigilt ja riigiasutustelt	8 398 054,00	7 584 757,00	7 640 757,00
352.00.17	Vabariigi Valitsus, s.h.	8 398 054,00	7 584 757,00	7 640 757,00
	Tasandusfond § 4 lg 1	3 295 000,00	2 572 000,00	2 628 000,00
	Tasandusfond § 4 lg 2	5 103 054,00	5 012 757,00	5 012 757,00
38	Muud tulud	438 602,00	438 602,00	224 851,59
381	Materiaalsete ja immateriaalsete varade müük	100 000,00	100 000,00	14 071,00
3810	Maa müük			14 071,00
382	Tulud varadelt	306 602,00	306 602,00	157 846,84
3820	Intressi- ja viivisetulud hoiustelt	88 602,00	88 602,00	37 408,34
3825	Rendi- ja üüritulud mittetoodetud põhivaradelt	218 000,00	218 000,00	120 438,50
382500	Üleriigilise tähtsusega maardlate kaevandamisõiguse tasu	160 000,00	160 000,00	59 156,50
382540	Laekumine vee erikasutusest	58 000,00	58 000,00	61 282,00
388	Muud tulud	32 000,00	32 000,00	52 933,75
3882	Saastetasud ja keskkonnale tekitatud kahju hüvitus	32 000,00	32 000,00	26 295,65
3888	Eespool nimetatud muud tulud			26 638,10

Aseri Vallavalitsus 2009
Konsolideeritud majandusaasta aruanne

4, 5, 6, 15	KULUD MAJANDUSLIKU SISU JÄRGI	26 403 462,93	31 292 237,02	23 828 658,79
4	Eraldised	1 744 217,00	1 991 726,00	1 461 302,11
40	Subsiidiumid ettevõtlusega tegelevatele isikutele	421 812,00	10 200,00	9 800,00
41	Sotsiaaltoetused	1 024 345,00	1 620 904,00	1 111 343,71
413	Sotsiaalabitoetused ja muud eraldised füüsilistele isikutele	1 024 345,00	1 620 904,00	1 111 343,71
4130	Peretoetused	310 000,00	305 000,00	159 340,00
4131	Toimetulekutoetus	192 215,00	436 064,00	370 387,00
4133	Toetused puuetega inimestele ja nende hooldajatele	351 130,00	341 030,00	68 940,00
4134	Õppetootused	106 000,00	464 610,00	448 591,91
4138	Muud sotsiaalabitoetused ja eraldised füüsilistele isikutele	65 000,00	64 100,00	54 032,80
4137	Erijuhtudel toetustelt makstav sotsiaalmaks		10 100,00	10 052,00
450	Sihtotstarbelised eraldised	0,00	92 012,00	92 012,00
4500	Sihtotstarbelised eraldised jooksvateks kuludeks	0,00	72 012,00	72 012,00
4502	Sihtotstarbelised eraldised põhivara soetamiseks		20 000,00	20 000,00
452	Mittesihtotstarbelised eraldised	298 060,00	268 610,00	248 146,40
452.01	S eraldised kohaliku omavalitsuse üksustele ja omavalitsusasutustele	6 000,00	6 000,00	
5	Tegevuskulud	21 945 926,00	20 564 472,40	18 977 650,22
50	Personalikulud	14 343 270,00	13 955 507,00	13 544 790,77
500	Töötasud	10 743 130,00	10 344 112,00	10 000 450,81
5000	Valitavate ja ametisse nimetatavate ametnike töötasu			389 996,00
5001	Avaliku teenistuse ametnike töötasu			1 219 973,00
5002	Töötajate töötasu			8 188 099,81
5005	Töövõtulepingu alusel töötajatele makstav tasu			150 596,00
5008	Muud tasud			51 786,00
505	Erisoodustused	26 702,00	33 377,00	30 557,96
506	Personalikuludega kaasnevad maksud	3 573 438,00	3 578 018,00	3 513 782,00
55	Majandamiskulud	7 602 656,00	6 608 965,40	5 432 859,45
5500	Administreerimiskulud			266 036,78
5502	Uurimis- ja arendustööde ostukulud			21 960,00
5503	Lähetuskulud			1 881,00
5504	Koolituskulud			59 979,25
5511	Kinnistute, hoonete ja ruumide majandamiskulud s.h. konto 551106 - remont, restaureerimine, lammutamine			2 106 496,22 51 339,02
5512	Rajatiste majandamiskulud			693 822,26
5513	Sõidukite ülalpidamise kulud, v.a kaitseotstarbelised kulud			331 796,50
5514	Info- ja kommunikatsioonitehnoloogia kulud			182 188,17
5515	Inventari kulud, v.a IT- ja kaitseotstarbelised kulud			76 162,11
5522	Meditsiinikulud ja hügieenitarbed			17 703,39
5523	Teavikud ja kunstiesemed			121 389,30
5524	Õppevahendite ja koolituse kulud			541 900,18
5525	Kommunikatsiooni-, kultuuri- ja vaba aja sisustamise kulud			147 087,21
5526	Sotsiaalteenused			524 596,65
5540	Muud mitmesugused majanduskulud			339 860,43
6	Muud kulud	351 250,00	320 629,60	1 443,21
60	Muud kulud (va. intressid ja kohustistasud)	201 250,00	177 629,60	1 443,21
601	Maksu-, riigilõivu- ja trahvikulud	1 250,00	2 150,00	1 443,21
601070	Riigilõivukulu			1 272,00
601095	Maksuvõlalt arvestatud intressid			171,21
608099	Reservfond	200 000,00	175 479,60	
65	Intressi-, viivise- ja kohustistasukulud	150 000,00	143 000,00	0,00
15	Materiaalsete ja immateriaalsete varade soetamine ja renoveerimine	2 362 069,93	8 415 409,02	3 388 263,25
155	Materiaalsete põhivarde soetamine ja renoveerimine	2 362 069,93	8 415 409,02	3 388 263,25
1551	Rajatiste ja hoonete soetamine ja renoveerimine			2 899 806,60
1554	Masinate ja seadmete, sh. trp. vahendite soetamine ja renoveerimine			488 456,65

Aseri Vallavalitsus 2009
Konsolideeritud majandusaasta aruanne

ÜLEJÄÄK (+) / PUUDUJÄÄK (-)		-1 965 549,93	-6 333 549,93	-192 142,80
FINANTSEERIMISTEHINGUD		1 965 549,93	6 333 549,93	192 142,80
20.5	Kohustuste suuremine (+)	0,00	4 618 000,00	1 000 004,63
2081.5.0	Laenude võtmine valitsussektorisiseselt (+)		1 118 000,00	
2081.5.8	Laenude võtmine muudelt residentidelt (+)		3 500 000,00	1 000 004,63
1001	Muutus kassas ja hoiustes (suuremine "-", vähenemine "+")	1 965 549,93	1 715 549,93	-807 861,83
KULUD TEGEVUSALADE JÄRGI		26 403 462,93	31 292 237,02	23 828 658,79
01	Üldised valitsussektori teenused	3 407 700,00	3 156 179,60	2 447 051,05
01111	Valla- ja linnavolikogu	226 400,00	223 400,00	220 922,99
01112	Valla- ja linnavalitsus	2 656 300,00	2 432 300,00	2 044 887,46
01114	Reservfond	200 000,00	175 479,60	
01600	Muud üldised valitsussektori teenused	175 000,00	182 000,00	181 240,60
01700	Valitsusektori võla teenindamine	150 000,00	143 000,00	0,00
03	Avalik kord ja julgeolek	241 400,00	230 600,00	230 529,38
03200	Päästeteenused	241 400,00	230 600,00	230 529,38
04	Majandus	2 878 312,93	2 477 212,93	738 240,85
04210	Maakorraldus	264 000,00	248 500,00	243 273,97
04510	Maanteetransport (vallateede- ja tänavate korrashoid)	1 981 300,00	1 741 700,00	266 196,58
04512	Transpordikorraldus	10 200,00	10 200,00	9 800,00
04900	Muu majandus (sh.majanduse haldamine)	622 812,93	476 812,93	218 970,30
06	Elamu- ja kommunaalmajandus	661 000,00	2 265 300,00	654 221,43
06300	Veevarustus		1 527 300,00	
06400	Tänavavalgustus	190 000,00	190 000,00	189 994,82
06602	Kalmistud	6 000,00	6 000,00	
06605	Muu elamu- ja kommunaalmajanduse tegevus	465 000,00	542 000,00	464 226,61
08	Vabaaeg, kultuur ja religioon	5 639 713,00	10 162 779,09	7 737 630,37
08102	Sportitegevus (v.a. spordikoolid)	1 160 386,00	6 103 027,09	4 062 246,64
08105	Laste muusika- ja kunstikoolid	1 534 460,00	1 396 360,00	1 328 861,72
08107	Noorsootöö ja noortekeskused	37 000,00	41 800,00	38 726,60
08109	Vaba aja üritused	75 000,00	70 000,00	59 864,56
08201	Raamatukogud	1 000 100,00	855 400,00	704 613,71
08202	Rahva- ja kultuurimajad	1 675 567,00	1 553 992,00	1 452 775,83
08203	Muuseumid	60 000,00	45 000,00	45 000,00
08208	Kultuuriüritused	60 000,00	60 000,00	35 249,50
08300	Ringhäälingu- ja kirjastamisteenused	37 200,00	37 200,00	10 291,81
09	Haridus	11 462 521,00	10 692 500,40	10 327 767,24
09110	Eelharidus (lasteaiad)	1 785 710,00	1 616 710,00	1 558 474,73
09220	Gümnaasiumid	9 593 811,00	8 992 790,40	8 686 292,51
09600	Õpilasveo eriliinid	83 000,00	83 000,00	83 000,00
10	Sotsiaalne kaitse	2 112 816,00	2 307 665,00	1 693 218,47
10120	Puuetega inimeste sotsiaalhoolekande asutused	40 000,00	40 000,00	39 204,00
10121	Muu puuetega inimeste sotsiaalne kaitse	351 130,00	351 130,00	78 992,00
10200	Eakate sotsiaalhoolekande asutused	600 000,00	551 000,00	475 767,65
10201	Muu eakate sotsiaalne kaitse	246 400,00	259 400,00	239 585,56
10402	Muu perekondade ja laste sotsiaalne kaitse	350 000,00	350 000,00	203 237,00
10701	Riiklik toimetulekutoetus	279 786,00	523 635,00	432 564,79
10900	Muu sotsiaalne kaitse, sh. sotsiaalse kaitse haldus	245 500,00	232 500,00	223 867,47
8	MUUD NÄITAJAD	Aasta alguse seisuga	Perioodi lõpu seisuga	
81	Võlakohustused	0,00	1 000 004,63	
816	Muudelt residentidelt võetud laenud		1 000 004,63	
82	Finantsvarad	1 965 549,93	2 773 411,76	
821	Kodumaised hoiused, sh.	1 965 549,93	2 773 411,76	
821.2	Vaba jääk	1 965 549,93	2 773 411,76	
	S.h.eelmistel aastatel kasutamata jäänud toimetulekutoe	52 215,00	0,00	
	eelmisel aastal kasutamata jäänud teede investeering	881 272,46	718 571,82	

RESERVFONDI KASUTAMISE ARUANNE

(kroonides)

Eelarve- klassifikaatori tunnus	Selgitus	Reservfondist eraldatud ja kulutatud
	Kinnitatud eelarve	200 000,00
5540	Aseri Puhkpilliorkestri juubel	-10 000,00
5504	Aseri Muusikakooli juubel	-10 000,00
5524	Keskkooliõpilaste osalemine õpetajatepäeval	-1 650,00
5524	vabariiklik noortekonverents osalustasud	-2 870,40
	Jääk seisuga 31.12.2009	175 479,60

SÕLTUMATU AUDIITORI JÄRELDUSOTSUS

A U D E S T

VANDEAUDIITORI ARUANNE

Aseri Vallavolikogu liikmetele

Oleme auditeerinud **ASERI valla** konsolideeritud raamatupidamise aastaaruannet, mis sisaldab bilanssi seisuga 31. detsember 2009, kasumiaruannet, omakapitali muutuste aruannet, rahavoogude aruannet, vallaelarve täitmise aruannet ja reservfondi kasutamise aruannet eeltoodud kuupäeval lõppenud majandusaasta kohta, aastaaruande koostamisel kasutatud oluliste arvestuspõhimõtete kokkuvõtet ning muid selgitavaid lisanõudeid. Auditeeritud raamatupidamise aastaaruanne, mis on toodud lehekülgedel 23 kuni 42, on kaasatud meie poolt identifitseerituna käesolevale aruandele.

Vallavalitsuse kohustused raamatupidamise aastaaruande osas

Vallavalitsuse kohustuseks on raamatupidamise aastaaruande koostamine ning õige ja õiglase esitamine kooskõlas Eesti hea raamatupidamistava nõuetega. Selle kohustuse hulka kuulub asjakohase sisekontrollisüsteemi kujundamine ja töös hoidmine, mis tagab raamatupidamise aastaaruande korrektse koostamise ja esitamise ilma pettustest või vigadest tulenevate oluliste väärkajastamisteta, asjakohaste arvestuspõhimõtete valimine ja rakendamine ning antud tingimustes põhjendatud raamatupidamishinnangute tegemine.

Audiitori kohustused

Meie kohustuseks on avaldada auditi tulemusena arvamust konsolideeritud raamatupidamise aastaaruande kohta. Viisime auditi läbi kooskõlas Eesti auditeerimiseeskirjaga, mis nõuab, et me oleme vastavuses eetikanõuetega ning et me planeerime ja viime auditi läbi omandamiseks põhjendatud kindlustunne, et raamatupidamise aastaaruanne ei sisalda olulisi väärkajastamisi. Audit hõlmab raamatupidamise aastaaruandes esitatud arvnaõtjate ja avalikustatud informatsiooni kohta auditi tõendusmaterjali kogumiseks vajalike protseduuride läbiviimist. Nende protseduuride hulk ja sisu sõltuvad audiitori otsustustest, sealhulgas hinnangust riskidele, et raamatupidamise aastaaruanne võib sisaldada pettustest või vigadest tulenevaid olulisi väärkajastamisi. Asjakohaste auditi protseduuride kavandamiseks võtab audiitor nende riskihinnangute tegemisel arvesse õige ja õiglase raamatupidamise aastaaruande koostamiseks ja esitamiseks juurutatud sisekontrollisüsteemi, kuid mitte selleks, et avaldada arvamust sisekontrolli tulemuslikkuse kohta. Audit hõlmab ka kasutatud arvestuspõhimõtete asjakohasuse, juhatuse poolt tehtud raamatupidamislike hinnangute põhjendatuse ja raamatupidamise aastaaruande üldise esituslaadi hindamist.

Usume, et meie kogutud auditi tõendusmaterjal on piisav ja asjakohane meie vastupidise arvamuse avaldamiseks.

Vastupidise arvamuse avaldamise alus

- 1) Meie poolt on avaldatud vastupidine arvamus Aseri valla 2006-2008. majandusaastate konsolideeritud aruannete kohta põhjusel, et remonditööde maksumus üldsummas ca 520 tuhat krooni, mis meie arvates tuli kajastada 2006. majandusaasta perioodi kuluna, on

AUDEST AUDIITORTEENUSTE Osaühing

Registrikood 10177426

Rakvere 5A 41531 Jõhvi
tel. 33 70571, 33 70390, fax 33 70528
e-mail: info@audest.ee

www.audest.ee

Audiitorühing (registreerimisnumber 21)

Tallinna filiaal
Liivalaia 5-65 10118 Tallinn
tel. 6468267, fax 6461425

A U D E S T

kapitaliseeritud, s.t. kajastatud hoone soetusmaksumuse suurendamisena. Seeläbi ei ole ka 2009. majandusaasta aruandes toodud bilanss seisuga 31.12.2008 (algbilanss) meie poolt õigena aktsepteeritav. Nimetatud asjaolu mõju 2009. majandusaasta aruande näitajatele on, meie arvates, niivõrd oluline, et see esineb alusena vastupidise arvamuse avaldamiseks ka 2009. majandusaasta aruande kohta.

- 2) Enne 1995.a. soetatud, valla ja konsolideerimisgrupi osalise OÜ Aseri Kommunaal omandis olevad materiaalse põhivara objektid (v.a. vallateed) ei ole vastavalt Riigi raamatupidamise üldeeskirja § 45 nõudele ümber hinnatud õiglasse väärtusse. Me ei oska hinnata nimetatud põhivaraobjektide ümberhindamisega õiglasse väärtusse kaasnevat võimalikku mõju aastaaruandele.
- 3) Auditi käigus ei ole me suutnud veenduda, et bilansis seisuga 31.12.2009.a. on õigesti kajastatud Vabaajakeskuse renoveerimisega seotud lõpetamata ehitustööd summas 2 mln 150 tuhat krooni ning võlgnevus tööd teostanud töövõtjale OÜ Irbistero summas 447 tuhat krooni, kellega sõlmitud töövõtulepingu on vald seisuga 31.12.2009.a. üles öelnud.

Vastupidine arvamus

Meie arvates, lõigus „Vastupidise arvamuse avaldamise alus“ kirjeldatud asjaolude tähtsuse tõttu, ei kajasta kaasatud raamatupidamise aastaaruanne olulises osas õigesti ja õiglaselt Aseri valla konsolideerimisgruppi finantsseisundit seisuga 31. detsember 2009 ning sellel kuupäeval lõppenud majandusaasta finantstulemust ja rahavoogusid kooskõlas Eesti hea raamatupidamistavaga.

Leiame, et 2009. majandusaasta konsolideeritud aruande lisadena olevad vallaeelarve täitmise aruanne ja reservfondi kasutamise aruande kajastavad õigesti Aseri valla 2009. aasta eelarve täitmist ja reservfondi kasutamist.



Petr Kiselev
vandeaudiitor



Tatjana Minzatova
vandeaudiitor

28. juuni 2010.a. Jõhvi linnas.

AUDEST AUDIITORTEENUSTE Osaühing

Registrikood 10177426

Rakvere 5A 41531 Jõhvi
tel. 33 70571, 33 70390, fax 33 70528
e-mail: info@audest.ee

www.audest.ee

Audiitorühing (registreerimisnumber 21)

Tallinna filiaal
Liivalaia 5-65 10118 Tallinn
tel. 6468267, fax 6461425

MAJANDUSAASTA ARUANDE ALLKIRJAD

Aseri Vallavalitsuse 31.12.2009 lõppenud konsolideerimisgrupi majandusaasta aruanne koosneb tegevusaruandest, konsolideerimisgrupi raamatupidamise aastaaruandest ja audiitori järeldusotsusest.

Konsolideerimisgrupi majandusaasta aastaaruande on koostanud Aseri Vallavalitsus.

Konsolideerimisgrupi majandusaasta aastaaruande on kinnitanud Aseri Vallavolikogu oma 30.juuni 2010 otsusega nr 40 . Vastav otsus kuulub käesoleva majandusaasta aruande juurde.

Urve Takjas, vallavanem



.....