

**Aseri valla 2014. aasta konsolideerimisgrupi
majandusaasta aruanne**

| | |
|---------------------------------|---------------------------------|
| Nimetus | Aseri Vallavalitsus |
| Registrikood | 75004174 |
| Aadress | Kesktänav 5, Aseri, Ida-Virumaa |
| Telefon | 33 51 248 |
| Faks | 33 74 073 |
| E-posti aadress | info@aserivv.ee |
| Interneti kodulehekülje aadress | www.aserivv.ee |
| Majandusaasta algus | 01.01.2014 |
| Majandusaasta lõpp | 31.12.2014 |
| Audiitor | AMC Audit OÜ |

SISUKORD

| | |
|---|-----------|
| SISUKORD..... | 2 |
| TEGEVUSARUANNE | 5 |
| 1.1 KONSOLIDEERIMISGRUPI STRUKTUUR..... | 5 |
| A. Konsolideeriv üksus Aseri Vallavalitsus | 5 |
| B. Konsolideeritud üksus Aseri Kommunaal OÜ | 5 |
| 1.2 KONSOLIDEERIMISGRUPI TÄHTSAMAD FINANTSNÄITAJAD | 6 |
| 1.3 ÜLEVAADE ÜLDISEST MAJANDUSKESKKONNAST | 10 |
| 1.4 ÜLDINE ÜLEVAADE KONSOLIDEERIMISGRUPI PEAMISTEST ARENGUSUUNDADEST | 11 |
| 1.5 ÜLEVAADE ARENGUKAVA TÄITMISEST | 12 |
| 1.5.1 Üldised valitsussektori teenused | 14 |
| 1.5.2 Majandus..... | 14 |
| 1.5.3 Elamu- ja kommunaalmajandus..... | 15 |
| 1.5.4 Vabaaeg, kultuur ja religioon..... | 15 |
| 1.5.5 Haridus..... | 19 |
| 1.5.6 Sotsiaalne kaitse..... | 21 |
| 1.6 ÜLEVAADE VALITSEVA JA OLULISE MÕJU ALL OLEVA ÄRIÜHINGU KOHTA | 22 |
| INVESTEERINGUD 2013-2014 AASTAL | 25 |
| Renoveeriti kaugküttetrassi lõik Kooli 5 – Kooli 8 kokku 187 meetrit summas 20 727 eurot. Renoveerimistöid teostati oma jõududega ja aruandeaastal kapitaliseeriti tööjõukulud summas 8 tuhat eurot. | 25 |
| Põhieesmärgiks järgmisel majandusaastal..... | 25 |
| KONSOLIDEERIMISGRUPI RAAMATUPIDAMISE AASTAARUANNE | 27 |
| BILANSS..... | 27 |

| | |
|---|----|
| KONSOLIDEERITUD TULEMIARUANNE | 28 |
| KONSOLIDEERITUD RAHAVOOGUDE ARUANNE..... | 29 |
| KONSOLIDEERITUD NETOVARA MUUTUSTE ARUANNE | 30 |
| EELARVE TÄITMISE ARUANNE | 31 |
| Lisa 1. Raamatupidamise aastaaruande koostamisel kasutatud arvestusmeetodid ja hindamisalused | 32 |
| Lisa 2. Raha ja selle ekvivalendid..... | 38 |
| Lisa 3. Maksud, lõivud, trahvid | 38 |
| B. Maksu-, lõivu- ja trahvitulud..... | 39 |
| C. Maksude ettemaksed ja maksukohustused..... | 39 |
| Lisa 4. Muud nõuded ja ettemaksed..... | 39 |
| Lisa 5. Varud..... | 40 |
| Lisa 6. Osalus tütarettevõttes | 40 |
| Lisa 7. Materiaalne põhivara..... | 41 |
| Lisa 8. Muud kohustused ja saadud ettemaksed | 44 |
| Lisa 9. Tingimuslikud kohustused | 44 |
| Lisa 10. Laenukohustused..... | 45 |
| Lisa 11. Saadud toetused..... | 46 |
| Lisa 12. Tulud kaupade ja teenuste müügist | 48 |
| Lisa 13. Muud tegevustulud..... | 48 |
| Lisa 14. Antud toetused..... | 49 |
| Lisa 15. Tööjõukulud | 50 |
| Lisa 16. Muud tegevuskulud | 51 |
| Lisa 17. Seotud osapooled..... | 52 |
| Lisa 18. Bilansipäevajärgsed sündmused..... | 53 |

| | |
|--|-----------|
| Lisa 19. Konsolideerimata finantsaruanded | 54 |
| Lisa 20. Selgitused eelarve täitmise aruande kohta | 56 |
| MAJANDUSAASTA ARUANDE ALLKIRI | 58 |

TEGEVUSARUANNE

1.1 KONSOLIDEERIMISGRUPI STRUKTUUR

A. Konsolideeriv üksus Aseri Vallavalitsus

(eurodes)

| Allüksuse nimetus | Töötajate keskmine arv majandusaastal | Töötasude kogusumma majandusaastal |
|-------------------------|---|--|
| Kokku Aseri vald | 75 | 596484 |
| Aseri Keskkool | 31 | 263 402 |
| Aseri Vallavalitsus | 12 | 124 244 |
| Aseri Lasteaed | 11 | 66 698 |
| Aseri Muusikakool | 8 | 50 070 |
| Aseri Vabaajakeskus | 6 | 46 303 |
| Aseri Rahvamaja | 4 | 28 217 |
| Valla Raamatukogud | 3 | 17 551 |

B. Konsolideeritud üksus Aseri Kommunaal OÜ

(eurodes)

| Allüksuse nimetus | Aseri VV osaluse määr (%) | Töötajate keskmine arv majandusaastal | Töötasude kogusumma majandusaastal |
|--------------------|---------------------------------|---|--|
| Aseri Kommunaal OÜ | 100 | 6 | 96 622 |

Aruandeaastal olulisi muutusi valla allasutuste struktuuris ja valitseva mõju all olevas üksuses Aseri Kommunaal OÜ-s ei toimunud.

1.2 KONSOLIDEERIMISGRUPI TÄHTSAMAD FINANTSNÄITAJAD

Konsolideerimisgrupi tähtsamad finantsnäitajad

(eurodes)

| | 2014 | 2013 | 2012 | 2011 | 2010 |
|--|-----------|-----------|-----------|-----------|-----------|
| Bilansi näitajad | | | | | |
| Varad aasta lõpus | 6 679 748 | 6 885 780 | 7 213 810 | 7 269 544 | 4 500 086 |
| Kohustused aasta lõpus | 899 234 | 989 272 | 1 133 772 | 4 673 642 | 2 185 500 |
| Netovara aasta lõpus | 5 780 514 | 5 896 508 | 6 080 038 | 2 595 902 | 2 314 586 |
| Tulemiaruaude näitajad | | | | | |
| Tegevustulud | 2 006 300 | 1 977 727 | 2 768 902 | 2 218 381 | 2 147 337 |
| Tegevuskulud | -2 110 | -2 146 | -2 077 | -1 926 | -1 883 |
| | 159 | 481 | 495 | 805 | 264 |
| Tulem | -116 064 | -183 737 | 669 665 | 277 928 | 261 867 |
| Muud näitajad | | | | | |
| Põhivarainvesteeringute maht | -55 815 | -55 815 | -312 401 | -883 569 | -380 132 |
| Likviidsus * | 1,19 | 1,15 | 1,11 | 0,37 | 0,41 |
| Lühiajaline maksevõime ** | 1,91 | 1,66 | 1,63 | 1,09 | 1,13 |
| Kohustuste osakaal varadest | 0,13 | 0,14 | 0,16 | 0,64 | 0,49 |
| Laenukohustuste osakaal varadest | 0,10 | 0,11 | 0,12 | 0,10 | 0,07 |
| Piirmäärade täitmine arvestusüksuse konsolideeritud näitajate alusel | | | | | |
| Põhitegevuse tulem *** | 184 653 | 110 510 | 153 874 | - | - |
| Netovõlakoormus **** | 288 107 | 395 585 | 458 261 | - | - |
| Piirmäärade täitmine konsolideerimata näitajate alusel | | | | | |
| Põhitegevuse tulem *** | 129 082 | 79 970 | 84 234 | - | - |
| Netovõlakoormus **** | 295 259 | 371 841 | 394 054 | - | - |

*Likviidsus – likviidsed varad/lühiajalised kohustused

**Lühiajaline maksevõime – käibevara/lühiajalised kohustused

***Põhitegevuse tulem – põhitegevuse tulude ja kulude vahe

****Netovõlakoormus – KOFS §34 alusel arvestatud kohustuste ning KOFS §36 alusel arvestatud likviidsete varade vahe

Grupi bilansi maht seisuga 31.12.2014 oli 6,7 miljonit eurot (31.12.2013 6,9 miljonit eurot), vähenedes aastaga 3% (2013 aastal vähenes aastaga 5%). Bilansimahust moodustasid põhivarad 91% (2013. aastal 92%) ja käibevarad 9% (2013 aastal 8%), põhivara bilansiline väärtus oli aasta lõpu seisuga 6,1 miljonit eurot, vähenedes aastaga 0,3 miljonit eurot.

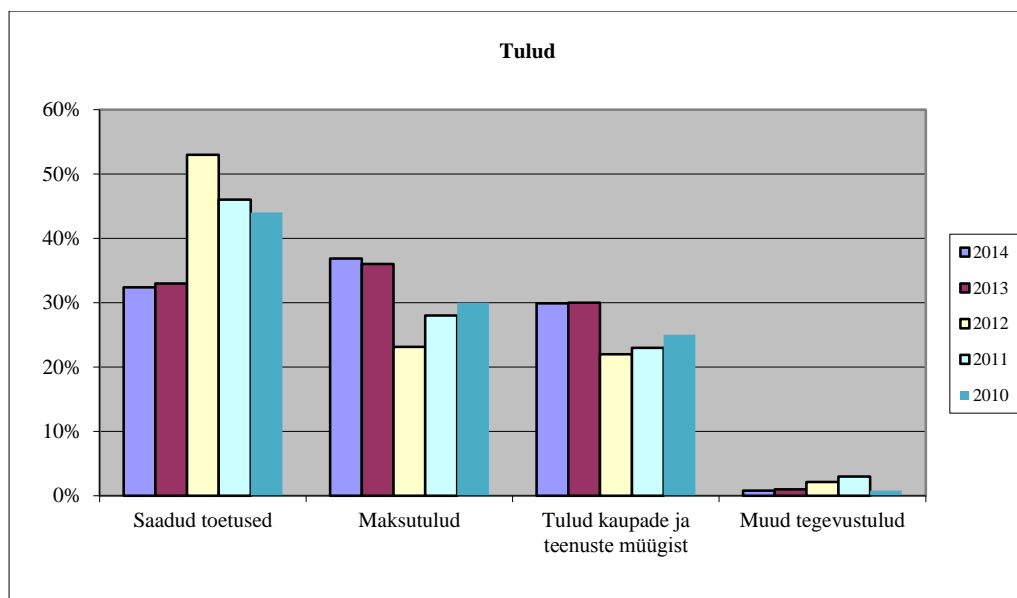
31.12.2014 seisuga oli grupi netovara 5,8 miljonit eurot (31.12.2013 seisuga 5,9 miljonit eurot), vähenedes aastaga 0,1 miljoni euro võrra ja moodustades bilansimahust 87% (2013. aastal 86%).

Eelmiste perioodide akumuleeritud tulem on 31.12.2014 seisuga 5,9 miljonit eurot, sh sihtfinantseerimisest saadud tulu 3,9 miljonit eurot millelt järgnevatel aastatel arvestatud põhivara amortisatsioon on 136 tuhat eurot aastas.

2013. aasta lõpus olid grupi lühiajaline maksevõime (käibevara/ lühiajalised kohustused) ja likviidsuse (likviidsed varad/ lühiajalised kohustused) finantssuhtarvud vastavalt 1,91 (2013. aastal 1,66) ja 1,19 (2013. aastal 1,15). Kohustuste osakaal on varadest 13% (2013. aastal 14%) sh laenukohustuste osakaal 10% (2013. aastal 11%).

Grupi tegevustulud olid 2014. aastal kokku 2,01 miljonit eurot (2013. aastal 1,98 miljonit eurot) suurenes aastaga 28,5 tuhat eurot, tegevuskulud olid 2014. aastal kokku 2,11 miljonit eurot (2013. aastal 2,15 miljonit eurot), vähenes aastaga 36,3 tuhande euro võrra. Grupp lõpetas majandusaasta 116 tuhande euro suuruse negatiivse tulemiga, mis on 68 tuhat eurot vähem kui eelneval aastal.

2014. aasta tegevustuludest moodustasid maksutulud 37% (2013. aastal 36%), toetused 32% (2013.aastal 33%), müüdud kaubad ja teenused 30% (2013. aastal 30%) ja muud tulud 1% (2013a. 1%). Maksutulud suurenesid võrreldes 2013. aastaga 4% 31 tuhat eurot. Saadud toetused suurenesid 4 tuhat eurot.

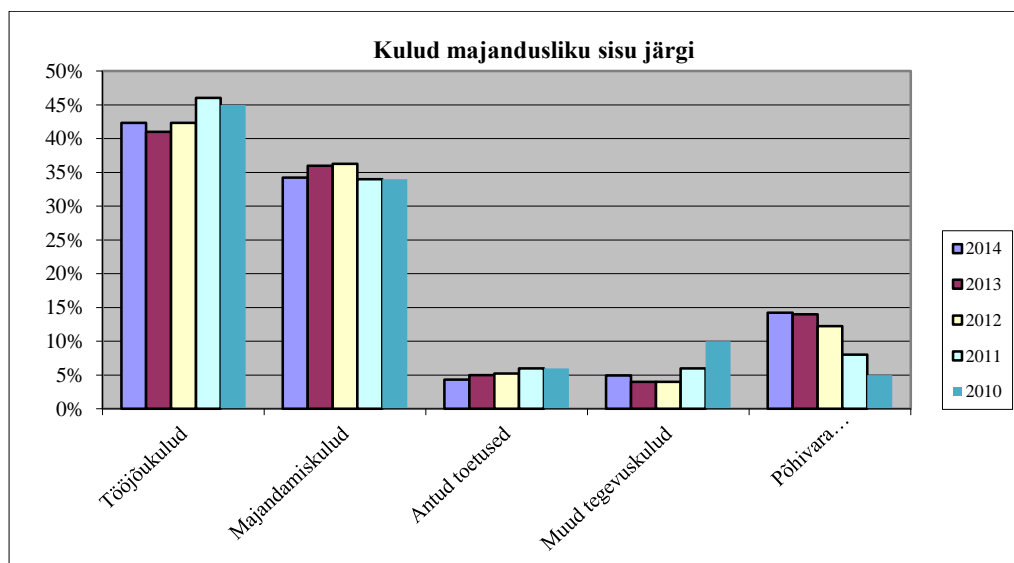


Põhitegevuse tulemi lubatav väärtus ei tohi aruandeaasta lõpu seisuga kahel järjestikul aastal olla väiksem kui null, 2014. aasta põhitegevuse tulemi väärtus on arvestusüksuse konsolideeritud näitajate alusel 185 tuhat eurot (2013. aastal 111 tuhat eurot), konsolideerimata näitajate alusel 129 tuhat eurot (2013. aastal 80 tuhat eurot).

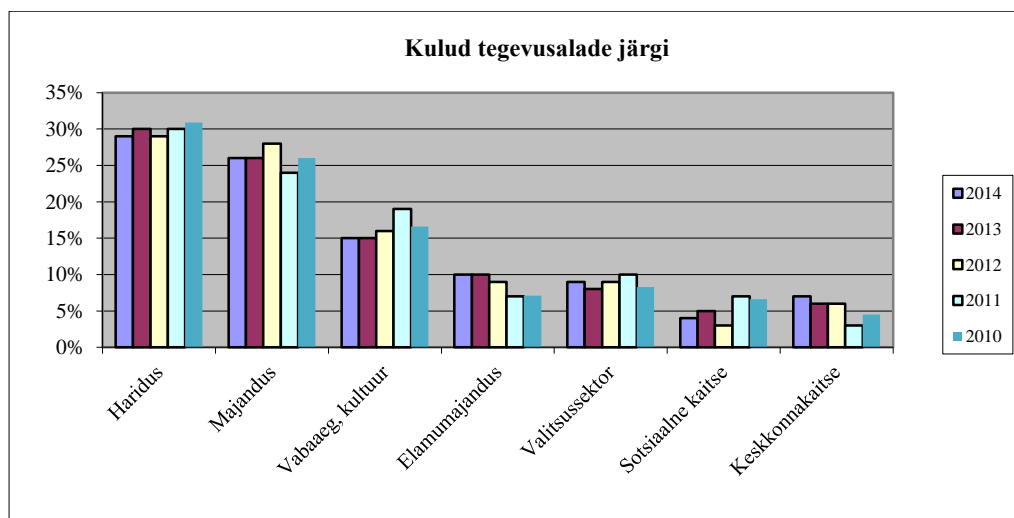
Netovõlakohustuste ülemäär on põhitegevuse tulude kogusumma, kui see on väiksem kui 6-kordne põhitegevuse tulude ja kulude vahe, vastasel korral kas 6-kordne põhitegevuse tulude ja kulude vahe või 60% põhitegevuse tuludest olenevalt sellest, kumb neist on suurem. Konsolideerimisüksuse netovõlakoormuse ülemäär on 60% põhitegevuse tuludest.

2014 aasta netovõlakoormus on arvestusüksuse konsolideeritud näitajate alusel 288 tuhat eurot (2013 aastal 396 tuhat eurot), konsolideerimata näitajate alusel 295 tuhat eurot (2013 aastal 372 tuhat eurot), lubatud ülemäär vastavalt 1,190 miljonit eurot ja 879 tuhat eurot (2013 aastal 1,175 miljonit eurot ja 856 tuhat eurot).

2014. aasta tegevuskuludest moodustavad tööjõukulud 42% (2013. aastal 41%), majanduskulud 34% (2013. aastal 36%) antud toetused 4% ning muud kulud 5% (2013. aastal vastavalt 5% ja 4%) ja põhivara amortisatsioon 14% (2013. aastal 14%). Grupi põhivara amortisatsioonikulud suurenesid 39 tuhande euro võrra (2013. aastal suurenesid 39 tuhande euro võrra), muud tegevuskulud vähenesid 35 tuhande euro võrra (2013. aastal suurenesid 24 tuhande euro võrra), tööjõukulud suurenesid 6 tuhande euro võrra (2013. aastal suurenesid 9 tuhande euro võrra).



2014. aasta suuremad kulud tegevusalade järgi moodustasid aruandeaastal haridusele 29% (2013. aastal 30%) ja majandusele 26% (2013. aastal 26%), kulutused vaba aja ja kultuurile olid kokku 15% (2013. aastal 15%) tegevusalade kuludest. Elamu- ja kommunaalmajanduse ja valitsussektori kulud moodustasid vastavalt 10% ja 9% (2013. aastal vastavalt 10% ja 8%), keskkonnakaitse 7% (2013. aastal 6%) ja sotsiaalne kaitse 4% (2013. aastal 5%) grupi kuludest tegevusalade lõikes.



1.3 ÜLEVAADE ÜLDISEST MAJANDUSKESKKONNAST

Majanduslikust taustsüsteemist ülevaade koostamisel on kasutatud Eesti Panga ning Rahandusministeeriumi majanduskommentaare.

Eesti Panga analüütikute hinnangul on euroala majanduskasv tervikuna taastunud oodatud tempos, kuid mitmele Eesti peamisel eksporditurul on toimunud kasv loodetust tagasihoidlikumalt. Väliskeskkonda on nõrgestanud Venemaa ja Ukraina konflikt.

Analüütikute hinnangul negatiivsete arengute korral on Eesti majanduse vastupanuvõime parem, kui eelmise kriisi ajal, sest majanduse laenukoormus on madalam ning võlgnevused välismaailma ees väiksemad.

Eesti Panga hinnangul eesti majanduskasv jääb 0,7% juurde, kuna aastaalguse SKP vähenes. Järgneval aastal prognoositakse majanduskasvuks 3,5-4%. Rahandusministeeriumi 2014.a. suvise prognoosi kohaselt lubatakse 2014.a. SKP kasvuks 0,5%, järgneva aastaks 2,5% ning 2016 aastaks kasvu kiirenemist 3,5%.

Ukraina – Venemaa konflikti tagajärjed, eriti 6.augustil kehtestatud toiduainete impordikeelud, mõjutavad ka Eesti põllumajandust ja toiduainete tööstust, aga ka autotransporti. Sanktsioonide alla kuuluvaid kaupu eksporditi Venemaale 2013.a. 75 mln € ulatuses ning 2014 aasta I poolaastal 28 mln €. Aasta alguses kehtestatud Venemaa poolsed sanitaarsanktsioonid osadele Eesti toiduainetetööstuse ettevõtetele vähendasid piima- ja kalatoodete eksporti.

Kuna Aseri vallas on mitmeid põllumajanduse ettevõtteid, siis turusituatsioonide halvenemine võib otseselt mõjutada tööhõivet ning töötasu, millel baseerub valla tulubaas.

Hõivatute tõus on toonud tööpuuduse vähenemise, kuid hõive kasv on kahe viimase aasta jooksul aeglustunud. Hõive suurenemist pidurdab tööealise elanikkonna vähenemine, mis tuleneb demograafilisest olukorrast (elanikkonna vananemine), väljaränne ning välismaal töötavate inimeste arvu kasv. Rahandusministeeriumi 2014.a. suvise majandusprognoosi kohaselt alates 2016.a. hakkab hõive kasv vähenema kiirenevas tempos, mis piirab Eesti majanduskasvu. Töötuse määr langeb 2016.a. lõpuks 6% lähedale soodsate majandusarengute korral. Rahandusministeerium prognoosib 2014.a. suvises majandusülevaates keskmise palga kasvutempo aeglustumist 6%-ni ja selle püsimist järgnevatel aastatel. Statistikaameti andmetel oli 2014.a. detsembri keskmine brutopalk 1 068 eurot.

Tarbijahinnaindeksi muutus 2014.a. ei ole olnud prognoosidele vastav. Tarbijahinnaindeksit mõjutavad enam IV kvartalis toimunud kütusehindade langus ning Venemaale kehtestatud

sanktsioonid on viinud kaupade hinnad langusesse, samas on tõusnud teenuste hinnad. Eesti Panga hinnangul peaks kütusehindade langus pikemas perspektiivis majanduskasvu toetama. Üldiselt on viimase aja majandusnäitajad kooskõlas majanduse mõõduka kasvuga.

1.4 ÜLDINE ÜLEVAADE KONSOLIDEERIMISGRUPI PEAMISTEST ARENGUSUUNDADEST

Aseri valla pindala on 67,1 km² ning seisuga 01.01.2015.a. elas vallas 1 643 elanikku, mis on veidi üle 1 % kogu Ida-Virumaa elanikest. Aastal 2013 sündis Aseri vallas 10 ning suri 26 inimest. 01.01.2014.a. oli Aseri valla elanike arv 1 772, seega on aasta jooksul elanike arv vähenenud 129 elaniku võrra.

| | 1.01.2015 | 1.01.2014 | 1.01.2013 | 1.01.2012 |
|---------------------------|------------------|------------------|------------------|------------------|
| Elanike arv kokku | 1643 | 1772 | 1875 | 1955 |
| lapsed alla 6 aastased | 58 | 82 | 87 | 93 |
| noored 7-19 aastased | 259 | 173 | 181 | 184 |
| tööealised 20-64 aastased | 837 | 1051 | 1136 | 1210 |
| vanurid üle 65 aastased | 489 | 466 | 471 | 468 |

Tööealiste elanike arv moodustab kogu valla elanikkonnast 51% (2013. aastal 59%). Aruandeperioodil olid tööealistest elanikest 80% maksumaksjad (2013. aastal 64%). Kuigi vallaelanike arv on vähenenud, siis maksumaksjate arv on jäänud stabiilselt 670 elaniku juurde.

Enamus elanikke (1 312 so 79,9%) elab Aseri alevikus ning ülejäänud osa valla 8 külas, millest suurim on Rannu küla 152 elanikuga. Põhilised lahkumise põhjused on elukoha vahetus, õppima ja tööle asumine mõne teise omavalitsuse territooriumile (Tallinn) või välismaale (Soome Vabariik).

Aseri valda tuntakse peamiselt savitöötlejana ning Aseri valla suurim tööandja on olnud Wienerberger AS, kus töötas 2008 aasta alguse seisuga üle 200 töötaja. 2015. aastal töötab tehases ainult 88 inimest. Seega võrreldes 2008. aastaga on koondatud üle 100 inimese, mis on arvestatav miinus tulumaksu laekumisel vallaeelarvesse. Ettevõtlusaktiivsus on vallas suurem kui Ida-Virumaal, kuid jääb alla Eesti keskmisele. Enamuses ettevõtteid (ca 70) on väikeettevõtted ja füüsilisest isikust ettevõtjad. Praeguse raske majandusolukorraga on tegevuse lõpetanud mõned

ettevõtted ja suurt lainet tegevuse lõpetamisel ei ole täheldanud. Ettevõtlus on küllaltki stabiilne, mis on hea näitaja.

Aseri vallavalitsuse tulevikueesmärk on muuta vald tasakaalustatud ettevõtlusstruktuuriga kõrge elukvaliteediga turvaliseks elukohaks ja hinnatud puhkepiirkonnaks, kus on multikultuurne kohalikku identiteeti ja kultuuripärandit väärtustav elanikkond.

1.5 ÜLEVAADE ARENGUKAVA TÄITMISEST

Arengu planeerimise ja eelarve koostamise üks põhidokumente on valla arengukava. ASERI VALLA ARENGUKAVA aastateks 2008 – 2020 on kinnitatud vallavolikogu määrusega nr 21 29.09.2008.a. 2014. aastal jätkus vallaasutuste renoveerimine ning lõpetamisel olid mahukad EL projektid. Samuti pöörati suurt tähelepanu valla üldisele keskkonnavalasele seisukorrale, sealhulgas heakorrale.

2013. aasta põhilised investeeringud olid:

- valla kruusateede korrastamine;
- löökaukude remont;
- lumetõrje;
- Aseri kaugküttepiirkonda jäävate vallale kuuluvate hoonete ja Aseri Kommunaal OÜ poolt hallatavate hoonete soojussõlmede rekonstrueerimine ja katlamaja automatiseerimine;
- Aseri Keskkooli hoonele 16 kaamerast ja salvestusseadmest koosneva videovalvesüsteemi paigaldamine;
- Siseministeriumi juurde moodustatud regionaalsete investeeringutoetuste programmi esitasime projekti: Aseri Lasteaia mänguväljaku ja sisseehitatud kappvoodite uuendamine, mis sai ka positiivse rahastamisotsuse summas 22 158 eurot.

2014. aasta põhilised investeeringud olid:

- Aseri Lasteaia mänguväljaku ja sisseehitatud kappvoodite uuendamine projekti elluviimine;
- Aseri valla allasutuste arvutipargi uuendamine;
- Aseri Koolis e-kooli süsteemile üleviimiseks vajalike programmide ja arvutite soetamine;
- Aseri Kooli hoones muusikakooli remont;
- Aseri Keskväljakul asuva bussipeatuse rekonstrueerimine;
- Aseri pargis asuvate pinkide ning aleviku jalakäijate sildade uuendamine ja remont;
- Aseri Kommumaal OÜ-le kuuluvate soojatrasside rekonstrueerimise jätkamine.

2015. aasta planeeritud investeeringud on:

- Aseri Hariduskeskuse ehitamine (projekti käivitamine)
- Aseri staadioni renoveerimine I etapp (drenaaž ja piirdeaed)
- Aseri aleviku keskusesse videovalvesüsteemi ehitamine
- Kesktänava kortermajade fassaadide värvimine
- valla teed
- pargi korrastamine (lehtlad, mänguväljakud)
- drenaaž-vihmaveesüsteemid
- Aseri ja Kalvi rannaala korrastamine
- valgustatud kergliiklus- ja kõnniteede ehitamine
- Koduloo ja Levimuusika ruumide renoveerimine
- soojustrasside renoveerimine

Osalemine ühisprojektides:

- Aseri vald osaleb jätkuvalt MTÜ-s Virumaa Koostöökogu (VIKO) tegevuses koos Lüganuse, Sonda ja Rägavere vallaga. Koostamisel on uue rahastamisperioodi strateegia. Jätkuvalt on väljatöötamisel VIKO piirkonna turismiettevõtjaid ühendav kaubamärk „Virumaa süda“, et läbi ühisturunduse suurendada turismindusest teenitavat tulu.

- Kiviõli Regiooni Omavalitsuste Liidu (KROL) keskkonnaalane ühisprojekt “Ohtlike jäätmete kogumispunkti ehitamine Erra asulasse Sonda vallas” - kogumispunkti I etapp töötab edukalt ning lõpusirgel on jätkuprojekt vastuvõetavate jäätmete nimekirja suurendamiseks ning autokaalu muretsemiseks.
- SA Kiviõli Tervisekeskuse arendamine.

Kuna eelnevatel aastatel tehtud tööd on mahult ja finantsiliselt suured, siis valla eelarve tagasihoidliku laekumise tõttu on omaosaluse leidmine veel teisteks projektideks probleemne. Investeeringute planeerimisel tuleb panna rõhku toetus- ja välisvahenditele.

1.5.1 Üldised valitsussektori teenused

Vallavolikogu, vallavalitsus

Aseri vallavolikogus on 11 liiget, kellest on 2 naist ja 9 meest. Volikogu juures töötab 4 alalist komisjoni – eelarve ja arengukomisjon, haridus-, kultuuri-ja spordikomisjon, sotsiaalkomisjon ning revisjonikomisjon.

Aseri vallavalitsuses töötab 11 teenistujat – vallavanem, abivallavanem, vallasekretär, vallasekretäri abi, pearaamatupidaja, vanemraamatupidaja, maanõunik, sotsiaalnõunik, arvutispetsialist ja 2 avahooldustöötajat.

Vallavalitsus on 4 liikmeline, kuhu kuuluvad vallavanem, abivallavanem ja 2 liiget, kes ei tööta vallas.

1.5.2 Majandus

Maakorraldus

Maanteetransport

Muu majandus

Aseri vallas on vallateid 30,8 km ja tänavaid 14,2 km. Asfaltkattega on tänavatest 7,9 km, ülejäänud on kruusakattega teed, mis vajavad pidevat hooldust ja parandamist. Kuigi Aseri asub Tallinn-Narva maantee läheduses, on ühistranspordi korraldus halvenenud. Erabussifirmad

sulgevad vallale teatamata liine ning valla elanikud jäetakse sellega ilma ühistranspordi kasutamise võimalustest.

1.5.3 Elamu- ja kommunaalmajandus

Tänavavalgustus

Muu elamu- ja kommunaalmajanduse kulud

Tänavavalgustus on renoveeritud EL vahenditest nii Aseri alevis kui ka Rannu külas, millega saavutati märkimisväärne kulude kokkuhoid.

Aseri valla territooriumil asub 38 kortermaja millest 19-s on loodud korteriühistud, 5 maja on müüdnud juriidilistele ja eraisikutele ning 14 haldab Aseri Kommunaal OÜ. Väga viletsas seisus on eraomanikele kuuluvad Aseri Kesktänava äärsed majad, kus omanikud ei ole majade korda tegemiseks midagi ette võtnud ja need rikuvad peatänavat ilmet.

2010. aastal läks Aseri vald üle korraldatud jäätmeveole ning teenust hakkas osutama hanke võitja OÜ Ekovir, kes pakub teenust ka täna.

1.5.4 Vabaaeg, kultuur ja religioon

Aseri Vabaajakeskus

Aseri Vabaajakeskuse eesmärgiks on spordi-ja tervislike eluviiside arenguks vajalike tingimuste loomine ning sporditegevuse arendamine Aseri vallas, tegeledes eelkõige sporditegevuse koordineerimisega nii noorte kui ka täiskasvanute hulgas.

Treenerid viivad läbi treeninguid -lauatennises, korvpallis, jalgpallis, võrkpallis, aeroobikas ja korraldavad spordivõistlusi – Aseri valla meistrivõistlusi, traditsioonilisi spordiüritusi, Eesti Meistrivõistlusi, Ida-Virumaa meistrivõistlusi jne.

Olulisemad tegevused 2014 aastal:

Suurematest üritustest viidi läbi Aseri Open 2014 lauatennises, Eesti noorte meistrivõistlused lauatennises, Ida-Virumaa meistrivõistlused lauatennises, Eesti Laste GP lauatennises, EMSL „Jõud“ noorte meistrivõistlused lauatennises ja Südamenädala üritused.

Aseri valla meistrivõistlusi korraldati lauatennises, males-kabes, kalastamises ja korvpallis. Traditsioonilistest üritustest toimusid: Jüriööjooks, Aseri XVI Savijooks- kus osalesid paljud vabariigi tugevamad jooksjad, populaarne on ka kepikõnd, mida eriliselt hinnatakse looduslikult väga huvitava ja mitmekesise raja poolest. Korraldati Aseri XVII Suvemängud, mis on iga aastaga kogunud populaarsust ning Vello Kõrveku mälestusvõistlust korvpallis.

Kokku osales Aseri Vabaajakeskuse poolt korraldatud üritustel 2 789 (2013 aastal 2 723) sportlast.

Kõige kõrgemaid sportlikke saavutusi on lauatennisistidel. Aruandeaastal saavutas lauatennisenaiskond Eesti meistrivõistlustel II koha. Eesti koondisse kuuluvad noorsportlastest Reelica Hanson, Nikita Konsa ja Kristina Andrejeva. Auhinnalistele kohtadele tulid veel Hanna-Loora Bobrov, Nadarian Berija ja Martin Penek. Lauatennisistid osalesid aasta jooksul 37 võistlusel.

Aseri sportlased osalesid nii maakondlikel kui ka vabariiklikel rahvaspordiüritustel – märkejooksu võistlustel, Jõhvi Rahvajooksul, Püssi seeriajooksul, Alutaguse kolmiküritusel, Tallinna rahvajooksudel, Rakvere Ööjooksul, Narva Energiajooksul ja Eestimaa Talimängudel.

Aseri Muusikakool

Muusikakool on Aseri vallas ainuke huvikool, kus on võimalik omandada muusikalist algharidust ja diferentseeritud muusikaõpet. Aseri Muusikakooli kollektiivi eesmärgiks on olla avatud, lapsesõbralik ja teadmisi andev huvikool, kus on mitmekesised võimalused loominguks ja arenguks. Aseri Muusikakool on oma tegevuse ja võimalustega sarnane teiste väike-muusikakoolidega Eestis.

Valla kultuurielus on muusikakool üks põhitähtsaid. Kooli õpetajad ja õpilased on eestvedajateks ja ka aktiivsed osalejad valla kultuurielus: õpetajad ja õpilased osalevad isetegevusringides rahvamajas ja ka üldhariduskoolis.

Muusikakooli õpilased võtsid 2014.aastal osa üleriigilistest ja regionaalsetest konkurssidest ja festivalidest. Traditsiooniline Virumaa muusika- ja kunstikoolide Talvemuusikapäev toimus Aseri Muusikakoolis. Meeldejääv ja õpetlik oli Moskva Konservatooriumi endise lektori ja helilooja Ljudmila Starovoitova metoodikapäev meie muusikakoolis Virumaa klaveriõpetajatele. Käisime kuulamas ja esinesime ka ise löökpillipäeval Jõhvi Kontserdimajas, Kohtla-Järvel

Põlevkivimuuseumi Valges Saalis käsikelladel mängijate päeval, klaveriansamblite festivalil „Allegro“ Tallinnas, Virumaa mudilaste päeval Jõhvi Muusikakoolis, Etüüdirallil Kohtla-Järve Kunstide Koolis (õpilane saavutas I koha), vabariiklikul noorte pianistide konkursil Eesti Kõla III (õpilane saavutas eripreemia).

Muusikakool on kohaliku kultuurielu edendaja:

- esinemised koolis, vabaajakeskuses;
- muusikakooli kontserdid valla rahvale.

Kontsertide peamiseks eesmärgiks on tagada kooli õpilastele ja õpetajatele esinemispraktika ja pakkuda muusikalisi elamusi vallaelanikele.

Muusikakooli õpilaste poolt on antud avalikke kontserte ja esinemisi 2014/15 õppeaastal 12 korral.

Muusikakooli eesmärgid:

- püsida areneva koolina;
- anda lastele üldine muusikaalane haridus ja praktilised pillimängu ning laulu oskused;
- koosmängu oskused - orkester, ansambel jm vormid;
- süvamuusikat mõistva ja hindava inimese kasvatamine – haritud kuulaja kasvatamine;
- valmistada võimekamad õpilased ette kesk- ja kõrgõppeasutustesse;
- diferentseeritud õpe – kõik õpilased saavad eeldustekohase võimaluse õppida;
- Aseri Muusikakoolis on võimalik õppida põhipillina - klaverit, akordioni, nuppakordioni, bajaani, plokkflööti, kitarri ja lisapillina - mandoliini, balalaikat, trumme, kannelt, kontrabassi;
- jätkuvalt arendada kontserttegevust;
- edendada kohalikku kultuurielu.

2014. aastal õppis muusikakoolis 41 õpilast ja neid õpetas 5 õpetajat.

2014. aasta eelarve oli 86 898 EUR, sellest majandus- ja tegevuskulu 15 146 EUR.

2015. aasta eelarve on 80 496 EUR, sellest majandus- ja tegevuskulu 10 570 EUR.

Raamatukogud

Raamatukogu eesmärgiks on tagada Aseri valla elanikele vaba ja piiramatu juurdepääs informatsioonile, teadmistele, kultuurile ning toetada kirjanduse ja kunsti harrastusi läbi lugejale vajaliku kirjanduse.

Olulisemad tegevused 2014 aastal:

- kogude komplekteerimine, teavikute hankimine, vastuvõtmine, arvestamine, kustutamine, töötlemine ja kataloogimine;
- lugejate registreerimine ja arvestus;
- kojulaenus, kohalkasutus ja külastus;
- teatme- ja teabeteenindus;
- erinevate näituste korraldamine;
- kirjanike juubelite tähistamised

2014. aastal vähenesid nii lugejate arv, külastatavus ja ka laenutused. Põhjuseks kahe raamatukogu kokkukolimine. Kolimise ajal ei saanud raamatuid laenutada. Rannu lugejatele on laenus raskendatud.

| | | | |
|--------------------------------------|------|-------|-------|
| Aseri valla raamatukogude kasutamine | 2014 | 2013 | 2012 |
| Lugejad | 345 | 493 | 496 |
| Külastused | 4140 | 5 431 | 5721 |
| Laenus | 8991 | 13568 | 14221 |

Eelarvevahendid raamatute soetamiseks on eelnevate aastatega vähenenud, seetõttu tuleb raamatute komplekteerimine väga hoolikalt läbi mõelda, pidades silmas ka lugejate soove.

Aseri Rahvamaja

Rahvamaja põhieesmärk on kultuuriürituste korraldamine. Pakkuda igas vanuses ja erinevate huvidega Aseri valla elanikele saada osa võimalikult mitmesugustest üritustest. Korraldatakse üritusi rahvamajas ja ka kogu vallas. Populaarsust on kogunud Rahvamaja rentimine erinevateks üritusteks ja pidudeks.

Olulisemad tegevused 2014 aastal:

- Vallapäev
- Jaanipäev
- Aseri Orkestri 105 juubelikontsert
- I Advendile pühendatud kontsert
- Aseri Rannaparty
- Aseri 115 juubeli tähistamine novembris ja etenduse „Direktor“ esietendus
- Naisansambel „Russkajadusa 15“ juubelikontsert
- Aseri Orkestri osavõtt laulu- ja tantsupeost.
- Regionaalne harrastusteatri näitemängupäev Aseris

Traditsioonilised üritused – vallapäevad, Vabariigi aastapäeva kontserdid, I Advendi tähistamine keskus, jõuluürituste, vastlate, jaanipäeva ja aastavahetuse Disco läbiviimine, puhkpilli kevadkontsert tuntud lauljatega, pereõhtute läbiviimine, naistenädal mais ja meestenädal novembris taidlejate hooaja alguse tähistamine, näiteringi etenduste ettekandmine, Tallinna tantsukoolilaste suvelaager, tsirkuse etendus, erinevate kontsertide korraldamine, muinastulede öö, väljasõidud teatritesse, vabaõhuetendustele ja kontsertidele.

Rahvamajas tegutseb mitmeid ringe, millest võtab osa 132 inimest.

1.5.5 Haridus

Aseri Kool

Kooli tegevuse eesmärgiks on üldhariduse andmine õpilastele ja tingimuste loomine hariduse omandamiseks. Aseri Vallavolikogu 28. märtsi otsusega nr 121 toimus Aseri Keskkooli ümberkorraldamine- ja alates 1.09.2012 gümnaasiumi osas uusi klasse ei avata.

01.09.2014. aastal ühendati lastead ja kool ning kool alustas tööd põhikoolina. Kooli eesmärkideks olid õpilaste õpijõudluse toetamiseks ja väljalangemise ennetamiseks rakendatavate meetmete mõjususe, pedagoogide kvalifikatsioon, atesteerimine ja täiendkoolituse

/allkirjastatud digitaalselt/

19.06.2015

Arthur Seppern
Vallavanem

võimaldamine, mis olid ka riikliku järelevalve prioriteedid lõppenud õppeaastal. Alanud õppeaasta eesmärkideks on õpilase arengu toetamine, sh hariduslike erivajadustega õpilaste õppe korraldamine, turvalisuse tagamine, eestikeelse õppe korraldamine vene õppekeelega osakonnas. Andmete õigsuse tagamine EHIS-s. Teised õppe- ja kasvatustöökäsi püstitatud eesmärgid on jätkuvalt koolikohustuse täitmine, koolivägivalla ennetamine. Lasteaiarühmades arendatakse lapsi läbi erinevate tegeluste ning põhieesmärgiks on läbi eestikeelse õpe valmistada lapsi ette kooliks.

2013/2014 õppeaasta lõpul oli kooli nimekirjas 113 õpilast, lasteaia nimekirjas 48 last.

Ainult hinnetega “5” lõpetasid klassi 21 õpilast, kellele anti kiituskiri “Väga hea õppimise eest”. Hindele “4” ja “5” õppis 51 õpilast, kes said kooli kiituskirja.

Teiste omavalitsuste koolidesse käis Aseri vallast õppeaastal 2013/2014 24 õpilast ja õppeaastal 2014/2015 19 õpilast, teistest omavalitsustest käis Aseri Koolis 9 õpilast. Seoses õpilaste väikese arvuga klassides on moodustatud kaks liitklassi nii eesti kui vene osakonnas, eesti osakonnas puudus 7. ja vene osakonnas 2. klass.

Aseri Koolis töötab 23 pedagoogi koolis ja 6 pedagoogi lasteaias. Koolis õpetatakse võõrkeeltena saksa, inglise ja vene keelt ning riigikeelt. 1.-6. klassini rakendatakse pikapäevarühma tegevust 35 tunni ulatuses nädalas, töötavad ka mitmed huviringid –näitering, rütmika, lastekoor, mudilaskoor ja solistid. Põhikoolis õpetatakse vene osakonnas aineid eesti keeles järgmistes õppeainetes: inimeseõpetus, muusika, kunst, kehaline kasvatus, tööõpetus, ühiskonnaõpetus, mida Haridus- ja Teadusministeerium toetab lisaraha eraldamisega koolile. Lasteaias töötavad ka 0,25 kohaga liikumisõpetaja ja muusikaõpetaja, kes arendavad lapsi ja valmistavad ette pidudeks.

Olulisemad tegevused 2014 aastal nii koolis kui lasteaias:

Õppetöö mitmekesistamiseks toimusid mitmed ekskursioonid-õppesõidud, osaleti mitmetel piirkondlikel olümpiaadidel, konkurssidel ja võistlustel. Toimusid traditsioonilised üritused: sõbrapäev, emakeelepäev, Jüripäev, emadepäev, advendiaja ja jõulude tähistamine. Kooli võistkonnad osalesid ka valla, maakonna ja vabariiklikel spordivõistlustel. Suvel osalesid õpilased traditsioonilises Kiviõli regiooni koolide laagris Kauksis. Jätkuvalt osaletakse Ettevõtliku kooli ja teistes projektides, Teater maale saadud projekti raames saadud rahaline sõidutoetus võimaldas ka vähekindlustatud perede lastel teatrietendusi külastada.

1.5.6 Sotsiaalne kaitse

Sotsiaalhoolekande peaesmärk on erivajadustega ja toimetulekuraskustega inimeste toetamine, probleemide ennetamine ja leevendamine sotsiaalteenuste ning materiaalse ja rahalise abi osutamise teel.

Aseris tegutseb perearstikeskus, kus töötab perearst ja tegutseb apteek. Lähim statsionaarne raviasutus on SA Kiviõli Tervisekeskus.

Aseri vallas on pensionäre kokku 793, kellest vanaduspensionäre on 553. Ülejäänud on kas töövõimetus- (220), toitjakaotus-(15) või rahvapensioni (8) saajad. Puudega inimesi on vallas 270, kellest lapsi on 14. Hoolekandeaasutus on 12 vanurit ja avahooldusel 20 inimest. Vallas töötab kaks avahooldajat, kellest üks teostab vanurite ja teine vaimse puuetega inimeste avahooldust. Aseri vallas Aseri alevikus tegutseb alates 1992. aastast MTÜ Lille Turvakodu, kus on 58 kohta. Turvakodu põhitegevuseks on vanurite ja puuetega inimeste ööpäevaringne hooldusteenus. Turvakodu koha maksumus ulatub 505-550 euronni kuus.

Aseri valla eelarvest makstavad toetused:

- sünnitoetus 160 eurot;
- matusetoetus 65 eurot;
- vähekindlustatud perede laste toiduraha maksmisest vabastamine lasteaias;
- vähekindlustatud elanikele ühekordne sotsiaaltoetus kuni 38 eurot aastas;
- ravikindlustamata isikute ravitoetus;
- Tšernobõli avarii likvideerimisel osalenute toetus 38 eurot kvartalis;
- gümnaasiumiõpilaste sõidutoetus 38 eurot 3 korda aastas.

Vald väljastab isikliku abivahendi kaardi proteeside, ortopeediliste ja muude abivahendite ostmiseks soodushinnaga. Töötutele ja vähekindlustatud peredele vormistatakse toimetulekutoetust. 2014 aasta detsembri seisuga oli 28 töötut ning toimetulekutoetust vormistati 12 ja vajaduspõhist peretoetust 3 perele. Hooldajatoetust saab 8 sügava või raske puudega inimese hooldajat.

1.6 ÜLEVAADE VALITSEVA JA OLULISE MÕJU ALL OLEVA ÄRIÜHINGU KOHTA

Aseri Kommunaal OÜ

Aseri Kommunaal OÜ on 100% Aseri valla osalusega äriettevõtte, mida juhib põhikirja alusel 1 kuni 3 liikmeline juhatus. Aseri Kommunaal OÜ on loodud kommunaalteenuste osutamiseks Aseri alevi elanikele.

Aseri Kommunaal OÜ tegevusalad

- soojuse tootmine, jaotamine ja müük;
- veevarustus-ja kanalisatsiooniteenused;
- elamute ja kommunikatsioonide haldamine;
- elamute ja rajatiste tehniline teenindamine ja hooldus;
- avariitööd elumajades ja rajatistes;
- sanitaartechniliste-ja remonttööde organiseerimine;
- katlamajade, soojussõlmede ja küttesüsteemide haldamine;
- heakorratööd Aseri vallas.

Soojuse tootmine, jaotamine ja müük

Aseri valla territooriumil on kehtestatud üks kaugkütte piirkond – Aseri alevik, mida teenindab kaks katlamaja. Aseri katlamaja (konteinerkatlamaja), võimsusega 3,28 MW ning koolimaja katlamaja, mis teenindab kooli, lasteaeda ja muusikakooli (paiknevad samas hoones). Kooli katlamaja võimsus on 0,5 MW. Mõlemad katlamajad kasutavad kütusena maagaasi.

2010 – 2011 aastal renoveeriti Aseri aleviku kaugkütte peatrass 836 meetrit. Renoveerimist finantseeris SA Keskkonnainvesteeringute Keskus läbi Euroopa Regionaalfondi summas 176 tuhat eurot s.o. 50 % ja Aseri Kommunaal OÜ omafinantseering oli 176 tuhat eurot. 2011. aastal sõlmiti SEB Pank AS-iga laenuleping omaosaluse finantseerimiseks. Lepingu täitmise tagamiseks seati kommerts pant (Aseri Kommunaal OÜ vallasvarale) summas 229 tuhat eurot. Renoveerimise tulemusel vähenesid trassikaod ning oluliselt on paranenud tarbijatele soojaenergia varustuskindlus.

2014.a. telliti kaugküttetrassi renoveerimisprojekt 6,3 tuhande euro eest.

Veevarustus-ja kanalisatsiooniteenused

Aseri Kommunaal OÜ on Aseri valla vee-ettevõtjaks ja tema tegevuspiirkonnaks on Aseri reoveekogumisala (Keskkonnaregister registrikood RKA0440116) seisuga 31.12.2014 reostuskoormusega alla 2000 inimekvivalendi.

2009 - 2012 aastal ehitati ja renoveeriti Aseri aleviku, Rannu ja Kõrtsialuse külade ühisveevärgi ja –kanalisatsioonirajatised:

- joogiveetorustik 12,8 km;
- kanalisatsioonitorustik 13,3 km;
- puurkaev-pumplad 3 tk;
- Rannu küla veetötlusseadmed;
- Aseri joogiveetötlusjaam;
- reoveepuhasti.

Ehitust finantseeris SA Keskkonnainvesteeringute Keskus läbi EL Ühtekuuluvusfondi 3 387 tuhat eurot ja ettevõtte omanik, Aseri Vallavalitsus, kaasfinantseeris summas 605 tuhat eurot. Projekti elluviimisega täideti eesmärk tagada kõigile reoveekogumisala tiheasustusala elanikele võimalus liituda nii ühisveevärgi kui -kanalisatsiooniga.

2014 aasta alguse seisuga on Aseri vallas 2 toimivat veetötlusjaama, mis võimaldavad valla ühisveevärgi lõpptarbijaid varustada kvaliteetse joogiveega.

Projekti tulemusena vähenesid vee- ja kanalisatsioonitorustike lekked ja ummistused. Reovee pinnasesse imbumise takistamisega on tagatud ohu vähendamine kaitsmata või nõrgalt kaitstud põhjaveele.

Terviseameti Kohtla-Järve labori 16.09.2014 väljastatud katseprotokollide nr IL2014/V1478K ja IL2014/V1479K kohaselt ei vastanud Aseri aleviku joogivee kvaliteet nõuetele mangaani sisalduse osas ning vee lõhn oli ebaloomulike muutustega (lahjendusaste 5). Viidi läbi mitmekordne Aseri aleviku joogivee trasside läbipesu ning teostati veepuhastusseadmete hooldust, mille tulemisena paranes joogivee kvaliteet ja joogivesi vastab kvaliteedi nõuetele. OÜ Aseri Kommunaal tagab joogivee nõuetekohase kvaliteedi majja siseneva veekraanini.

Terviseamet soovib korteriühistutel läbi viia elumajade veetorustike läbipesu, et kvaliteetne vesi jõuaks lõpptarbijani.

01.05.2014 tõusid joogivee ja kanalisatsiooniteenuste hinnad, 1m³ maksab vastavalt 1,00 ja 1,50 eurot, millele lisandub käibemaks.

2014. aastal moodustas Aseri Kommunaal OÜ müügitulu 673 tuhat eurot, vähenes aastaga 0,65%. Seoses kortermajades ja vallale kuuluvates hoonetes soojussõlmede renoveerimisega ja 2014 aasta sooja sügisega toodeti ning müüdi 32 tuhat eurot vähem soojusenergiat. Seose hinnatõusuga suurenesid veemajanduse tulu 7,7 tuhande ja heitveemajanduse tulu 14,8 tuhande euro võrra.

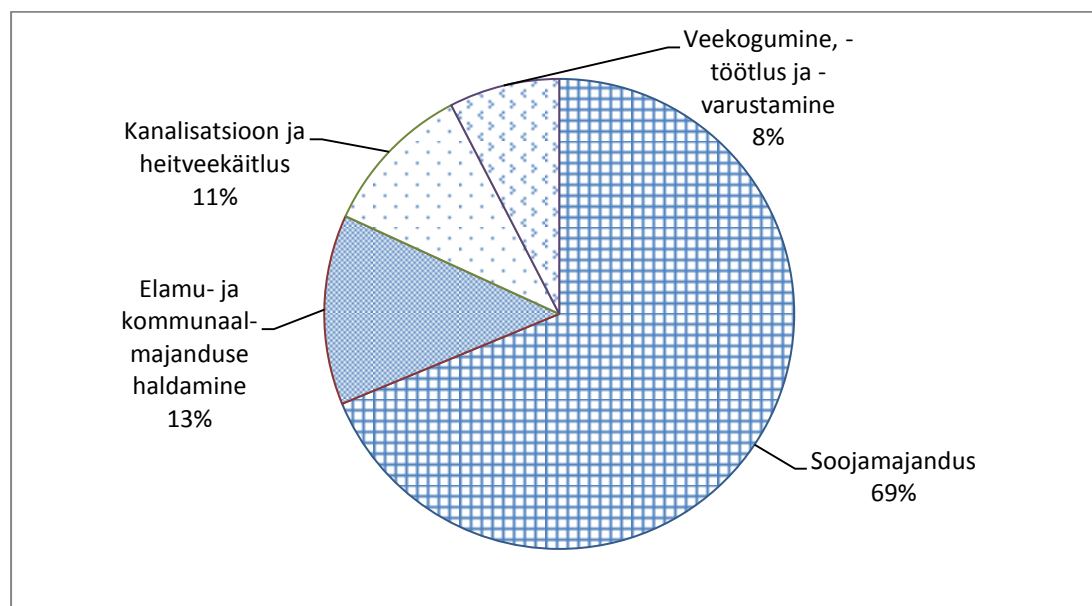
Müügitulu jaotus 2014 a.

35301 Auru ja konditsioneeritud õhuga varustamine (soojamajandus)

68321 Hoonete ja üürimajade haldus (elamu- ja kommunaalmajanduse haldamine)

37001 Kanalisatsioon ja heitveekäitlus

36001 Veekogumine, -töötlus ja -varustus



Kulud kaupadele, materjalidele ja teenustele vähenesid aastaga 40,8 tuhat eurot s.o. 8 % ja palgakulud suurenesid 2,1 tuhande euro võrra s.o. suurenesid 2,3 %. 2013.a. koostati Ühisveevärgi ja -kanalisatsiooni arengukava aastateks 2013-2025 maksumusega 3 tuhat eurot.

Aruandeperioodil tunnistati ebatõenäoliselt laekuvateks nõueteks 15,6 tuhat eurot.

Aruandeaasta kasum sihtfinantseerimise netomeetodi korral oli 36,8 tuhat eurot.

INVESTEERINGUD 2013-2014 AASTAL

Renoveeriti kaugküttetrassi lõik Kooli 5 – Kooli 8 kokku 187 meetrit summas 20 727 eurot. Renoveerimistöid teostati oma jõududega ja aruandeaastal kapitaliseeriti tööjõukulud summas 8 tuhat eurot.

Aleviku katlamajja paigaldati seadmete automaatika, valve- ja teavitussüsteem summas 5 tuhat eurot.

2013 aasta lõpul telliti projekteerimisfirmalt veel renoveerimata kaugküttetrasside renoveerimisprojekt, mille maksumus 2014.a. kujunes 6,3 tuhat eurot.

2014.a. soetati Aseri aleviku teede ja tänavate talvisteks hooldustöödeks liivapuistur maksumusega 2 tuhat eurot.

Põhieesmärgiks järgmisel majandusaastal

- Korterühistute loomise algatamine Aseri Kommunaal OÜ hallatavates kortermajades;
- Soojamajanduse arengukava uuendamine;
- Kaugküttetrassi renoveerimise jätkamine.

Peamised suhtarvud 2013-2014.a.

| <u>Lähteandmed (Eurodes)</u> | 31.12.2014 | 31.12.2013 |
|-------------------------------------|-------------------|-------------------|
| Käibevara | 256288 | 228318 |
| Lühiajalised kohustused | 127717 | 127597 |
| Raha | 127109 | 113816 |
| Koguvõlgnevus ehk kohustused | 230069 | 247553 |
| Varad | 4321724 | 4449784 |
| Ettemaksed (nõuetena) | 500 | 500 |
| Varud | 0 | 0 |
| Omakapital | 4091655 | 4202231 |

/allkirjastatud digitaalselt/

19.06.2015

Arthur Seppern

Vallavanem

| <u>Lähteandmed (Eurodes)</u> | 2014 | 2013 |
|-------------------------------------|-------------|-------------|
| Müügitulu | 673863 | 678258 |
| Aruandeperioodi kasum (kahjum) | -110576 | -114730 |

| Finantssuhtarv | Valem | 2014 | 2013 |
|-----------------------|--------------|-------------|-------------|
|-----------------------|--------------|-------------|-------------|

Lühiajalise maksevõime suhtarvud ehk liiviidsuse suhtarvud

| | | | |
|--|--|---------|---------|
| Puhas käibekapital ehk töökapital | Käibevara-Lühiajalised kohustused (eurodes) | 128 571 | 100 721 |
| Lühiajalise võlgnevuse kattekordaja | Käibevara / Lühiajalised kohustused (kordades) | 2,01 | 1,79 |
| Maksevõime kordaja | Käibevara - Varud - Ettemaksed / Lühiajalised kohustused (kordades) | 2,00 | 1,79 |

Pikaajalise maksevõime suhtarvud ehk kapitali struktuuri suhtarvud

| | | | |
|------------------|------------------------------------|-------|-------|
| Võlakordaja | (Koguvõlgnevus / Varad)*100 (%) | 5,32 | 5,56 |
| Soliidsuskordaja | (Omakapital / Varad) * 100 (%) | 94,68 | 94,44 |

Tegevustulemuse (toimimise) suhtarvud ehk esmase efektiivsuse suhtarvud

| | | | |
|--|---|------|------|
| Koguvarade käibekordaja ehk varade kasutamise efektiivsus | Müügitulu / Keskmised varad (kordades) | 0,15 | 0,15 |
|--|---|------|------|

Rentaabluse suhtarvud

| | | | |
|---|--|--------|--------|
| Käibe netorentaablus ehk - marginaal | (Aruandeaasta kasum / Müügitulu)*100 (%) | -16,41 | -16,92 |
| Koguvara puhasrentaablus ehk vara tootlikus (ROA) | (Aruandeaasta kasum/Keskmised varad) * 100 (%) | -2,52 | -2,53 |
| Omakapitali rentaablus ehk omakapitali tootlus (ROE) | (Aruandeaasta kasum/Keskmine omakapital) * 100 (%) | -2,67 | -2,69 |

KONSOLIDEERIMISGRUPI RAAMATUPIDAMISE AASTAARUANNE

BILANSS

(eurodes)

| | Lisa | 31.12.2014 | 31.12.2013 |
|--|------|------------------|------------------|
| Varad | | 6 679 748 | 6 885 780 |
| Käibevara | | 614 909 | 531 926 |
| Raha | 2 | 384 752 | 368 360 |
| Maksu-, lõivu- ja trahvinõuded | 3 | 69 677 | 66 801 |
| Muud nõuded ja ettemaksed | 4 | 116 577 | 96 765 |
| Varud | | 43 903 | 0 |
| Põhivara | | 6 064 839 | 6 353 854 |
| Nõuded ja ettemaksed | 3 | 0 | 122 |
| Materiaalne põhivara | 7 | 6 064 839 | 6 353 732 |
| Kohustused ja netovara | | 6 679 748 | 6 885 780 |
| Kohustused | | 899 234 | 989 272 |
| Lühiajalised kohustused | | 322 228 | 320 136 |
| Võlad tarnijatele | | 89 360 | 87 255 |
| Võlad töövõtjatele | | 81 858 | 85 741 |
| Muud kohustused ja saadud ettemaksed | 8 | 58 882 | 54 490 |
| Laenukohustused | 10 | 92 128 | 92 650 |
| Pikaajalised kohustused | | 577 006 | 669 136 |
| Laenukohustused | 10 | 577 006 | 669 136 |
| Netovara | | 5 780 514 | 5 896 508 |
| Eelmiste perioodide akumulieeritud tulem | | 5 896 578 | 6 080 245 |
| Aruandeaasta tulem | | -116 064 | -183 737 |

KONSOLIDEERITUD TULEMIARUANNE

(eurodes)

| | Lisa | 2014 | 2013 |
|---|-------------|-------------------|-------------------|
| Tegevustulud | | 2 006 300 | 1 977 725 |
| Maksutulud | 3 | 740 034 | 708 650 |
| Tulud kaupade ja teenuste müügist | 12 | 600 274 | 601 820 |
| Saadud toetused | 11 | 649 927 | 645 525 |
| Muud tegevustulud | 13 | 16 065 | 21 730 |
| Tegevuskulud | | -2 110 159 | -2 146 480 |
| Antud toetused | 14 | -91 341 | -105 448 |
| Tööjõukulud | 15 | -892 734 | -887 071 |
| Muud tegevuskulud | 16 | -825 998 | -861 211 |
| Põhivara amortisatsioon ja ümberhindlus | 7 | -300 086 | -292 750 |
| Tegevustulem | | -103 859 | -168 755 |
| Finantstulud ja -kulud | | -12 205 | -14 982 |
| Intressikulu | 10 | -12 321 | -15 213 |
| Tulu hoiustelt ja väärtpaperitelt | 2 | 116 | 231 |
| Aruandeaasta tulem | | -116 064 | -183 737 |

/allkirjastatud digitaalselt/

19.06.2015

Arthur Seppern

Vallavanem

KONSOLIDEERITUD RAHAVOOGUDE ARUANNE

(eurodes)

| Rahavood põhitegevusest | Lisa | 2014 | 2013 |
|--|-------------|-----------------|-----------------|
| Tegevustulem | | -103 859 | -168 755 |
| Korrigeerimised: | | | |
| Põhivara amortisatsioon ja ümberhindlus | 7 | 300 086 | 292 750 |
| Kasum/ kahjum põhivara müügist | 13 | 0 | -9 639 |
| Kasum/kahjum muust põhivaratehingust | 13 | 0 | 0 |
| Sihtfinantseerimine põhivara soetuseks (tulu) | 11 | -22 158 | -8 748 |
| Antud sihtfinantseerimine põhivara soetuseks (kulu) | | 1 000 | 0 |
| Käibemaksukulu põhivara soetuselt | 16 | 9 585 | 4 902 |
| Korrigeeritud tegevustulem | | 184 653 | 110 510 |
| Põhitegevusega seotud käibevara netomuutus | | -22 566 | 35 167 |
| Põhitegevusega seotud kohustuste netomuutus | | -1 702 | -28 524 |
| Kokku rahavood põhitegevusest | | 160 386 | 117 153 |
| Rahavood investeerimistegevusest | | | |
| Tasutud materiaalse põhivara eest | 7 | -64 725 | -55 815 |
| Laekunud materiaalse põhivara müügist | 7 | 4 865 | 10 250 |
| Laekunud intresse ja muid finantstulusid | 2,4 | 116 | 234 |
| Laekunud sihtfinantseerimine põhivara soetuseks | 11 | 22 158 | 8 748 |
| Makstud sihtfinantseerimine põhivara soetuseks | | -1 000 | 0 |
| Kokku rahavood investeerimistegevusest | | -38 586 | -36 583 |
| Rahavood finantseerimistegevusest | | | |
| Laekunud saadud laene | 10 | 0 | 87 312 |
| Tagasi makstud saadud laene | 10 | -92 651 | -200 422 |
| Tagasi makstud kapitalirendikohustused | 10 | 0 | -2 346 |
| Tasutud intresse ja muid finantskulusid | 8,10 | -12 756 | -15 736 |
| Kokku rahavood finantseerimistegevusest | | -105 407 | -131 192 |
| Rahavood kokku | | 16 392 | -50 622 |
| Raha ja selle ekvivalendid perioodi algul | 2 | 368 360 | 418 982 |
| Raha ja selle ekvivalendid perioodi lõpul | 2 | 384 752 | 368 360 |
| Raha ja selle ekvivalentide muutus | | 16 392 | -50 622 |

/allkirjastatud digitaalselt/

19.06.2015

Arthur Seppern

Vallavanem

KONSOLIDEERITUD NETOVARA MUUTUSTE ARUANNE

(eurodes)

| | Lisa | Akumuleeritud tulem |
|-------------------------|-------------|--------------------------------|
| Saldo 31.12.2012 | | 6 080 038 |
| Põhivara ümberhindlus | 7 | 207 |
| Aruandeaasta tulem | | -183 737 |
| Saldo 31.12.2013 | | 5 896 508 |
| Põhivara ümberhindlus | 7 | 70 |
| Aruandeaasta tulem | | -116 064 |
| Saldo 31.12.2014 | | 5 780 514 |

EELARVE TÄITMISE ARUANNE

(eurodes)

| Eelarve klassifikaatori tunnus | Eelarveklassifikaatori nimetus | 2014 Esialgne eelarve | 2014 Lõplik eelarve | 2014 Eelarve täitmine |
|--|--|-----------------------|---------------------|-----------------------|
| PÕHITEGEVUSE TULUD KOKKU | | 1 375 866 | 1 427 777 | 1 428 570 |
| 30 | Maksutulud | 726 000 | 727 758 | 737 718 |
| 3000 | Füüsilise isiku tulumaks | 700 000 | 700 000 | 708 212 |
| 3030 | Maamaks | 26 000 | 27 758 | 29 506 |
| 32 | Tulud kaupade ja teenuste müügist | 39 867 | 43 297 | 48 672 |
| 3500, 352 | Saadavad toetused tegevuskuludeks | 592 146 | 633 349 | 627 593 |
| 352.00.17.1 | Tasandusfond (lg 1) | 261 621 | 261 621 | 261 621 |
| 352.00.17.2 | Toetusfond (lg 2) | 280 525 | 280 525 | 280 150 |
| 3500, 352 | Muud saadud toetused tegevuskuludeks | 50 000 | 91 203 | 85 822 |
| 3825, 388 | Muud tegevustulud | 17 853 | 23 373 | 14 587 |
| 382500-382520 | Sh kaevandamisõiguse tasu | 5 000 | 5 000 | 2 173 |
| 382540 | Sh laekumine vee erikasutusest | 6 000 | 6 000 | 3 618 |
| 3882 | Sh saastetasud ja keskkonnale tekitatud kahju hüvitis | 1 500 | 1 500 | 288 |
| 3880, 3888 | Sh muud eelpool nimetatata muud tegevustulud | 5 353 | 10 873 | 8 508 |
| PÕHITEGEVUSE KULUD KOKKU | | 1 370 583 | 1 403 611 | 1 313 133 |
| 40, 41, 4500, 452 | Antavad toetused tegevuskuludeks | 121 017 | 129 382 | 96 046 |
| 40 | Subsiidiumid ettevõtlusega tegelevatele isikutele | 0 | 0 | 0 |
| 413 | Sotsiaalabitoetused ja muud toetused füüsilistele isikutele | 93 645 | 99 160 | 68 594 |
| 4500 | Sihtotstarbelised toetused tegevuskuludeks | 12 420 | 14 570 | 13 181 |
| 452 | Mittesihtotstarbelised toetused | 14 952 | 15 652 | 14 271 |
| Muud tegevuskulud | | 1 249 566 | 1 274 229 | 1 217 087 |
| 50 | Personalikulud | 787 322 | 805 729 | 803 044 |
| 55 | Majandamiskulud | 449 244 | 459 140 | 414 034 |
| 60 | Muud kulud | 13 000 | 9 360 | 8 |
| 608 | Sh Reservfond | 13 000 | 9 360 | |
| PÕHITEGEVUSE TULEM | | 5 283 | 24 166 | 115 437 |
| INVESTEERIMISTEGEVUS KOKKU | | -148 043 | -166 926 | -37 289 |
| 381 | Põhivara müük (+) | 10 000 | 10 000 | 8 750 |
| 15 | Põhivara soetus (-) | -154 401 | -172 284 | -57 409 |
| 3502 | Põhivara soetuseks saadav sihtfinantseerimine (+) | 22 158 | 22 158 | 22 158 |
| 4502 | Põhivara soetuseks antav sihtfinantseerimine (-) | 0 | -1 000 | -1 000 |
| 382 | Finantstulud (+) | 200 | 200 | 97 |
| 65 | Finantskulud (-) | -26 000 | -26 000 | -9 886 |
| EELARVE TULEM (ÜLEJÄÄK (+) / PUUDUJÄÄK (-)) | | -142 760 | -142 760 | 78 147 |
| FINANTSEERIMISTEGEVUS | | -76 981 | -75 981 | -75 047 |
| 20.5 | Kohustuste võtmine (+) | 0 | 0 | 0 |
| 20.6 | Kohustuste tasumine (-) | -76 981 | -75 981 | -75 047 |
| 1001 | LIKVIIDSETE VARADE MUUTUS (+ suurenemine, - vähenemine) | -218 741 | -218 741 | 3 100 |

/allkirjastatud digitaalselt/

19.06.2015

Arthur Seppern
Vallavanem

Eelarve täitmise aruanne on koostatud vallavalitsuse kui juriidilise isiku kohta ja vastab oma koosseisult konsolideerimata finantsaruannetele (vt lisa 19). Eelarve täitmise aruanne on koostatud kassapõhisel printsiibil ning see ei ole konsolideerimata finantsaruannetega võrreldav (vt ka lisa 1). Eelarve täitmise aruannet selgitab lisa nr 20.

Lisa 1. Raamatupidamise aastaaruande koostamisel kasutatud arvestusmeetodid ja hindamisalused

Käesolev raamatupidamise aastaaruanne on koostatud kooskõlas Eesti Vabariigi hea raamatupidamistavaga. Hea raamatupidamistava tugineb rahvusvaheliselt tunnustatud arvestuspõhimõtetele ning selle põhinõuded on kehtestatud Eesti Vabariigi Raamatupidamise seaduses, mida täiendavad Raamatupidamise Toimkonna poolt välja antud juhendid (*lüh RTJ*) ning Riigi raamatupidamise üldeeskirjas sätestatud nõuded. Konsolideerimisgrupp rakendas alates 01.01.2012 RTJ-d, mis on kohustuslikud alates 01.01.2013 algavatele majandusaastatele.

Konsolideerimisgrupi raamatupidamise aastaaruanne on koostatud lähtudes soetusmaksumuse printsiibist.

Konsolideerimisgrupi raamatupidamise aastaaruanne on koostatud eurodes.

Arvestuspõhimõtete muutus

Alates 01.01.2012.a. muutis konsolideerimisgruppi kuuluv äriühing varade sihtfinantseerimise arvestuspõhimõtteid tulenevalt uute RTJ-de rakendamisest. Vastavalt riigi raamatupidamise üldeeskirjale lubati lihtsustamise eesmärgil varasemate perioodide andmed jätta korrigeerimata. Äriühingud kajastavad oma aastaaruandes esitatud kasumiaruandes lisaks kasumit /kahjumit, mis oleks tekkinud varasematel perioodidel kasutatud varade sihtfinantseerimise arvestuspõhimõtete korral.

Varade sihtfinantseerimist kajastasid kasumi teenimise eesmärki omavad tütarettevõtjad varasemalt bilansis esmalt kohustusena ning amortiseerisid selle tuludesse varade kulumi arvestuse perioodil. Seetõttu oli varem kajastatud sihtfinantseerimise mõju nende kasumiaruandele null eurot. Uute arvestuspõhimõtete kohaselt kajastatakse varade sihtfinantseerimine tuluna varade saamise perioodil (sarnased arvestuspõhimõtted kehtisid kasumi teenimise eesmärki mitteomavatele üksustele juba varem). Seisuga 31.12.2011.a. konsolideerimisgrupis kajastatud sihtfinantseerimise kohustus summas 2 816 158 kajastati

arvestuspõhimõtete muutmise tulemusena seisuga 01.01.2012.a. eelmiste perioodide jaotamata tulemina.

Varade ja kohustuste jaotus lühi- ja pikaajalisteks

Varad ja kohustused on bilansis jaotatud lühi- ja pikaajalisteks lähtudes sellest, kas vara või kohustuse eeldatav valdamine kestab kuni ühe aasta või kauem arvestatuna bilansikuupäevast.

Raha ja raha ekvivalendid

Bilansis kajastatakse rahana kassas olevat sularaha ning pankades olevaid arvelduskontode jääke ja lühiajalisi deposiite.

Nõuded

Nõudeid kajastatakse bilansis nõudeõiguse tekkimise momendil ning hinnatakse lähtudes tõenäoliselt laekuvatest summadest. Võimaluse korral hinnatakse iga konkreetse kliendi laekumata nõudeid eraldi, arvestades teadaolevat informatsiooni kliendi maksevõime kohta. Suure hulga samaliigiliste nõuete laekumise tõenäosust hinnatakse grupi baasil, võttes arvesse eelmiste perioodide statistikat sarnaste nõuete laekumise kohta. Ebatõenäoliselt laekuvad nõuded on bilansis tõenäoliselt laekuva summani alla hinnatud. Aruandeperioodil laekunud, kuid varasematel perioodidel kuludesse kantud nõuded on kajastatud aruandeperioodi ebatõenäoliste nõuete kulu vähendusena. Nõue loetakse lootusetuks, kui juhtkonna hinnangul puuduvad võimalused nõude kogumiseks. Lootusetud nõuded on bilansist välja kantud.

Osalused konsolideerimata aruannetes

Aruandekohustuslase bilansis kajastatakse tuletatud soetusmaksumuses osalust äriühingus, mille üle aruandekohustuslasel on valitsev mõju.

Tuletatud soetusmaksumuseks loetakse kuni 31.12.2003 soetatud osaluste korral nende väärtus kapitaliosaluse meetodil ning peale 31.12.2003 soetatud osaluste korral nende soetusmaksumus. Tuletatud soetusmaksumus hinnatakse alla, kui osaluse objekti omakapitalist aruandekohustuslasele kuuluv osa on langenud allapoole osaluse bilansilisest väärtusest.

Kajastatud allahindlusi taastatakse järgmistel perioodidel, kuid mitte kõrgemale tuletatud soetusmaksumuselt.

Konsolideerimine

Valitseva mõju all olevate üksuste ja olulise mõju all olevate äriühingute tegevus kajastub konsolideeritud aruandes alates valitseva või olulise mõju tekkimisest kuni selle katkemiseni.

Valitseva mõju all oleva üksuse finantsnäitajad on konsolideeritud aruannetes liidetud rida-realt meetodil, kusjuures omavahelised nõuded, kohustused, tulud, kulud ning realiseerumata kasumid ja kahjumid on elimineeritud.

Materiaalne põhivara

Materiaalseks põhivaraks loetakse varasid, mida kasutatakse hinnanguliselt pikema perioodi jooksul kui üks aasta ja mille soetusmaksumus on alates 2 000 eurot.

Põhivara rekonstrueerimisväljaminekud, mis vastavad materiaalse põhivara mõistele, liidetakse materiaalse põhivara soetusmaksumusele. Rekonstrueerimisväljaminekute lisamisel hinnatakse vara järelejäänud kasulikku eluiga ja vajadusel reguleeritakse põhivara kulumi normi.

Põhivara soetusmaksumusse arvatakse kulutused, mis on vajalikud selle kasutuselevõtmiseks, v.a soetusega kaasnevad maksud, lõivud, laenu-, koolitus- ja lähetuskulud, mis kajastatakse kuluna. Põhivara kajastatakse soetusmaksumuses, millest on maha arvatud akumulieeritud kulum ja võimalikud väärtuse langusest tulenevad allahindlused. Kulumi arvestamisel kasutatakse lineaarset meetodit. Kulumi norm määratakse igale põhivara objektile eraldi, sõltuvalt selle hinnangulisest kasulikust elueast. Kui põhivara koosneb erineva hinnangulise kasuliku elueaga komponentidest, mille soetusmaksumust on võimalik usaldusväärselt hinnata, võetakse komponendid eraldi arvele.

Uue põhivara kulumi normid aastas on põhivara gruppidele järgmised:

- | | |
|--|---------|
| • Hooned ja rajatised | 1,5-10% |
| • Masinad ja seadmed | 10-40% |
| • Info- ja kommunikatsioonitehnoloogia seadmed | 33-50% |
| • Inventar, tööriistad | 20-50% |

Maad ja kunstiväärtusi, mille väärtus aja jooksul ei vähene, ei amortiseerita.

Ümberhindlus

Seoses maareformi kestmisega on võetud arvele aruandeperioodil mõõdistatud ja maakatastrisse kantud maad. Maa arvelevõtmiseks kasutatakse maksustamishinda. Samuti võetakse ümberhindlusena jätkuvalt arvele aruandeperioodil omandatud peremehetut vara, mis on saadud seoses pärijate puudumisega.

Varade ümberhindamiseks kasutatakse eelisjärjekorras turuhinda. Objektide korral, mille turuhind puudub, kasutatakse õiglase väärtuse määramiseks jääkasendusmaksumuse meetodit. Turuhinna puudumise korral on teistelt avaliku sektori üksustelt saadud põhivara lubatud erandjuhul võtta arvele ka üleandja bilansilises jääkmaksumuses.

Renditud varad

Kapitalirendina käsitletakse rendilepingut, mille puhul kõik olulised vara omandiga seonduvad riskid ja hüved kanduvad üle rentnikule. Muud rendilepingud kajastatakse kasutusrendina.

(a) Aruandekohustuslane on rentnik

Kapitalirenti kajastatakse bilansis vara ja kohustusena renditud vara õiglase väärtuse summas. Kapitalirenti tingimustel renditud varasid amortiseeritakse sarnaselt omandatud põhivaraga. Kapitalirenti maksed jagatakse kohustust vähendavateks põhiosa tagasimakseteks ning intressikuluks.

Kasutusrenti maksed kajastatakse kuluna ühtlaselt rendiperioodi jooksul.

Eraldised ja tingimuslikud kohustused

Bilansis kajastatakse eraldisena enne bilansipäeva tekkinud kohustusi, millel on seaduslik või lepinguline alus või mis tulenevad aruandekohustuslase senisest tegevuspraktikast ning mille suurust saab usaldusväärset hinnata, kuid mille lõplik maksumus või maksetähtaeg ei ole kindlalt fikseeritud. Eraldiste hindamisel on lähtutud juhtkonna hinnangust ja kogemustest. Lubadused, garantiid ja muud kohustused, mis teatud tingimustel võivad tulevikus muutuda

kohustusteks, kuid mille kohustusena realiseerumise tõenäosus on alla 50%, on avalikustatud raamatupidamise aastaaruande lisades tingimuslike kohustustena.

Finantskohustused

Finantskohustused (võlad tarnijatele, võetud laenud, viitvõlad ning muud lühi- ja pikaajalised võlakohustused) võetakse algselt arvele nende soetusmaksumuses, mis sisaldab ka kõiki soetamisega kaasnevaid kulusi. Edasine kajastamine toimub korrigeeritud soetusmaksumuse meetodil.

Lühiajaliste finantskohustuste korrigeeritud soetusmaksumus on üldjuhul võrdne nende nominaalväärtusega, mistõttu lühiajalisi finantskohustusi kajastatakse bilansis maksmisele kuulavas summas.

Sihtfinantseerimine

Sihtfinantseerimisena kajastatakse sihtotstarbeliselt antud ja teatud tingimustega seotud toetusi. Sihtfinantseerimist ei kajastata tuluna või kuluna enne, kui toetuse saaja on teinud kulusid, milleks sihtfinantseerimine oli ette nähtud, ning eksisteerib piisav kindlus, et sihtfinantseerimine leiab aset.

Saadud sihtfinantseerimise kajastamisel rakendatakse brutomeetodit, mille järgi kajastatakse nii saadud sihtfinantseerimist kui ka selle arvel tehtud kulusid või põhivara soetust mõlemaid eraldi.

Tegevuskulude sihtfinantseerimise kajastamisel lähtutakse tulude ja kulude vastavuse printsiibist ning tulu sihtfinantseerimisest kajastatakse proportsionaalselt sellega seonduvate kuludega.

Sihtfinantseerimise korral põhivara soetamiseks võetakse vara bilansis arvele tema soetusmaksumuses, sihtfinantseerimise summa aga kajastatakse samal ajal bilansis tuluna.

Tulude arvestus

Kogutud maksude ning loodusvarade kasutamise ja saastetasude tulu võetakse arvele tekkepõhiselt vastavalt Maksu- ja Tolliameti ja Keskkonnaministeeriumi poolt esitatud teatistele. Kohalike maksude tulu võetakse arvele tekkepõhiselt vastavalt esitatud maksudeklaratsioonidele. Lõivutulu kajastatakse lõivuga maksustatud toiminguga päeval ning trahve trahvide määramise

päeval. Toodete, kaupade ja põhivara müügist saadud tulu kajastatakse siis, kui kõik olulised omandiga seotud riskid on läinud üle ostjale ning müügitulu ja tehinguga seotud kulu on usaldusväärselt määratav. Tulu teenuste müügist kajastatakse teenuse osutamisel, lähtudes valmidusastme meetodist. Intressitulu kajastatakse tekkepõhiselt.

Kulude arvestus

Kulusid kajastatakse tekkepõhiselt. Põhivara või varude soetamisel tasutud mittetagastatavad maksud ja lõivud, sh käibemaks, mida ei saa arvata sisendkäibemaksuks, kajastatakse soetamishetkel kuluna tulemiaruaude kirjel Muud tegevuskulud. Arendusväljaminekud kajastatakse tekkimise momendil kuluna.

Seotud osapooled

Seotud osapoolteks loetakse Aseri valla volikogu ja valitsuse liikmed ning asutuste juhid, kellele on antud õigus iseseisvalt lepinguid sõlmida, konsolideerimisgruppi kuuluva äriühingu juhatuse liikmed, kõigi eelpool loetletud tegev- ja kõrgema juhtkonna liikmete lähedased pereliikmed, samuti ka nende valitseva ja olulise mõju all olevad sihtasutused, mittetulundusühingud ja äriühingud.

Bilansipäevajärgsed sündmused

Konsolideerimisgrupi raamatupidamise aastaaruandes kajastuvad olulised vara ja kohustuste hindamist mõjutavad asjaolud, mis ilmnesid bilansikuupäeva ja aruaude koostamispäeva vahemikul, kuid on seotud aruandeperioodil või varasematel perioodidel toimunud tehingutega. Bilansipäevajärgsed sündmused, mida ei ole varade ja kohustuste hindamisel arvesse võetud, kuid mis võivad oluliselt mõjutada järgmise aruandeaasta tulemust, avalikustatakse raamatupidamise aastaaruande lisades.

Eelarve täitmise aruanne

Eelarve täitmise aruanne on koostatud vallavalitsuse kohta (konsolideerimata) kassapõhiselt, mistõttu selle andmeid ei ole võimalik võrrelda tekkepõhistes konsolideerimata aruannetes (vt

lisa 19) kajastatud andmetega. Lisaks kassapõhisest printsiibist tulenevatele ajalistele erinevustele on selles kasutusel veel järgmised olulised erinevad arvestuspõhimõtted:

- 1) põhivara soetamisel tasutud summad kajastatakse eelarve täitmisel kuluna ning põhivara müügist laekunud summad tuluna, amortisatsiooni ja muid põhivaradega tehtud mitterahalisi tehinguid eelarve täitmise aruandes ei kajastata;
- 2) kaupade ja teenuste ning põhivarade soetamisel lisanduv käibemaks, mida ei saa arvata sisendkäibemaksuks, on eelarve täitmise aruandes kajastatud vastavate kaupade, teenuste ja põhivara soetamise kuluna (tekkepõhises aruandes eraldi tulemiaruaande real Muud tegevuskulud).

Lisa 2. Raha ja selle ekvivalendid

(eurodes)

| | 31.12.2014 | 31.12.2013 |
|--|----------------|----------------|
| Sularaha | 1 239 | 836 |
| Arvelduskontod pankades | 383 513 | 276 775 |
| Üleöödeposiidid pankades | 0 | 90 749 |
| Raha ja selle ekvivalendid kokku | 384 752 | 368 360 |
| | 2014 | 2013 |
| Rahalt ja selle ekvivalentidelt teenitud intressitulud | 116 | 231 |
| Intressitulud kokku | 116 | 231 |

Lisa 3. Maksud, lõivud, trahvid

(eurodes)

A. Maksu-, lõivu ja trahvinõuded

| | Lühiajalised nõuded | | Pikaajalised nõuded | |
|--|---------------------|---------------|---------------------|------------|
| | 31.12.2014 | 31.12.2013 | 31.12.2014 | 31.12.2013 |
| Maksud brutosummas | | | | |
| Tulumaks | 67 747 | 65 096 | 0 | 122 |
| Maamaks | 47 | 260 | 0 | 0 |
| Muud riiklikud maksud (loodusressursside kasutamisest) | 1 883 | 1 445 | 0 | 0 |
| Kokku maksu- ja lõivunõuded | 69 677 | 66 801 | 0 | 122 |

B. Maksu-, lõivu- ja trahvitulud

| | Lisa | 2 014 | 2 013 |
|--|------|----------------|----------------|
| Maksud | | 740 034 | 708 650 |
| Tulumaks | | 710 741 | 685 886 |
| Maamaks | | 29 293 | 22 764 |
| Lõivud | 11 | 2 954 | 2 080 |
| Loodusressursside kasutamise ja saastetasud | | 6 517 | 9 091 |
| Tasud vee erikasutusest | 12 | 3 737 | 4 379 |
| Kaevandamisõiguse tasu | 12 | 2 372 | 3 438 |
| Saastetasud | 12 | 408 | 1 274 |
| Kokku maksu- ja lõivutulud | | 749 505 | 719 820 |

C. Maksude ettemaksed ja maksukohustused

| Maksud brutosummas | Ettemaksed | | Võlad | |
|---|------------|---------------|------------|---------------|
| | 31.12.2014 | 31.12.2014 | 31.12.2013 | 31.12.2013 |
| Kinnipeetud tulumaks | 0 | 9 815 | 0 | 10 348 |
| Tulumaks erisoodustustelt | 0 | 15 | 0 | 15 |
| Sotsiaalmaks | 0 | 19 395 | 0 | 20 984 |
| Käibemaks | 0 | 4 220 | 0 | 2 917 |
| Töötuskindlustusmaksed | 0 | 1 536 | 0 | 1 585 |
| Kogumispensionimaksed | 0 | 597 | 0 | 617 |
| Loodusressursside kasutamise ja saastetasud | 0 | 4 268 | 0 | 4 237 |
| Ettemaksukonto jäägid | 500 | 0 | 500 | 0 |
| Kokku | 500 | 39 846 | 500 | 40 703 |

Vt ka lisa 4 ja lisa 8.

Lisa 4. Muud nõuded ja ettemaksed

(eurodes)

| | Lisa | 31.12.2014 | 31.12.2013 |
|---|------|----------------|----------------|
| Nõuded ostjate vastu | | 109 219 | 95 895 |
| <i>Brutosummas</i> | | <i>184 316</i> | <i>155 139</i> |
| <i>Ebatõenäoliselt laekuvaks hinnatud</i> | | <i>-75 097</i> | <i>-59 244</i> |
| Nõuded tegevuskulude toetustest | 10 | 104 | 0 |
| Maksude ettemaksed ja tagasinõuded | 3 | 500 | 500 |
| Ettemakstud toetused | 10 | 6 705 | 0 |
| Ettemakstud tulevaste perioodide kulud | | 49 | 370 |
| Kokku muud nõuded ja ettemaksed | | 116 577 | 96 765 |

/allkirjastatud digitaalselt/

19.06.2015

Arthur Seppern

Vallavanem

Kirjel nõuded ostjate vastu kajastuvad peamiselt nõuded füüsilistele isikutele ning korteriühistute ja mittetulundusühingutele kommunaalteenuste eest (vesi, heitvesi, küte).

Ettemakstud tulevaste perioodide kulude all kajastuvad ettemakstud töö- ja puhkusetasu ettemaksed ning deklareeritud tööjõukulude maksud.

Ebatõenäoliselt laekuvaks hinnatud nõuded ostjate vastu

| | Lisa | 2014 | 2013 |
|----------------------------------|------|----------------|----------------|
| Jääk aasta algul | | -59 244 | -45 762 |
| Allahinnatud nõuded | 15 | -15 853 | -13 519 |
| Laekunud kuludesse kantud nõuded | 15 | 0 | 0 |
| Hinnatud lootusetult laekuvaks | | 0 | 37 |
| Jääk aasta lõpul | | -75 097 | -59 244 |

Lisa 5. Varud

| | Lisa | 2014 | 2013 |
|------------------------------------|------|---------------|----------|
| Jääk aasta algul | | 0 | 0 |
| Põhivarad müügiks soetusmaksumuses | | | 0 |
| maa | 7 | 76 | 0 |
| muusikakooli hoone | 7 | 78 498 | 0 |
| muusikakooli hoone seadmed | 7 | 5 144 | 0 |
| Kulum | | -39 815 | 0 |
| Jääk aasta lõpul | | 43 903 | 0 |

Lisa 6. Osalus tütarettevõttes

(eurodes)

Käesolevas konsolideeritud aastaaruandes on rida-realt konsolideeritud valitseva mõju all olev äriühing:

| Nimetus, aasta | Osaluse määr (%) | Tulemiaruaande näitajad | | | Bilansi näitajad aasta lõpus | |
|---------------------------|------------------|-------------------------|---------------|---------------|------------------------------|-----------|
| | | Tegevus-tulud | Tegevus-kulud | Tegevus-tulem | Varad | Netovarad |
| OÜ Aseri Kommunaal | | | | | | |
| 2014 | 100% | 676 312 | -786 888 | -110 576 | 4 321 724 | 4 091 655 |
| 2013 | 100% | 699 606 | -814 193 | -114 587 | 4 449 785 | 4 202 373 |

/allkirjastatud digitaalselt/

19.06.2015

Arthur Seppern

Vallavanem

Lisa 7. Materiaalne põhivara
(eurodes)

| | Maa | Hooned ja rajatised | Masinad ja seadmed | Muu põhivara | Lõpetamata tööd ja ettemaksud | Kokku |
|--|---------------|---------------------------|--------------------------|-----------------|--|------------------|
| Soetusmaksumus 31.12.2012 | 12 120 | 6 397 045 | 1 061 394 | 68 510 | 14 727 | 7 553 796 |
| Akumuleeritud kulum 31.12.2012 | 0 | -742 126 | -175 296 | -40 401 | 0 | -957 823 |
| Jääkväärtus 31.12.2012 | 12 120 | 5 654 919 | 886 098 | 28 109 | 14 727 | 6 595 973 |
| Soetused | 0 | 7 290 | 14 451 | 0 | 29 172 | 50 913 |
| Mahakantud vara soetusmaksumuses | 0 | 0 | 0 | 0 | 0 | 0 |
| Mahakantud vara kulum | 0 | 0 | 0 | 0 | 0 | 0 |
| Amortisatsioon ja allhindlus | 0 | -197 920 | -89 392 | -5 438 | 0 | -292 750 |
| Müüdnud varad soetusmaksumuses | -611 | 0 | 0 | 0 | 0 | -611 |
| Müüdnud vara kulum | 0 | 0 | 0 | 0 | 0 | 0 |
| Ümberhindlus | 207 | 0 | 0 | 0 | 0 | 207 |
| Ümberklassifitseerimine | 0 | 20 727 | 15 908 | 0 | -36 635 | 0 |
| Kokku liikumised | -404 | -169 903 | -59 033 | -5 438 | -7 463 | -242 241 |
| Soetusmaksumus 31.12.2013 | 11 716 | 6 425 062 | 1 089 809 | 68 510 | 7 264 | 7 604 305 |
| Akumuleeritud kulum 31.12.2013 | 0 | -940 046 | -262 744 | -45 839 | 0 | -1 250 573 |
| Jääkväärtus 31.12.2013 | 11 716 | 5 485 016 | 827 065 | 22 671 | 7 264 | 6 353 732 |
| Soetused | 0 | 3 258 | 2 050 | 0 | 49 832 | 55 140 |
| Mahakantud vara soetusmaksumuses | 0 | -9 546 | 0 | 0 | 0 | -9 546 |
| Mahakantud vara kulum | 0 | 8 644 | 0 | 0 | 0 | 8 644 |
| Amortisatsioon ja allhindlus | 0 | -199 832 | -93 361 | -5 991 | 0 | -299 184 |
| Müüdnud varad soetusmaksumuses | -114 | 0 | 0 | 0 | 0 | -114 |
| Müüdnud vara kulum | 0 | 0 | 0 | 0 | 0 | 0 |
| Ümberhindlus | 70 | 0 | 0 | 0 | 0 | 70 |
| Ümberklassifitseerimise soetusmaksumus | -76 | -50 984 | 5 050 | 6 634 | -44 342 | -83 718 |
| Ümberklassifitseerimise kulum | 0 | 36 560 | 3 255 | 0 | 0 | 39 815 |
| Kokku liikumised | -120 | -211 900 | -83 006 | 643 | 5 490 | -288 893 |
| Soetusmaksumus 31.12.2014 | 11 596 | 6 367 790 | 1 096 909 | 75 144 | 12 754 | 7 566 137 |
| Akumuleeritud kulum 31.12.2014 | 0 | -1 094 674 | -352 850 | -51 830 | 0 | -1 501 298 |
| Jääkväärtus 31.12.2014 | 11 596 | 5 273 116 | 744 059 | 23 314 | 12 754 | 6 064 839 |

Soetused

| | 2014 | 2013 |
|----------------------------------|-------|------|
| Lasteaia mänguväljak | 15490 | 0 |
| Arvutid | 10194 | 0 |
| Koolis muusikakooli remont | 7920 | 0 |
| Lasteaia voodite komplekt | 6634 | 0 |
| Soojustrassi renoveerimisprojekt | 5490 | 0 |
| Vabaajakeskuse hoones segistid | 4104 | 0 |
| Bussioote paviljon | 3258 | 0 |
| Liivapuistus | 2050 | 0 |

/allkirjastatud digitaalselt/

19.06.2015

Arthur Seppern
Vallavanem

| | | |
|------------------------|--------------|---------------|
| Soojustrass Kooli 5-8 | 0 | 20 728 |
| Keskütte segamissõlmed | 0 | 11 119 |
| Lasteaia piirdead | 0 | 7 290 |
| Katlamaja automaatika | 0 | 4 675 |
| Sõiduauto Citroen | 0 | 3 332 |
| Kooli videovalvesead | 0 | 2 769 |
| Soojatrassi projekt | 0 | 1 000 |
| Kokku soetused | 55140 | 50 913 |

Ümberklassifitseerimised

| | 2 014 | 2 013 |
|---|---------------|----------------|
| Maa | -76 | 0 |
| Hooned ja rajatised | | |
| Lasteaia mänguväljak | 15490 | 0 |
| Koolis muusikakooli remont | 7920 | 0 |
| Vabaajakeskuse hoones segistid | 4104 | 0 |
| Muusikakooli hoone soetusmaksumuses | -78498 | 0 |
| Soojustrass Kooli 5-8 | 0 | 20727 |
| Hooned ja rajatised kokku | -50984 | 20727 |
| Masinad ja seadmed | | |
| Arvutid | 10194 | 0 |
| Muusikakooli hoone seadmed soetusmaksumuses | -5144 | 0 |
| Arvutipargi uuendamine | 0 | 8 464 |
| Katlamaja automaatika | 0 | 4 675 |
| Videovalveseadmed | 0 | 2 769 |
| Masinad ja seadmed kokku | 5050 | 15908 |
| Muu põhivara | | |
| Lasteaia voodite komplekt | 6634 | 0 |
| Muu põhivara kokku | 6634 | 0 |
| Lõpetamata tööd ja ettemaksed | | |
| Lasteaia mänguväljak | -15490 | 0 |
| Arvutid | -10194 | 0 |
| Koolis muusikakooli remont | -7920 | 0 |
| Lasteaia voodite komplekt | -6634 | 0 |
| Vabaajakeskuse hoones segistid | -4104 | 0 |
| Soojustrass Kooli 5-8 | 0 | -20 727 |
| Arvutipargi uuendamine | 0 | -8 464 |
| Katlamaja automaatika | 0 | -4 675 |
| Videovalveseadmed | 0 | -2 769 |
| Lõpetamata tööd ja ettemaksed kokku | -44342 | -36 635 |
| Ümberkvalifitseerimised kokku | -83718 | 0 |

/allkirjastatud digitaalselt/

19.06.2015

Arthur Seppern
Vallavanem

Tasutud põhivara eest rahavoogude aruandes

| | Lisa | 2014 | 2013 |
|------------------------------------|-------------|----------------|----------------|
| Soetused | 6 | -55 140 | -50 913 |
| Käibemaksu kulu | 15 | -9 585 | -4 902 |
| Kokku tasutud põhivara eest | | -64 725 | -55 815 |

Mahakandmine

Aruandeaastal kanti maha OÜ Aseri Kommunaal bilansist Rannu sauna (majandushoone) kapitaliseeritud remondikulud ja majandushoone aknad soetusväärtuses 9 546 eurot ja jääkväärtuses 902 eurot, (2013.a. materiaalsed põhivara maha ei kantud).

Ümberhindlused

Aruandeaastal võeti ümberhindlusena arvele varem maakatastrisse kandmata maad summas 70 eurot, mis hinnati maa maksustamishinnas (2013.a. 207 eurot).

Müügid

Aruandeaastal müüdi avalikul enampakkumisel Aseri valla kaks kinnistut kokku müügihinnaga 115 eurot. Põhivara müügikasum puudus (2012.a. 9 639 eurot (vt ka lisa 14)).

Rendile antud varad

| | 2014 | 2013 |
|---|--------------|--------------|
| Renditud varalt (korterid ja äripinnad) | 4 402 | 4 098 |
| Renditulu mitteiluruumidelt | 73 | 396 |
| Kokku | 4 475 | 4 494 |

Renditulu teeniti Aseri vallale kuuluvate eluruumide ja mitteiluruumide (valla hallatavate asutuste ruumid) üürist.

Lisa 8. Muud kohustused ja saadud ettemaksud
(eurodes)

| | Lisa | 31.12.2014 | 31.12.2013 |
|---|------|---------------|---------------|
| Maksudkohustused | 3 | 39 846 | 40 703 |
| Korterelamute remondifond | | 7 299 | 8 406 |
| Põhivara eest ettemaksud | | 4 750 | 0 |
| Sihtfinantseerimiseks saadud ettemaksud | 10 | 3 725 | 2 160 |
| Viitvõlad | | 2 830 | 3 221 |
| Muud kohustused | | 432 | 0 |
| Muud kohustused ja saadud ettemaksud kokku | | 58 882 | 54 490 |

Muud saadud ettemaksud kajastavad makseid elanikelt elamute remondifondi. Viitvõlgades kajastuvad intressikohustused 2 830 eurot (31.12.2013 aastal 3 221 eurot) KIK-i Veeprojekti laenuga seoses, vt ka lisa 9.

Lisa 9. Tingimuslikud kohustused
(eurodes)

| | 31.12.2014 | 31.12.2013 |
|--------------------------------------|------------|------------|
| Potentsiaalne tulumaks dividendidelt | 787 960 | 850 579 |
| Saadud garantiid | 0 | 73 445 |

1) Potentsiaalne tulumaks dividendidelt

- Konsolideerimisgruppi kuuluval ettevõttel on bilansipäeva seisuga jaotamata kasumit kokku 3 939 801 eurot (võrreldava perioodi lõpuks kasum 4 050 377 eurot), millest arvestatud potentsiaalne tulumaks on esitatud tingimusliku kohustusena.

2) Saadud garantiid

- Ehitajad on vastavalt lepingutele seadnud pangagarantiid OÜ Aseri Kommunaal kasuks tagamaks rahalise hüvitise maksmise juhul, kui nad rikuvad ehituslepingutest tulenevaid garantiiaja kohustusi, sh:
 - * reoveepuhasti rekonstrueerimislepingu osas kuni 14 914 eurot (tähtaeg 25.01.2014.a.)
 - * ühisveevärgi- ja kanalisatsioonirajatiste ehituse osas kuni 58 531 eurot (tähtaeg 25.07.2014.a.).

Lisa 10. Laenukohustused
(eurodes)

| | Järelejäänud tähtaja järgi | | | | | | Kokku |
|--------------------------------|----------------------------|---------------|----------------|---------------|---------------|----------------|----------------|
| | Kuni 1 a | 1 - 2 a | 2 - 3 a | 3 - 4 a | 4 - 5 a | Üle 5 a | |
| Jääk seisuga 31.12.2013 | 92 650 | 92 996 | 178 094 | 76 105 | 55 011 | 266 930 | 761 786 |
| Pangalaenu | 37 638 | 37 985 | 123 083 | 21 094 | 0 | 0 | 219 800 |
| Muud laenu | 55 012 | 55 011 | 55 011 | 55 011 | 55 011 | 266 930 | 541 986 |
| Jääk seisuga 31.12.2014 | 92 128 | 177191 | 75 167 | 54 108 | 54 108 | 216 432 | 699 134 |
| Pangalaenu | 38 015 | 123 083 | 21 059 | 0 | 0 | 0 | 182 157 |
| Muud laenu | 54 113 | 54 108 | 54 108 | 54 108 | 54 108 | 216 432 | 486 977 |

Informatsioon laenulepingute kaupa

(eurodes)

| Laenu andja | Lõpp-tähtaeg | Intressi-määr | Alus-valuuta | Jääk 31.12.2014 | Jääk 31.12.2013 | Intressi-kulu 2014 | Intressi-kulu 2013 |
|---------------------------|--------------|----------------------|--------------|-----------------|-----------------|--------------------|--------------------|
| AS SEB Pank | 7.10.14 | 6 kuu Euribor +2,4% | EUR | 0 | 0 | 0 | 495 |
| AS SEB Pank | 15.10.15 | 6 kuu Euribor +2,32% | EUR | 0 | 0 | 0 | 1 899 |
| AS SEB Pank | 15.12.17 | 6 kuu Euribor +1,35% | EUR | 62 206 | 82 239 | 1251 | 246 |
| AS SEB Pank | 14.09.16 | 6 kuu Euribor +1,85% | EUR | 119 956 | 137 560 | 2 836 | 3 299 |
| Pangalaenu kokku | | | | 182 162 | 219 799 | 4 087 | 5 939 |
| KIK | 27.08.23 | 6 kuu Euribor +1,25% | EUR | 486 972 | 541 987 | 8 234 | 9 256 |
| Nordea Finance Estonia AS | 1.09.13 | 6 kuu Euribor +1,65% | EUR | 0 | 0 | 0 | 18 |
| Muud laenu kokku | | | | 486 972 | 541 987 | 8 234 | 9 274 |
| Kokku | | | | 669 134 | 761 786 | 12 321 | 15 213 |

2011. aastal sõlmiti pangalaenuleping Aseri aleviku tsentraalse soojustrassi renoveerimise omaosaluse finantseerimiseks summas 176 000 eurot.

2013. aastal algas KIK-i laenu Aseri aleviku reovee- ja kanalisatsiooni renoveerimise projekti omaosaluste tasumiseks tagasimakseperiood (kogu laenu suuruseks kujunes 596 988 eurot).

2013. aastal refinantseeris Aseri vald SEB Pangas 2010 ja 2009 aastal võetud laenu ühtseks laenuks millega alandati intressimäära ning pikendati tagasimakseperioodi.

Pangalaenukohustuste täitmine tagatakse eelarvelistest vahenditest ning lisaks on seatud pangalaenulepingu täitmise tagamiseks kommertsant (Aseri Kommunaal OÜ vallasvarale) summas 229 000 eurot.

Lisa 11. Saadud toetused
(eurodes)

| | Tegevus- kuludeks 2014 | Põhivara soeta- miseks 2014 | Muud toetused 2014 | Nõuded 31.12.2014 (lisa 4) | Saadud ettemakse- d 31.12.2014 (lisa 7) | Sihtfinant- seerimine (kohustus) 31.12.2014 |
|--|------------------------------|--------------------------------------|--------------------------|----------------------------------|---|--|
| Riigieelarvest üldised toetused | 0 | 0 | 541 771 | 0 | 0 | 0 |
| MKM - kohalike teede hoiuks | 57 448 | 0 | 0 | 0 | 0 | 0 |
| Aseri Kooli e-kooli süsteem | 10 508 | | 0 | 0 | 0 | 0 |
| HTM - koolile eesti keele õppeks | 3 000 | 0 | 0 | 0 | 0 | 0 |
| Jõhvi VV - raamatud | 2 882 | 0 | 0 | 0 | 0 | 0 |
| Innove SA - uusimmigrantide ja eesti keele õppeks | 2 776 | 0 | 0 | 0 | 0 | 0 |
| PRIA - koolipiima ja puuviljade ostuks | 1 908 | 0 | 0 | 0 | 0 | 0 |
| Eesti Noorsootöö Keskus- kontrabassi ostuks ja eraisik | 1 607 | 0 | 0 | 0 | 0 | 0 |
| RM - õppelaenudeks | 1 558 | 0 | 0 | 0 | 0 | 0 |
| Kultuuriministeerium- Teater maal | 626 | 0 | 0 | 0 | 0 | 0 |
| Ida-Viru Maavalitsus -ujumise algõpe, südamenädal, jm toetused | 550 | 0 | 0 | 0 | 0 | 0 |
| Ida-Viru Maavalitsus -laulupeo transpordi toetus | 364 | 0 | 0 | 0 | 0 | 0 |
| Eesti Kooriühing - toetus Aseri orkestrile laulupeoks | 300 | 0 | 0 | 0 | 0 | 0 |
| Kultuuriministeerium- Näitemängupäev | 200 | | | | | |
| Eesti Kultuurkapital - Näitemängupäev | 100 | 0 | 0 | 0 | 0 | 0 |
| Ida-Viru Maavalitsus - Lapsehoiuteenuse rahastamine | 11 | 0 | 0 | 0 | 0 | 0 |
| Aseri Lasteaiamänguväljaku ja voodite toetused | 0 | 22 158 | 0 | 0 | 0 | 0 |
| Ida-Viru Maavalitsus -hajaasustuse veeprojekt | 0 | 2 160 | 0 | 0 | 3 725 | 6 705 |
| Sotsiaalkindlustusamet- puhkusetasu hüvitis | 0 | 0 | 0 | 104 | 0 | 0 |
| Rahalised toetused kokku | 83 838 | 24 318 | 541 771 | 104 | 3 725 | 6 705 |
| Mitterahalised toetused kokku | 0 | 0 | 0 | 0 | 0 | 0 |
| Saadud toetused kokku | 83 838 | 24 318 | 541 771 | 104 | 3 725 | 6 705 |

| | Tegevus- kuludeks 2013 | Põhivara soeta- miseks 2013 | Muud toetused 2013 | Nõuded 31.12.2013 (lisa 4) | Saadud ettemaksed 31.12.2013 (lisa 7) | Sihtfinant- seerimine (kohustus) 31.12.2013 |
|--|---------------------------------------|--|-----------------------------------|---|--|--|
| Riigieelarvest üldised toetused | 0 | 0 | 559 497 | 0 | 0 | 0 |
| MKM - kohalike teede hoiuks | 60 975 | 0 | 0 | 0 | 0 | 0 |
| Toetus ühistranspordi infrastruktuuri objektide rajamiseks ja uuendamiseks | 4 000 | 0 | 0 | 0 | 0 | 0 |
| Jõhvi VV - raamatud | 3 035 | 0 | 0 | 0 | 0 | 0 |
| HTM - keskkoolile eesti keele õppeks | 3 000 | 0 | 0 | 0 | 0 | 0 |
| PRIA - koolipiima ja puuviljade ostuks | 2 437 | 0 | 0 | 0 | 0 | 0 |
| RM - õppelaenuks | 1 121 | 0 | 0 | 0 | 0 | 0 |
| Kultuuriministeerium- Teater maal | 640 | 0 | 0 | 0 | 0 | 0 |
| Eesti Koorühing - Aseri orkester, Aseri Lastekoor | 600 | 0 | 0 | 0 | 0 | 0 |
| Ida-Viru Maavalitsus -ujumise algõpe, südamenädal, jm toetused | 551 | 0 | 0 | 0 | 0 | 0 |
| Sotsiaalministeerium- matusetootus | 384 | 0 | 0 | 0 | 0 | 0 |
| Eesti Kultuurkapital -Aseri orkestrile | 250 | 0 | 0 | 0 | 0 | 0 |
| Kultuuriministeerium - Aseri orkestrile | 150 | 0 | 0 | 0 | 0 | 0 |
| Ida-Virumaa Omavalitsuste Liit - puhkpillimuusikapäev, osalemine olümpiaadil | 137 | 0 | 0 | 0 | 0 | 0 |
| Aseri Lasteaia piirdeaia toetused | 0 | 8 748 | 0 | 0 | 0 | 0 |
| Ida-Viru Maavalitsus -hajaasustuse veeprojekt | 0 | 0 | 0 | 0 | 2 160 | 0 |
| Rahalised toetused kokku | 77 280 | 8 748 | 559 497 | 0 | 2 160 | 0 |
| Mitterahalised toetused kokku | 0 | 0 | 0 | 0 | 0 | 0 |
| Saadud toetused kokku | 77 280 | 8 748 | 559 497 | 0 | 2 160 | 0 |

| | 2014 | 2013 |
|--|----------------|----------------|
| Üldised toetused riigieelarvest kokku | 541 771 | 559 497 |
| Tasandusfond | 261 621 | 272 257 |
| Toetusfond | 280 150 | 287 240 |
| sh Hariduskulud | 246 871 | 256 335 |
| sh Toimetulekutoetus | 27 740 | 22 682 |
| sh Sotsiaaltoetuse ja -teenuste korraldamise ja arendamise toetus | 3 506 | 4 104 |
| sh Maamaksuvabastuse korraldamine | 0 | 1 367 |
| sh Sündide ja surmade registreerimise toetus | 77 | 76 |
| sh Vajaduspõhine peretoetus | 1 956 | 2 676 |

/allkirjastatud digitaalselt/

19.06.2015

Arthur Seppern
Vallavanem

Lisa 12. Tulud kaupade ja teenuste müügist
(eurodes)

| | Lisa | 2014 | 2013 |
|--|-------------|----------------|----------------|
| Elamu- ja kommunaaltegevuse tulud | | 523 396 | 530 202 |
| <i>sh soojuse ja kütte müük</i> | | 363 641 | 392 452 |
| <i>sh vee- ja kanalisatsiooniteenused</i> | | 117 005 | 95 411 |
| <i>sh üür ja rent</i> | | 4 402 | 4 098 |
| Tulud hariduse tegevusvaldkonnast | | 53 536 | 48 265 |
| Tulud spordi- ja puhkealasest tegevusest | | 8 506 | 7 637 |
| Tulud kultuuri- ja kunstiasest tegevusest | | 6 496 | 7 588 |
| Üür ja rent | | 3 277 | 3 226 |
| <i>sh üür ja rent</i> | 7 | 73 | 396 |
| Riigilõivud | 3b | 2 954 | 2 079 |
| Muu toodete ja teenuste müük | | 1 584 | 2 120 |
| Tulud sotsiaalalasest tegevusest | | 484 | 552 |
| Tulu muudelt majandusaladelt | | 41 | 151 |
| Tulud kaupade ja teenuste müügist kokku | | 600 274 | 601 820 |

Lisa 13. Muud tegevustulud
(eurodes)

| | Lisa | 2014 | 2013 |
|--------------------------------|-------------|---------------|---------------|
| Kasutatud varude müük | | 5 330 | 940 |
| Muud tulud | | 4 218 | 2 060 |
| Vee erikasutustasu | 3b | 3 737 | 4 379 |
| Kaevandamisõiguse tasu | 3b | 2 372 | 3 438 |
| Saastetasu | 3b | 408 | 1 274 |
| Maa müügitulu | 7 | 0 | 9 639 |
| Muud tegevustulud kokku | | 16 065 | 21 730 |

Muude tulude all kajastuvad laekunud lootusetuks kantud võlgnevused, menetluskulud ning muud mitmesugused tulud.

Kasutatud varude müügi all kajastub vanaraua müügitulu.

Lisa 14. Antud toetused
(eurodes)

| | Lisa | 2014 | 2013 |
|---|-------------|----------------|-----------------|
| Sotsiaaltoetused füüsilistele isikutele | | -68 340 | -86 863 |
| Õppetoetused (toitlustus- ja sõidukulude toetus) | | -32 719 | -33 448 |
| Toimetulekutoetused | | -18 613 | -30 755 |
| Peretoetused (sünnitoetused, lapse koolitoetused) | | -10 857 | -12 417 |
| Muud sotsiaaltoetused | | -3 156 | -4 596 |
| Toetused puudega inimestele ja nende hooldajatele | | -2 219 | -4 499 |
| Erijuhtudel riigi pool makstav sotsiaalmaks | | -777 | -1 148 |
| Sihtfinantseerimine tegevuskuludeks | | -8 368 | -4 847 |
| Koit Oras - hajaasustusprogramm | | -4 320 | 0 |
| Karin Rohesalu FIE- koolitoitlustaja toetus | | -2 000 | -2 000 |
| Rannu Rukkilill E.S.T. OÜ- bussitransport | | -1 048 | -639 |
| Kiviõli Tervisekeskus- polikliiniku hoone katuse remont | | -1 000 | 0 |
| Ida-Viru Ettevõtluskeskus SA-ettevõtlik lapsevanem | | 0 | -1 000 |
| Ida-Viru Ettevõtluskeskus SA-ettevõtlik kool | | 0 | -1 000 |
| Ida-Viru Ettevõtluskeskus SA-turismikoordinaatoriteenus | | 0 | -208 |
| Antud mittesihotstarbeline sihtfinantseerimine | | -1 000 | 0 |
| Viru-Nigula Vallavalitsus- kalmistu ülalpidamiskulud | | -1 000 | 0 |
| Liikmemaksud | | -9 041 | -10 042 |
| Kohalikele omavalitsusliitudele | | -8 732 | -9 354 |
| Muud liikmemaksud | | -309 | -688 |
| Muu mitte sihtotstarbeline finantseerimine | | -4 591 | -3 696 |
| Kõrtsialuse Küla Selts MTÜ valla ajalootuba tegevustoetus | 17 | -2 556 | -2 556 |
| Muud toetused külaseltsidele ja MTÜ-dele | | -2 035 | -1 140 |
| Antud toetused kokku | | -91 341 | -105 448 |

Õppetoetuste kogusumma 32 719 eurot all kajastuvad 26 786 eurot (2013.a 27 611 eurot) õpilaste tasuta toitlustamise kulud lasteaias ja keskkoolis FIE Karin Rohesalule, 5 305 eurot (2013.a 5 305 eurot) õpilaste koolibussi toetus Rannu Rukkilill E.S.T. OÜ-le ja 2014. aastal lisandus gümnaasiumiõpilastele sõidukompensatsioon kogusummas 418 eurot (2013.a. 532 eurot) ja toetati ühe vahetusõpilase sõidukulusid 210 eurot.

Valla poolt maksti 10 857 eurot (2013.a 12 417 eurot) peretoetusi (sh 3 198 eurot (2013.a 5 262 eurot) vähekindlustatud peredele lasteaias tasuta toitlustamiseks, 1 600 eurot (2013.a 2 720 eurot) sünnitoetusteks), 3 985 eurot (2013.a 2 312 eurot) peretoetusteks, 1 710 eurot (2013.a 1 634 eurot) Tšernobõli toetusteks ja 364 (2013.a. 489 eurot) vajaduspõhiseks peretoetuseks.

Muude sotsiaalabi toetuste all kajastuvad 1 466 eurot (2013.a 1 880 eurot) erinevad toetused vanuritele ja 1 690 eurot (2013.a 2 716 eurot) matusetootused.

Lisa 15. Tööjõukulud
(eurodes)

| Tegevusvaldkond | Töötajate arv 2014 | Töötasu- kulud 2014 | Töötajate arv 2013 | Töötasu- kulud 2013 |
|--|---------------------------|----------------------------|---------------------------|----------------------------|
| Haridus | 42 | -330 058 | 48 | -347 080 |
| Vaba aeg, kultuur | 21 | -142 184 | 23 | -142 525 |
| Üldised valitsussektori teenused | 9 | -100 983 | 7 | -78 152 |
| Elamu- ja kommunaalmajandus | 2 | -33 872 | 4 | -36 987 |
| Majandus | 3 | -29 495 | 4 | -32 574 |
| Keskkonnakaitse | 1 | -12 316 | 1 | -11 381 |
| Sotsiaalne kaitse | 3 | -19 720 | 3 | -18 476 |
| Töötajate arv ja töötasukulud kokku | 81 | -668 626 | 90 | -667 175 |

Töötajate arvuna on esitatud keskmine töötajate arv taandatuna täistööajale. Töövõtu- ja käsunduslepingute korral ei ole töötajate arvu leitud, nende lepingute alusel arvestatud töötasukulud moodustasid aruandeperioodil 32 332 eurot ja võrreldaval perioodil 28 956 eurot.

| | 2014 | 2013 |
|--|-----------------|-----------------|
| Töötasukulud | -668 626 | -667 175 |
| Sotsiaalmaks ja töötuskindlustusmaksed | -228 084 | -227 283 |
| Erisoodustused | -1 025 | -716 |
| <i>Töötajate õppelaenude kustutamine</i> | <i>-925</i> | <i>-666</i> |
| <i>Muud erisoodustused</i> | <i>-100</i> | <i>-50</i> |
| Kapitaliseeritud tööjõukulud | 5 001 | 8 103 |
| Tööjõukulud kokku | -892 734 | -887 071 |

2014. aastal kapitaliseeriti tööjõukulusid oma tarbeks põhivara valmistamisel kokku summas 5 001 eurot, millest töötasukulu 3 704 eurot ja sotsiaalmaks 1 296 eurot. 2013. aastal kapitaliseeriti tööjõukulusid oma tarbeks põhivara valmistamisel kokku summas 8 103 eurot, millest töötasukulu 6 043 eurot ja sotsiaalmaks 2 060 eurot.

Lisa 16. Muud tegevuskulud
(eurodes)

| | Lisa | 2014 | 2013 |
|--|-------------|-----------------|-----------------|
| Maagaas soojuse tootmiseks | | -396 687 | -405 126 |
| Käibemaks kaupadelt ja teenustelt | | -60 879 | -60 290 |
| Elektrienergia tootmiseks | | -35 847 | -49 731 |
| Rajatiste majandamiskulud | | -44 022 | -44 499 |
| Õppevahendite ja koolituse kulud | | -35 163 | -43 014 |
| Kinnistute, hoonete ja ruumide majandamiskulud | | -37 784 | -40 946 |
| Üürile ja rendile antud kinnistute, hoonete, ruumide majandamiskulud | | -19 016 | -28 874 |
| Toiduained ja toitlustusteenused | | -25 228 | -24 825 |
| Sotsiaalteenused | | -24 665 | -24 377 |
| Administreerimiskulud | | -17 290 | -21 665 |
| Sõidukite majandamiskulud | | -18 205 | -17 269 |
| Saastetasu | | -15 025 | -14 934 |
| Ebatöenäoliselt laekuvad nõuded | 4 | -15 853 | -13 519 |
| Kultuuri- ja vaba aja sisustamine | | -13 179 | -13 124 |
| Inventari majandamiskulud | | -11 276 | -10 521 |
| Mitmesugused majanduskulud | | -7 718 | -10 115 |
| Info- ja kommunikatsioonitehnoloogia kulud | | -11 360 | -7 660 |
| Muu erivarustus ja materjalid | | -7 115 | -6 980 |
| Koolituskulud, sh koolituslähetus | | -3 857 | -6 225 |
| Käibemaks põhivara soetuselt | 6 | -9 585 | -4 902 |
| Teavikud | | -4 722 | -4 452 |
| Tootmise analüüsid | | -3 543 | -3 207 |
| Töömashinate ja seadmete majandamiskulud | | -2 669 | -1 678 |
| Muud tegevuskulud | | -2 341 | -1 521 |
| MeditSiini- ja hügieenikulud | | -1 396 | -1 203 |
| Riigilõivud | | -1 574 | -554 |
| Muud tegevuskulud kokku | | -825 998 | -861 211 |

Rendikulud

| | 2014 | 2013 |
|--|----------------|----------------|
| Sõidukid | -6 777 | -5 920 |
| IT seadmed | -6 356 | -5 883 |
| Inventar | -1 008 | -692 |
| Ruumid | -1 173 | -1 140 |
| Rendikulu kasutusrendilepingutelt | -15 314 | -13 635 |

| Rendikulu katkestamatutelt kasutusrendilepingutelt tulevastel perioodidel | -5 342 | -9 202 |
|--|---------------|---------------|
| Järgmisel majandusaastal | -3 985 | -3 861 |
| 1 - 2 aastal | -1 357 | -3 985 |
| 2 - 3 aastal | 0 | -1 356 |
| 3 - 4 aastal | 0 | 0 |
| Peale 5.aastat | 0 | 0 |

Lisa 17. Seotud osapooled
(eurodes)

A. Turuhinnast erinevad tehingud tegev- ja kõrgema juhtkonna liikmete ja nende lähedaste pereliikmetega seotud sihtasutuste, mittetulundusühingute ja äriühingutega

| Üksus, aasta | Tehingute sisu ja hinna määramine | Kulud |
|---------------------------|--|--------------|
| Kõrtsialuse Külaselts MTÜ | | |
| 2014 | Antud muu mittesihtotstarbeline finantseerimine tegevuskuludeks, valla | 2556 |
| 2013 | Ajalootoa tegevuskulude finantseerimiseks (vt lisa 13) | 2556 |
| Kõrtsialuse Külaselts MTÜ | | |
| 2014 | Antud muu mittesihtotstarbeline finantseerimine tegevuskuludeks, | 250 |
| 2013 | tegevuskulude toetus(vt lisa 13) | 510 |
| Aseri Spordiklubi MTÜ | | |
| 2014 | Antud muu mittesihtotstarbeline finantseerimine tegevuskuludeks, | 635 |
| 2013 | tegevuskulude toetus(vt lisa 13) | 330 |
| Kalvi Küla Selts MTÜ | | |
| 2014 | Antud muu mittesihtotstarbeline finantseerimine tegevuskuludeks, | 150 |
| 2013 | tegevuskulude toetus(vt lisa 13) | 100 |

Lisaks on antud grupis seotud osapoolteks alljärgnevad üksused, kellega ei ole konsolideerimisgrupp teinud turuhinnast erinevaid tehinguid ei aruandeaastal ega ka sellele eelnenud aastal:

- ELM OÜ
- Ivo Jõgiste FIE
- Karin Rohesalu FIE
- Lemar-Auto OÜ
- Rustorg OÜ

B. Konsolideerimisgrupi tegev- ja kõrgema juhtkonna liikmetele arvestatud tasud ja soodustused.

| | Konsolideerimisgrupi tegev- ja kõrgema juhtkonna keskmine arv | | Tasude kogusumma | |
|-----------------------|---|-----------|------------------|----------------|
| | 2014 | 2013 | 2014 | 2013 |
| Volikogu liikmed | 11 | 12 | 3 618 | 5 498 |
| Vallavalituse liikmed | 4 | 4 | 31 120 | 39 451 |
| Asutuste juhid | 6 | 6 | 50 104 | 57 463 |
| Juhatuste liikmed | 3 | 3 | 15 422 | 11 988 |
| | 24 | 25 | 100 264 | 114 400 |

Ülaltoodud tasud on arvestatud ilma sotsiaalmaksu ja töötuskindlustusmakseteta, kuid nende hulka on arvatud kõik töötasud ja hüvitised. Muid täiendavaid olulisi soodustusi pole tegevjuhtkonna ega kõrgema juhtkonna liikmetele aruandeaastal arvestatud. Vallavanema kasutada on ametiauto, mida vajadusel saavad kasutada ka teised vallavalitsuse ametnikud.

Lisa 18. Bilansipäevajärgsed sündmused

04.03.2015 müüdi kinnitu katastritunnusega 15401:004:0114 (muusikakooli hoone) summas 45 000 eurot. Müügihinna osa summas 4 500 eurot tasuti 11.11.2014.a. Müügihinna osa 40 500 eurot tasutakse perioodil 01.01.2016.a. kuni 01.07.2020.a. intressiga 0%.

25.03.2015 müüdi korteriomand kinnistu 15401:004:0116 mõtteline osa (Kesktänav 14 I korruse bürooruumid) summas 5 000 eurot. Bürooruumid Kesktänav 14 olid raamatupidamises arvel bilansivälise varana maksumusega 0 eurot.

Lisa 19. Konsolideerimata finantsaruanded

Konsolideerimata bilanss

(eurodes)

| | 31.12.2014 | 31.12.2013 |
|--|-------------------|-------------------|
| Varad | 2 465 965 | 2 541 068 |
| Käibevara | 380 171 | 322 288 |
| Raha | 257 643 | 254 543 |
| Maksu- ja lõivunõuded | 69 677 | 66 801 |
| Muud nõuded ja ettemaksed | 8 948 | 944 |
| Varud | 43 903 | 0 |
| Põhivara | 2 085 794 | 2 218 780 |
| Osalus tütarettevõttes | 86 391 | 86 391 |
| Nõuded ja ettemaksed | | 122 |
| Materiaalne põhivara | 1 999 403 | 2 132 267 |
| Kohustused ja netovara | 2 465 965 | 2 541 068 |
| Kohustused | 690 715 | 760 400 |
| Lühiajalised kohustused | 216 062 | 211 221 |
| Võlad tarnijatele | 29 414 | 28 086 |
| Võlad töövõtjatele | 72 074 | 72 492 |
| Muud kohustused ja saadud ettemaksed | 40 050 | 35 597 |
| Laenukohustused | 74 524 | 75 046 |
| Pikaajalised kohustused | 474 653 | 549 179 |
| Laenukohustused | 474 653 | 549 179 |
| Netovara | 1 775 250 | 1 780 668 |
| Eelmiste perioodide akumulieeritud tulem | 1 780 738 | 1 849 675 |
| Aruandeperioodi tulem | -5 487 | -69 007 |

Konsolideerimata tulemiaruanne

(eurodes)

| | 2014 | 2013 |
|---|-------------------|-------------------|
| Tegevustulud | 1 487 035 | 1 445 356 |
| Maksutulud | 740 034 | 708 651 |
| Tulud kaupade ja teenuste müügist | 77 162 | 71 378 |
| Saadud toetused | 649 927 | 645 524 |
| Muud tegevustulud | 19 912 | 19 803 |
| Tegevuskulud | -1 483 136 | -1 502 645 |
| Antud toetused | -91 341 | -124 569 |
| Tööjõukulud | -801 112 | -800 730 |
| Muud tegevuskulud | -453 927 | -445 723 |
| Põhivara amortisatsioon ja ümberhindlus | -136 756 | -131 623 |
| Tegevustulem | 3 899 | -57 289 |
| Finantstulud ja -kulud | -9 386 | -11 718 |
| Intressikulu | -9 484 | -11 896 |
| Tulu hoiustelt ja väärtpaperitelt | 98 | 178 |
| Aruandeaasta tulem | -5 487 | -69 007 |

/allkirjastatud digitaalselt/

19.06.2015

Arthur Seppern

Vallavanem

Konsolideerimata rahavoogude aruanne
(eurodes)

| | | |
|--|----------------|-----------------|
| Rahavood põhitegevusest | 2014 | 2013 |
| Tegevustulem | 3 899 | -57 289 |
| Korrigeerimised: | | |
| Käibemaksukulu põhivara soetuselt | 9 585 | 4 902 |
| Kasum / kahjum põhivara soetuselt | -22 158 | -9 640 |
| Põhivara amortisatsioon ja ümberhindlus | 136 756 | 131 623 |
| Saadud sihtfinantseerimine põhivara soetuseks (tulu) | 0 | -8 748 |
| Antud sihtfinantseerimine põhivara soetuseks (kulu) | 1 000 | 19 121 |
| Korrigeeritud tegevustulem | 129 082 | 79 969 |
| Põhitegevusega seotud käibevara netomuutus | -10 756 | -908 |
| Põhitegevusega seotud kohustuste netomuutus | 1 012 | -12 930 |
| Kokku rahavood põhitegevusest | 119 338 | 66 131 |
| Rahavood investeerimistegevusest | | |
| Tasutud materiaalse põhivara eest | -57 425 | -29 412 |
| Laekunud materiaalse põhivara müügist | 4 865 | 10 250 |
| Laekunud sihtfinantseerimine põhivara soetuseks | 22 158 | 8 748 |
| Makstud sihtfinantseerimine põhivara soetuseks | -1 000 | -19 121 |
| Laekunud intresse ja muid finantstulusid | 98 | 181 |
| Kokku rahavood investeerimistegevusest | -31 304 | -29 354 |
| Rahavood finantseerimistegevusest | | |
| Laekunud saadud laene | 0 | 87 311 |
| Tagasi makstud saadud laene | -75 047 | -182 818 |
| Tasutud intresse ja muid finantskulusid | -9 886 | -12 405 |
| Kokku rahavood finantseerimistegevusest | -84 933 | -107 912 |
| Rahavood kokku | 3 101 | -71 135 |
| Raha ja selle ekvivalendid perioodi algul | 254 543 | 325 678 |
| Raha ja selle ekvivalendid perioodi lõpul | 257 644 | 254 543 |
| Raha ja selle ekvivalentide muutus | 3 101 | -71 135 |

Konsolideerimata netovara muutuste aruanne
(eurodes)

| | Akumuleeritud tulem |
|-------------------------|--------------------------------|
| Saldo 31.12.2012 | 1 849 468 |
| Põhivara ümberhindlus | 207 |
| Aruandeaasta tulem | -69 007 |
| Saldo 31.12.2013 | 1 780 668 |
| Põhivara ümberhindlus | 69 |
| Aruandeaasta tulem | -5 487 |
| Saldo 31.12.2014 | 1 775 250 |

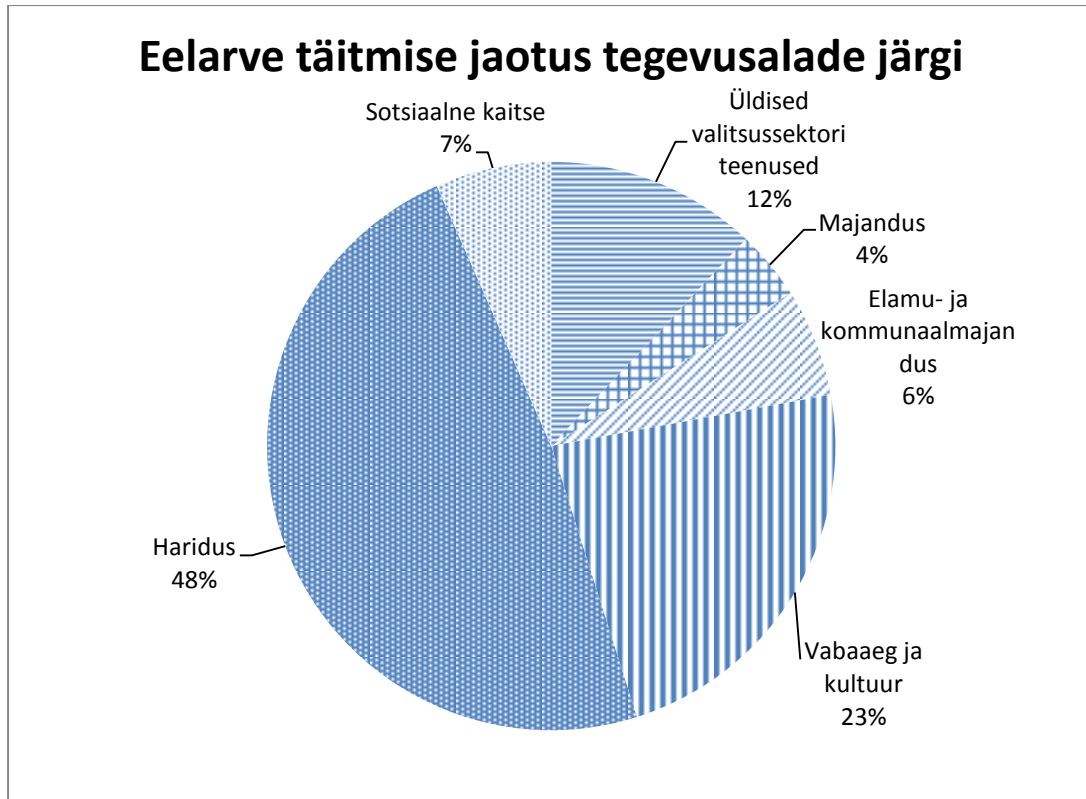
Lisa 20. Selgitused eelarve täitmise aruande kohta

Eelarve järgi planeeriti 2014.aastal põhitegevuse tulu 1 427 777 eurot, laekus 1 428 570 eurot. Põhitegevuse tulud laekusid ~100%-liselt (2013.a täituvus oli ~101%). Planeeritust vähem laekus vee erikasutustasu ja kaevandusõiguse tasu. Planeeritust rohkem laekus üksikisiku tulumaksu 1,2%.

Aseri valla 2014.aasta eelarve põhitegevuse kulud kinnitati volikogu poolt mahus 1 370 583 eurot. Aasta jooksul võeti vastu kolm lisaelarvet, mis suurendas põhitegevuse kulude lõplikku eelarvet esialgsega võrreldes 33 028 euro võrra sh 8 365 eurot suurendati tegevuskuludele antavaid toetusi, 18 407 eurot suunati personalikuludele ning 9 896 eurot suurendati majandamiskulusid.

Põhitegevuse tuleml oli aasta lõpus positiivne 115 437 euroga (2013 aastal 66 133 eurot). Investeermistegevus kokku oli 37 289 eurot, sh müüdi põhivara 8 750 euro eest, põhivara soetuseks (lasteaia mänguväljak ja voodid) saadi 22 158 eurot toetust, põhivara soetati 57 409 euro väärtuses ning laenude intressimakseteks kulus 9 886 tuhat eurot. 2014 eelarve täitmine oli ülejäägis, st eelarve tuleml oli positiivne 78 147 euroga. Finantseerimistegevus kokku oli 75 047 eurot, tasuti laenutagasmakseid 75 047 euro ulatuses. Likviidsed vahendid suurenesid 2014 aastal 3 100 euro võrra (2013 aastal vähenesid 71 134 euro võrra).

Eelarve tegevusalade kuludest moodustasid suurima osa kulud haridusele (48%) ning spordile ja kultuurile (23%).



Eelarve täitmise aruanne on koostatud kassapõhisel printsiibil ning see ei ole konsolideerimata finantsaruannetega võrreldav. Esialgses eelarves kinnitati reservfondi suuruseks 13 000 eurot, eelarveaasta lõpuks oli reservfondist eraldatud 3 640 eurot (2 110 eurot eraldati haridusele ja kultuurile ning 1 530 eurot muudele tegevusaladele).

MAJANDUSAASTA ARUANDE ALLKIRI

Konsolideerimisgrupi majandusaasta aastaaruande on koostanud Aseri Vallavalitsus.

Aruande juurde kuulub sõltumatu vandeaudiitori aruanne ning Aseri Vallavalitsuse otsus aruande heakskiitmise kohta.

Arthur Seppern, vallavanem

19.06.2015

/allkirjastatud digitaalselt/

/allkirjastatud digitaalselt/
19.06.2015
Arthur Seppern
Vallavanem