

**Aseri valla 2013. aasta konsolideerimisgrupi  
majandusaasta aruanne**

Nimetus	Aseri Vallavalitsus
Registrikood	75004174
Aadress	Kesktänav 5, Aseri, Ida-Virumaa
Telefon	33 51 248
Faks	33 74 073
E-posti aadress	info@aserivv.ee
Interneti kodulehekülje aadress	www.aserivv.ee
Majandusaasta algus	01.01.2013
Majandusaasta lõpp	31.12.2013
Audiitor	Audiitorbüroo ELSS AS

## SISUKORD

<b>TEGEVUSARUANNE .....</b>	<b>4</b>
1.1 KONSOLIDEERIMISGRUPI STRUKTUUR.....	4
1.2 KONSOLIDEERIMISGRUPI TÄHTSAMAD FINANTSNÄITAJAD .....	5
1.3 ÜLEVAADE ÜLDISEST MAJANDUSKESKKONNAST .....	9
1.4 ÜLDINE ÜLEVAADE KONSOLIDEERIMISGRUPI PEAMISTEST ARENGUSUUNDADEST .....	10
1.5 ÜLEVAADE ARENGUKAVA TÄITMISEST .....	11
1.5.1 Üldised valitsussektori teenused .....	13
1.5.2 Majandus.....	13
1.5.3 Elamu- ja kommunaalmajandus.....	14
1.5.4 Vabaaeg, kultuur ja religioon.....	14
1.5.5 Haridus.....	18
1.5.6 Sotsiaalne kaitse.....	20
1.6 ÜLEVAADE VALITSEVA JA OLULISE MÕJU ALL OLEVA ÄRIÜHINGU KOHTA .....	21
<b>KONSOLIDEERIMISGRUPI RAAMATUPIDAMISE AASTAARUANNE .....</b>	<b>26</b>
BILANSS.....	26
KONSOLIDEERITUD TULEMIARUANNE .....	27
KONSOLIDEERITUD RAHAVOOGUDE ARUANNE.....	28
KONSOLIDEERITUD NETOVARA MUUTUSTE ARUANNE .....	29
EELARVE TÄITMISE ARUANNE .....	30
Lisa 1. Raamatupidamise aastaaruande koostamisel kasutatud arvestusmeetodid ja hindamisalused .....	31
Lisa 2. Raha ja selle ekvivalendid.....	37

Lisa 3.	Maksud, lõivud, trahvid .....	38
Lisa 4.	Muud nõuded ja ettemaksed.....	39
Lisa 5.	Osalus tütaretevõttes .....	39
Lisa 6.	Materiaalne põhivara.....	40
Lisa 7.	Muud kohustused ja saadud ettemaksed .....	42
Lisa 8.	Tingimuslikud kohustused .....	43
Lisa 9.	Laenukohustused.....	43
Lisa 10.	Saadud toetused.....	45
Lisa 11.	Tulud kaupade ja teenuste müügist .....	47
Lisa 12.	Muud tegevustulud.....	47
Lisa 13.	Antud toetused.....	48
Lisa 14.	Tööjõukulud .....	49
Lisa 15.	Muud tegevuskulud.....	49
Lisa 16.	Seotud osapooled.....	51
Lisa 17.	Bilansipäevajärgsed sündmused.....	52
Lisa 18.	Konsolideerimata finantsaruanded .....	53
Lisa 19.	Selgitused eelarve täitmise aruande kohta .....	55
<b>MAJANDUSAASTA ARUANDE ALLKIRI .....</b>		<b>57</b>

## TEGEVUSARUANNE

### 1.1 KONSOLIDEERIMISGRUPI STRUKTUUR

#### A. Konsolideeriv üksus Aseri Vallavalitsus (eurodes)

Allüksuse nimetus	Töötajate keskmine arv majandusaastal	Töötasude kogusumma majandusaastal
<b>Kokku Aseri vald</b>	<b>82</b>	<b>596 635</b>
Aseri Keskkool	37	281 270
Aseri Vallavalitsus	11	107 030
Aseri Lasteaed	11	65 810
Aseri Muusikakool	9	51 984
Aseri Vabaajakeskus	6	44 252
Aseri Rahvamaja	4	26 077
Valla Raamatukogud	4	20 212

#### B. Konsolideeritud üksus Aseri Kommunaal OÜ (eurodes)

Allüksuse nimetus	Aseri VV osaluse määr (%)	Töötajate keskmine arv majandusaastal	Töötasude kogusumma majandusaastal
Aseri Kommunaal OÜ	100	8	70 540

Aruandeaastal olulisi muutusi valla allasutuste struktuuris ja valitseva mõju all olevas üksuses Aseri Kommunaal OÜ-s ei toimunud.

## 1.2 KONSOLIDEERIMISGRUPI TÄHTSAMAD FINANTSNAITAJAD

### Konsolideerimisgrupi tähtsamad finantsnäitajad

(eurodes)

	2013	2012	2011	2010	2009
<b>Bilansi näitajad</b>					
Varad aasta lõpus	6 885 780	7 213 810	7 269 544	4 500 086	2 489 545
Kohustused aasta lõpus	989 272	1 133 772	4 673 642	2 185 500	439 343
Netovara aasta lõpus	5 896 508	6 080 038	2 595 902	2 314 586	2 050 202
<b>Tulemiaruaude näitajad</b>					
Tegevustulud	1 977 727	2 768 902	2 218 381	2 147 337	1 961 218
Tegevuskulud	-2 146 481	-2 077 495	-1 926 805	-1 883 264	-1 869 567
Tulem	-183 737	669 665	277 928	261 867	95 656
<b>Muud näitajad</b>					
Põhivarainvesteeringute maht	-55 815	-312 401	-883 569	-380 132	-59 949
Likviidsus *	1,15	1,11	0,37	0,41	0,77
Lühiajaline maksevõime **	1,66	1,63	1,09	1,13	1,34
Kohustuste osakaal varadest	0,14	0,16	0,64	0,49	0,18
Laenukohustuste osakaal varadest	0,11	0,12	0,10	0,07	0,03
<b>Piirmäärade täitmine arvestusüksuse konsolideeritud näitajate alusel</b>					
Põhitegevuse tulem ***	110 510	153 874	-	-	-
Netovõlakoormus ****	395 585	458 261	-	-	-
<b>Piirmäärade täitmine konsolideerimata näitajate alusel</b>					
Põhitegevuse tulem ***	79 970	84 234	-	-	-
Netovõlakoormus ****	371 841	394 054	-	-	-

\*Likviidsus – likviidsed varad/lühiajalised kohustused

\*\*Lühiajaline maksevõime – käibevara/lühiajalised kohustused

\*\*\*Põhitegevuse tulem – põhitegevuse tulude ja kulude vahe

\*\*\*\*Netovõlakoormus – KOFS §34 alusel arvestatud kohustuste ning KOFS §36 alusel arvestatud likviidsete varade vahe

Grupi bilansi maht seisuga 31.12.2013 oli 6,9 miljonit eurot (31.12.2012 7,2 miljonit eurot), vähenedes aastaga 5% (2012 aastal vähenes aastaga 1%). Bilansimahust moodustasid põhivarad

92% (2012. aastal 92%) ja käibevarad 8% (2012 aastal 8%), põhivara bilansiline väärtus oli aasta lõpu seisuga 6,4 miljonit eurot, vähenedes aastaga 0,2 miljonit eurot.

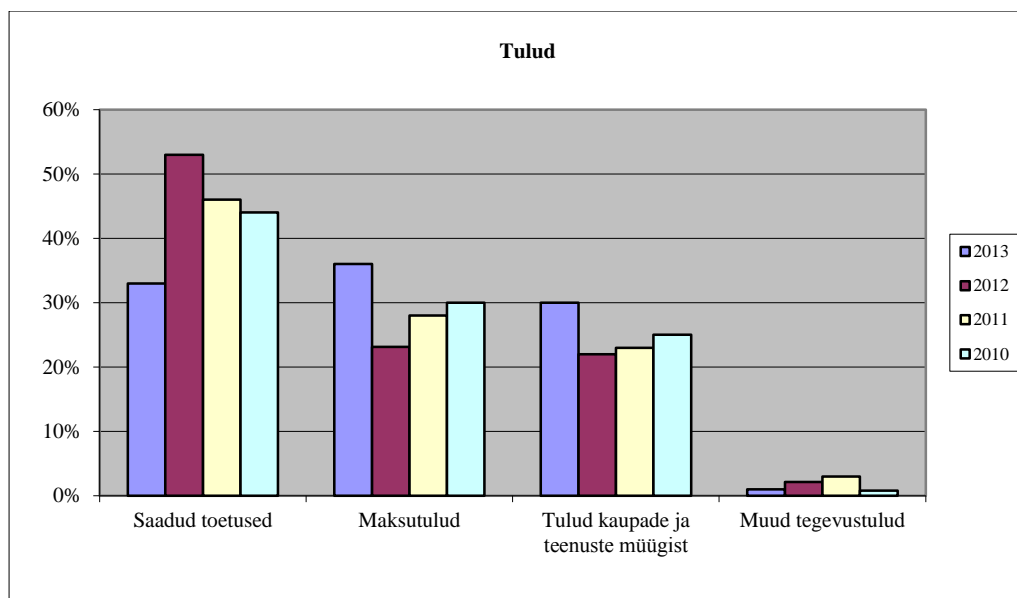
31.12.2013 seisuga oli grupi netovara 5,9 miljonit eurot (31.12.2012 seisuga 6,1 miljonit eurot), vähenedes aastaga 0,2 miljoni euro võrra ja moodustades bilansimahust 86% (2012. aastal 84%).

Sihtfinantseerimise kohustus kajastati 2012. aastal arvestuspõhimõtete muutmise tulemusena eelmiste perioodide jaotamata tulemina, mis mõjutas sihtfinantseerimise kohustuse vähenemist ja eelmiste perioodide tulemi suurenemist 2012. aastal 2,8 miljoni euro võrra. Eelmiste perioodide akumulieeritud tulem on 31.12.2013 seisuga 6 miljonit eurot, sh sihtfinantseerimisest saadud tulu 4 miljonit eurot millelt järgnevatel aastatel arvestatud põhivara amortisatsioon on 136 tuhat eurot aastas.

2013. aasta lõpus olid grupi lühiajaline maksevõime (käibevara/ lühiajalised kohustused) ja likviidsuse (likviidsed varad/ lühiajalised kohustused) finantssuhtarvud vastavalt 1,66 (2012. aastal 1,63) ja 1,15 (2012. aastal 1,15). Kohustuste osakaal on varadest 14% (2012. aastal 16%) sh laenukohustuste osakaal 11% (2012. aastal 12%).

Grupi tegevustulud olid 2013. aastal kokku 1,98 miljonit eurot (2012. aastal 2,77 miljonit eurot) vähenedes aastaga 791 tuhat eurot, tegevuskulud olid 2013. aastal kokku 2,15 miljonit eurot (2012. aastal 2,08 miljonit eurot), suurenedes aastaga 69 tuhande euro võrra. Grupp lõpetas majandusaasta 184 tuhande euro suuruse negatiivse tulemiga, mis on 854 tuhat eurot vähem kui eelneval aastal.

2013. aasta tegevustuludest moodustasid maksutulud 36% (2012. aastal 23%), toetused 33% (2012.aastal 53%), müüdud kaubad ja teenused 30% (2012. aastal 22%) ja muud tulud 1% (2012a. 2%). Maksutulud suurenesid võrreldes 2012. aastaga 11% 68 tuhat eurot, kuid vaatamata kasvule ei ole veel ületatud kriisieelset aega. Enim vähenesid saadud toetused 802 tuhat eurot seoses veeprojekti lõppemisega.

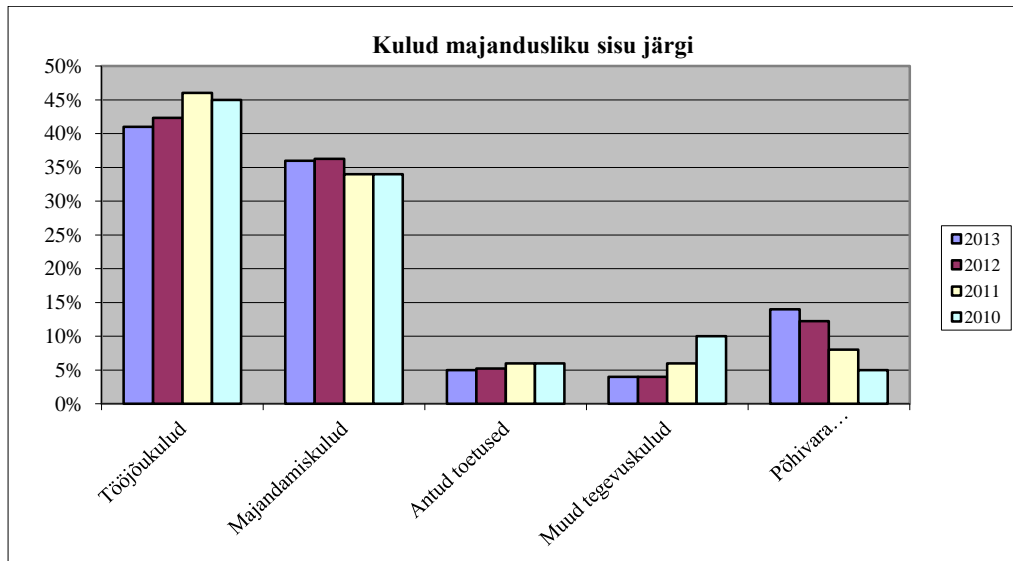


Põhitegevuse tulemi lubatav väärtus ei tohi aruandeaasta lõpu seisuga kahel järjestikul aastal olla väiksem kui null, 2013. aasta põhitegevuse tulemi väärtus on arvestusüksuse konsolideeritud näitajate alusel 111 tuhat eurot (2012. aastal 154 tuhat eurot), konsolideerimata näitajate alusel 80 tuhat eurot (2012. aastal 84 tuhat eurot).

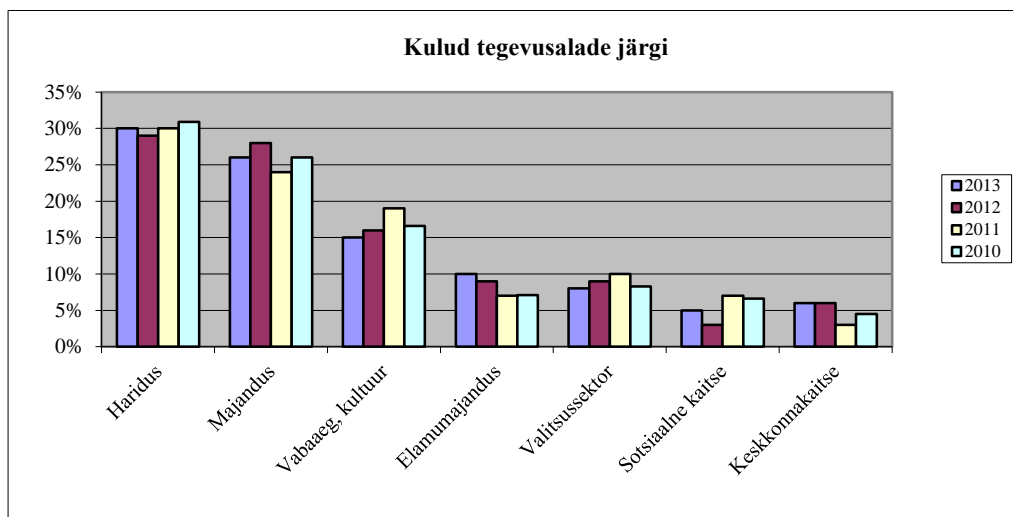
Netovõlakohustuste ülemmäär on põhitegevuse tulude kogusumma, kui see on väiksem kui 6-kordne põhitegevuse tulude ja kulude vahe, vastasel korral kas 6-kordne põhitegevuse tulude ja kulude vahe või 60% põhitegevuse tuludest olenevalt sellest, kumb neist on suurem. Konsolideerimisüksuse netovõlakoormuse ülemmäär on 60% põhitegevuse tuludest.

2013 aasta netovõlakoormus on arvestusüksuse konsolideeritud näitajate alusel 396 tuhat eurot (2012 aastal 458 tuhat eurot), konsolideerimata näitajate alusel 372 tuhat eurot (2012 aastal 394 tuhat eurot), lubatud ülemmäär vastavalt 1,175 miljonit eurot ja 856 tuhat eurot (2012 aastal 1,182 miljonit eurot ja 845 tuhat eurot).

2013. aasta tegevuskuludest moodustavad töjõukulud 41% (2012. aastal 42%), majanduskulud 36% (2012. aastal 36%) antud toetused 5% ning muud kulud 4% (2012. aastal vastavalt 5% ja 4%) ja põhivara amortisatsioon 14% (2012. aastal 12%). Grupi põhivara amortisatsioonikulud suurenesid 39 tuhande euro võrra (2012. aastal suurenesid 97 tuhande euro võrra), muud tegevuskulud suurenesid 30 tuhande euro võrra (2012. aastal suurenesid 53 tuhande euro võrra), sh töjõukulud suurenesid 9 tuhande euro võrra (2012. aastal suurenesid 17 tuhande euro võrra).



2013. aasta suuremad kulud tegevusalade järgi moodustasid aruandeaastal haridusele 30% (2012. aastal 29%) ja majandusele 26% (2012. aastal 28%), kulutused vaba aja ja kultuurile olid kokku 15% (2012. aastal 16%) tegevusalade kuludest. Elamu- ja kommunaalmajanduse ja valitsussektori kulud moodustasid vastavalt 10% ja 8% (2012. aastal mõlemad 9%), keskkonnakaitse 6% (2012. aastal 6%) ja sotsiaalne kaitse 5% (2012. aastal 3%) grupi kuludest tegevusalade lõikes.





### 1.3 ÜLEVAADE ÜLDISEST MAJANDUSKESKKONNAST

Eesti majandus kasvas 2013.aastal varasema aastaga võrreldes 0,8% (2012.aastal 3,2%), mis on viimase nelja aasta väikseim tõus. Kui I kvartalis suurenes Eesti sisemajanduse koguprodukt (SKP) võrreldes 2012 aasta sama perioodiga 1,3%, siis IV kvartalis 0,3%.

Olulise panuse SKP kasvu andis kaubanduse tegevusala kasv. Kui aasta esimeses kolmes kvartalis toimus see peamiselt hulgikaubanduse lisandväärtuse kasvu tõttu, siis IV kvartalis oli suurim mõjutaja jaekaubanduse lisandväärtuse suurenemine. Lisaks panustasid SKP kasvu enim töötleva tööstuse (suurenes toodangu ekspordi kasv ja müük kodumaisele turule) ning info ja side tegevusalad.

2013. aasta kvartalites pidurdas majanduskasvu enim veonduse ja laonduse tegevusala lisandväärtuse vähenemine. Kui aasta esimeses kvartalis põhjustas seda maismaaveonduse tegevusala lisandväärtuse kahanemine, siis ülejäänud kolmes kvartalis laondus ja veondust abistavate tegevusalade lisandväärtuse vähenemine. SKP kasvu pidurdasid veel ehitus ning kutse-, teadus- ja tehnikaalane tegevus. Kuigi ehitusmahud kohalikul ehitusturul suurenesid 2%, kahanes ehituse lisandväärtus eelkõige hooneehituse vähenemise tõttu. (Statistikaamet, Sisemajanduse koguprodukt, IV kvartal 2013).

Tarbijahinnaindeks tõusis 2013.aastal 2,8% (2012. aastal 3,9%). Tarbijahinnaindeksi aastamuutuse suurim mõjutaja oli elektri 28,7%-line kallinemine, mis andis kogutõusust kaks kolmandikku. Suuremat mõju avaldasid veel toidu 4,9%-line kallinemine ja transpordi 3,5%-line odavnemine. Viimase viieteistkümne aasta jooksul on tarbijahinnaindeksi aastamuutus olnud alla 3% kahel korral -2009 ja 2003 aastal. (Statistikaamet, Tarbijahinnaindeks, 2013).

Statistikaameti andmetel oli töötuid 2013 aasta IV kvartalis 59 000 ja töötuse määr 8,7% (2012. aasta IV kvartalis 69 000 ja töötuse määr 10%). Kuigi aastakeskmise tööpuudus 2013. aastal oli 8,6% ja vähenes aastaga 1,4%, on tööpuuduse vähenemine alates 2011. aastast aeglustunud.

Oluliselt vähenes pikaajaliste töötute arv. Aasta või kauem tööd otsinuid ehk pikaajalisi töötuid oli 2013. aastal 26 000 (2012. aastal 38 000), mis on 11 000 võrra vähem kui aasta varem.

Tööga hõivatute hinnanguline arv oli 2013.aasta IV kvartalis 621 000 (2012. aasta IV kvartalis 627 000), mis on 6 000 ehk 1,3% enam kui aasta varem samas kvartalis. Tööhõive kasvu mõjutas kõige rohkem majutuse ja toitlustuse, kutse-, teadus- ja tehnikaalaste tegevuste, kaubanduse ja kultuuri tegevusaladel hõivatute arvu suurenemine.

Varem hõive kasvu vedanud töötlevas tööstuses ja ehituses 2012. aastal hõivatute arv pisut vähenes. Tööhõive kasvas 2013. aastal nii töötuse kui ka majanduslikult mitteaktiivsete (õppijad, pensionärid, kodused, heitunud jt) vähenemise arvelt. (Statistikaamet, Tööhõive ja töötus, IV kvartal 2013).

Statistikaameti andmete põhjal oli keskmine brutokuupalk 2013. aasta IV kvartalis 986 eurot (2012. aastal 916 eurot), 2013. aasta neljanda kvartaliga võrreldes tõusis keskmine brutokuupalk 7% (2012. aastal 5,6%) (Statistikaamet, Keskmine palk, IV kv 2013).

#### **1.4 ÜLDINE ÜLEVAADE KONSOLIDEERIMISGRUPI PEAMISTEST ARENGUSUUNDADEST**

Aseri valla pindala on 67,1 km<sup>2</sup> ning seisuga 01.01.2013.a. elas vallas 1 875 elanikku, mis on veidi üle 1 % kogu Ida-Virumaa elanikest. Aastal 2013 sündis Aseri vallas 18 ning suri 21 inimest. 01.01.2014.a. oli Aseri valla elanike arv 1 772, seega on aasta jooksul elanike arv vähenenud 100 elaniku võrra.

	<b>1.01.2014</b>	<b>1.01.2013</b>	<b>1.01.2012</b>
<b>Elanike arv kokku</b>	<b>1772</b>	<b>1875</b>	<b>1955</b>
lapsed alla 6 aastased	82	87	93
noored 7-18 aastased	173	181	184
tööealised 19-64 aastased	1051	1136	1210
vanurid üle 65 aastased	466	471	468

Tööealiste elanike arv moodustab kogu valla elanikkonnast 59% (2012. aastal 61%). Aruandeperioodil olid tööealistest elanikest 67% maksumaksjad (2012. aastal 59%). Kuigi vallaelanike arv on vähenenud, siis maksumaksjate arv on jäänud stabiilselt 670 elaniku juurde.

Enamus elanikke (1 374 so 77,5%) elab Aseri alevikus ning ülejäänud osa valla 8 külas, millest suurim on Rannu küla 154 elanikuga. Põhilised lahkumise põhjused on elukoha vahetus, õppima ja tööle asumine mõne teise omavalitsuse territooriumile (Tallinn) või välismaale (Soome Vabariik).

Aseri valda tuntakse peamiselt savitöötlejana ning Aseri valla suurim tööandja on olnud Wienerberger AS, kus töötas 2008 aasta alguse seisuga üle 200 töötaja. 2014. aastal töötas tehases ainult 88 inimest. Seega võrreldes 2008. aastaga on koondatud üle 100 inimese, mis on arvestatav miinus tulumaksu laekumisel vallaeelarvesse. Ettevõtlusaktiivsus on vallas suurem kui Ida-Virumaal, kuid jääb alla Eesti keskmisele. Enamuses ettevõtteid (ca 70) on väikeettevõtted ja füüsilisest isikust ettevõtjad. Praeguse raske majandusolukorraga on tegevuse lõpetanud mõned ettevõtted ja suurt lainet tegevuse lõpetamisel ei ole täheldanud. Ettevõtlus on küllaltki stabiilne, mis on hea näitaja.

Aseri valla tulevikueesmärk on muuta vald tasakaalustatud ettevõtlusstruktuuriga kõrge elukvaliteediga turvaliseks elukohaks ja hinnatud puhkepiirkonnaks, kus on multikultuurne kohalikku identiteeti ja kultuuripärandit väärtustav elanikkond.

## **1.5 ÜLEVAADE ARENGUKAVA TÄITMISEST**

Arengu planeerimise ja eelarve koostamise üks põhidokumente on valla arengukava. ASERI VALLA ARENGUKAVA aastateks 2008 – 2018 on kinnitatud vallavolikogu määrusega nr 47 26.02.2008.a. 2012. aastal jätkus vallaasutuste renoveerimine ning lõpetamisel olid mahukad EL projektid. Samuti pöörati suurt tähelepanu valla üldisele keskkonnavalisele seisukorrale, sealhulgas heakorrale.

### **2013. aasta põhilised investeeringud olid**

- Valla kruusateede korrastamine
- Löökaude remont
- Lumetõrje
- Aseri kaugküttepiirkonda jäävate vallale kuuluvate hoonete ja Aseri Kommunaal OÜ poolt hallatavate hoonete soojussõlmede rekonstrueerimine ja katlamaja automatiseerimine.
- Aseri Keskkooli hoonele 16 kaamerast ja salvestusseadmest koosneva videovalvesüsteemi paigaldamine.

- Siseministeeriumi juurde moodustatud regionaalsete investeringutoetuste programmi esitasime projekti: Aseri Lasteaia mänguväljaku ja sisseehitatud kappvoodite uuendamine, mis sai ka positiivse rahastamisotsuse summas 22 158 eurot.

#### **Osalemine ühisprojektides:**

- Aseri vald osaleb jätkuvalt MTÜ-s Virumaa Koostöökogu (VIKO) tegevuses koos Lüganuse, Sonda ja Rägavere vallaga. Koostamisel on uue rahastamisperioodi strateegia. Jätkuvalt on väljatöötamisel VIKO piirkonna turismiettevõtjaid ühendav kaubamärk „Virumaa süda“, et läbi ühisturunduse suurendada turismindusest teenitavat tulu.
- Kiviõli Regiooni Omavalitsuste Liidu (KROL) keskkonnaalane ühisprojekt “Ohtlike jäätmete kogumispunkti ehitamine Erra asulasse Sonda vallas” - kogumispunkti I etapp töötab edukalt ning lõpusirgel on jätkuprojekt vastuvõetavate jäätmete nimekirja suurendamiseks ning autokaalu muretsemiseks.
- SA Kiviõli Tervisekeskuse arendamine.
- Osalemine rahvusvahelises projektis “Ettevõtlik kool”.

#### **2014. aasta põhilised investeeringud**

- Aseri Lasteaia mänguväljaku ja sisseehitatud kappvoodite uuendamine projekti elluviimine;
- Aseri valla allasutuste arvutipargi uuendamine;
- Aseri Koolis e-kooli süsteemile üleviimiseks vajalike programmide ja arvutite soetamine;
- Aseri Kooli WC-de remont;
- Aseri Keskväljakul asuva bussipeatuse rekonstrueerimine, Rannu küla bussipeatuse rajamine;
- Aseri pargis asuvate pinkide ning aleviku jalakäijate sildade uuendamine ja remont;
- Valvekaamerate paigaldamine Keskväljaku ja Tehase tänav 23 piirkonda;
- Aseri Kommumaal OÜ-le kuuluvate soojatrasside rekonstrueerimise jätkamine.

Kuna eelnevatel aastatel tehtud tööd on mahult ja finantsiliselt suured, siis valla eelarve tagasihoidliku laekumise tõttu on omaosaluse leidmine veel teisteks projektideks probleemne. Investeeringute planeerimisel tuleb panna rõhku toetus- ja välisvahenditele.

### *1.5.1 Üldised valitsussektori teenused*

Vallavolikogu, vallavalitsus

Aseri vallavolikogus on 11 liiget, kellest on 3 naist ja 8 meest. Volikogu juures töötab 5 alalist komisjoni – arengu- ja majanduskomisjon, eelarvekomisjon, haridus-, kultuuri-ja spordikomisjon, sotsiaalkomisjon ning revisjonikomisjon.

Aseri vallavalitsuses töötab 10 teenistujat – vallavanem, vallasekretär, vallasekretäri abi, pearaamatupidaja, vanemraamatupidaja, maanõunik, sotsiaalnõunik, arvutispetsialist ja 2 avahoodustöötajat.

Vallavalitsus on 5 liikmeline, kuhu kuuluvad vallavanem, sotsiaalnõunik, maanõunik ja 2 liiget, kes ei tööta vallas.

### *1.5.2 Majandus*

Maakorraldus

Maanteetransport

Muu majandus

Aseri vallas on vallateid 30,8 km ja tänavaid 14,2 km. Asfaltkattega on tänavatest 7,9 km, ülejäänud on kruusakattega teed, mis vajavad pidevat hooldust ja parandamist. Kuigi Aseri asub Tallinn-Narva maantee läheduses, on ühistranspordi korraldus väga viletsas seisus. Erabussifirmad sulgevad vallale teatamata liine ning valla elanikud jäetakse sellega ilma ühistranspordi kasutamise võimalustest.

### *1.5.3 Elamu- ja kommunaalmajandus*

Tänavavalgustus

Muu elamu- ja kommunaalmajanduse kulud

Tänavavalgustus on renoveeritud EL vahenditest nii Aseri alevis kui ka Rannu külas, millega saavutati märkimisväärne kulude kokkuhoid.

Aseri valla territooriumil asub 38 kortermaja millest 18-s on loodud korteriühistud, 5 maja on müüdnud juriidilistele ja eraisikutele ning 15 haldab Aseri Kommunaal OÜ. Väga viletsas seisus on eraomanikele kuuluvad Aseri Kesktäna äärsed majad, kus omanikud ei ole majade korda tegemiseks midagi ette võtnud ja need rikuvad peatäna ilmet.

2010. aastal läks Aseri vald üle korraldatud jäätmeveole ning teenust hakkas osutama hanke võitja OÜ Ekovir, kes pakub teenust ka täna.

### *1.5.4 Vabaaeg, kultuur ja religioon*

Aseri Vabaaajakeskus

Aseri Vabaaajakeskuse eesmärgiks on spordi- ja tervislike eluviiside arenguks vajalike tingimuste loomine ning sporditegevuse arendamine Aseri vallas, tegeledes eelkõige sporditegevuse koordineerimisega nii noorte kui ka täiskasvanute hulgas.

Treenerid viivad läbi treeninguid -lauatennises, korvpallis, jalgpallis, võrkpallis, aeroobikas ja korraldavad spordivõistlusi – Aseri valla meistrivõistlusi, traditsioonilisi spordiüritusi, Eesti Meistrivõistlusi, Ida-Virumaa meistrivõistlusi jne.

Olulisemad tegevused 2013 aastal:

Suurematest üritustest viidi läbi Aseri Open 2013 lauatennises, Eesti võistkondlike meistrivõistlusi lauatennises, Ida-Virumaa meistrivõistlused lauatennises, Eesti Laste GP lauatennises, Eesti Rahvaliiga saaljalgpallis, Aseri tänavakorvpalliturniir.

Aseri valla meistrivõistlusi korraldati lauatennises, kalastamises ja korvpallis. Traditsioonilistest üritustest toimusid: Jüriööjooks, Aseri XV Savijooks- kus osalesid paljud vabariigi tugevamad jooksjad, populaarne on ka kepikõnd, mida eriliselt hinnatakse looduslikult

väga huvitava ja mitmekesise raja poolest. Korraldati Aseri XVI Suvemängud, mis on iga aastaga kogunud populaarsust ning Vello Kõrveku mälestusvõistlust korvpallis.

Kokku osales Aseri Vabaajakeskuse poolt korraldatud üritustel 2 723 (2012 aastal 2 685) sportlast.

Kõige kõrgemaid sportlikke saavutusi on lauatennisistidel. Aruandeaastal saavutas lauatennisenaiskond Eesti meistrivõistlustel II koha. Tatjana Tšistjakova tuli kolmekümnendat korda Eesti meistriks. Eesti koondisse kuuluvad noorsportlastest Reelica Hanson, Nikita Konsa ja Kristina Andrejeva. Auhinnalistele kohtadele tulid veel Stella-Marii Hanson, Nadarian Berija ja Martin Penek. Lauatennisistid osalesid aasta jooksul 36 võistlusel.

Aseri sportlased osalesid nii maakondlikel kui ka vabariiklikel rahvaspordiüritustel – mäkkejooksu võistlustel, Jõhvi Rahvajooksul, Püssi seeriajooksul, Alutaguse kolmiküritusel, Tallinna rahvajooksudel, Rakvere Ööjooksul ja Narva Energiajooksul.

#### Aseri Muusikakool

Muusikakool on Aseri vallas ainuke huvikool, kus on võimalik omandada muusikalist algharidust ja diferentseeritud muusikaõpet. Aseri Muusikakooli kollektiivi eesmärgiks on olla avatud, lapsesõbralik ja teadmisi andev huvikool, kus on mitmekesised võimalused loominguks ja arenguks. Aseri Muusikakool on oma tegevuse ja võimalustega sarnane teiste väike-muusikakoolidega Eestis.

Valla kultuurielus on muusikakool üks põhitalasid. Kooli õpetajad ja õpilased on eestvedajateks ja ka aktiivsed osalejad valla kultuurielus: õpetajad ja õpilased osalevad isetegevusringides rahvamajas ja ka üldhariduskoolis.

Muusikakooli õpilased võtsid 2013.aastal osa üliiriigilistest ja regionaalsetest konkurssidest ja festivalidest -talvemuusikapäev Tapa Muusikakoolis, regionaalne rahvamuusika festival Sillamäe Muusikakoolis, etüüdiralli klaveriõpilastele, akordionimuusika festival Narva-Jõesuu Muusikakoolis.

Muusikakool on kohaliku kultuurielu edendaja:

- esinemised keskkoolis, vabaajakeskuses, küla raamatukogus;
- muusikakooli kontserdid asula rahvale.

Kontsertide peamiseks eesmärgiks on tagada kooli õpilastele ja õpetajatele esinemispraktika ja pakkuda muusikalisi elamusi vallaelanikele.

Muusikakooli eesmärgid:

- püsida areneva koolina;
- anda lastele üldine muusikaalne haridus ja praktilised pillimängu ning laulu oskused;
- koosmängu oskused -orkester, ansambel jm vormid;
- süvamuusikat mõistva ja hindava inimese kasvatamine – haritud kuulaja kasvatamine;
- valmistada võimekamad õpilased ette kesk- ja kõrgõppeasutustesse;
- diferentseeritud õpe – kõik õpilased saavad eeldustekohase võimaluse õppida;
- Aseri Muusikakoolis on võimalik õppida põhipillina- klaverit, akordioni, nuppakordioni, bajaani, plokkflööti, kitarrit ja lisapillina- mandoliini, balalaikat, trumme, kannelt , kontrabassi;
- jätkuvalt arendada kontserttegevust;
- edendada kohalikku kultuurielu.

2013. aastal õppis muusikakoolis 42 õpilast ja neid õpetas 6 õpetajat (2012 aastal vastavalt 46 õpilast ja 7 õpetajat).

Kooli juures töötasid mudilaste muusikaringid, mille tööst võttis osa 16 koolieelset Aseri last.

Raamatukogud

Aseri vallal on kaks raamatukogu - Aseris ja Rannul.

Raamatukogude eesmärgiks on tagada Aseri valla elanikele vaba ja piiramatult juurdepääs informatsioonile, teadmistele, kultuurile ning toetada kirjanduse ja kunsti harrastusi läbi lugejale vajaliku kirjanduse.

Olulisemad tegevused 2013 aastal:

- kogude komplekteerimine, teavikute hankimine, vastuvõtmine, arvestamine, kustutamine, töötlemine ja kataloogimine;
- lugejate registreerimine ja arvestus;

*/allkirjastatud digitaalselt/*

08.05.2014

Koit Oras

Vallavanem



- kojulaenus, kohalkasutus ja külastus;
- teatme- ja teabeteenindus;
- raamatunäituste korraldamine;
- kirjanike juubelite tähistamised

2013 aastal vähenesid nii lugejate arv, külastatavus ja ka laenutused.

Aseri valla raamatukogude kasutamine	2013	2012	2011
Lugejad	493	496	548
Külastused	5 431	5 721	6 069
Laenus	13 568	14 221	15 101

Eelarvevahendid raamatute soetamiseks on eelnevate aastatega vähenenud, seetõttu tuleb raamatute komplekteerimine väga hoolikalt läbi mõelda, pidades silmas ka lugejate soove.

#### Aseri Rahvamaja

Rahvamaja põhieesmärk on kultuuriürituste korraldamine. Pakkuda igas vanuses ja erinevate huvidega Aseri valla elanikele saada osa võimalikult mitmesugustest üritustest. Korraldatakse üritusi rahvamajas ja ka kogu vallas. Populaarsust on kogunud Rahvamaja rentimine erinevateks üritusteks ja pidudeks.

Olulisemad tegevused 2013 aastal:

- Vallapäev
- Aseri minimissi ja minimisteri konkurss-valimised
- Aseri Orkestri kontsert
- I Advendile pühendatud kontsert
- Aseri rahvamaja 35 juubel
- Ida-Virumaa puhkpillimuusikapäev
- Aseri Rannaparty

Traditsioonilised üritused – vallapäevad, Vabariigi aastapäeva kontserdid, I Advendi tähistamine keskses, jõuluürituste, vastlate, jaanipäeva ja aastavahetuse Disco läbiviimine, puhkpilli kevadkontsert tuntud lauljatega, pereõhtute läbiviimine, kooli algusele pühendatud teabepäeva läbiviimine, taidlejate hooaja alguse tähistamine, näiteringi etenduste ettekandmine, Tallinna tantsukoolilaste suvelaager, tsirkuse etendus, erinevate kontsertide korraldamine, väljasõidud teatritesse, vabaõhuetendustele ja kontsertidele.

Rahvamajas tegutseb mitmeid ringe, millest võtab osa 155 inimest.

### *1.5.5 Haridus*

#### Aseri Lasteaed

Lasteaia õppe- ja kasvatustegevuse üldeesmärk on toetada laste kehalist, vaimset ja sotsiaalset, kõlblist ja esteetilist arengut, kujundades eeldused igapäevaeluga toimetulekuks ja koolis õppimiseks. Õppe- ja kasvatustegevusi kavandades ja planeerides arvestame laste eripära: võimeid, keele- ja kultuuritausta, vanust, sugu, tervise seisundit jms. Lasteaia töökeel on eesti keel. Vene keelt kõnelevaid lapsi toetab eesti keele õpetaja ja oma rühma pedagoogid. Laste arengut toetavad logopeed ja muusikaõpetaja. Lasteaed töötab 2009. aastal kinnitatud õppekava alusel. 2013 õppeaasta alguse seisuga oli lasteaia 53 last.

Peale õppetöö ja kasvatustegevuse toimuvad lasteaia ka peod, teemapäevad ja ühisüritused. Tähistatakse olulisemaid kalendritähtpäevi (isadepäev, kadripäev, jõulud, sõbrapäev, vastlad, emadepäev jm), traditsioonilised pereüritused on “Tere Sügis”, jõululaada organiseerimine, sellest õppeaastast lisandus uus traditsioon “Teeme sporti” ehk ühine spordipäev lapsevanemate ja lastega. Traditsiooniks on ka märtsikuus teatrikuu tähistamine.

2013 aasta suvel rajati, laste turvalisuse suurendamiseks, lasteaia territooriumi ümber aed. Aed sai võimalikuks tänu sponsoritele. Sügisel esitati EAS-le projekt “Aseri Lasteaia mänguväljaku ja sisseehitatud kappvoodite uuendamine”, millele saadi rahastus summas 22 tuhat eurot.

#### Aseri Keskkool

Keskkooli tegevuse eesmärgiks on üldkeskhariduse andmine õpilastele ja tingimuste loomine hariduse omandamiseks. Aseri Vallavolikogu 28. märtsi otsusega nr 121 toimub Aseri Keskkooli ümberkorraldamine- ja alates 1.09.2012 gümnaasiumi osas uusi klasse ei avata.

2013. a eesmärkideks olid õpilaste õpijõudluse toetamiseks ja väljalangevuse ennetamiseks rakendatavate meetmete mõjususe, pedagoogide kvalifikatsioon, atesteerimine ja täiendkoolituse võimaldamine, mis olid ka riikliku järelevalve prioriteedid lõppenud õppeaastal. Alanud õppeaasta eesmärkideks on õpilase arengu toetamine, sh hariduslike erivajadustega õpilaste õppe korraldamine, turvalisuse tagamine, eestikeelse õppe korraldamine vene õppekeelega osakonnas. Andmete õigsuse tagamine EHIS-s. Teised õppe- ja kasvatustöökäsi püstitatud eesmärgid on jätkuvalt koolikohustuse täitmine, koolivägivalla ennetamine.

2012/2013 õppeaasta lõpul oli kooli nimekirjas 115 õpilast, gümnaasiumi lõpetas 3 õpilast, põhikooli lõpetas 17 õpilast.

Ainult hinnetega "5" lõpetasid klassi 16 õpilast, kellele anti kiituskiri "Väga hea õppimise eest". Hindele "4" ja "5" õppis 61 õpilast, kes said kooli kiituskirja.

Teiste omavalitsuste koolidesse käis Aseri vallast 25 õpilast, teistest omavalitsustest käis Aseri Keskkoolis 8 õpilast. Seoses õpilaste väikese arvuga klassides on moodustatud kaks liitklassi nii eesti kui vene osakonnas ja üks liitklass gümnaasiumi osas, eesti osakonnas puudus 6. ja 9. Klass ning vene osakonnas ei avatud esimest klassi.

Aseri Keskkoolis töötab 32 pedagoogi. Koolis õpetatakse võõrkeeltena saksa, inglise ja vene keelt ning riigikeelt. 1.-6. klassini rakendatakse pikapäevarühma tegevust 35 tunni ulatuses nädalas, töötavad ka mitmed huviringid –näitering, rütmika, lastekoor, mudilaskoor ja solistid. Jätkub vene gümnaasiumiastme eestikeelsele õppele ülemineku protsess, 60% ulatuses õpitakse eesti keeles. Põhikoolis õpetatakse vene osakonnas aineid eesti keeles järgmistes õppeainetes: inimeseõpetus, muusika, kunst, kehaline kasvatus, tööõpetus, ühiskonnaõpetus, mida HTM toetab lisaraha eraldamisega koolile.

Olulisemad tegevused 2013 aastal

Õppetöö mitmekesistamiseks toimusid mitmed ekskursioonid-õppesõidud, osaleti mitmetel piirkondlikel olümpiaadidel, konkurssidel ja võistlustel. Toimusid traditsioonilised üritused: sõbrapäev, emakeelepäev, Jüripäev, emadepäev, advendiaja ja jõulude tähistamine. Kooli võistkonnad osalesid ka valla, maakonna ja vabariiklikel spordivõistlustel. Suvel osalesid õpilased traditsioonilises Kiviõli regiooni koolide laagris Kauksis.

Jätkuvalt osaletakse Ettevõtliku kooli ja teistes projektides, Teater maale saadud projekti raames saadud rahaline sõidutoetus võimaldas ka vähekindlustatud perede lastel teatrietendusi külastada.

### 1.5.6 Sotsiaalne kaitse

Sotsiaalhoolekande peaesmärk on erivajadustega ja toimetulekuraskustega inimeste toetamine, probleemide ennetamine ja leevendamine sotsiaalteenuste ning materiaalse ja rahalise abi osutamise teel.

Aseris tegutseb perearstikeskus, kus töötab perearst ja tegutseb apteek. Lähim statsionaarne raviasutus on SA Kiviõli Tervisekeskus.

Aseri vallas on pensionäre kokku 832 (2012 aastal 821), kellest vanaduspensionäre on 594 (2012 aastal 587). Ülejäänud on kas töövõimetus- (215), toitjakaotus-(15) või rahvapensioni (8) saajad. Puudega inimesi on vallas 247, kellest lapsi on 16. Hoolekandeasutuses on 13 vanurit ja avahooldusel 20 inimest. Vallas töötab kaks avahooldajat, kellest üks teostab vanurite ja teine vaimse puuetega inimeste avahooldust. Aseri vallas Aseri alevikus tegutseb alates 1992. aastast MTÜ Lille Turvakodu, kus on 58 kohta. Turvakodu põhitegevuseks on vanurite ja puuetega inimeste ööpäevaringne hooldusteenus. Turvakodu koha maksumus ulatub 505-550 euronit kuus.

Aseri valla eelarvest makstavad toetused:

- sünnitoetus 160 eurot;
- matusetoetus 65 eurot;
- vähekindlustatud perede laste lasteaia- ja koolitoidu toetus;
- vähekindlustatud elanikele ühekordne sotsiaaltoetus kuni 38 eurot aastas;
- ravikindlustamata isikute ravitoetus;
- Tšernobõli avarii likvideerimisel osalenute toetus 38 eurot kvartalis;
- Gümnaasiumiõpilaste sõidutoetus 38 eurot 3 korda aastas.

Vald väljastab isikliku abivahendi kaardi proteeside, ortopeediliste ja muude abivahendite ostmiseks soodushinnaga. Töötutele ja vähekindlustatud peredele vormistatakse toimetulekutoetust. 2013 detsembri seisuga oli 43 töötut ning toimetulekutoetust vormistati 37 ja vajaduspõhist peretoetust 8 perele. Hooldajatoetust saab 10 sügava või raske puudega inimese hooldajat.

## 1.6 ÜLEVAADE VALITSEVA JA OLULISE MÕJU ALL OLEVA ÄRIÜHINGU KOHTA

Aseri Kommunaal OÜ

Aseri Kommunaal OÜ on 100% Aseri valla osalusega äriettevõtte, mida juhib põhikirja alusel kolme liikmeline juhatus. Aseri Kommunaal OÜ on loodud kommunaalteenuste osutamiseks Aseri valla elanikele.

*Aseri Kommunaal OÜ tegevusalad*

- soojuse tootmine, jaotamine ja müük;
- veevarustus-ja kanalisatsiooniteenused;
- elamute ja kommunikatsioonide haldamine;
- elamute ja rajatiste tehniline teenindamine ja hooldus;
- avariitööd elumajades ja rajatistes;
- sanitaartehniliste-ja remonttööde organiseerimine;
- katlamajade, soojussõlmede ja küttesüsteemide haldamine;
- heakorratööd Aseri vallas.

*Soojuse tootmine, jaotamine ja müük*

Aseri valla territooriumil on kehtestatud üks kaugkütte piirkond – Aseri alevik, mida teenindab kaks katlamaja. Aseri katlamaja (konteinerkatlamaja), võimsusega 3,28 MW ning koolimaja katlamaja, mis teenindab Aseri Keskkooli ja lasteaeda (paikneb samas hoones). Kooli katlamaja võimsus on 0,5 MW. Mõlemad katlamajad kasutavad kütusena maagaasi.

2010 – 2011 aastal renoveeriti Aseri aleviku kaugkütte peatrass 836 meetrit. Renoveerimist finantseeris SA Keskkonnainvesteeringute Keskus läbi Euroopa Regionaalfondi summas 176 tuhat eurot s.o. 50 % ja Aseri Kommunaal OÜ omafinantseering oli 176 tuhat eurot. 2011. aastal sõlmiti SEB Pank AS-iga laenuleping omaosaluse finantseerimiseks. Lepingu täitmise tagamiseks seati kommertspant (Aseri Kommunaal OÜ vallasvarale) summas 229 tuhat eurot. Renoveerimise tulemusel vähenesid trassikaod ning oluliselt on paranenud tarbijatele soojaenergia varustuskindlus.

2013 aastal tooteti soojusenergiat 8 487 MWh, müüdi tarbijatele 7 803 MWh ja ettevõtte omatarve (kontoriruumide küte) oli 22 MWh. Kaugkütte trassi soojakaoks kujunes 7,8 %.

*Veevarustus-ja kanalisatsiooniteenused*

*/allkirjastatud digitaalselt/*

08.05.2014

Koit Oras

Vallavanem

Aseri Kommunaal OÜ on Aseri valla vee-ettevõtjaks ja tema tegevuspiirkonnaks on Aseri reoveekogumisala (Keskonnaregister registrikood RKA0440116) seisuga 31.12.2013 reostuskoormusega üle 2000 inimekvivalendi.

2009 - 2012 aastal ehitati ja renoveeriti Aseri aleviku, Rannu ja Kõrtsialuse külade ühisveevärgi ja –kanalisatsioonirajatised:

- joogiveetorustik 12,8 km;
- kanalisatsioonitorustik 13,3 km;
- puurkaev-pumplad 3 tk;
- Rannu küla veetöötlusseadmed;
- Aseri joogiveetöötlusjaam;
- reoveepuhasti.

Ehitust finantseeris SA Keskonnainvesteeringute Keskus läbi EL Ühtekuuluvusfondi 3,4 miljonit eurot ja ettevõtte omanik, Aseri vald, kaasfinantseeris summas 605 tuhat eurot. Projekti elluviimisega täideti eesmärk tagada kõigile reoveekogumisala tiheasustusala elanikele võimalus liituda nii ühisveevärgi kui -kanalisatsiooniga.

2013. aasta alguse seisuga on Aseri vallas 2 toimivat veetöötlusjaama, mis võimaldavad valla ühisveevärgi lõpptarbijaid varustada täielikult kvaliteetse joogiveega.

Töötlusjärgse joogivee kvaliteeti lõpptarbija juures mõõdetakse Aseri reoveekogumisalal mitmetes kohtades. Järgnev tabel kirjeldab veekvaliteedi mõõtmisi lõpptarbijate juures nende näitajate osas, mille kontsentratsioon puurkaevudest võetavas toorvees ületas joogivee kvaliteedile kehtestatud piirmäärasid.

Vee kvaliteedinäitajad keemiliste ühendite osas:

Proovivõtu objekt	Proovivõtu kuupäev	Üldraud (piirväärtus 200 µg/l)	Mangaan (piirväärtus 50 µg/l)	Oksüdeeritavus (piirväärtus 5,0)	Ammoonium (piirväärtus 50 µg/l)
Aseri Keskkool, Kooli 2	24.09.2013	<100	<30	ei mõõdetud	0,18
MTÜ Lille Turvakodu	06.06.2013	<100	38,8	0,72	0,22
Rannu, Vahtra 7-3	28.03.2013	199	46,3	ei mõõdetud	ei mõõdetud

Projekti tulemusena vähenesid vee- ja kanalisatsioonitorustike lekked ja ummistused. Reovee pinnasesse imbumise takistamisega on tagatud ohu vähendamine kaitsmata või nõrgalt kaitstud põhjaveele.

Infiltratsiooni vähenemisega on kahanenud reoveepuhasti opereerimise kulud (sh energiakulu). Reoveepuhasti rekonstrueerimisest tulenevalt paranesid väljundnäitajad üldläämmastiku, üldfosfori, heljumi ja vee biokeemilise hapnikutarbe osas.

Aseri reoveepuhasti reoveepuhastuse väljundnäitajad on järgmised:

<b>Saasteainete kontsentratsioon Aseri reoveepuhastist väljuvas vees 2013.a.</b>	
Üldfosfor (Püld, mg/l)	0,37
Hõljuvained (HA, mg/l)	8,40
Üldläämmastik (Nüld, mg/l)	16,00
Biokeemiline hapnikutarve (BHT7, mg/l O2)	3,80
Keemiline hapnikutarve (mg/l O2/l)	48,00

2013. aastal moodustas Aseri Kommunaal OÜ müügitulu 678 tuhat eurot, vähenes aastaga 2,35%. Seoses kortermajades ja vallale kuuluvates hoonetes soojussõlmede renoveerimisega ja 2013 aasta sooja sügisega toodeti ning müüdi oluliselt vähem soojusenergiat.

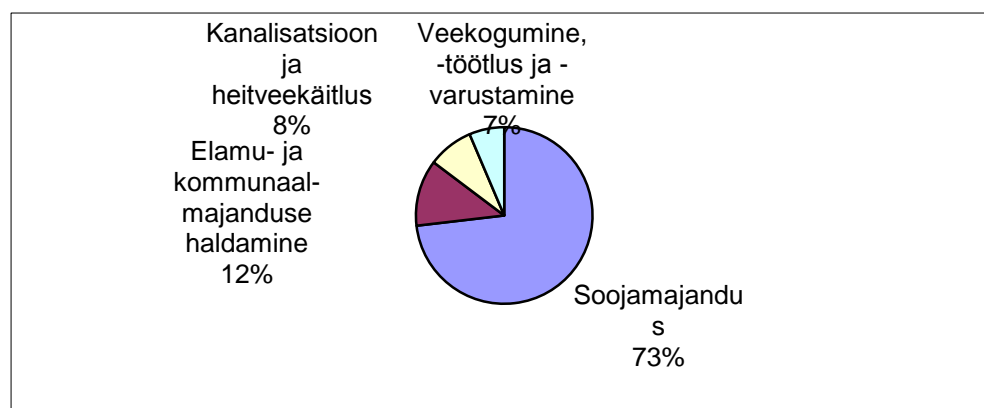
### Müügitulu jaotus 2013. aastal

35301 Auru ja konditsioneeritud õhuga varustamine (soojamajandus)

68321 Hoonete ja üürimajade haldus (elamu- ja kommunaalmajanduse haldamine)

37001 Kanalisatsioon ja heitveekäitlus

36001 Veekogumine, -töötlus ja -varustus



2013. aastal laekus seoses ühisveevärgi- ja kanalisatsioonirajatiste renoveerimise projektiga Aseri Vallavalitsuselt kaasfinantseerimise summa 19 tuhat eurot, mis kajastati aruandeperioodi tuluna.

Kulud kaupadele, materjalidele ja teenustele suurenesid aastaga 14 tuhat eurot s.o. 3 % ja palgakulud vähenesid 9 tuhande euro võrra s.o. vähenes 12,3 %. Koostati Ühisveevärgi ja -kanalisatsiooni arengukava aastateks 2013-2025 maksumusega 3 tuhat eurot.

Aruandeperioodil tunnistati ebatõenäoliselt laekuvateks nõueteks 13 tuhat eurot.

Aruandeaasta kasum sihtfinantseerimise netomeetodi korral oli 10 tuhat eurot.

### **2013. aasta põhilised investeeringud olid**

- Renoveeriti kaugküttetrassi lõik Kooli 5 – Kooli 8 kokku 187 meetrit summas 20 727 eurot. Renoveerimistöid teostati oma jõududega ja aruandeaastal kapitaliseeriti tööjõukulud summas 8 tuhat eurot;
- Aleviku katlamajja paigaldati seadmete automaatika, valve- ja teavitussüsteem summas 5 tuhat eurot;
- 2013 aasta lõpul telliti projekteerimisfirmalt veel renoveerimata kaugküttetrasside renoveerimisprojekt.

### **2014. aasta põhilised investeeringud**

- Korterühistute loomise algatamine Aseri Kommunaal OÜ hallatavates kortermajades;
- Kaugküttetrassi renoveerimise jätkamine.

### **Peamised suhtarvud 2012-2013.a.**

<b><u>Lähteandmed (Eurodes)</u></b>	<b>31.12.2013</b>	<b>31.12.2012</b>
Käibevara	228318	253728
Lühiajalised kohustused	127597	155396
Raha	113816	93304
Koguvõlgnevus ehk kohustused	247553	292956
Varad	4449784	4609917
Ettemaksed (nõuetena)	500	676
Omakapital	4202231	4316961
<b><u>Lähteandmed (Eurodes)</u></b>	<b>2013</b>	<b>2012</b>
Müügitulu	678258	694612
Aruandeperioodi kasum (kahjum)	-114730	912179



Finantssuhtarv	Valem	2013	2012
----------------	-------	------	------

**Lühiajalise maksevõime suhtarvud ehk likviidsuse suhtarvud**

Puhas käibekapital ehk töökapital	Käibevara-Lühiajalised kohustused (eurodes)	100 721	98 332
Lühiajalise võlgnevuse kattekordaja	Käibevara / Lühiajalised kohustused (kordades)	1,79	1,63
Maksevõime kordaja	Käibevara - Varud - Ettemaksed / Lühiajalised kohustused (kordades)	1,79	1,63

**Pikaajalise maksevõime suhtarvud ehk kapitali struktuuri suhtarvud**

Võlakordaja	(Koguvõlgnevus / Varad)*100 (%)	5,56	6,35
Soliidsuskordaja	(Omakapital / Varad) * 100 (%)	94,44	93,65

**Tegevustulemuse (toimimise) suhtarvud ehk esmase efektiivsuse suhtarvud**

Koguvarade käibekordaja ehk varade kasutamise efektiivsus	Müügitulu / Keskmised varad (kordades)	0,15	0,15
---	--	------	------

**Rentaabluse suhtarvud**

Käibe netorentaablus ehk -marginaal	(Aruandeaasta kasum / Müügitulu)*100 (%)	-16,92	131,32
Koguvara puhasrentaablus ehk vara tootlikus (ROA)	(Aruandeaasta kasum/Keskmised varad) * 100 (%)	-2,53	19,88
Omakapitali rentaablus ehk omakapitali tootlus (ROE)	(Aruandeaasta kasum/Keskmine omakapital) * 100 (%)	-2,69	40,27

## KONSOLIDEERIMISGRUPI RAAMATUPIDAMISE AASTAARUANNE

### BILANSS

(eurodes)

	Lisa	31.12.2013	31.12.2012
<b>Varad</b>		<b>6 885 780</b>	<b>7 213 810</b>
<b>Käibevara</b>		<b>531 926</b>	<b>617 734</b>
Raha	2	368 360	418 982
Maksu-, lõivu- ja trahvinõuded	3	66 801	65 536
Muud nõuded ja ettemaksed	4	96 765	133 216
<b>Põhivara</b>		<b>6 353 854</b>	<b>6 596 076</b>
Nõuded ja ettemaksed	3	122	103
Materiaalne põhivara	6	6 353 732	6 595 973
<b>Kohustused ja netovara</b>		<b>6 885 780</b>	<b>7 213 810</b>
<b>Kohustused</b>		<b>989 272</b>	<b>1 133 772</b>
<b>Lühiajalised kohustused</b>		<b>320 136</b>	<b>378 869</b>
Võlad tarnijatele		87 255	106 358
Võlad töövõtjatele		85 741	89 324
Muud kohustused ja saadud ettemaksed	7	54 490	60 846
Laenukohustused	9	92 650	122 341
<b>Pikaajalised kohustused</b>		<b>669 136</b>	<b>754 903</b>
Laenukohustused	9	669 136	754 903
<b>Netovara</b>		<b>5 896 508</b>	<b>6 080 038</b>
Eelmiste perioodide akumulieeritud tulem		6 080 245	5 410 373
Aruandeaasta tulem		-183 737	669 665

/allkirjastatud digitaalselt/

08.05.2014

Koit Oras

Vallavanem

## KONSOLIDEERITUD TULEMIARUANNE

(eurodes)

	<b>Lisa</b>	<b>2013</b>	<b>2012</b>
<b>Tegevustulud</b>		<b>1 977 725</b>	<b>2 768 902</b>
Maksutulud	3	708 650	641 119
Tulud kaupade ja teenuste müügist	11	601 820	620 424
Saadud toetused	10	645 525	1 448 014
Muud tegevustulud	12	21 730	59 345
<b>Tegevuskulud</b>		<b>-2 146 480</b>	<b>-2 077 495</b>
Antud toetused	13	-105 448	-108 401
Tööjõukulud	14	-887 071	-877 890
Muud tegevuskulud	15	-861 211	-837 010
Põhivara amortisatsioon ja ümberhindlus	6	-292 750	-254 194
<b>Tegevustulem</b>		<b>-168 755</b>	<b>691 407</b>
<b>Finantstulud ja -kulud</b>		<b>-14 982</b>	<b>-21 742</b>
Intressikulu	9	-15 213	-22 128
Tulu hoiustelt ja väärtpaberitelt	2	231	386
<b>Aruandeaasta tulem</b>		<b>-183 737</b>	<b>669 665</b>

*/allkirjastatud digitaalselt/*

08.05.2014

Koit Oras

Vallavanem

## KONSOLIDEERITUD RAHAVOOGUDE ARUANNE

(eurodes)

<b>Rahavood põhitegevusest</b>	<b>Lisa</b>	<b>2013</b>	<b>2012</b>
Tegevustulem		-168 755	691 407
Korrigeerimised:			
Põhivara amortisatsioon ja ümberhindlus	6	292 750	254 194
Kasum/ kahjum põhivara müügist	12	-9 639	-10 124
Kasum/kahjum muust põhivaratehingust	12	0	-12 805
Sihtfinantseerimine põhivara soetuseks (tulu)	10	-8 748	-789 525
Käibemaksukulu põhivara soetuselt	15	4 902	7 923
<b>Korrigeeritud tegevustulem</b>		<b>110 510</b>	<b>141 070</b>
Põhitegevusega seotud käibevara netomuutus		35 167	65 019
Põhitegevusega seotud kohustuste netomuutus		-28 524	-132 547
<b>Kokku rahavood põhitegevusest</b>		<b>117 153</b>	<b>73 542</b>
<b>Rahavood investeerimistegevusest</b>			
Tasutud materiaalse põhivara eest	6	-55 815	-312 641
Laekunud materiaalse põhivara müügist	6	10 250	16 837
Laekunud intresse ja muid finantstulusid	2,4	234	462
Laekunud sihtfinantseerimine põhivara soetuseks	10	8 748	44 763
<b>Kokku rahavood investeerimistegevusest</b>		<b>-36 583</b>	<b>-250 579</b>
<b>Rahavood finantseerimistegevusest</b>			
Laekunud saadud laene	9	87 312	235 763
Tagasi makstud saadud laene	9	-200 422	-63 020
Tagasi makstud kapitalirendikohustused	9	-2 346	-3 423
Tasutud intresse ja muid finantskulusid	7,9	-15 736	-21 707
<b>Kokku rahavood finantseerimistegevusest</b>		<b>-131 192</b>	<b>147 613</b>
<b>Rahavood kokku</b>		<b>-50 622</b>	<b>-29 424</b>
<b>Raha ja selle ekvivalendid perioodi algul</b>	2	<b>418 982</b>	<b>448 406</b>
<b>Raha ja selle ekvivalendid perioodi lõpul</b>	2	<b>368 360</b>	<b>418 982</b>
Raha ja selle ekvivalentide muutus		-50 622	-29 424

/allkirjastatud digitaalselt/

08.05.2014

Koit Oras

Vallavanem

## KONSOLIDEERITUD NETOVARA MUUTUSTE ARUANNE

(eurodes)

	<b>Lisa</b>	<b>Akumuleeritud tulem</b>
<b>Saldo 31.12.2011</b>		<b>2 595 902</b>
Sihtfinantseerimise arvestuspõhimõtete muutus		2 816 157
Põhivara ümberhindlus	6	-1 686
Aruandeaasta tulem		669 665
<b>Saldo 31.12.2012</b>		<b>6 080 038</b>
Põhivara ümberhindlus	6	207
Aruandeaasta tulem		-183 737
<b>Saldo 31.12.2013</b>		<b>5 896 508</b>

**EELARVE TÄITMISE ARUANNE**  
(eurodes)

Eelarve klassifikaatori tunnus	Eelarveklassifikaatori nimetus	2013 Eesialgne eelarve	2013 Lõplik eelarve	2013 Eelarve täitmine
<b>PÕHITEGEVUSE TULUD KOKKU</b>		<b>1 365 978</b>	<b>1 391 820</b>	<b>1 396 962</b>
30	<b>Maksutulud</b>	<b>683 200</b>	<b>689 739</b>	<b>705 680</b>
3000	Füüsilise isiku tulumaks	660 200	666 739	682 890
3030	Maamaks	23 000	23 000	22 790
32	<b>Tulud kaupade ja teenuste müügist</b>	<b>44 485</b>	<b>44 485</b>	<b>41 698</b>
3500, 352	<b>Saadavad toetused tegevuskuludeks</b>	<b>620 793</b>	<b>634 752</b>	<b>637 737</b>
352.00.17.1	Tasandusfond (lg 1)	272 257	272 257	272 257
352.00.17.2	Toetusfond (lg 2)	279 571	287 240	287 240
3500, 352	Muud saadud toetused tegevuskuludeks	68 965	75 255	78 240
3825, 388	<b>Muud tegevustulud</b>	<b>17 500</b>	<b>22 844</b>	<b>11 847</b>
382500-382520	Sh kaevandamisõiguse tasu	5 000	5 000	4 530
382540	Sh laekumine vee erikasutusest	6 000	6 000	4 435
3882	Sh saastetasud ja keskkonnale tekitatud kahju hüvitis	1 500	1 500	1 813
3880, 3888	Sh muud eelpool nimetatata muud tegevustulud	5 000	10 344	1 069
<b>PÕHITEGEVUSE KULUD KOKKU</b>		<b>1 365 953</b>	<b>1 425 171</b>	<b>1 330 829</b>
40, 41, 4500, 452	<b>Antavad toetused tegevuskuludeks</b>	<b>120 897</b>	<b>132 141</b>	<b>106 326</b>
40	Subsiidiumid ettevõtlusega tegelevatele isikutele	2 700	0	0
413	Sotsiaalabitoadetused ja muud toetused füüsilistele isikutele	99 206	104 470	87 633
4500	Sihtotstarbelised toetused tegevuskuludeks	1 000	9 020	4 690
452	Mittesihtotstarbelised toetused	17 991	18 651	14 003
<b>Muud tegevuskulud</b>		<b>1 245 056</b>	<b>1 293 030</b>	<b>1 224 503</b>
50	Personalikulud	815 720	833 069	802 682
55	Majandamiskulud	416 236	450 778	421 711
60	Muud kulud	13 100	9 183	110
608	Sh Reservfond	13 000	9 083	
<b>PÕHITEGEVUSE TULEM</b>		<b>25</b>	<b>-33 351</b>	<b>66 133</b>
<b>INVESTEERIMISTEGEVUS KOKKU</b>		<b>-157 401</b>	<b>-129 940</b>	<b>-41 759</b>
381	Põhivara müük (+)	5 000	5 250	10 250
15	Põhivara soetus (-)	-115 060	-111 704	-29 412
3502	Põhivara soetuseks saadav sihtfinantseerimine (+)	0	8 748	8 748
4502	Põhivara soetuseks antav sihtfinantseerimine (-)	-19 121	-19 121	-19 121
382	Finantstulud (+)	500	500	181
65	Finantskulud (-)	-28 720	-13 613	-12 405
<b>EELARVE TULEM (ÜLEJÄÄK (+) / PUUDUJÄÄK (-))</b>		<b>-157 376</b>	<b>-163 291</b>	<b>24 374</b>
<b>FINANTSEERIMISTEGEVUS</b>		<b>-102 612</b>	<b>-8 197</b>	<b>-95 508</b>
20.5	Kohustuste võtmine (+)	0	87 311	87 311
20.6	Kohustuste tasumine (-)	-102 612	-95 508	-182 819
1001	<b>LIKVIIDSETE VARADE MUUTUS</b>	<b>-259 988</b>	<b>-265 903</b>	<b>-71 134</b>

/allkirjastatud digitaalselt/

08.05.2014

Koit Oras

Vallavanem

Eelarve täitmise aruanne on koostatud vallavalitsuse kui juriidilise isiku kohta ja vastab oma koosseisult konsolideerimata finantsaruannetele (vt lisa 18). Eelarve täitmise aruanne on koostatud kassapõhisel printsiibil ning see ei ole konsolideerimata finantsaruannetega võrreldav (vt ka lisa 1). Eelarve täitmise aruannet selgitab lisa nr 19.

### **Lisa 1. Raamatupidamise aastaaruande koostamisel kasutatud arvestusmeetodid ja hindamisalused**

Käesolev raamatupidamise aastaaruanne on koostatud kooskõlas Eesti Vabariigi hea raamatupidamistavaga. Hea raamatupidamistava tugineb rahvusvaheliselt tunnustatud arvestuspõhimõtetele ning selle põhinõuded on kehtestatud Eesti Vabariigi Raamatupidamise seaduses, mida täiendavad Raamatupidamise Toimkonna poolt välja antud juhendid (*lüh RTJ*) ning Riigi raamatupidamise üldeeskirjas sätestatud nõuded. Konsolideerimisgrupp rakendas alates 01.01.2012 RTJ-d, mis on kohustuslikud alates 01.01.2013 algavatele majandusaastatele.

Konsolideerimisgrupi raamatupidamise aastaaruanne on koostatud lähtudes soetusmaksumuse printsiibist.

Konsolideerimisgrupi raamatupidamise aastaaruanne on koostatud eurodes.

#### *Arvestuspõhimõtete muutus*

Alates 01.01.2012.a. muutis konsolideerimisgruppi kuuluv äriühing varade sihtfinantseerimise arvestuspõhimõtteid tulenevalt uute RTJ-de rakendamisest. Vastavalt riigi raamatupidamise üldeeskirjale lubati lihtsustamise eesmärgil varasemate perioodide andmed jätta korrigeerimata. Äriühingud kajastavad oma aastaaruandes esitatud kasumiaruandes lisaks kasumit /kahjumit, mis oleks tekkinud varasematel perioodidel kasutatud varade sihtfinantseerimise arvestuspõhimõtete korral.

Varade sihtfinantseerimist kajastasid kasumi teenimise eesmärki omavad tütarettevõtjad varasemalt bilansis esmalt kohustusena ning amortiseerisid selle tuludesse varade kulumi arvestuse perioodil. Seetõttu oli varem kajastatud sihtfinantseerimise mõju nende kasumiaruandele null eurot. Uute arvestuspõhimõtete kohaselt kajastatakse varade sihtfinantseerimine tuluna varade saamise perioodil (sarnased arvestuspõhimõtted kehtisid kasumi teenimise eesmärki mitteomavatele üksustele juba varem). Seisuga 31.12.2011.a. konsolideerimisgrupis kajastatud sihtfinantseerimise kohustus summas 2 816 158 kajastati

arvestuspõhimõtete muutmise tulemusena seisuga 01.01.2012.a. eelmiste perioodide jaotamata tulemina.

#### *Varade ja kohustuste jaotus lühi- ja pikaajalisteks*

Varad ja kohustused on bilansis jaotatud lühi- ja pikaajalisteks lähtudes sellest, kas vara või kohustuse eeldatav valdamine kestab kuni ühe aasta või kauem arvestatuna bilansikuupäevast.

#### *Raha ja raha ekvivalendid*

Bilansis kajastatakse rahana kassas olevat sularaha ning pankades olevaid arvelduskontode jääke ja lühiajalisi deposiite.

#### *Nõuded*

Nõudeid kajastatakse bilansis nõudeõiguse tekkimise momendil ning hinnatakse lähtudes tõenäoliselt laekuvatest summadest. Võimaluse korral hinnatakse iga konkreetse kliendi laekumata nõudeid eraldi, arvestades teadaolevat informatsiooni kliendi maksevõime kohta. Suure hulga samaliigiliste nõuete laekumise tõenäosust hinnatakse grupi baasil, võttes arvesse eelmiste perioodide statistikat sarnaste nõuete laekumise kohta. Ebatõenäoliselt laekuvad nõuded on bilansis tõenäoliselt laekuva summani alla hinnatud. Aruandeperioodil laekunud, kuid varasematel perioodidel kuludesse kantud nõuded on kajastatud aruandeperioodi ebatõenäoliste nõuete kulu vähendusena. Nõue loetakse lootusetuks, kui juhtkonna hinnangul puuduvad võimalused nõude kogumiseks. Lootusetud nõuded on bilansist välja kantud.

#### *Osalused konsolideerimata aruannetes*

Aruandekohustuslase bilansis kajastatakse tuletatud soetusmaksumuses osalust äriühingus, mille üle aruandekohustuslasel on valitsev mõju.

Tuletatud soetusmaksumuseks loetakse kuni 31.12.2003 soetatud osaluste korral nende väärtus kapitaliosaluse meetodil ning peale 31.12.2003 soetatud osaluste korral nende soetusmaksumus. Tuletatud soetusmaksumus hinnatakse alla, kui osaluse objekti omakapitalist aruandekohustuslasele kuuluv osa on langenud allapoole osaluse bilansilisest väärtusest.



Kajastatud allahindlusi taastatakse järgmistel perioodidel, kuid mitte kõrgemale tuletatud soetusmaksumuselt.

#### *Konsolideerimine*

Valitseva mõju all olevate üksuste ja olulise mõju all olevate äriühingute tegevus kajastub konsolideeritud aruandes alates valitseva või olulise mõju tekkimisest kuni selle katkemiseni.

Valitseva mõju all oleva üksuse finantsnäitajad on konsolideeritud aruannetes liidetud rida-realt meetodil, kusjuures omavahelised nõuded, kohustused, tulud, kulud ning realiseerumata kasumid ja kahjumid on elimineeritud.

#### *Materiaalne põhivara*

Materiaalseks põhivaraks loetakse varasid, mida kasutatakse hinnanguliselt pikema perioodi jooksul kui üks aasta ja mille soetusmaksumus on alates 2 000 eurot.

Põhivara rekonstrueerimisväljaminekud, mis vastavad materiaalse põhivara mõistele, liidetakse materiaalse põhivara soetusmaksumusele. Rekonstrueerimisväljaminekute lisamisel hinnatakse vara järelejäänud kasulikku eluiga ja vajadusel reguleeritakse põhivara kulumi normi.

Põhivara soetusmaksumusse arvatakse kulutused, mis on vajalikud selle kasutuselevõtmiseks, v.a soetusega kaasnevad maksud, lõivud, laenu-, koolitus- ja lähetuskulud, mis kajastatakse kuluna. Põhivara kajastatakse soetusmaksumuses, millest on maha arvatud akumulieeritud kulum ja võimalikud väärtuse langusest tulenevad allahindlused. Kulumi arvestamisel kasutatakse lineaarset meetodit. Kulumi norm määratakse igale põhivara objektile eraldi, sõltuvalt selle hinnangulisest kasulikust elueast. Kui põhivara koosneb erineva hinnangulise kasuliku elueaga komponentidest, mille soetusmaksumust on võimalik usaldusväärset hinnata, võetakse komponendid eraldi arvele.

Uue põhivara kulumi normid aastas on põhivara gruppidele järgmised:

- |  |         |
|--|---------|
| • Hooned ja rajatised                          | 1,5-10% |
| • Masinad ja seadmed                           | 10-40%  |
| • Info- ja kommunikatsioonitehnoloogia seadmed | 33-50%  |
| • Inventar, tööriistad                         | 20-50%  |

Maad ja kunstiväärtusi, mille väärtus aja jooksul ei vähene, ei amortiseerita.

#### *Ümberhindlus*

Seoses maareformi kestmisega on võetud arvele aruandeperioodil mõõdistatud ja maakatastrisse kantud maad. Maa arvelevõtmiseks kasutatakse maksustamishinda. Samuti võetakse ümberhindlusena jätkuvalt arvele aruandeperioodil omandatud peremehetut vara, mis on saadud seoses pärijate puudumisega.

Varade ümberhindamiseks kasutatakse eelisjärjekorras turuhinda. Objektide korral, mille turuhind puudub, kasutatakse õiglase väärtuse määramiseks jääkasendusmaksumuse meetodit. Turuhinna puudumise korral on teistelt avaliku sektori üksustelt saadud põhivara lubatud erandjuhul võtta arvele ka üleandja bilansilises jääkmaksumuses.

#### *Renditud varad*

Kapitalirendina käsitletakse rendilepingut, mille puhul kõik olulised vara omandiga seonduvad riskid ja hüved kanduvad üle rentnikule. Muud rendilepingud kajastatakse kasutusrendina.

(a) Aruandekohustuslane on rentnik

Kapitalirenti kajastatakse bilansis vara ja kohustusena renditud vara õiglase väärtuse summas. Kapitalirenti tingimustel renditud varasid amortiseeritakse sarnaselt omandatud põhivaraga. Kapitalirenti maksed jagatakse kohustust vähendavateks põhiosa tagasimakseteks ning intressikuluks.

Kasutusrenti maksed kajastatakse kuluna ühtlaselt rendiperioodi jooksul.

#### *Eraldised ja tingimuslikud kohustused*

Bilansis kajastatakse eraldisena enne bilansipäeva tekkinud kohustusi, millel on seaduslik või lepinguline alus või mis tulenevad aruandekohustuslase senisest tegevuspraktikast ning mille suurust saab usaldusväärset hinnata, kuid mille lõplik maksumus või maksetähtaeg ei ole kindlalt fikseeritud. Eraldiste hindamisel on lähtutud juhtkonna hinnangust ja kogemustest. Lubadused, garantiid ja muud kohustused, mis teatud tingimustel võivad tulevikus muutuda

kohustusteks, kuid mille kohustusena realiseerumise tõenäosus on alla 50%, on avalikustatud raamatupidamise aastaaruande lisades tingimuslike kohustustena.

#### *Finantskohustused*

Finantskohustused (võlad tarnijatele, võetud laenud, viitvõlad ning muud lühi- ja pikaajalised võlakohustused) võetakse algselt arvele nende soetusmaksumuses, mis sisaldab ka kõiki soetamisega kaasnevaid kulusi. Edasine kajastamine toimub korrigeeritud soetusmaksumuse meetodil.

Lühiajaliste finantskohustuste korrigeeritud soetusmaksumus on üldjuhul võrdne nende nominaalväärtusega, mistõttu lühiajalisi finantskohustusi kajastatakse bilansis maksmisele kuulavas summas.

#### *Sihtfinantseerimine*

Sihtfinantseerimisena kajastatakse sihtotstarbeliselt antud ja teatud tingimustega seotud toetusi. Sihtfinantseerimist ei kajastata tuluna või kuluna enne, kui toetuse saaja on teinud kulusid, milleks sihtfinantseerimine oli ette nähtud, ning eksisteerib piisav kindlus, et sihtfinantseerimine leiab aset.

Saadud sihtfinantseerimise kajastamisel rakendatakse brutomeetodit, mille järgi kajastatakse nii saadud sihtfinantseerimist kui ka selle arvel tehtud kulusid või põhivara soetust mõlemaid eraldi.

Tegevuskulude sihtfinantseerimise kajastamisel lähtutakse tulude ja kulude vastavuse printsiibist ning tulu sihtfinantseerimisest kajastatakse proportsionaalselt sellega seonduvate kuludega.

Sihtfinantseerimise korral põhivara soetamiseks võetakse vara bilansis arvele tema soetusmaksumuses, sihtfinantseerimise summa aga kajastatakse samal ajal bilansis tuluna.

#### *Tulude arvestus*

Kogutud maksude ning loodusvarade kasutamise ja saastetasude tulu võetakse arvele tekkepõhiselt vastavalt Maksu- ja Tolliameti ja Keskkonnaministeeriumi poolt esitatud teatistele. Kohalike maksude tulu võetakse arvele tekkepõhiselt vastavalt esitatud maksudeklaratsioonidele. Lõivutulu kajastatakse lõivuga maksustatud toimingu päeval ning trahve trahvide määramise

*/allkirjastatud digitaalselt/*

08.05.2014

Koit Oras

Vallavanem

päeval. Toodete, kaupade ja põhivara müügist saadud tulu kajastatakse siis, kui kõik olulised omandiga seotud riskid on läinud üle ostjale ning müügitulu ja tehinguga seotud kulu on usaldusväärselt määratav. Tulu teenuste müügist kajastatakse teenuse osutamisel, lähtudes valmidusastme meetodist. Intressitulu kajastatakse tekkepõhiselt.

#### *Kulude arvestus*

Kulusid kajastatakse tekkepõhiselt. Põhivara või varude soetamisel tasutud mittetagastatavad maksud ja lõivud, sh käibemaks, mida ei saa arvata sisendkäibemaksuks, kajastatakse soetamishetkel kuluna tulemiaruaande kirjel Muud tegevuskulud. Arendusväljaminekud kajastatakse tekkimise momendil kuluna.

#### *Seotud osapooled*

Seotud osapoolteks loetakse Aseri valla volikogu ja valitsuse liikmed ning asutuste juhid, kellele on antud õigus iseseisvalt lepinguid sõlmida, konsolideerimisgruppi kuuluva äriühingu juhatuse liikmed, kõigi eelpool loetletud tegev- ja kõrgema juhtkonna liikmete lähedased pereliikmed, samuti ka nende valitseva ja olulise mõju all olevad sihtasutused, mittetulundusühingud ja äriühingud.

#### *Bilansipäevajärgsed sündmused*

Konsolideerimisgrupi raamatupidamise aastaaruandes kajastuvad olulised vara ja kohustuste hindamist mõjutavad asjaolud, mis ilmneseid bilansikuupäeva ja aruaande koostamispäeva vahemikul, kuid on seotud aruandeperioodil või varasematel perioodidel toimunud tehingutega. Bilansipäevajärgsed sündmused, mida ei ole varade ja kohustuste hindamisel arvesse võetud, kuid mis võivad oluliselt mõjutada järgmise aruandeaasta tulemust, avalikustatakse raamatupidamise aastaaruande lisades.

#### *Eelarve täitmise aruanne*

Eelarve täitmise aruanne on koostatud vallavalitsuse kohta (konsolideerimata) kassapõhiselt, mistõttu selle andmeid ei ole võimalik võrrelda tekkepõhistes konsolideerimata aruannetes (vt

lisa 18) kajastatud andmetega. Lisaks kassapõhisest printsiibist tulenevatele ajalistele erinevustele on selles kasutusel veel järgmised olulised erinevad arvestuspõhimõtted:

- 1) põhivara soetamisel tasutud summad kajastatakse eelarve täitmisel kuluna ning põhivara müügist laekunud summad tuluna, amortisatsiooni ja muid põhivaradega tehtud mitterahalisi tehinguid eelarve täitmise aruandes ei kajastata;
- 2) kaupade ja teenuste ning põhivarade soetamisel lisanduv käibemaks, mida ei saa arvata sisendkäibemaksuks, on eelarve täitmise aruandes kajastatud vastavate kaupade, teenuste ja põhivara soetamise kuluna (tekkepõhises aruandes eraldi tulemiaruaande real Muud tegevuskulud).

## **Lisa 2. Raha ja selle ekvivalendid**

(eurodes)

	<b>31.12.2013</b>	<b>31.12.2012</b>
Sularaha	836	1 831
Arvelduskontod pankades	276 775	343 182
Üleöödeposiidid pankades	90 749	73 969
<b>Raha ja selle ekvivalendid kokku</b>	<b>368 360</b>	<b>418 982</b>
	<b>2013</b>	<b>2012</b>
Rahalt ja selle ekvivalentidelt teenitud intressitulu	231	386
<b>Intressitulud kokku</b>	<b>231</b>	<b>386</b>

/allkirjastatud digitaalselt/

08.05.2014

Koit Oras

Vallavanem

**Lisa 3. Maksud, lõivud, trahvid**  
(eurodes)

**A. Maksu-, lõivu ja trahvinõuded**

	Lühiajalised nõuded		Pikaajalised nõuded	
	31.12.2013	31.12.2012	31.12.2013	31.12.2012
Maksud brutosummas				
Tulumaks	65 096	62 119	122	103
Maamaks	260	285	0	0
Muud riiklikud maksud (loodusressursside kasutamisest)	1 445	3 132	0	0
<b>Kokku maksu- ja lõivunõuded</b>	<b>66 801</b>	<b>65 536</b>	<b>122</b>	<b>103</b>

**B. Maksu-, lõivu- ja trahvitulud**

	Lisa	2 013	2 012
<b>Maksud</b>		<b>708 650</b>	<b>641 119</b>
Tulumaks		685 886	622 257
Maamaks		22 764	18 862
<b>Lõivud</b>	11	<b>2 080</b>	<b>2 751</b>
<b>Loodusressursside kasutamise ja saastetasud</b>		<b>9 091</b>	<b>11 204</b>
Tasud vee erikasutusest	12	4 379	4 330
Kaevandamisõiguse tasu	12	3 438	5 342
Saastetasud	12	1 274	1 532
<b>Kokku maksu- ja lõivutulud</b>		<b>719 820</b>	<b>655 074</b>

**C. Maksude ettemaksed ja maksukohustused**

Maksud brutosummas	Ettemaksed		Võlad	
	31.12.2013	31.12.2013	31.12.2012	31.12.2012
Kinnipeetud tulumaks	0	10 348	0	10 844
Tulumaks erisoodustustelt	0	15	0	31
Sotsiaalmaks	0	20 984	0	22 321
Käibemaks	0	2 917	0	7 384
Töötuskindlustusmaksed	0	1 585	0	2 388
Kogumispensionimaksed	0	617	0	624
Loodusressursside kasutamise ja saastetasud	0	4 237	0	4 312
Ettemaksukonto jäägid	500	0	676	0
<b>Kokku</b>	<b>500</b>	<b>40 703</b>	<b>676</b>	<b>47 904</b>

Vt ka lisa 4 ja lisa 7.

**Lisa 4. Muud nõuded ja ettemaksed**

(eurodes)

	<b>Lisa</b>	<b>31.12.2013</b>	<b>31.12.2012</b>
Nõuded ostjate vastu		95 895	131 456
<i>Brutosummas</i>		155 139	177 218
<i>Ebatõenäoliselt laekuvaks hinnatud</i>		-59 244	-45 762
Nõuded tegevuskulude toetustest	10	0	27
Maksude ettemaksed ja tagasinõuded	3	500	676
Ettemakstud toetused		0	208
Ettemakstud tulevaste perioodide kulud		370	844
Laekumata intressid		0	5
<b>Kokku muud nõuded ja ettemaksed</b>		<b>96 765</b>	<b>133 216</b>

Kirjel nõuded ostjate vastu kajastuvad peamiselt nõuded füüsilistele isikutele ning korteriühistute ja mittetulundusühingutele kommunaalteenuste eest (vesi, heitvesi, küte).

Ettemakstud tulevaste perioodide kulude all kajastuvad ettemakstud töö- ja puhkusetasu ettemaksed ning deklareeritud tööjõukulude maksud.

**Ebatõenäoliselt laekuvaks hinnatud nõuded ostjate vastu**

	<b>Lisa</b>	<b>2013</b>	<b>2012</b>
<b>Jääk aasta algul</b>		<b>-45 762</b>	<b>-65 890</b>
Allahinnatud nõuded	15	-13 519	-295
Laekunud kuludesse kantud nõuded	15	0	3 610
Hinnatud lootusetult laekuvaks		37	16 813
<b>Jääk aasta lõpul</b>		<b>-59 244</b>	<b>-45 762</b>

**Lisa 5. Osalus tütarettevõttes**

(eurodes)

Käesolevas konsolideeritud aastaaruandes on rida-realt konsolideeritud valitseva mõju all olev äriühing:

Nimetus, aasta	Osaluse määr (%)	Tulemiaruaande näitajad			Bilansi näitajad aasta lõpus	
		Tegevus-tulud	Tegevus-kulud	Tegevus-tulem	Varad	Netovarad
<b>OÜ Aseri Kommunaal</b>						
2013	100%	699 606	-814 193	-114 587	4 449 785	4 202 373
2012	100%	1 653 390	-736 245	917 145	4 609 918	4 316 961

/allkirjastatud digitaalselt/

08.05.2014

Koit Oras

Vallavanem

**Lisa 6. Materiaalne põhivara**  
(eurodes)

	Maa	Hooned ja rajatised	Masinad ja seadmed	Muu põhivara	Lõpetamata tööd ja ettemaksed	Kokku
Soetusmaksumus 31.12.2011	14 390	3 689 117	296 206	68 510	2 663 159	6 731 382
Akumuleeritud kulum 31.12.2011	0	-600 165	-153 477	-34 963	0	-788 605
<b>Jääkväärtus 31.12.2011</b>	<b>14 390</b>	<b>3 088 952</b>	<b>142 729</b>	<b>33 547</b>	<b>2 663 159</b>	<b>5 942 777</b>
Soetused	0	0	0	0	915 789	915 789
Mahakantud vara soetusmaksumuses	0	-43 226	-28 001	0	0	-71 227
Mahakantud vara kulum	0	16 069	27 038	0	0	43 107
Amortisatsioon ja allhindlus	0	-171 780	-48 857	-5 438	0	-226 075
Müüdnud varad soetusmaksumuses	-584	-19 878	0	0	0	-20 462
Müüdnud vara kulum	0	13 750	0	0	0	13 750
Ümberhindlus	-1 686	0	0	0	0	-1 686
Ümberklassifitseerimine	0	2 771 032	793 189	0	-3 564 221	0
<b>Kokku liikumised</b>	<b>-2 270</b>	<b>2 565 967</b>	<b>743 369</b>	<b>-5 438</b>	<b>-2 648 432</b>	<b>653 196</b>
Soetusmaksumus 31.12.2012	12 120	6 397 045	1 061 394	68 510	14 727	7 553 796
Akumuleeritud kulum 31.12.2012	0	-742 126	-175 296	-40 401	0	-957 823
<b>Jääkväärtus 31.12.2012</b>	<b>12 120</b>	<b>5 654 919</b>	<b>886 098</b>	<b>28 109</b>	<b>14 727</b>	<b>6 595 973</b>
Soetused		7 290	14 451		29 172	50 913
Amortisatsioon ja allhindlus		-197 920	-89 392	-5 438		-292 750
Müüdnud varad soetusmaksumuses	-611					-611
Ümberhindlus	207					207
Ümberklassifitseerimine		20 727	15 908		-36 635	0
<b>Kokku liikumised</b>	<b>-404</b>	<b>-169 903</b>	<b>-59 033</b>	<b>-5 438</b>	<b>-7 463</b>	<b>-242 241</b>
Soetusmaksumus 31.12.2013	11 716	6 425 062	1 091 753	68 510	7 264	7 604 305
Akumuleeritud kulum 31.12.2013	0	-940 046	-264 688	-45 839	0	-1 250 573
<b>Jääkväärtus 31.12.2013</b>	<b>11 716</b>	<b>5 485 016</b>	<b>827 065</b>	<b>22 671</b>	<b>7 264</b>	<b>6 353 732</b>

**Ümberklassifitseerimised**

	2 013	2 012
Vee- ja kanalisatsiooni rajatised ja seadmed	0	3 151 894
Reoveepuhasti renoveerimine	0	381 192
Rahvamaja renoveerimine	0	31 135
Soojustrass Kooli 5-8	20 727	0
Arvutipargi uuendamine	8 464	0
Katlamaja automaatika	4 675	0
Videovalveseadmed	2 769	0
<b>Kokku ümberklassifitseerimised</b>	<b>36 635</b>	<b>3 564 221</b>

/allkirjastatud digitaalselt/

08.05.2014

Koit Oras

Vallavanem



**Aruandeaasta ostud**

	<b>2 013</b>
Soojustrass Kooli 5-8	20 728
Lasteaia piirdeaed	7 290
Keskkütte segamissõlmed	11 119
Kooli videovalveseade	2 769
Sõiduauto Citroen	3 332
Katlamaja automaatika	4 675
Soojatrassi projekt	1 000
<b>Kokku aruandeaasta ostud</b>	<b>50 913</b>

**Tasutud põhivara eest rahavoogude aruandes**

	<b>Lisa</b>	<b>2013</b>	<b>2012</b>
Soetused	6	-50 913	-915 789
Tasumata põhivara eest aasta algul		0	-760 907
Muu mitterahaline põhivara tehing	12	0	12 805
Käibemaksu kulu	15	-4 902	-7 923
Toetuse andja poolt maksed otse põhivara tarnijatele	10	0	1 359 173
<b>Kokku tasutud põhivara eest</b>		<b>-55 815</b>	<b>-312 641</b>

**Mahakandmine**

Aruandeaastal materiaalsel põhivara maha (bilansist välja) ei kantud, (2012. aastal kanti maha 71 227 euro soetusväärtuses materiaalsel põhivara, seoses Ühisveevärgi- ja kanalisatsioonitrasside ehitusega (vee- ja kanalisatsioonitrassid ning puhastusseadmed), bilansilise maksumusega 28 120 eurot.

**Ümberhindlused**

Aruandeaastal võeti ümberhindlusena arvele varem maakatastrisse kandmata maad summas 207 eurot, mis hinnati maa maksustamishinnas (2012. aastal 65 eurot, lisaks kanti bilansist välja 1 751 euro väärtuses 2010. aastal ekslikult arvele võetud maad).

**Müügid**

Aruandeaastal müüdi avalikul enampakkumisel Aseri valla kaks kinnistut kokku müügihinnaga 10 250 eurot. Põhivara müügikasum moodustas 9 639 eurot (2012 aastal 10 124 eurot (vt ka lisa 12)).

**Kapitalirendi tingimustel renditud varad**

	<b>Masinad ja seadmed</b>
<b>Jääkväärtus 31.12.2012</b>	<b>8 415</b>
Soetusmaksumus	11 475
Akumuleeritud kulum	-5 355
<b>Jääkväärtus 31.12.2013</b>	<b>6 120</b>

**Rendile antud põhivara**

	<b>Lisa</b>	<b>2013</b>	<b>2012</b>
Renditulu mitteiluruumidelt	11	396	2 383

Renditulu teeniti Aseri vallale kuuluvate mitteiluruumide (valla hallatavate asutuste ruumid) üürist.

**Lisa 7. Muud kohustused ja saadud ettemaksed**  
(eurodes)

	<b>Lisa</b>	<b>31.12.2013</b>	<b>31.12.2012</b>
Masukohustused	3	40 703	47 904
Sihtfinantseerimiseks saadud ettemaksed	10	2 160	600
Muud saadud ettemaksed		8 406	8 594
Viitvõlad		3 221	3 748
<b>Muud kohustused ja saadud ettemaksed kokku</b>		<b>54 490</b>	<b>60 846</b>

Muud saadud ettemaksed kajastavad makseid elanikelt elamute remondifondi. Viitvõlgades kajastuvad intressikohustused 3 221 eurot (31.12.2012 aastal 3 710 eurot) KIK-i Veeprojekti laenuga seoses, vt ka lisa 9.

**Lisa 8. Tingimuslikud kohustused**  
(eurodes)

	<b>31.12.2013</b>	<b>31.12.2012</b>
Potentsiaalne tulumaks dividendidelt	850 579	875 085
Saadud garantiid	73 445	80 472

1) Potentsiaalne tulumaks dividendidelt

- Konsolideerimisgruppi kuuluval ettevõttel on bilansipäeva seisuga jaotamata kasumit kokku 4 050 377 eurot (võrreldava perioodi lõpuks kasum 4 167 070 eurot), millelt arvestatud potentsiaalne tulumaks on esitatud tingimusliku kohustusena.

2) Saadud garantiid

- Ehitajad on vastavalt lepingutele seadnud pangagarantiid OÜ Aseri Kommunaal kasuks tagamaks rahalise hüvitise maksmise juhul, kui nad rikuvad ehituslepingutest tulenevaid garantiiaja kohustusi, sh:

\* reoveepuhasti rekonstrueerimislepingu osas kuni 14 914 eurot (tähtaeg 25.01.2014.a.)

\* ühisveevärgi- ja kanalisatsioonirajatiste ehituse osas kuni 58 531 eurot (tähtaeg 25.07.2014.a.).

**Lisa 9. Laenukohustused**  
(eurodes)

	<b>Järelejäänud tähtaja järgi</b>						
	<b>Kuni 1 a</b>	<b>1 - 2 a</b>	<b>2 - 3 a</b>	<b>3 - 4 a</b>	<b>4 - 5 a</b>	<b>Üle 5 a</b>	
<b>Jääk seisuga 31.12.2012</b>	<b>122 341</b>	<b>118 866</b>	<b>101 719</b>	<b>72 617</b>	<b>139 763</b>	<b>321 938</b>	<b>877 244</b>
Pangalaenud	64 982	63 854	46 707	17 605	84 751	0	277 899
Muud laenud	55 012	55 012	55 012	55 012	55 012	321 938	596 998
Kapitalirendikohustused	2 347	0	0	0	0	0	2 347
<b>Jääk seisuga 31.12.2013</b>	<b>92 650</b>	<b>92 996</b>	<b>178 094</b>	<b>76 105</b>	<b>55 011</b>	<b>266 930</b>	<b>761 786</b>
Pangalaenud	37 638	37 985	123 083	21 094	0	0	219 800
Muud laenud	55 012	55 011	55 011	55 011	55 011	266 930	541 986

## Informatsioon laenulepingute kaupa

(eurodes)

Laenu andja	Lõpp- tähtaeg	Intressi- määr	Alus- valuuta	Jääk 31.12.2013	Jääk 31.12.2012	Intressi- kulu 2013	Intressi- kulu 2012
AS SEB Pank	7.10.14	6 kuu Euribor +2,4%	EUR	0	26 443	495	1 240
AS SEB Pank	15.10.15	6 kuu Euribor +2,32%	EUR	0	96 291	1 899	4 092
AS SEB Pank	15.12.17	6 kuu Euribor +1,35%	EUR	82 239	0	246	0
AS SEB Pank	14.09.16	6 kuu Euribor +1,85%	EUR	137 561	155 165	3 299	4 944
<b>Pangalaenud kokku</b>				<b>219 800</b>	<b>277 899</b>	<b>5 939</b>	<b>10 276</b>
KIK	27.08.23	6 kuu Euribor +1,25%	EUR	541 986	596 998	9 256	11 705
Nordea Finance Estonia AS	1.09.13	6 kuu Euribor +1,65%	EUR	0	2 347	18	147
<b>Muud laenud kokku</b>				<b>541 986</b>	<b>599 345</b>	<b>9 274</b>	<b>11 852</b>
<b>Kokku</b>				<b>761 786</b>	<b>877 244</b>	<b>15 213</b>	<b>22 128</b>

2011. aastal sõlmiti pangalaenuleping Aseri aleviku tsentraalse soojustrassi renoveerimise omaosaluse finantseerimiseks summas 176 000 eurot. Lisaks sõlmiti 2011. aastal liisingleping summas 11 475 eurot sõiduauto Citroen Berlingo soetamiseks.

2013. aastal algas KIK-i laenu Aseri aleviku reovee- ja kanalisatsiooni renoveerimise projekti omaosaluste tasumiseks tagasimakseperiood (kogu laenu suuruseks kujunes 596 988 eurot). 2013. aastal refinantseeris Aseri vald SEB Pangas 2010 ja 2009 aastal võetud laenud ühtseks laenuks millega alandati intressimäära ning pikendati tagasimakseperioodi.

Pangalaenukohustuste täitmine tagatakse eelarvelistest vahenditest ning lisaks on seatud pangalaenulepingu täitmise tagamiseks kommerts pant (Aseri Kommunaal OÜ vallasvarale) summas 229 000 eurot.

**Lisa 10. Saadud toetused**  
(eurodes)

	Tegevus- kuludeks 2013	Põhivara soeta- miseks 2013	Muud toetused 2013	Saadud ettemaksed 31.12.2013 (lisa 7)
Riigieelarvest üldised toetused	0	0	559 497	0
MKM - kohalike teede hoiuks	60 975	0	0	0
Aseri Lasteaia piirdeaia toetused	0	8 748	0	0
Toetus ühistranspordi infrastruktuuri objektide rajamiseks ja uuendamiseks	4 000	0	0	0
HTM - keskkoolile eesti keele õppeks	3 000	0	0	0
Jõhvi VV - raamatud	3 035	0	0	0
PRIA - koolipiima ja puuviljade ostuks	2 437	0	0	0
RM - õppelaenudeks	1 121	0	0	0
Ida-Viru Maavalitsus -hajaasustuse veeprojekt		0	0	2 160
Kultuuriministeerium- Teater maal	640	0	0	0
Eesti Kooriühing - Aseri orkester, Aseri Lastekoor	600	0	0	0
Ida-Viru Maavalitsus -ujumise algõpe, südamenädal, jm toetused	551	0	0	0
Sotsiaalministeerium- matusetoetus	384	0	0	0
Eesti Kultuurkapital -Aseri orkestrile	250	0	0	0
Kultuuriministeerium - Aseri orkestrile	150	0	0	0
Ida-Virumaa Omavalitsuste Liit - puhkpillimuusikapäev, osalemine olümpiaadil	137	0	0	0
<b>Rahalised toetused kokku</b>	<b>77 280</b>	<b>8 748</b>	<b>559 497</b>	<b>2 160</b>
<b>Saadud toetused kokku</b>	<b>77 280</b>	<b>8 748</b>	<b>559 497</b>	<b>2 160</b>

Aseri Vallavalitsus 2013  
Konsolideeritud majandusaasta aruanne

	Tegevus- kuludeks 2012	Põhivara soeta- miseks 2012	Muud toetused 2012	Nõuded 31.12.2012 (lisa 4)	Saadud ettemaksed 31.12.2012 (lisa 7)
Riigieelarvest üldised toetused	0	0	559 179	0	0
MKM - kohalike teede hoiuks	41 128	0	0	0	0
EAS - vabaajakeskuse renoveerimiseks	33 654	18 432	0	0	0
EAS - rahvamaja fuajee renoveerimiseks	0	26 331	0	0	0
HTM - keskkoolile eesti keele õppeks	15 000	0	0	0	0
RM - õppelaenudeks	1 121	0	0	0	0
Jõhvi VV - raamatud	3 020	0	0	0	0
Kultuuriministeerium- Teater maal, rahvaloenduse arvuti raamatukogule	1 026				
Viljandi MV -ujumise algõpe, südamenädal	724	0	0	0	0
Sotsiaalministeerium- matusetootus	384	0	0	0	0
PRIA - koolipiima ja puuviljade ostuks	2 463	0	0	0	0
Kiviõli Omavalitsuste Liit-Memme-Taadi pidu	250	0	0	0	0
Sotsiaalkindlustusamet -lapsinvaliidi lapsepuhkus	0	0	0	27	0
Rahvakultuuri Arendus- ja Koolituskeskus -Teater Maal projektitoetus	540	0	0	0	0
Eesti Kooriühing -Aseri orkestrile ja keskkoolile	0	0	0	0	600
<b>Rahalised toetused kokku</b>	<b>99 310</b>	<b>44 763</b>	<b>559 179</b>	<b>27</b>	<b>600</b>
KIK - veemajanduse rekonstrueerimine	0	744 762	0	0	0
<b>Mitterahalised toetused kokku</b>	<b>0</b>	<b>744 762</b>	<b>0</b>	<b>0</b>	<b>0</b>
<b>Saadud toetused kokku</b>	<b>99 310</b>	<b>789 525</b>	<b>559 179</b>	<b>27</b>	<b>600</b>

Riigieelarvest saadud maksed tasandus- ja toetusfondi kokku 559 497 eurot (2012.a 559 179 eurot) eraldati järgmisteks tegevusteks: hariduskulude katmiseks 256 335 eurot (2012. a 261 053 eurot), toimetulekutoetusteks 22 682 eurot (2012. a 52 880 eurot), sotsiaaltoetuse ja -teenuste korraldamiseks ja arendamiseks 4 104 eurot (2012.a 3 846 eurot), sündide ja surmade registreerimiseks 76 eurot (2011.a 71 eurot) ning üldisesse fondi kohalike omavalitsuste maksulaekumiste erinevuste tasandamisest tulenevalt 272 257 eurot (2012. a 241 329 eurot). 2013. aastal eraldati täiendavalt vajaduspõhist peretoetust 2 676 eurot ja maamaksuvabastuse korraldamiseks 1 367 eurot.

**Lisa 11. Tulud kaupade ja teenuste müügist**  
(eurodes)

	<b>Lisa</b>	<b>2013</b>	<b>2012</b>
Elamu- ja kommunaaltegevuse tulud		530 202	549 905
<i>sh soojuse ja kütte müük</i>		392 452	422 598
<i>sh vee- ja kanalisatsiooniteenused</i>		95 411	93 185
<i>sh üür ja rent</i>		4 098	5 576
Tulud hariduse tegevusvaldkonnast		48 265	42 399
Tulud spordi- ja puhkealasest tegevusest		7 637	5 379
Tulud kultuuri- ja kunstialasest tegevusest		7 588	7 018
Üür ja rent		3 226	4 633
<i>sh üür ja rent</i>	6	396	2 383
Muu toodete ja teenuste müük		2 120	7 671
Riigilõivud	3b	2 080	2 751
Tulud sotsiaalalalasest tegevusest		552	572
Tulu muudelt majandusaladelt		150	96
<b>Tulud kaupade ja teenuste müügist kokku</b>		<b>601 820</b>	<b>620 424</b>

**Lisa 12. Muud tegevustulud**  
(eurodes)

	<b>Lisa</b>	<b>2013</b>	<b>2012</b>
Maa müügitulu	6	9 639	0
Vee erikasutustasu	3b	4 379	4 330
Kaevandamisõiguse tasu	3b	3 438	5 342
Muud tulud		2 060	2 509
Saastetasu	3b	1 274	1 532
Kasutatud varude (korterite) müük		940	22 703
Põhivara mitterahaline tehingute muu tulu	6	0	12 805
Põhivara hoonete müügitulu	6	0	10 124
<b>Muud tegevustulud kokku</b>		<b>21 730</b>	<b>59 345</b>

Muude tulude all kajastuvad laekunud lootusetuks kantud võlgnevused, menetluskulud ning muud mitmesugused tulud.

Kasutatud varude müügi all kajastub vanaraua müügitulu.

**Lisa 13. Antud toetused**  
(eurodes)

	<b>Lisa</b>	<b>2013</b>	<b>2012</b>
<b>Sotsiaaltoetused füüsilistele isikutele</b>		<b>-86 863</b>	<b>-87 472</b>
Õppetoetused (toitlustus- ja sõidukulude toetus)		-33 448	-28 820
Toimetulekutoetused		-30 755	-39 090
Peretoetused (sünnitoetused, lapse koolitoetused)		-12 417	-11 467
Muud sotsiaaltoetused		-4 596	-3 376
Toetused puudega inimestele ja nende hooldajatele		-4 499	-2 988
Erijuhtudel riigi pool makstav sotsiaalmaks		-1 148	-1 731
<b>Sihtfinantseerimine tegevuskuludeks</b>		<b>-4 847</b>	<b>-5 002</b>
Karin Rohesalu FIE- koolitoitlustaja toetus		-2 000	-1 500
Ida-Viru Ettevõtluskeskus SA-ettevõtlik lapsevanem		-1 000	0
Ida-Viru Ettevõtluskeskus SA-ettevõtlik kool		-1 000	-1 000
Rannu Rukkilill E.S.T. OÜ- bussitransport Aseri-Kalvi-Aseri		-639	-665
Ida-Viru Ettevõtluskeskus SA-turismikoordinaatoriteenus		-208	-1 837
<b>Liikmemaksud</b>		<b>-10 042</b>	<b>-9 971</b>
Kohalikele omavalitsusliitudele		-9 354	-9 135
Muud liikmemaksud		-688	-836
<b>Muu mitte sihtotstarbeline finantseerimine</b>		<b>-3 696</b>	<b>-5 956</b>
Kõrtsialuse Küla Selts MTÜ valla ajalootuba tegevustoetus	16	-2 556	-2 556
Muud toetused külaseltsidele ja MTÜ-dele		-1 140	-1 900
EELK Lüganuse Ristija Johannese Kogudus tegevustoetus		0	-1 500
<b>Antud toetused kokku</b>		<b>-105 448</b>	<b>-108 401</b>

Õppetoetuste kogusumma 33 448 eurot all kajastuvad 27 611 eurot (2012.a 23 515 eurot) õpilaste tasuta toitlustamise kulud lasteaias ja keskkoolis FIE Karin Rohesalule, 5 305 eurot (2012.a 5 305 eurot) õpilaste koolibussi toetus Rannu Rukkilill E.S.T. OÜ-le ja 2013. aastal lisandus gümnaasiumiõpilastele sõidukompensatsioon kogusummas 532 eurot.

Valla poolt maksti 12 417 eurot (2012.a 11 467 eurot) peretoetusi (sh 5 262 eurot (2012.a 3 732 eurot) vähekindlustatud peredele lasteaias tasuta toitlustamiseks, 2 720 eurot (2012.a 2 080 eurot) sünnitoetusteks), 2 312 eurot (2012.a 3 933 eurot) peretoetusteks, 1 634 eurot (2012.a 1 722 eurot) Tšernobõli toetusteks ja 489 eurot vajaduspõhiseks peretoetusteks.

Muude sotsiaalabi toetuste all kajastuvad 1 880 eurot (2012.a 1 086 eurot) erinevad toetused vanuritele ja 2 716 eurot (2012.a 2 290 eurot) matusetootused.



**Lisa 14. Tööjõukulud**  
(eurodes)

<b>Tegevusvaldkond</b>	<b>Töötajate arv 2013</b>	<b>Töötasu- kulud 2013</b>	<b>Töötajate arv 2012</b>	<b>Töötasu- kulud 2012</b>
Haridus	48	-347 080	51	-328 331
Vaba aeg, kultuur	23	-142 525	23	-141 229
Üldised valitsussektori teenused	7	-78 152	8	-83 477
Elamu- ja kommunaalmajandus	4	-36 987	4	-39 813
Majandus	4	-32 574	4	-28 147
Keskkonnakaitse	1	-11 381	1	-14 160
Sotsiaalne kaitse	3	-18 476	3	-18 085
<b>Töötajate arv ja töötasukulud kokku</b>	<b>90</b>	<b>-667 175</b>	<b>94</b>	<b>-653 242</b>

Töötajate arvuna on esitatud keskmine töötajate arv taandatuna täistööajale. Töövõtu- ja käsunduslepingute korral ei ole töötajate arvu leitud, nende lepingute alusel arvestatud töötasukulud moodustasid aruandeperioodil 28 956 eurot ja võrreldaval perioodil 17 880 eurot.

	<b>2013</b>	<b>2012</b>
Töötasukulud	-667 175	-653 242
Sotsiaalmaks ja töötuskindlustusmaksed	-227 283	-224 982
Erisoodustused	-716	-849
<i>Töötajate õppelaenude kustutamine</i>	-666	-666
<i>Muud erisoodustused</i>	-50	-183
Kapitaliseeritud tööjõukulud	8 103	1 183
<b>Tööjõukulud kokku</b>	<b>-887 071</b>	<b>-877 890</b>

2013. aastal kapitaliseeriti tööjõukulusid oma tarbeks põhivara valmistamisel kokku summas 8 103 eurot, millest töötasukulu 6 043 eurot ja sotsiaalmaks 2 060 eurot. 2012. aastal kapitaliseeriti tööjõukulusid oma tarbeks põhivara valmistamisel kokku summas 1 183 eurot, millest töötasukulu 850 eurot ja sotsiaalmaks 333 eurot.

**Lisa 15. Muud tegevuskulud**  
(eurodes)

Aseri Vallavalitsus 2013  
Konsolideeritud majandusaasta aruanne

	<b>Lisa</b>	<b>2013</b>	<b>2012</b>
Maagaas soojuse tootmiseks		-405 126	-411 668
Käibemaks kaupadelt ja teenustelt		-60 290	-58 647
Elektrienergia tootmiseks		-49 731	-45 235
Rajatiste majandamiskulud		-44 499	-46 709
Õppevahendite ja koolituse kulud		-43 014	-45 506
Kinnistute, hoonete ja ruumide majandamiskulud		-40 946	-40 190
Üürile ja rendile antud kinnistute, hoonete, ruumide majandamiskulud		-28 874	-13 454
Toiduained ja toitlustusteenused		-24 825	-19 968
Sotsiaalteenused		-24 377	-29 800
Administreerimiskulud		-21 665	-18 849
Sõidukite majandamiskulud		-17 269	-23 760
Saastetasu		-14 934	-18 465
Ebatõenäoliselt laekuvad nõuded	4	-13 519	3 315
Kultuuri- ja vaba aja sisustamine		-13 124	-10 156
Inventari majandamiskulud		-10 521	-10 968
Mitmesugused majanduskulud		-10 115	-5 498
Info- ja kommunikatsioonitehnoloogia kulud		-7 660	-7 859
Muu erivarustus ja materjalid		-6 980	-4 337
Koolituskulud, sh koolituslähetus		-6 225	-4 992
Käibemaks põhivara soetuselt	6	-4 902	-7 923
Teavikud		-4 452	-5 031
Tootmise analüüsid		-3 207	-4 264
Töömashinate ja seadmete majandamiskulud		-1 678	-3 524
Muud tegevuskulud		-1 521	-611
MeditSiini- ja hügieenikulud		-1 203	-2 364
Riigilõivud		-554	-547
<b>Muud tegevuskulud kokku</b>		<b>-861 211</b>	<b>-837 010</b>

/allkirjastatud digitaalselt/

08.05.2014

Koit Oras

Vallavanem

**Rendikulud**

	2013	2012
Sõidukid	-5 920	-7 915
IT seadmed	-5 883	-5 310
Inventar	-692	-824
Ruumid	-1 140	-1 472
<b>Rendikulu kasutusrendilepingutelt</b>	<b>-13 635</b>	<b>-15 521</b>

**Rendikulu katkestamatutelt kasutusrendilepingutelt tulevastel perioodidel**

	2013	2012
Järgmisel majandusaastal	-3 861	-4 382
1 - 2 aastal	-3 985	-3 861
2 - 3 aastal	-1 356	-3 985
3 - 4 aastal	0	-1 356

**Lisa 16. Seotud osapooled**

(eurodes)

**A. Turuhinnast erinevad tehingud tegev- ja kõrgema juhtkonna liikmete ja nende lähedaste pereliikmetega seotud sihtasutuste, mittetulundusühingute ja äriühingutega**

Üksus, aasta	Tehingute sisu ja hinna määramine	Kulud
Kõrtsialuse Külaselts MTÜ		
2013	Antud muu mittesihotstarbeline finantseerimine tegevuskuludeks, valla Ajalootoa tegevuskulude finantseerimiseks (vt lisa 13)	2556
2012		2556
Kõrtsialuse Külaselts MTÜ		
2013	Antud muu mittesihotstarbeline finantseerimine tegevuskuludeks, tegevuskulude toetus	510
2012		611
Aseri Spordiklubi MTÜ		
2013	Antud muu mittesihotstarbeline finantseerimine tegevuskuludeks, tegevuskulude toetus	330
2012		490
Kalvi Küla Selts MTÜ		
2013	Antud muu mittesihotstarbeline finantseerimine tegevuskuludeks, tegevuskulude toetus	100
2012		0

/allkirjastatud digitaalselt/

08.05.2014

Koit Oras

Vallavanem

Lisaks on antud grupis seotud osapoolteks alljärgnevad üksused, kellega ei ole konsolideerimisgrupp teinud turuhinnast erinevaid tehinguid ei aruandeaastal ega ka sellele eelnenud aastal:

- GK Ehitus OÜ
- Ivo Jõgiste FIE
- Karin Rohesalu FIE
- Lemar-Auto OÜ
- Rustorg OÜ

**B. Konsolideerimisgrupi tegev- ja kõrgema juhtkonna liikmetele arvestatud tasud ja soodustused.**

	Konsolideerimisgrupi tegev- ja kõrgema juhtkonna keskmine arv (taandatuna täistööajale)		Tasude kogusumma	
	2013	2012	2013	2012
Volikogu liikmed	12	13	5 498	6 074
Vallavalituse liikmed	4	5	39 451	48 992
Asutuste juhid	6	6	57 463	57 040
Juhatuste liikmed	3	3	11 988	11 240
	<b>25</b>	<b>27</b>	<b>114 400</b>	<b>123 346</b>

Ülaltoodud tasud on arvestatud ilma sotsiaalmaksu ja töötuskindlustusmakseteta, kuid nende hulka on arvatud kõik töötasud ja hüvitised. Muid täiendavaid olulisi soodustusi pole tegevjuhtkonna ega kõrgema juhtkonna liikmetele aruandeaastal arvestatud. Vallavanema kasutada on ametiauto, mida vajadusel saavad kasutada ka teised vallavalitsuse ametnikud.

**Lisa 17. Bilansipäevajärgsed sündmused**

Olulise mõjuga sündmusi bilansipäeva järgselt ei ole toimunud.

**Lisa 18. Konsolideerimata finantsaruanded**

**Konsolideerimata bilanss**

(eurodes)

	<b>31.12.2013</b>	<b>31.12.2012</b>
<b>Varad</b>	<b>2 541 068</b>	<b>2 718 814</b>
<b>Käibevara</b>	<b>322 288</b>	<b>392 537</b>
Raha	254 543	325 678
Maksu- ja lõivunõuded	66 801	65 536
Muud nõuded ja ettemaksed	944	1 323
<b>Põhivara</b>	<b>2 218 780</b>	<b>2 326 277</b>
Osalus tütarettevõtjas	86 391	86 391
Nõuded ja ettemaksed	122	102
Materiaalne põhivara	2 132 267	2 239 784
<b>Kohustused ja netovara</b>	<b>2 541 068</b>	<b>2 718 814</b>
<b>Kohustused</b>	<b>760 400</b>	<b>869 346</b>
<b>Lühiajalised kohustused</b>	<b>211 221</b>	<b>252 004</b>
Võlad tarnijatele	28 086	40 334
Võlad töövõtjatele	72 492	74 199
Muud kohustused ja saadud ettemaksed	35 597	35 081
Laenukohustused	75 046	102 390
<b>Pikaajalised kohustused</b>	<b>549 179</b>	<b>617 342</b>
Laenukohustused	549 179	617 342
<b>Netovara</b>	<b>1 780 668</b>	<b>1 849 468</b>
Eelmiste perioodide akumulieeritud tulem	1 849 675	2 091 983
Aruandeperioodi tulem	-69 007	-242 515

**Konsolideerimata tulemiaruanne**

(eurodes)

	<b>2013</b>	<b>2012</b>
<b>Tegevustulud</b>	<b>1 445 356</b>	<b>1 463 701</b>
Maksutulud	708 651	641 119
Tulud kaupade ja teenuste müügist	71 378	65 862
Saadud toetused	645 524	703 252
Muud tegevustulud	19 803	53 468
<b>Tegevuskulud</b>	<b>-1 502 645</b>	<b>-1 689 439</b>
Antud toetused	-124 569	-316 162
Tööjõukulud	-800 730	-782 259
Muud tegevuskulud	-445 723	-441 842
Põhivara amortisatsioon ja ümberhindlus	-131 623	-149 176
<b>Tegevustulem</b>	<b>-57 289</b>	<b>-225 738</b>
<b>Finantstulud ja -kulud</b>	<b>-11 718</b>	<b>-16 777</b>
Intressikulu	-11 896	-17 037
Tulu hoiustelt ja väärtpaberitelt	178	260
<b>Aruandeaasta tulem</b>	<b>-69 007</b>	<b>-242 515</b>

*/allkirjastatud digitaalselt/*

08.05.2014

Koit Oras

Vallavanem

**Konsolideerimata rahavoogude aruanne**

(eurodes)

<b>Rahavood põhitegevusest</b>	<b>2013</b>	<b>2012</b>
Tegevustulem	-57 289	-225 738
Korrigeerimised:		
Käibemaksukulu põhivara soetuselt	4 902	7 923
Kasum / kahjum põhivara soetuselt	-9 640	-22 929
Põhivara amortisatsioon ja ümberhindlus	131 623	149 176
Saadud sihtfinantseerimine põhivara soetuseks (tulu)	-8 748	-44 764
Antud sihtfinantseerimine põhivara soetuseks (kulu)	19 121	207 762
<b>Korrigeeritud tegevustulem</b>		
Põhitegevusega seotud käibevara netomuutus	-908	-10 550
Põhitegevusega seotud kohustuste netomuutus	-12 930	-1 137
<b>Kokku rahavood põhitegevusest</b>	<b>66 131</b>	<b>59 743</b>
<b>Rahavood investeerimistegevusest</b>		
Tasutud materiaalse põhivara eest	-29 412	-69 019
Laekunud materiaalse põhivara müügist	10 250	16 836
Laekunud sihtfinantseerimine põhivara soetuseks	8 748	44 763
Makstud sihtfinantseerimine põhivara soetuseks	-19 121	0
Laekunud intresse ja muid finantstulusid	181	339
<b>Kokku rahavood investeerimistegevusest</b>	<b>-29 354</b>	<b>-7 081</b>
<b>Rahavood finantseerimistegevusest</b>		
Laekunud saadud laene	87 311	28 001
Tagasi makstud saadud laene	-182 818	-45 416
Tasutud intresse ja muid finantskulusid	-12 405	-16 515
<b>Kokku rahavood finantseerimistegevusest</b>	<b>-107 912</b>	<b>-33 930</b>
<b>Rahavood kokku</b>	<b>-71 135</b>	<b>18 732</b>
<b>Raha ja selle ekvivalendid perioodi algul</b>	<b>325 678</b>	<b>306 946</b>
<b>Raha ja selle ekvivalendid perioodi lõpul</b>	<b>254 543</b>	<b>325 678</b>
Raha ja selle ekvivalentide muutus	-71 135	18 732

**Konsolideerimata netovara muutuste aruanne**

(eurodes)

	<b>Akumuleeritud tulem</b>
<b>Saldo 31.12.2011</b>	<b>2 093 669</b>
Põhivara ümberhindlus	-1 686
Aruandeaasta tulem	-242 515
<b>Saldo 31.12.2012</b>	<b>1 849 468</b>
Põhivara ümberhindlus	207
Aruandeaasta tulem	-69 007
<b>Saldo 31.12.2013</b>	<b>1 780 668</b>

/allkirjastatud digitaalselt/

08.05.2014

Koit Oras

Vallavanem

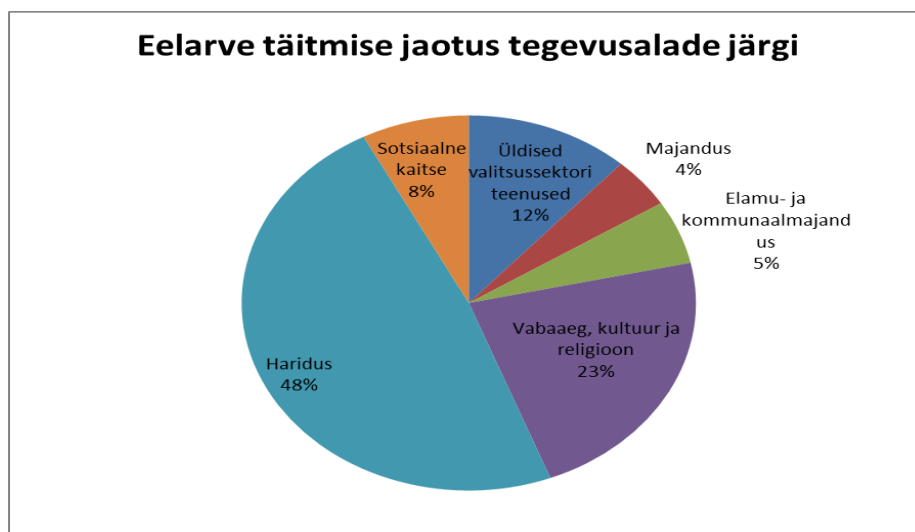
### Lisa 19. Selgitused eelarve täitmise aruande kohta

Eelarve järgi planeeriti 2013.aastal põhitegevuse tulu 1 387 tuhat eurot, laekus 1 397 tuhat eurot. Põhitegevuse tulud laekusid ~101%-liselt (2012.a täituvus oli ~100%). Planeeritust vähem laekus vee erikasutustasu ja kaevandusõiguse tasu. Planeeritust rohkem laekus üksikisiku tulumaksu 2%.

Aseri valla 2013.aasta eelarve põhitegevuse kulud kinnitati volikogu poolt mahus 1 366 tuhat eurot. Aasta jooksul võeti vastu kolm lisaeelarvet, mis suurendas põhitegevuse kulude lõplikku eelarvet esialgsuga võrreldes 59 tuhande euro võrra sh 10 tuhat suurendati tegevuskuludele antavaid toetusi, 17 tuhat eurot suunati personalikulude 10% tõusuks ning 32 tuhat eurot suurendati majandamiskulusid.

Põhitegevuse tuleml oli aasta lõpus positiivne 66 tuhande euroga (2012 aastal 42 tuhat eurot). Investeermistegevus kokku oli 42 tuhat eurot, sh müüdi põhivara 10 tuhande euro eest, põhivara soetuseks (lasteaija piirdeaed) saadi 9 tuhat eurot toetust, põhivara soetati 29 tuhande euro väärtuses ning 19 eurot anti tütarettvõttele KIK-i veeprojekti toetust ning laenude intressimakseteks kulus 12 tuhat eurot. 2014 eelarve täitmine oli ülejäägis, st eelarve tuleml oli positiivne 24 tuhande euroga. Finantseermistegevus kokku oli 95 tuhat eurot, sh refinantseeriti SEB Panga laenud ning tasuti laenu tagasimakseid 102 tuhande euro ulatuses. Likviidsed vahendid vähenesid 2013 aastal 71 tuhande euro võrra (2012 aastal kasvasid 19 tuhande euro võrra).

Eelarve tegevusalade kuludest moodustasid suurima osa kulud haridusele (48%) ning spordile ja kultuurile (23%).



Eelarve täitmise aruanne on koostatud kassapõhisel printsiibil ning see ei ole konsolideerimata finantsaruannetega võrreldav. Esialgses eelarves kinnitati reservfondi suuruseks 13 000 eurot, eelarveaasta lõpuks oli reservfondist eraldatud 3 917 eurot (2 567 eurot eraldati haridusele ja kultuurile ning 1 350 eurot muudele tegevusaladele).



## **MAJANDUSAASTA ARUANDE ALLKIRI**

Konsolideerimisgrupi majandusaasta aastaaruande on koostanud Aseri Vallavalitsus.

Aruande juurde kuulub sõltumatu vandeaudiitori aruanne ning Aseri Vallavalitsuse otsus aruande heakskiitmise kohta.

Koit Oras, vallavanem

08.05.2014

*/allkirjastatud digitaalselt/*

*/allkirjastatud digitaalselt/*

08.05.2014

Koit Oras  
Vallavanem